

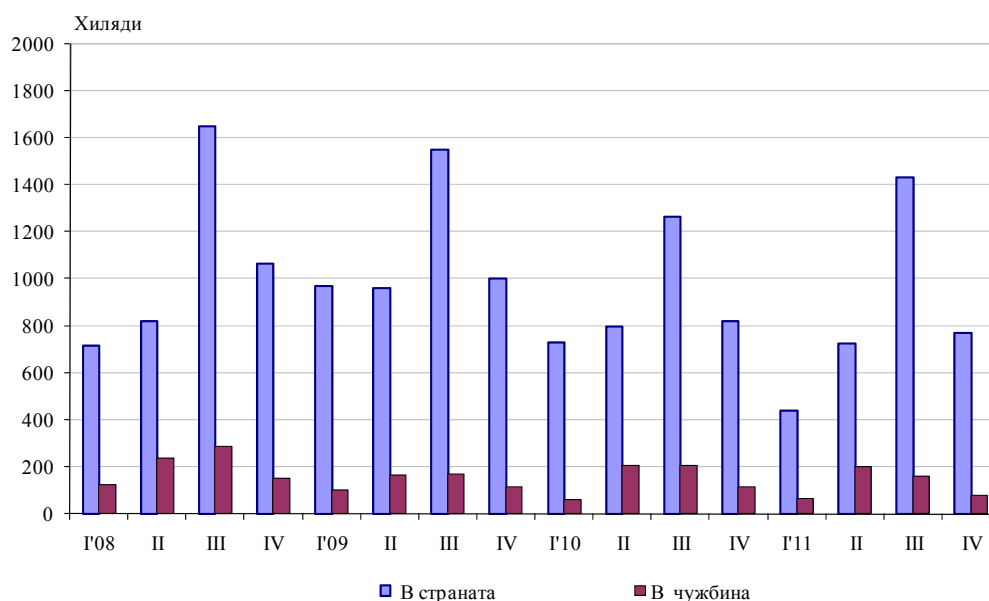


ТУРИСТИЧЕСКИ ПЪТУВАНИЯ И РАЗХОДИ ЗА ТУРИЗЪМ НА НАСЕЛЕНИЕТО ПРЕЗ ЧЕТВЪРТТО ТРИМЕСЕЧИЕ НА 2011 ГОДИНА

По предварителни данни на Националния статистически институт 844.3 хил. български граждани¹ са пътували в страната или в чужбина през четвъртото тримесечие на 2011 година.

В сравнение със същото тримесечие на 2010 г. общият брой на пътувалите лица на 15 и повече години с лична цел намалява с 9.2%, като понижение се наблюдава както в броя на пътувалите в страната - с 6.2%, така и в броя на пътувалите в чужбина - с 32.2% (фиг. 1).

Фиг. 1. Пътували лица на 15 и повече години с лична цел по тримесечия



Според лицата на 15 и повече години основните причини за пътуване в страната или в чужбина са „почивка и екскурзия” и „посещение на близки”, посочени съответно от 34.9 и 43.9%. Относителният дял на пътувалите с цел посещение на близки в страната е 45.2%, докато пътувалите в чужбина със същата цел - 32.6% (табл. 1).

¹ В изследването са обхванати лицата на 15 и повече години.



1. Пътували лица на 15 и повече години с туристическа цел по причини през четвъртото тримесечие на 2011 година

Направление на пътуванията	Причини на пътуването					
	Общо	лични				професионални
		почивка и екскурзия	посещение на близки	обучение	други	
Общо	884358	309002	388524	10371	139856	36605
В страната	798005	264622	360390	10371	136470	26152
В чужбина	86353	44380	28134	-	3386	10453
			Брой			
Общо	100.0	34.9	43.9	1.2	15.8	4.2
В страната	100.0	33.2	45.2	1.3	17.1	3.2
В чужбина	100.0	51.4	32.6	-	3.9	12.1

През четвъртото тримесечие на 2011 г. най-много са пътували лицата на възраст 25 - 44 години - 46.7% от общия брой пътували. При пътуванията с лична цел най-висок е относителният дял на българите на възраст 25 - 34 години - 26.7%, докато с професионална цел са пътували най-вече 35 - 44-годишните - 38.5% (табл. 2).

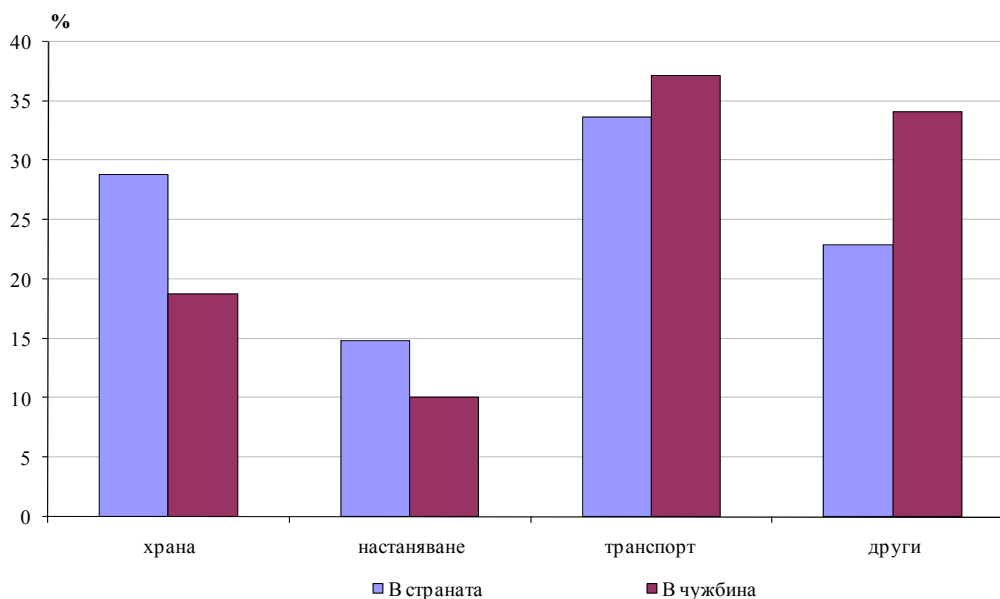
2. Пътували лица на 15 и повече години с туристическа цел по възраст и вид на пътуването през четвъртото тримесечие на 2011 година

Възраст (в навършени години)	Общо	Лични	Професионални
		Брой	
Общо	884358	847753	36605
15 - 24	175118	173437	1681
25 - 34	233709	226628	7081
35 - 44	179336	165232	14104
45 - 54	137527	129788	7739
55 - 64	96032	90032	6000
65 и повече	62636	62636	-
		Структура - %	
Общо	100.0	100.0	100.0
15 - 24	19.8	20.5	4.6
25 - 34	26.4	26.7	19.3
35 - 44	20.2	19.5	38.5
45 - 54	15.6	15.3	21.2
55 - 64	10.9	10.6	16.4
65 и повече	7.1	7.4	-



В структурата на разходите по видове туристически пътувания с най-голям относителен дял са разходите за транспорт както в страната - 33.6%, така и в чужбина - 37.1%.

Фиг. 2. Структура на разходите по видове туристически пътувания в страната и в чужбина през четвъртото тримесечие на 2011 година



През четвъртото тримесечие на 2011 г. средният разход на едно лице на 15 и повече навършени години е 158.0 лв. за пътуване в страната с лична цел и 606.4 лв. за пътуване в чужбина. Същевременно разходите на едно лице за професионално пътуване са средно 207.2 лв. в страната и 835.2 лв. в чужбина.



Методологични бележки

При статистическото изследване на туристическите пътувания и разходите за туризъм на населението се използват дефиниции, които са в съответствие с изискванията на Директива 95/57 ЕК за събиране на данни в областта на туризма.

Туристическо пътуване е всяко лично или професионално пътуване извън мястото на живеене, за не повече от една година. Според мотивите туристическите пътувания се разделят на лични и професионални.

Лични пътувания са почивка, екскурзия, посещение на културни и спортни мероприятия, лечение, обучение, религиозни мероприятия, гостуване на близки и приятели и други.

Професионални пътувания са командировка, участие в конференция, конгрес, семинар, сключване на сделки и други.

Обект на изследването е населението на възраст 15 и повече навършени години в България. Анкетират се всички лица от домакинствата, които са попаднали в извадката.

Статистическото изследване на туристическите пътувания и разходите за туризъм на населението е представително и се провежда въз основа на извадка от домакинствата в страната. Обемът на извадката е 3 000 домакинства.

За оценка на резултатите от изследването са използвани данни от текущата демографска статистика за населението на страната на възраст 15 и повече години по местоживеене (градове и села), пол и възрастови групи към края на 2010 година.