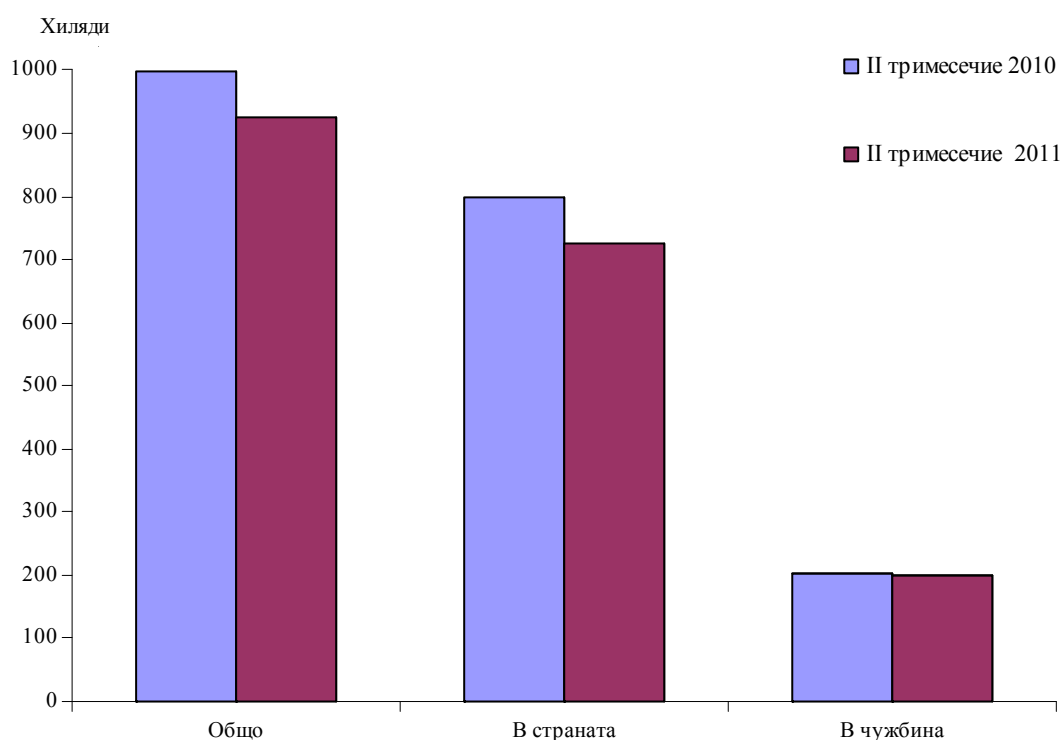




## ТУРИСТИЧЕСКИ ПЪТУВАНИЯ И РАЗХОДИ ЗА ТУРИЗЪМ НА НАСЕЛЕНИЕТО ПРЕЗ ВТОРОТО ТРИМЕСЕЧИЕ НА 2011 ГОДИНА

По предварителни данни 1 010.7 хил. български граждани<sup>1</sup> са пътували в страната или в чужбина през второто тримесечие на 2011 година. В сравнение със същия период на 2010 г. общият брой на пътувалите лица на 15 и повече години с лична цел намалява със 7.4%. Намаление е регистрирано както в броя на пътувалите в страната - с 8.9%, така и в броя на пътувалите в чужбина- с 1.4% (фиг. 1).

**Фиг. 1. Пътували лица на 15 и повече години с лична цел**



Лицата на 15 и повече години, пътували в страната или в чужбина, са посочили като основна причина за своето пътуване „почивка и екскурзия” и „посещение на близки” - съответно 43.4 и 30.3%. Относителният дял на пътувалите в чужбина на почивка и екскурзия е 62.9%, а на пътувалите в страната със същата цел - 38.1% (табл. 1).

<sup>1</sup> В изследването са обхванати лицата на 15 и повече години.



### 1. Пътували лица на 15 и повече години с туристическа цел по причини през второто тримесечие на 2011 година

Направление на пътуванията	Общо	Причини на пътуването				професионални
		лични				
		почивка и екскурзия	посещение на близки	обучение	други	
		Брой				
<b>Общо</b>	<b>1010730</b>	<b>438826</b>	<b>306372</b>	<b>12843</b>	<b>168002</b>	<b>84687</b>
В страната	790111	300051	269496	12843	143958	63763
В чужбина	220619	138775	36876	-	24044	20924
		Структура - %				
<b>Общо</b>	<b>100.0</b>	<b>43.4</b>	<b>30.3</b>	<b>1.3</b>	<b>16.6</b>	<b>8.4</b>
В страната	100.0	38.1	34.1	1.6	18.1	8.1
В чужбина	100.0	62.9	16.7	-	10.9	9.5

През второто тримесечие на 2011 г. най-много са пътували лицата на възраст 15 - 34 години - 44.5% от общия брой пътували. Най-висок е относителният дял на пътувалите българи с лична цел на възраст 15 - 34 години - 44.8%, докато с професионална цел най-много са пътували лицата на възраст 25 - 44 години - 56.2%. Най-малък е дялът на пътувалите лица на възраст над 65 години - 7.3% от общия брой пътували лица (табл. 2).

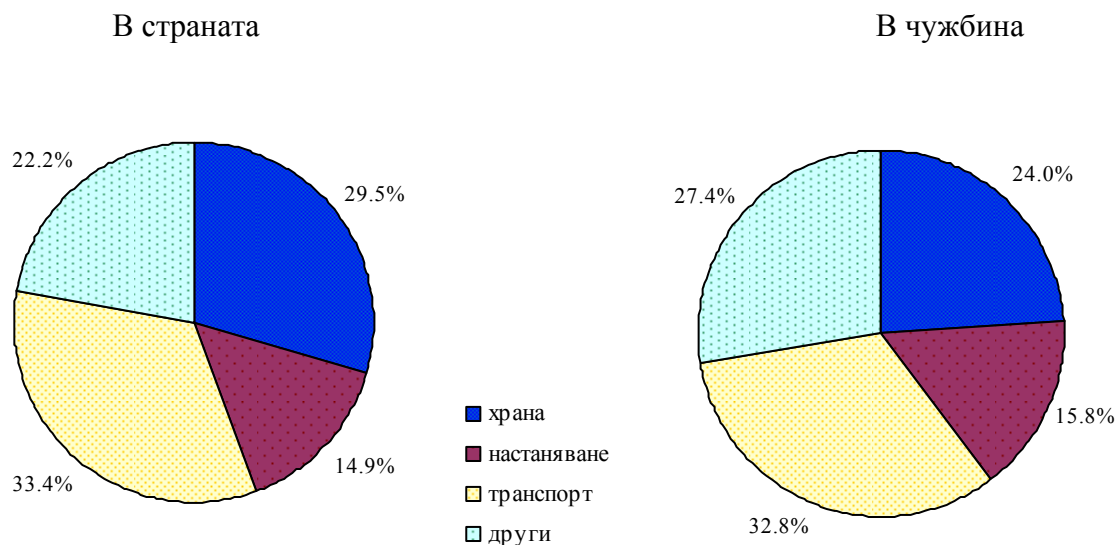
### 2. Пътували лица на 15 и повече години с туристическа цел по възраст и вид на пътуването през второто тримесечие на 2011 година

Възраст (в навършени години)	Общо	Лични	Професионални
	Брой		
<b>Общо</b>	<b>1010730</b>	<b>926043</b>	<b>84687</b>
15-24	198096	187439	10657
25-34	251856	227325	24531
35-44	191863	168865	22998
45-54	174236	157206	17030
55-64	120953	112285	8668
65 и повече	73726	72923	803
	Структура - %		
<b>Общо</b>	<b>100.0</b>	<b>100.0</b>	<b>100.0</b>
15-24	19.6	20.3	12.6
25-34	24.9	24.5	29.0
35-44	19.0	18.2	27.2
45-54	17.2	17.0	20.1
55-64	12.0	12.1	10.2
65 и повече	7.3	7.9	0.9



Структурата на разходите за туристически пътувания по видове през второто тримесечие на 2011 г. показва, че най-голям е относителният дял на разходите за транспорт - 33.4% от всички разходи за туристически пътувания в страната и 32.8% от всички разходи за пътувания в чужбина.

**Фиг. 2. Структура на разходите по видове за туристически пътувания в страната и в чужбина през второто тримесечие на 2011 година**



През второто тримесечие на 2011 г. едно лице на 15 и повече навършени години е похарчило средно 168.9 лв. по време на своето лично пътуване в страната и 652.7 лв. за пътуване в чужбина. Същевременно разходите на едно лице за професионално пътуване са средно 270.9 лв. в страната и 1 152.2 лв. в чужбина.



### Методологични бележки

При статистическото изследване на туристическите пътувания и разходите за туризъм на населението се използват дефиниции, които са в съответствие с изискванията на Директива 95/57 на ЕК за събиране на данни в областта на туризма.

Туристическо пътуване е всяко лично или професионално пътуване извън мястото на живеене за не повече от една година. Според мотивите туристическите пътувания се разделят на лични и професионални.

Лични пътувания са почивка, екскурзия, посещение на културни и спортни мероприятия, лечение, обучение, религиозни мероприятия, гостуване на близки и приятели и други.

Професионални пътувания са командировка, участие в конференция, конгрес, семинар, сключване на сделки и други.

Обект на изследването е населението на възраст 15 и повече навършени години в България. Анкетират се всички лица от домакинствата, които са попаднали в извадката.

Статистическото изследване на туристическите пътувания и разходите за туризъм на населението е представително и се провежда въз основа на извадка от домакинствата в страната. Обемът на извадката е 3 000 домакинства.

За оценка на резултатите от изследването са използвани данни от текущата демографска статистика за населението на страната на възраст 15 и повече години по местоживеене (градове и села), пол и възрастови групи към края на 2010 година.