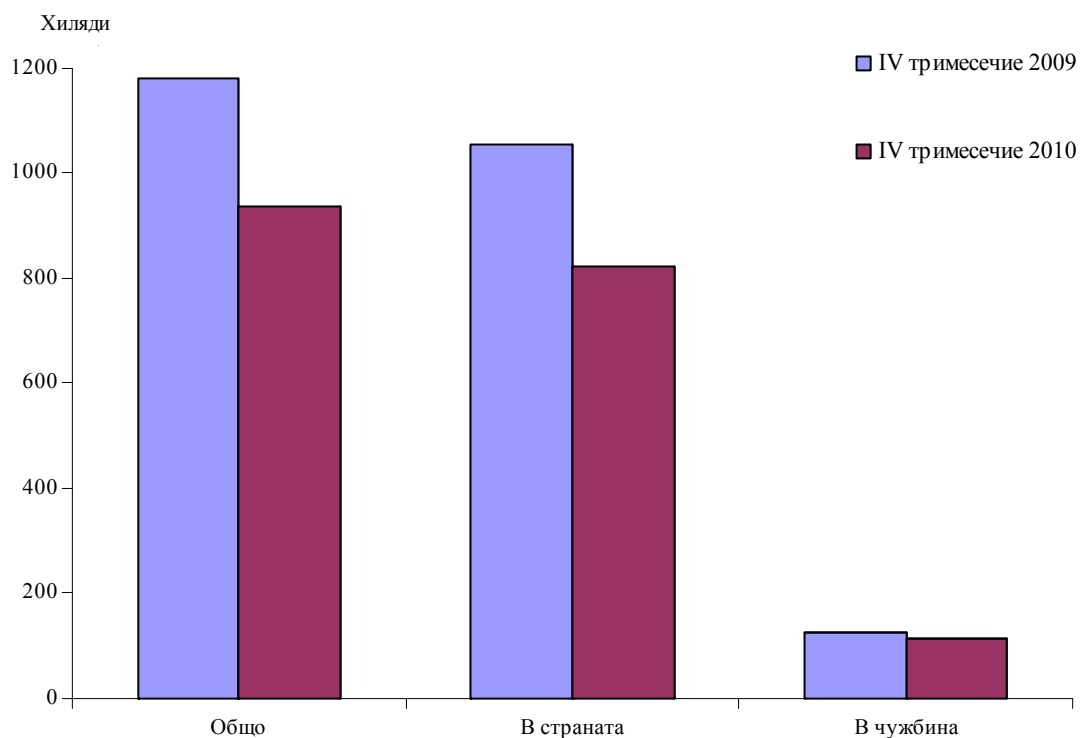




ТУРИСТИЧЕСКИ ПЪТУВАНИЯ И РАЗХОДИ ЗА ТУРИЗЪМ НА НАСЕЛЕНИЕТО ПРЕЗ ЧЕТВЪРТТО ТРИМЕСЕЧИЕ НА 2010 ГОДИНА

По предварителни данни през четвъртото тримесечие на 2010 г. 986.2 хил. български граждани¹ са пътували в страната или в чужбина. В сравнение със същия период на 2009 г. общият брой на пътувалите лица с лична цел намалява с 20.7%. Намаление е регистрирано както в броя на пътувалите в чужбина - с 9.2%, така и в броя на пътувалите в страната - с 22.0% (фиг. 1).

Фиг. 1. Пътували лица на 15 и повече години с лична цел



Лицата на 15 и повече години, пътували в страната и в чужбина, са посочили като причина за своето пътуване „посещение на близки” и „почивка и екскурзия”, съответно 50.5 и 33.6%. Относителният дял на пътувалите в чужбина на почивка или екскурзия е 52.4%, а на пътувалите в страната със същата цел - 31.1%.

¹ В изследването са обхванати лицата на 15 и повече години.



Таблица 1

Пътували лица на 15 и повече години с туристическа цел по причини през четвъртото тримесечие на 2010 година

Направление на пътуванията	Общо	Причини на пътуването				
		лични				професионални
		почивка и екскурзия	посещение на близки	обучение	други	
Общо	986227	331602	498407	5019	99323	51876
В страната	867647	269408	455384	5019	92653	45183
В чужбина	118580	62194	43023	-	6670	6693
Общо	100.0	33.6	50.5	0.5	10.1	5.3
В страната	100.0	31.1	52.5	0.6	10.7	5.2
В чужбина	100.0	52.4	36.3	-	5.6	5.6

През четвъртото тримесечие на 2010 г. най-много са пътували хората на възраст 25 - 34 години - 25.4% от общия брой пътували лица. Най-висок е относителният дял на пътувалите българи с лична цел на възраст 25 - 34 години - 25.7%, докато с професионална цел най-много са пътували на възраст 35 - 44 години - 29.4%. Най-малък е дялът на пътувалите лица на възраст над 65 години - 8.2% от общият брой пътували лица (табл. 2).

Таблица 2

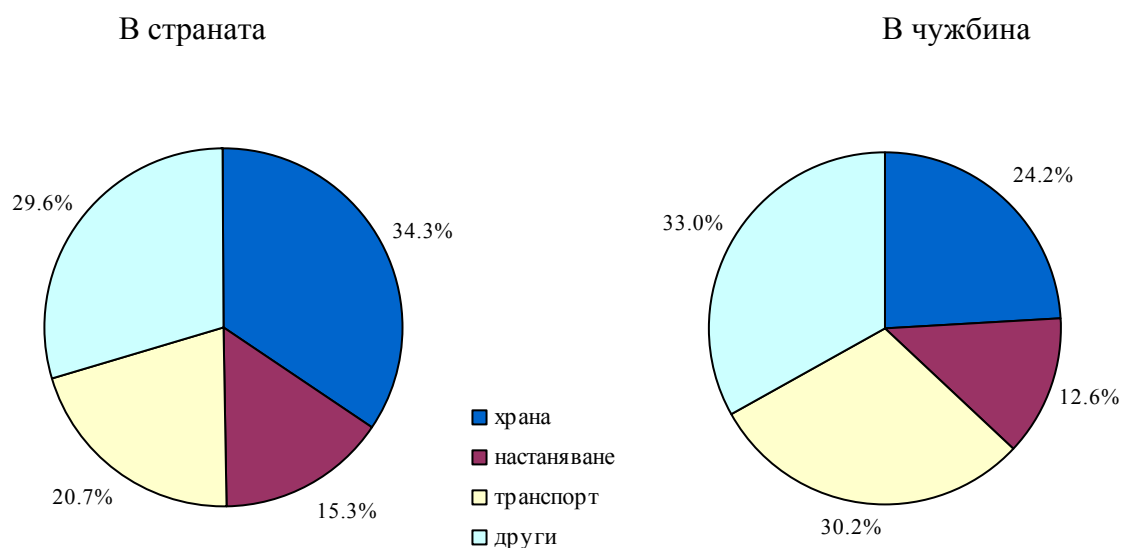
Пътували лица на 15 и повече години с туристическа цел по възраст и вид на пътуването през четвъртото тримесечие на 2010 година

Възраст (в навършени години)	Общо	Лични	Професионални
Общо	986226	934350	51876
15 - 24	162895	153669	9226
25 - 34	250115	240374	9741
35 - 44	213444	198212	15232
45 - 54	158387	146534	11853
55 - 64	120240	116029	4211
65 и повече	81145	79532	1613
Общо	100.0	100.0	100.0
15 - 24	16.5	16.4	17.8
25 - 34	25.4	25.7	18.8
35 - 44	21.6	21.2	29.4
45 - 54	16.1	15.7	22.8
55 - 64	12.2	12.4	8.1
65 и повече	8.2	8.5	3.1



Структурата на разходите за туристически пътувания по видове през четвъртото тримесечие на 2010 г. показва, че за туристически пътувания в страната най-голям е относителният дял на разходите за храна - 34.3% от всички разходи, докато при пътуванията в чужбина преобладават разходите за други нужди, различни от разходите за храна, настаняване и транспорт - 33.0% от всички разходи.

Фиг. 2. Структура на разходите по видове за туристически пътувания в страната и в чужбина през четвъртото тримесечие на 2010 година



През четвъртото тримесечие на 2010 г. едно лице на 15 и повече навършени години е похарчило средно 130.3 лв. по време на своето лично пътуване в страната и 704.9 лв. за пътуване в чужбина. Същевременно разходите на едно лице за професионално пътуване са средно 280.8 лв. в страната и 1 523.7 лв. в чужбина.



Методологични бележки

При статистическото изследване на туристическите пътувания и разходите за туризъм на населението се използват дефиниции, които са в съответствие с изискванията на Директива 95/57 на ЕК за събиране на данни в областта на туризма.

Туристическо пътуване е всяко лично или професионално пътуване извън мястото на живеене за не повече от една година. Според мотивите туристическите пътувания се разделят на лични и професионални.

Лични пътувания са почивка, екскурзия, посещение на културни и спортни мероприятия, лечение, обучение, религиозни мероприятия, гостуване на близки и приятели и други.

Професионални пътувания са командировка, участие в конференция, конгрес, семинар, сключване на сделки и други.

Обект на изследването е населението на възраст 15 и повече навършени години в България. Анкетират се всички лица от домакинствата, които са попаднали в извадката.

Статистическото изследване на туристическите пътувания и разходите за туризъм на населението е представително и се провежда въз основа на извадка от домакинствата в страната. Обемът на извадката е 3 000 домакинства.

За оценка на резултатите от изследването са използвани данни от текущата демографска статистика за населението на страната на възраст 15 и повече години по местоживеене (градове и села), пол и възрастови групи към края на 2009 година.