



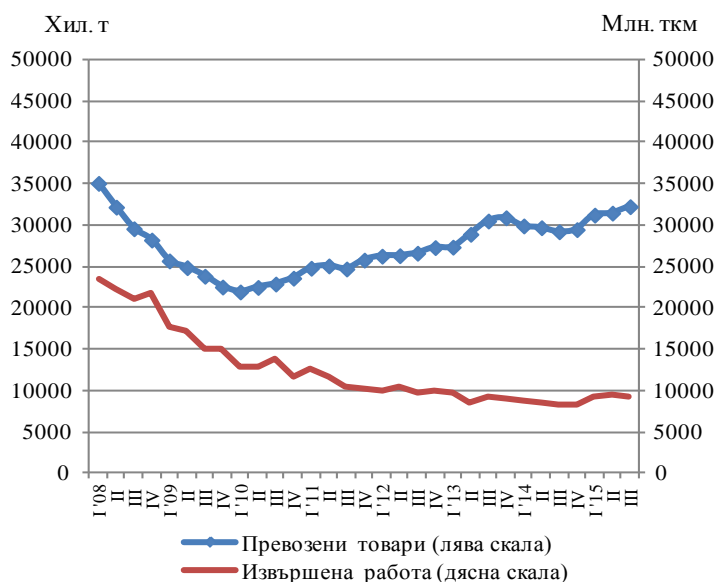
ПРЕВОЗЕНИ ТОВАРИ И ПЪТНИЦИ И ИЗВЪРШЕНА РАБОТА ПРЕЗ ТРЕТОТО ТРИМЕСЕЧИЕ НА 2015 Г. ПО ВИДОВЕ ТРАНСПОРТ (ПРЕДВАРИТЕЛНИ ДАННИ)

Тримесечни изменения

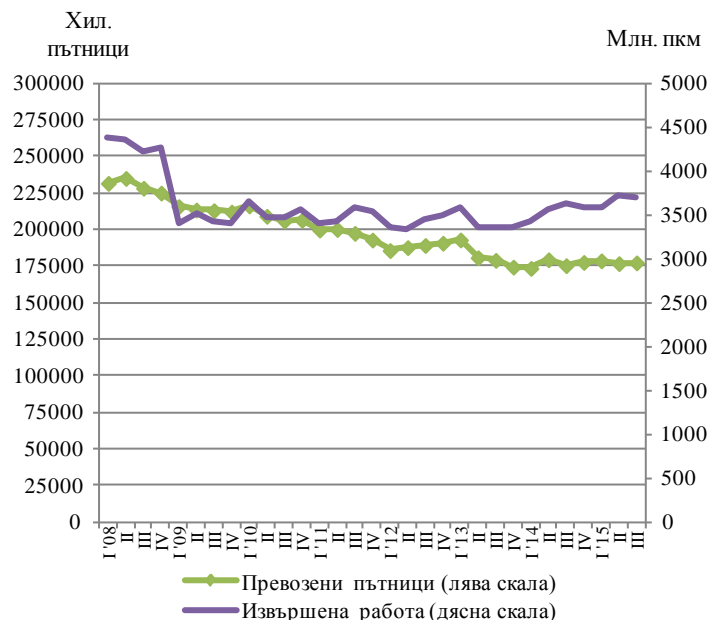
По предварителни сезонно изгладени данни през третото тримесечие на 2015 г. в сравнение с предходното тримесечие се наблюдава увеличение при превозените товари с 2.5%, докато извършената работа от товарния транспорт намалява с 0.9% (фиг. 1).

Спрямо второто тримесечие на 2015 г. превозените пътници от сухопътния, водния и градския електротранспорт бележат ръст от 0.3%, а извършената работа е с 0.8% по-малко (фиг. 2).

Фиг. 1. Превозени товари и извършена работа от товарния транспорт (Сезонно изгладени данни)



Фиг. 2. Превозени пътници и извършена работа от пътническият транспорт (Сезонно изгладени данни)





Годишни изменения

По предварителни данни през третото тримесечие на 2015 г. в сравнение със съответното тримесечие на 2014 г. е регистрирано увеличение както при превозените товари (с 5 364.0 хил. т), така и при извършената работа (с 1 806.6 млн. ткм) от товарния сухопътен и воден транспорт.

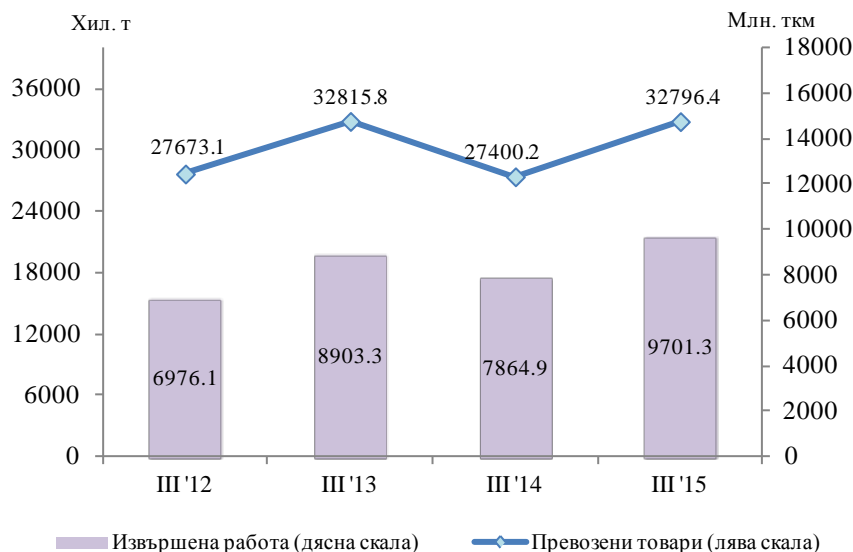
Превозените пътници от пътническия транспорт (сухопътен, воден и градски електротранспорт) се увеличават през третото тримесечие на 2015 г. с 1.5% спрямо същия период на предходната година. Извършената работа също бележи ръст от 4.3% спрямо третото тримесечие на 2014 година.

Сухопътен транспорт

През третото тримесечие на 2015 г. **превозените товари** от сухопътния транспорт са 32 796.4 хил. т, или с 5 396.2 хил. т повече спрямо съответното тримесечие на 2014 г. (фиг. 3), като увеличение се наблюдава както при вътрешните, така и при международните превози.

Извършената работа през третото тримесечие на 2015 г. също нараства с 23.3% спрямо третото тримесечие на 2014 г. и достига 9 701.3 млн. ткм (фиг. 3), което се дължи главно на международните превози на железопътния и товарния автомобилен транспорт.

Фиг. 3. Превозени товари и извършена работа от сухопътния транспорт по тримесечия

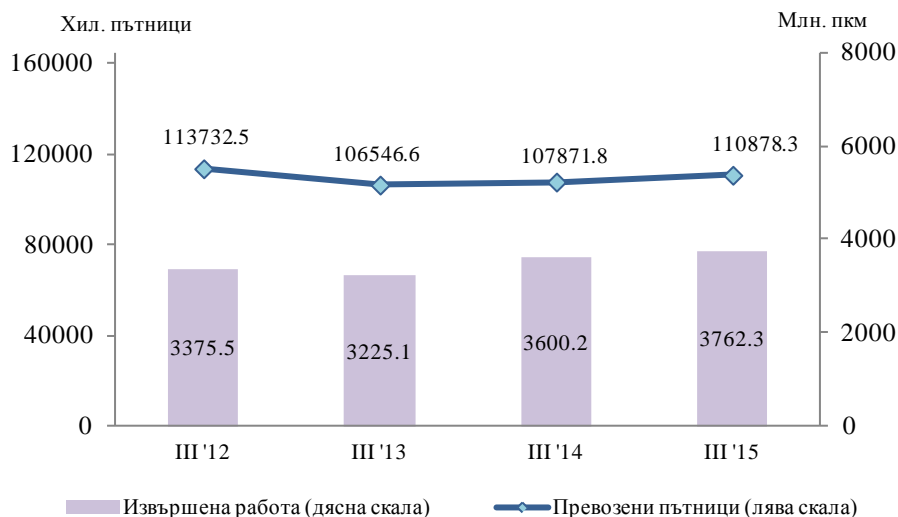


Броят на **превозените пътници** от железопътния и автобусния транспорт през третото тримесечие на 2015 г. е 110 878.3 хил., или с 2.8% повече спрямо същия период на предходната година (фиг. 4), което се дължи на по-големия брой превозени пътници при международните превози. При автобусния транспорт се наблюдава увеличение с 3.5%, докато железопътният транспорт бележи спад от 8.2%.

Извършената работа през третото тримесечие на 2015 г. също отбелязва ръст от 4.5% в сравнение със съответното тримесечие на 2014 г. и достига 3 762.3 млн. пътничкилометра (фиг. 4). Увеличение се наблюдава при автомобилния транспорт - с 6.3%, докато при железопътните превози извършената работа е със 7.9% по-малко.



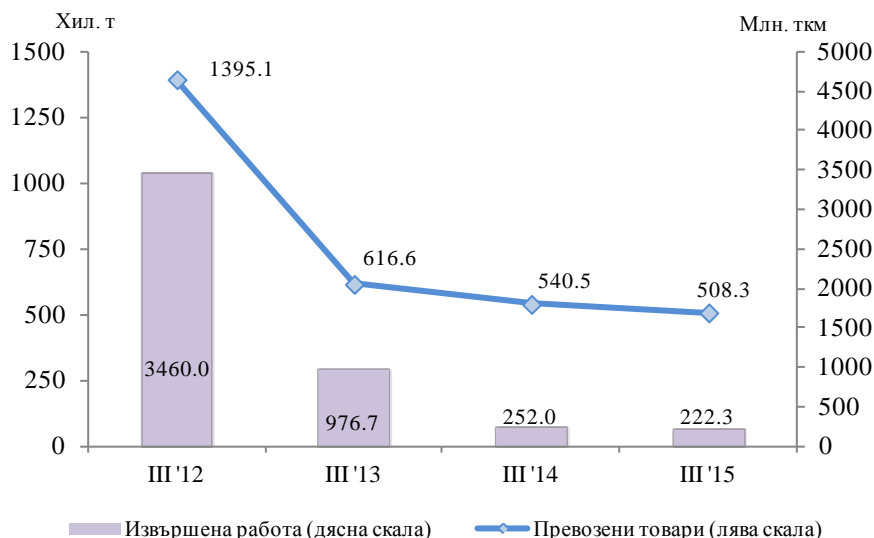
Фиг. 4. Превозени пътници и извършена работа от сухопътния транспорт по тримесечия



Воден транспорт

През третото тримесечие на 2015 г. както **превозените товари**, така и **извършената работа** от водния транспорт намаляват спрямо същото тримесечие на 2014 г. съответно с 6.0 и 11.8% (фиг. 5). Намаление се наблюдава при морския и при речния транспорт и е резултат не само на по-малкото количество превозени товари, но и на намаленото средно превозно разстояние.

Фиг. 5. Превозени товари и извършена работа от водния транспорт по тримесечия

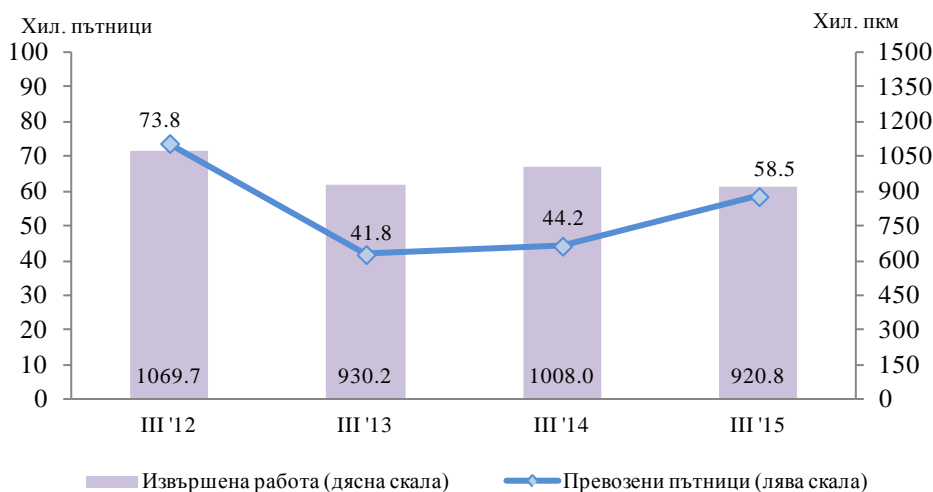


Броят на **превозените пътници** от водния транспорт през третото тримесечие на 2015 г. спрямо съответното тримесечие на предходната година е с 32.3% повече, което основно се дължи на по-големия брой превозени пътници от речния транспорт (фиг. 6).



Същевременно **извършената работа**, измерена в пътниккилометри, отбелязва спад (8.7%) в сравнение с третото тримесечие на 2014 г., който основно се дължи на превозите на морския транспорт, които намаляват с 11.1%.

Фиг. 6. Превозени пътници и извършена работа от водния транспорт по тримесечия

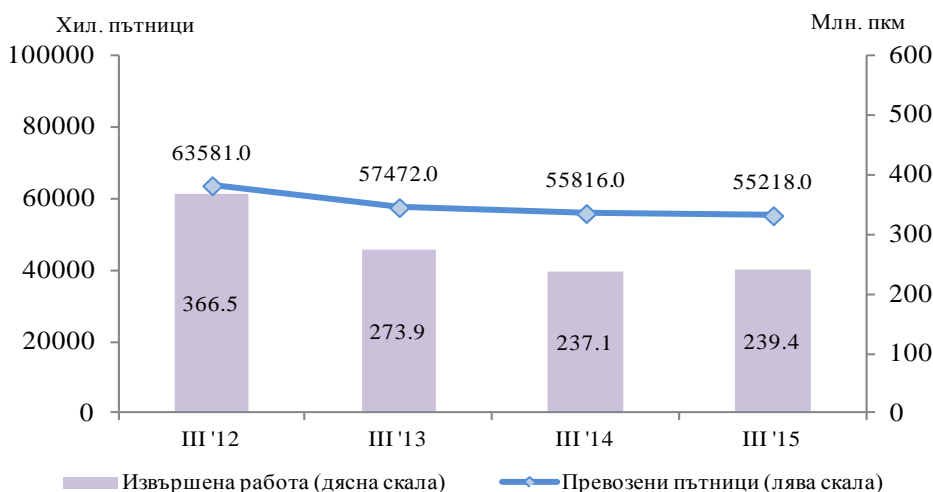


Градски електротранспорт

През третото тримесечие на 2015 г. предприятията от градския електротранспорт (трамваен, тролейбусен и метро) са превозили общо **55 218.0 хил. пътници**, или с 1.1% по-малко спрямо същото тримесечие на предходната година (фиг. 7). Увеличение от 6.7% е регистрирано единствено при превозените пътници от метрополитена, докато при трамвайния и тролейбусния транспорт се наблюдава намаление съответно с 3.2 и 7.3%.

Извършената работа, измерена в пътниккилометри, бележи ръст от 1.0% спрямо третото тримесечие на 2014 г., като достига 239.4 млн. пкм.

Фиг. 7. Превозени пътници и извършена работа от градския електротранспорт по тримесечия





Методологични бележки

Сухопътният товарен транспорт включва превоза на товари с превозни средства на железопътния и автомобилния транспорт с българска регистрация, както и преноса на продукти по тръбопроводната мрежа в страната.

Сухопътният пътнически транспорт включва превоза на пътници с превозни средства на железопътния и автобусния транспорт с българска регистрация.

Водният транспорт включва превоза на пътници и товари и извършената работа с морски и речни плавателни съдове с българска регистрация.

Градският електротранспорт включва превозените пътници и извършената работа от тролейбусния транспорт в страната, трамвайния транспорт и метрото в гр. София.

Превозени товари (тонове) - измерва общото количество превозени товари **срещу заплащане** между два пункта (място на натоварване и място на разтоварване).

Извършена работа при товарните превози (тонкилометри) - съответства на превоза на един тон товар на разстояние един километър.

Превозени пътници (брой) - включва общо превозените пътници със съответния вид транспорт **с платени билети** между два пункта (място на качване и място на слизане).

Извършена работа при пътническите превози (пътниккилометри) - съответства на превозването на един пътник на разстояние един километър.

От април 2013 г. броят на превозените пътници при градските превози за област София (столица) се отчита съгласно нова методика, прилагана от „Център за градска мобилност” АД - София, съгласно която разпределението на превозените пътници от трамвайния, тролейбусния и автобусния транспорт и метрото се извършва на базата на анкетно проучване на градските пътувания. За осигуряване на съпоставимост тримесечните данни от 2012 г. са преизчислени съгласно новата методика.



Приложение

Таблица 1

Основни показатели на товарния транспорт през
третото тримесечие на 2014 и 2015 година

Товарен транспорт	III трим. 2014	III трим. 2015	Изменение в % спрямо III трим. 2014
Сухопътен транспорт - превозени товари			
Общо - хил. т	27400.2	32796.4	119.7
Вътрешни превози	18982.4	22411.5	118.1
Международни превози	8417.8	10384.9	123.4
Сухопътен транспорт - извършена работа			
Общо - млн. ткм	7864.9	9701.3	123.3
Вътрешни превози	1940.6	2320.3	119.6
Международни превози	5924.3	7381.0	124.6
Воден транспорт - превозени товари			
Общо - хил. т	540.5	508.3	94.0
Вътрешни превози	14.2	1.1	7.7
Международни превози	526.3	507.2	96.4
Воден транспорт - извършена работа			
Общо - млн. ткм	252.0	222.3	88.2
Вътрешни превози	3.60	0.01	0.3
Международни превози	248.4	222.3	89.5



Таблица 2

Основни показатели на пътническия транспорт през
третото тримесечие на 2014 и 2015 година

Пътнически транспорт	III трим. 2014	III трим. 2015	Изменение в % спрямо III трим. 2014
Сухопътен транспорт - превозени пътници			
Общо - хиляди	107871.8	110878.3	102.8
Вътрешни превози	107234.8	110014.8	102.6
Международни превози	637.0	863.5	135.6
Сухопътен транспорт - извършена работа			
Общо - млн. пкм	3600.2	3762.3	104.5
Вътрешни превози	3021.2	2988.7	98.9
Международни превози	579.0	773.6	133.6
Воден транспорт - превозени пътници			
Общо - хиляди	44.2	58.5	132.3
Вътрешни превози	22.8	18.7	82.0
Международни превози	21.5	39.8	185.5
Воден транспорт - извършена работа			
Общо - млн. пкм	1.01	0.92	91.3
Вътрешни превози	0.72	0.59	81.1
Международни превози	0.29	0.33	117.2
Градски електротранспорт - превозени пътници			
Общо - хиляди	55816.0	55218.0	98.9
Градски електротранспорт - извършена работа			
Общо - млн. пкм	237.1	239.4	101.0