



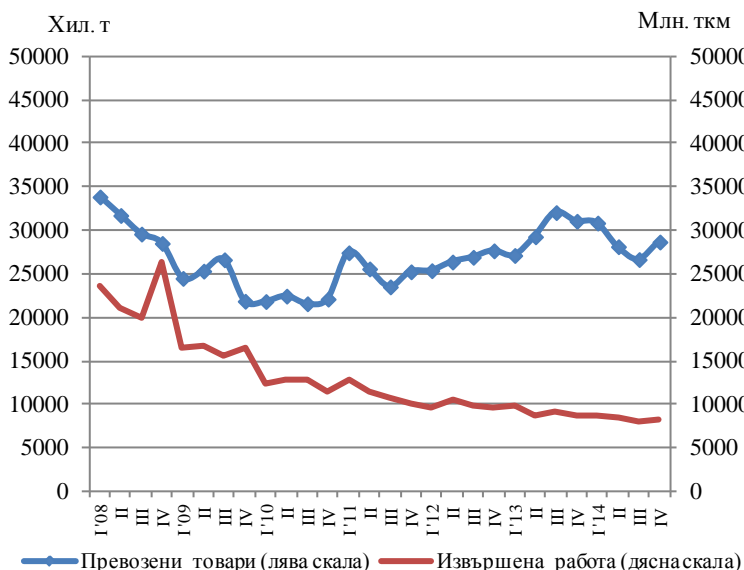
ПРЕВОЗЕНИ ТОВАРИ И ПЪТНИЦИ И ИЗВЪРШЕНА РАБОТА ПРЕЗ ЧЕТВЪРТТО ТРИМЕСЕЧИЕ НА 2014 Г. ПО ВИДОВЕ ТРАНСПОРТ (ПРЕДВАРИТЕЛНИ ДАННИ)

Тримесечни изменения

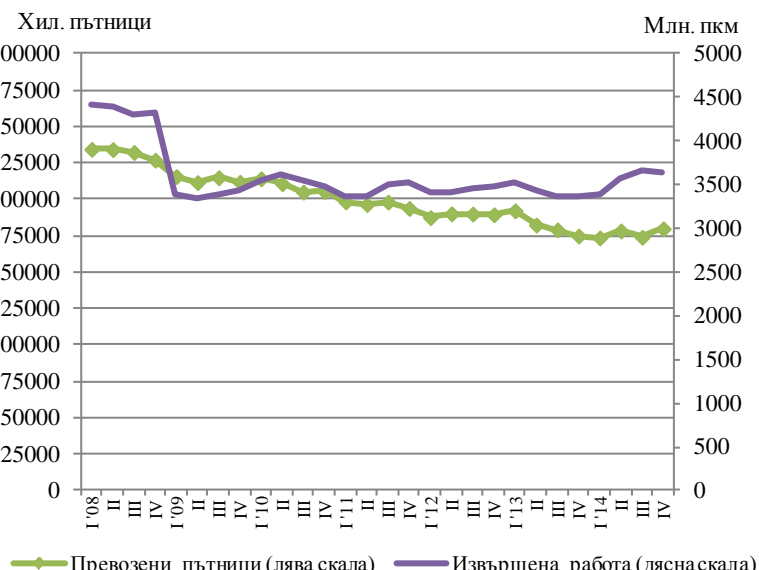
По предварителни сезонно изгладени данни през четвъртото тримесечие на 2014 г. в сравнение с предходното тримесечие се наблюдава увеличение както при превозените товари (7.5%), така и при извършената работа (4.8%) от товарния транспорт (фиг. 1).

Спрямо третото тримесечие на 2014 г. превозените пътници от сухопътния, водния и градския електротранспорт бележат ръст от 3.3%, докато извършената работа намалява с 0.2% (фиг. 2).

Фиг. 1. Превозени товари и извършена работа от товарния транспорт (Сезонно изгладени данни)



Фиг. 2. Превозени пътници и извършена работа от пътническият транспорт (Сезонно изгладени данни)





Годишни изменения

По предварителни данни през четвъртото тримесечие на 2014 г. в сравнение със съответното тримесечие на 2013 г. е регистрирано намаление при превозените товари от сухопътния и водния транспорт с 6.9%, докато извършената работа се увеличава с 0.3%.

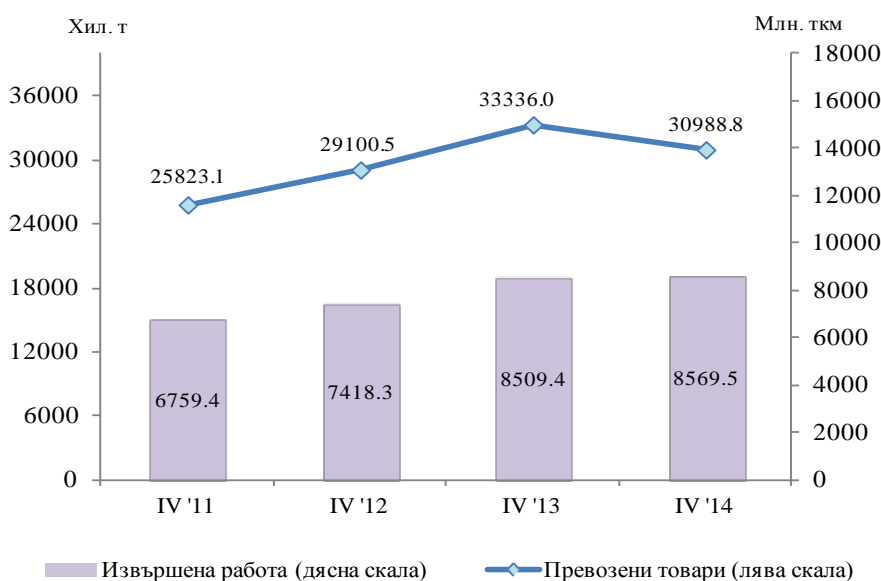
Спрямо съответния период на предходната година през четвъртото тримесечие на 2014 г. както превозените пътници, така и извършената работа от пътническия транспорт бележат ръст съответно с 1.3 и 7.0%.

Сухопътен транспорт

През четвъртото тримесечие на 2014 г. **превозените товари** от сухопътния транспорт са 30 988.8 хил. т, или със 7.0% по-малко спрямо съответното тримесечие на 2013 г. (фиг. 3), като намаление се наблюдава както при вътрешните, така и при международните превози.

Същевременно **извършената работа** през четвъртото тримесечие на 2014 г. отбелязва ръст от 0.7% спрямо четвъртото тримесечие на 2013 г. и достига 8 569.5 млн. тонкилометра (фиг. 3). Увеличение се наблюдава при железопътния транспорт (0.7%) и при товарния автомобилен транспорт (4.9%).

Фиг. 3. Превозени товари и извършена работа от сухопътния транспорт по тримесечия

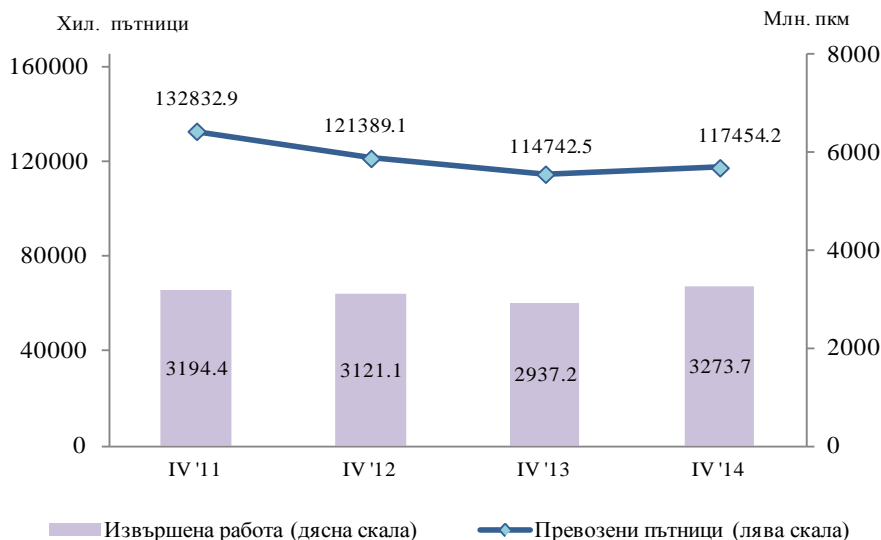


Броят на **превозените пътници** от железопътния и автобусния транспорт през четвъртото тримесечие на 2014 г. е 117 454.2 хил., или с 2.4% повече спрямо същия период на предходната година (фиг. 4), което се дължи на по-големия брой превозени пътници при вътрешните превози - 2.4%. При автобусния транспорт се наблюдава увеличение с 2.9%, докато железопътният транспорт бележи спад от 6.7%.

Извършената работа през четвъртото тримесечие на 2014 г. също отбелязва ръст от 11.5% в сравнение със съответното тримесечие на 2013 г. и достига 3 273.7 млн. пътничкилометра (фиг. 4). Увеличение от 16.6% се наблюдава при вътрешните превози, докато при международните извършената работа е с 12.8% по-малко.



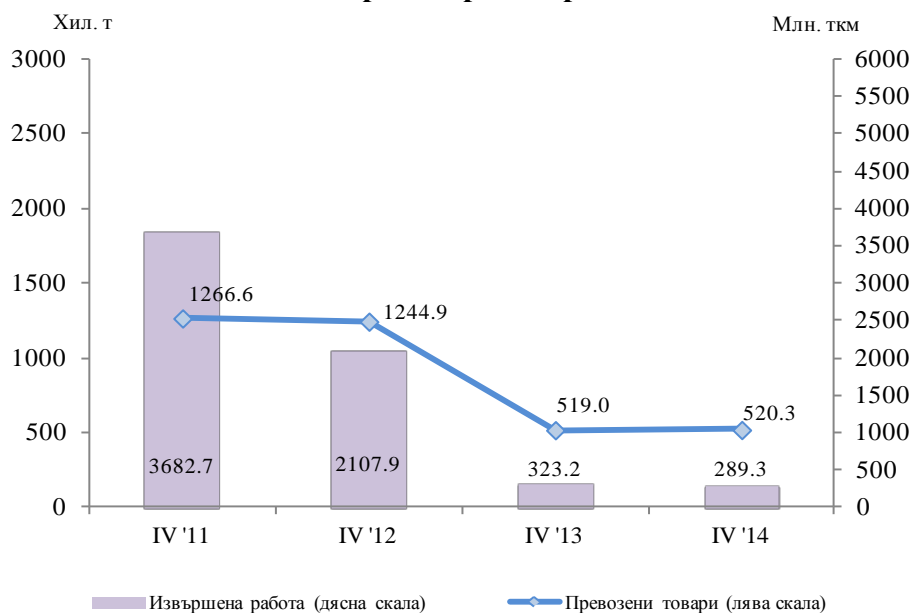
Фиг. 4. Превозени пътници и извършена работа от сухопътния транспорт по тримесечия



Воден транспорт

Превозените товари от водния транспорт се увеличават с 0.3% спрямо четвъртото тримесечие на 2013 г., което основно се дължи на по-голямото количество товари, превозени от морския транспорт. Същевременно извършената работа бележи спад от 10.5% и достига 289.3 млн. ткм (фиг. 5), което е в резултат на по-късото средно превозно разстояние както от речния, така и от морския транспорт.

Фиг. 5. Превозени товари и извършена работа от водния транспорт по тримесечия

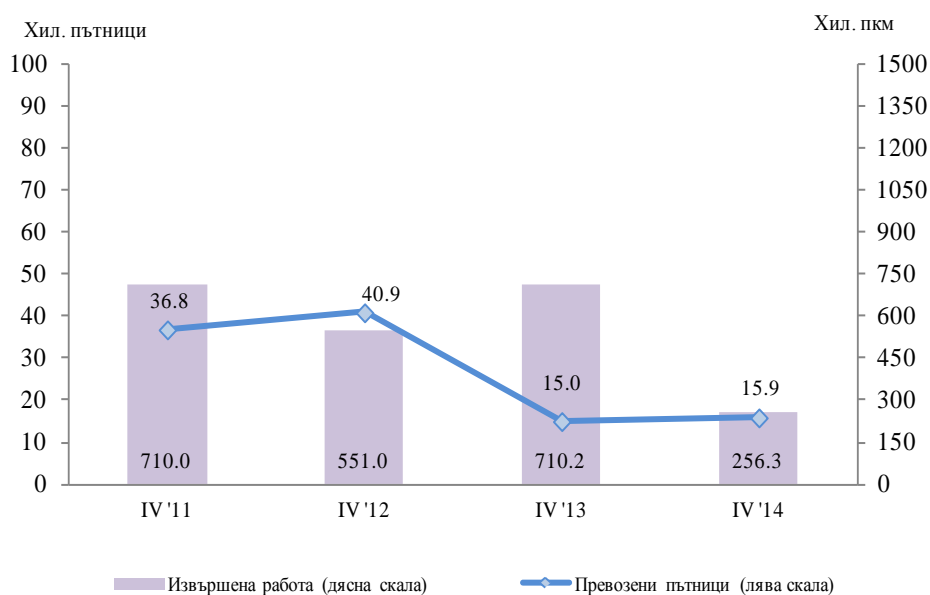




Броят на **превозените пътници** от водния транспорт през четвъртото тримесечие на 2014 г. се увеличава спрямо съответното тримесечие на предходната година с 5.9%, което се дължи на по-големия брой превозени пътници (9.1%) от речния транспорт (фиг. 6).

Същевременно **извършената работа** през четвъртото тримесечие на 2014 г. намалява с 453.7 хил. пкм, или с 63.9%, в сравнение с четвъртото тримесечие на 2013 г., което основно се дължи на по-малкото средно превозно разстояние, на което са били превозени пътниците от морския транспорт.

Фиг. 6. Превозени пътници и извършена работа от водния транспорт по тримесечия



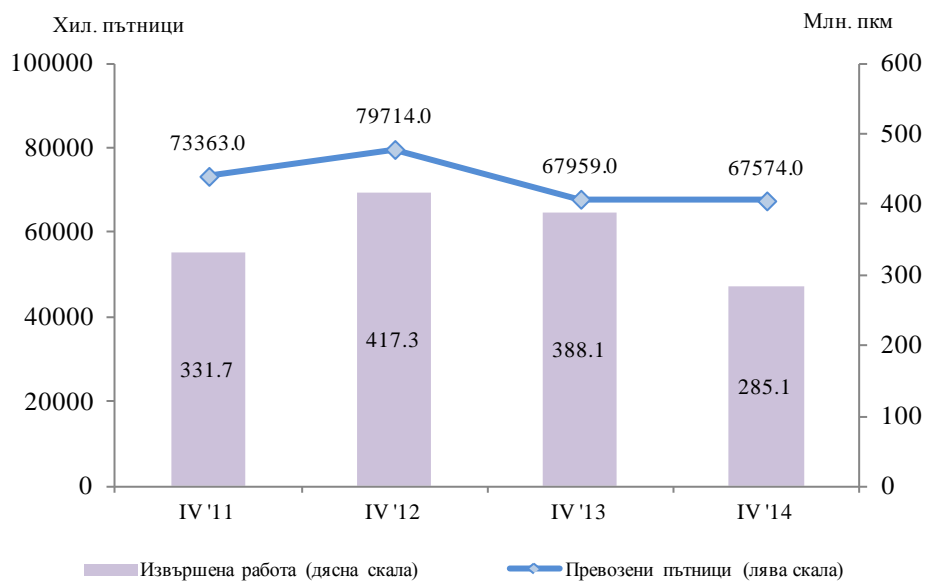
Градски електротранспорт

През четвъртото тримесечие на 2014 г. предприятията от градския електротранспорт (трамваен, тролейбусен и метро) са превозили общо **67 574.0 хил. пътници**, или с 0.6% по-малко спрямо съответния период на предходната година (фиг. 7). Увеличение от 4.0% е регистрирано единствено при превозените пътници от метрополитена, докато при трамвайния и тролейбусния транспорт се наблюдава намаление съответно с 3.1 и 2.1%.

Извършената работа също бележи спад с 26.5% спрямо съответния период на 2013 г., като достига 285.1 млн. пкм, което се дължи на по-малкото средно превозно разстояние от метрополитена.



Фиг. 7. Превозени пътници и извършена работа от градския електротранспорт по тримесечия





Методологични бележки

Сухопътният товарен транспорт включва превоза на товари с превозни средства на железопътния и автомобилния транспорт с българска регистрация, както и преноса на продукти по тръбопроводната мрежа в страната.

Сухопътният пътнически транспорт включва превоза на пътници с превозни средства на железопътния и автобусния транспорт с българска регистрация.

Водният транспорт включва превоза на пътници и товари и извършената работа с морски и речни плавателни съдове с българска регистрация.

Градският електротранспорт включва превозените пътници и извършената работа от тролейбусния транспорт в страната, трамвайния транспорт и метрото в гр. София.

Превозени товари (тонове) - измерва общото количество превозени товари **срещу заплащане** между два пункта (място на натоварване и място на разтоварване).

Извършена работа при товарните превози (тонкилометри) - съответства на превоза на един тон товар на разстояние един километър.

Превозени пътници (брой) - включва общо превозените пътници със съответния вид транспорт **с платени билети** между два пункта (място на качване и място на слизване).

Извършена работа при пътническите превози (пътниккилометри) - съответства на превозването на един пътник на разстояние един километър.

От април 2013 г. броят на превозените пътници при градските превози за област София (столица) се отчита съгласно нова методика, прилагана от „Център за градска мобилност” АД - София, съгласно която разпределението на превозените пътници от трамвайния, тролейбусния и автобусния транспорт и метрото се извършва на базата на анкетно проучване на градските пътувания. За осигуряване на съпоставимост тримесечните данни от 2012 г. са преизчислени съгласно новата методика.



Приложение

Таблица 1

Основни показатели на товарния транспорт през четвъртото тримесечие на 2013 и 2014 година

Товарен транспорт	IV 2013	IV 2014	Изменение в % спрямо IV трим. 2013
Сухопътен транспорт - превозени товари			
Общо - хил. т	33336.0	30988.8	93.0
Вътрешни превози	23552.9	22971.4	97.5
Международни превози	9783.1	8017.4	82.0
Сухопътен транспорт - извършена работа			
Общо - млн. ткм	8509.4	8569.5	100.7
Вътрешни превози	2077.3	2187.2	105.3
Международни превози	6432.1	6382.3	99.2
Воден транспорт - превозени товари			
Общо - хил. т	519.0	520.3	100.3
Вътрешни превози	3.3	16.6	503.0
Международни превози	515.7	503.7	97.7
Воден транспорт - извършена работа			
Общо - млн. ткм	323.2	289.3	89.5
Вътрешни превози	0.2	4.7	2350.0
Международни превози	323.0	284.6	88.1



Таблица 2

Основни показатели на пътническия транспорт през четвъртото тримесечие на 2013 и 2014 година

Пътнически транспорт	IV 2013	IV 2014	Изменение в % спрямо IV трим. 2013
Сухопътен транспорт - превозени пътници			
Общо - хил.	114742.5	117454.2	102.4
Вътрешни превози	114226.5	116997.6	102.4
Международни превози	516.0	456.6	88.5
Сухопътен транспорт - извършена работа			
Общо - млн. пкм	2937.2	3273.7	111.5
Вътрешни превози	2418.9	2821.5	116.6
Международни превози	518.3	452.2	87.2
Воден транспорт - превозени пътници			
Общо - хил.	15.0	15.9	105.9
Вътрешни превози	-	-	-
Международни превози	15.0	15.9	105.9
Воден транспорт - извършена работа			
Общо - млн. пкм	0.71	0.26	36.1
Вътрешни превози	-	-	-
Международни превози	0.71	0.26	36.1
Градски електротранспорт - превозени пътници			
Общо - хил.	67959.0	67574.0	99.4
Градски електротранспорт - извършена работа			
Общо - млн. пкм	388.1	285.1	73.5

„-“ - няма случай.