



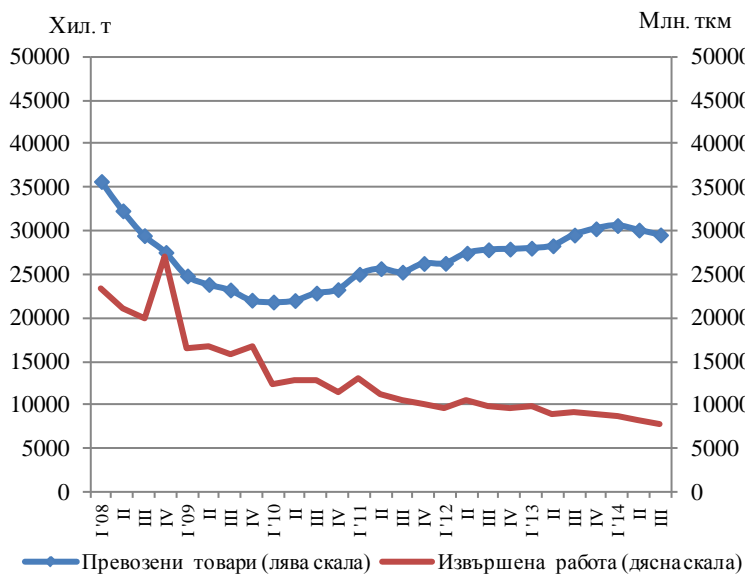
ПРЕВОЗЕНИ ТОВАРИ И ПЪТНИЦИ И ИЗВЪРШЕНА РАБОТА ПРЕЗ ТРЕТОТО ТРИМЕСЕЧИЕ НА 2014 Г. ПО ВИДОВЕ ТРАНСПОРТ (ПРЕДВАРИТЕЛНИ ДАННИ)

Тримесечни изменения

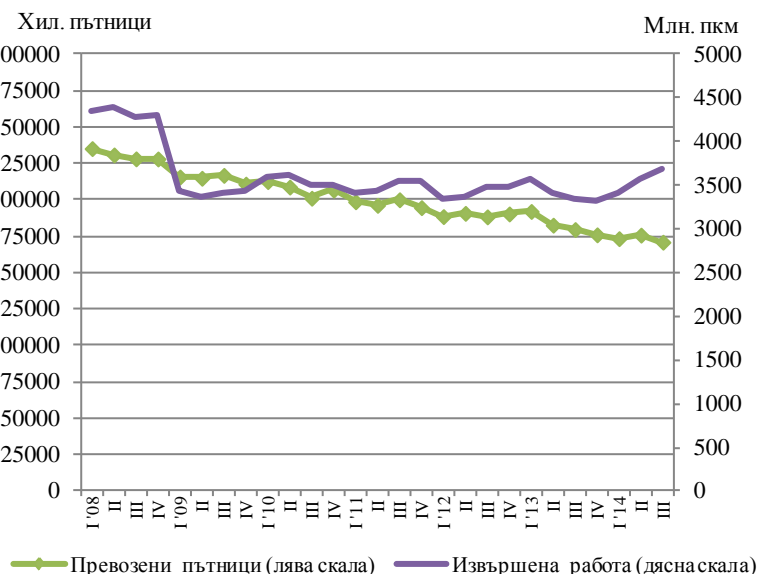
По предварителни сезонно изгладени данни през третото тримесечие на 2014 г. в сравнение с предходното тримесечие се наблюдава намаление както при превозените товари (1.8%), така и при извършената работа (6.6%) от товарния транспорт (фиг. 1).

Спрямо второто тримесечие на 2014 г. превозените пътници от сухопътния, водния и градския електротранспорт бележат спад от 2.8%, докато извършената работа се увеличава с 2.9% (фиг. 2).

Фиг. 1. Превозени товари и извършена работа от товарния транспорт (Сезонно изгладени данни)



Фиг. 2. Превозени пътници и извършена работа от пътническият транспорт (Сезонно изгладени данни)





Годишни изменения

По предварителни данни през третото тримесечие на 2014 г. в сравнение със съответното тримесечие на 2013 г. е регистрирано намаление при превозените товари (16.6%) и при извършената работа (18.0%) от сухопътния и водния транспорт.

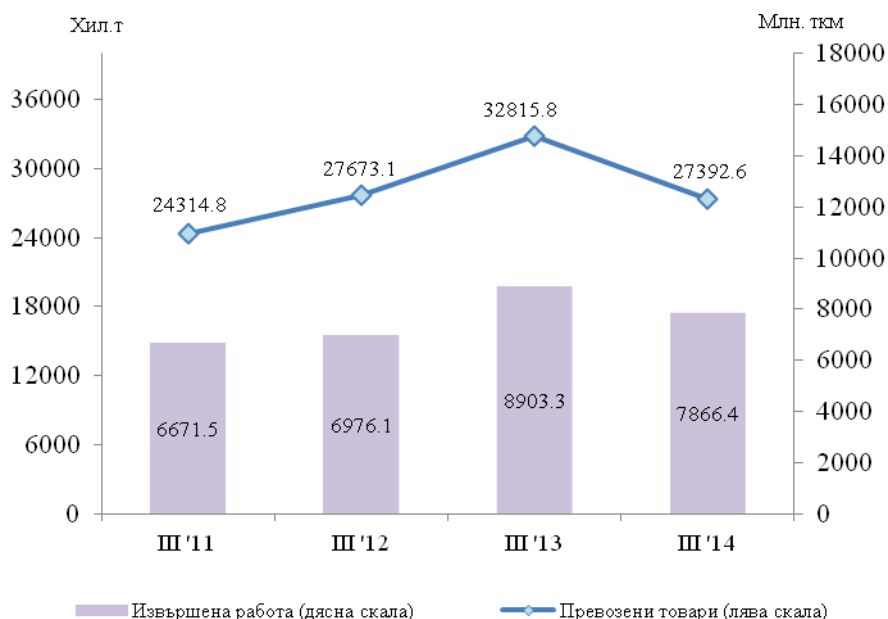
Спрямо съответния период на предходната година през третото тримесечие на 2014 г. превозените пътници бележат спад с 0.2%, докато извършената работа, измерена в пътниккилометри, отбелязва увеличение от 9.7%.

Сухопътен транспорт

През третото тримесечие на 2014 г. **превозените товари** от сухопътния транспорт са 27 392.6 хил. т, или с 5 423.2 хил. т по-малко спрямо съответното тримесечие на 2013 г. (фиг. 3), като намаление се наблюдава при всички видове сухопътен транспорт.

Извършената работа също отбелязва спад от 11.6% спрямо третото тримесечие на 2013 г. и достига 7 866.4 млн. тонкилометра (фиг. 3). Увеличение от 11.6% бележат единствено извършените превози от железопътния транспорт.

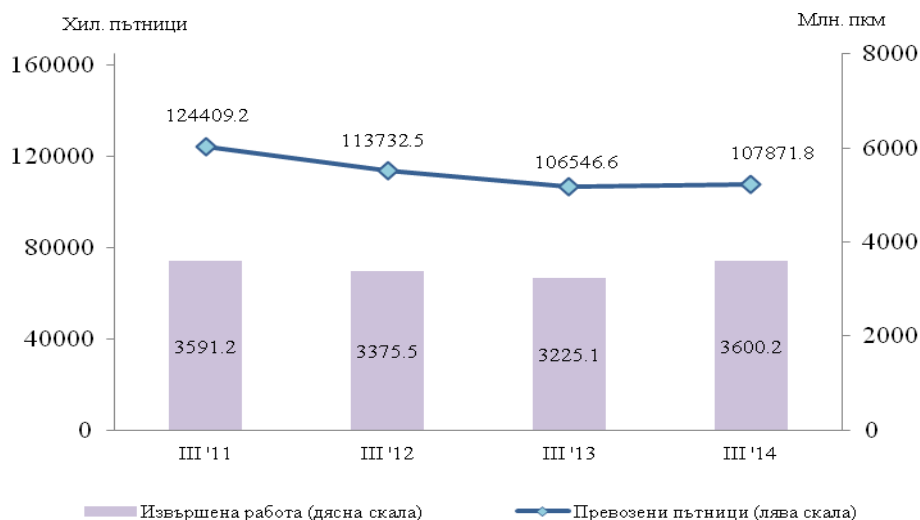
Фиг. 3. Превозени товари и извършена работа от сухопътния транспорт по тримесечия



Броят на **превозените пътници** от железопътния и автобусния транспорт през третото тримесечие на 2014 г. е 107 871.8 хил., или с 1.2% повече спрямо същия период на предходната година (фиг. 4), което се дължи на увеличението на вътрешните превози - с 1.4%. Превозените пътници от автобусния транспорт се увеличават с 1 805.4 хил., или с 1.8%, докато в железопътния транспорт се наблюдава намаление от 7.1%.

Извършената работа през третото тримесечие на 2014 г. е с 11.6% повече в сравнение със съответното тримесечие на 2013 г. и достига 3 600.2 млн. пътниккилометра (фиг. 4). Увеличението е в резултат на превозите, извършени от автомобилния транспорт (15.4%), докато при железопътните превози извършената работа е с 8.3% по-малко.

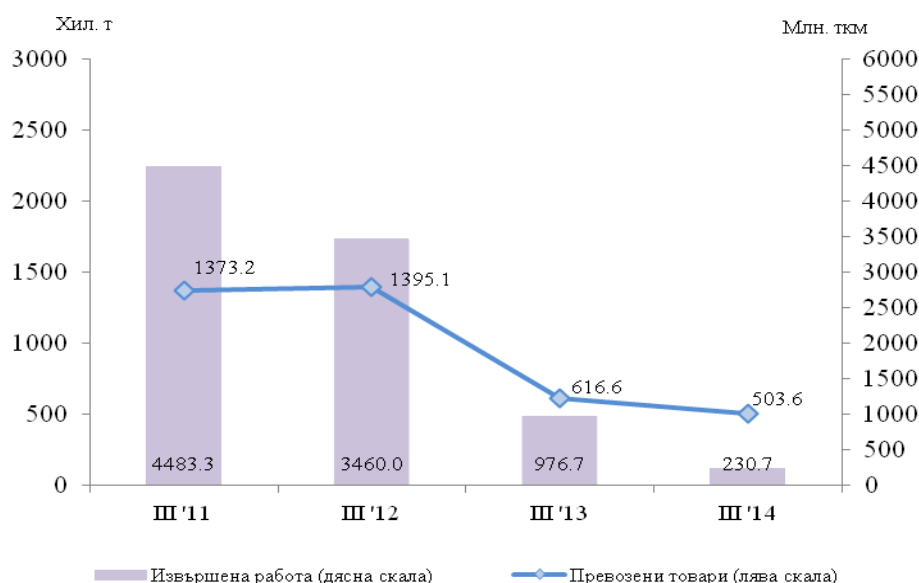
Фиг. 4. Превозени пътници и извършена работа от сухопътния транспорт по тримесечия



Воден транспорт

Превозените товари и извършената работа от водния транспорт бележат спад спрямо третото тримесечие на 2013 г. съответно със 113.0 хил. т и 746.0 млн. тонкилометра (фиг. 5). Намаление се наблюдава както при морския, така и при речния транспорт и е в резултат не само на по-малкото количество превозени товари, но и на по-късото средно превозно разстояние.

Фиг. 5. Превозени товари и извършена работа от водния транспорт по тримесечия

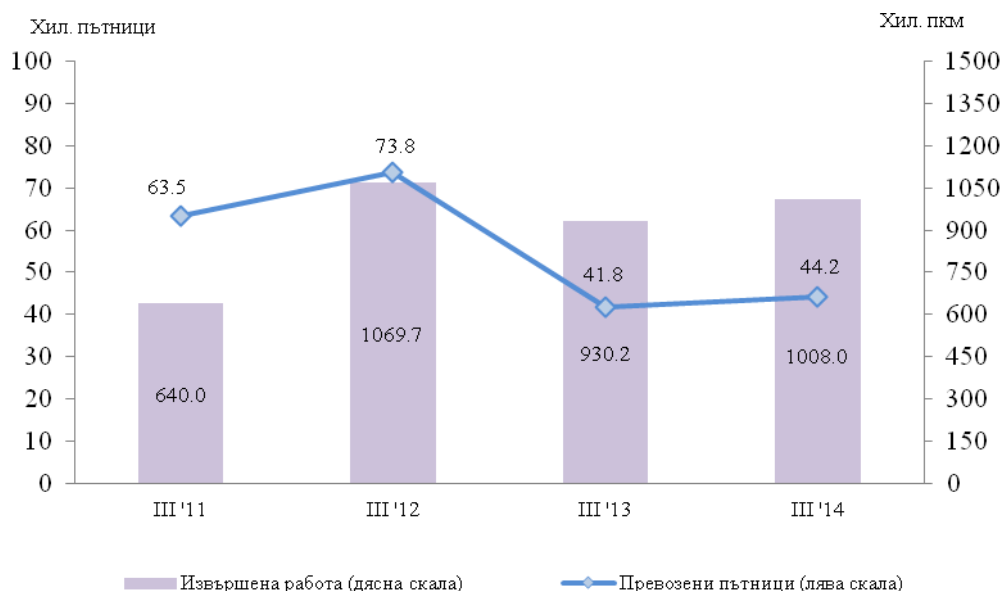




Броят на **превозените пътници** от водния транспорт през третото тримесечие на 2014 г. се увеличава спрямо съответното тримесечие на предходната година с 5.8%, което се дължи на по-големия брой превозени пътници при вътрешните превози от морския транспорт (фиг. 6).

Извършената работа също отбелязва ръст от 8.4% в сравнение с третото тримесечие на 2013 г., което се дължи главно на по-голямото средно превозно разстояние, на което са били превозени пътниците от морския транспорт.

Фиг. 6. Превозени пътници и извършена работа от водния транспорт по тримесечия



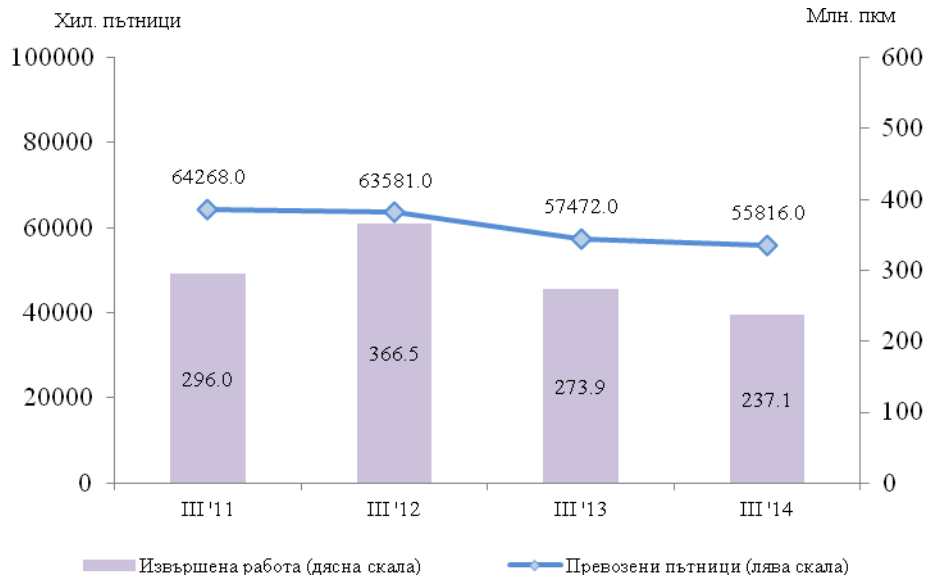
Градски електротранспорт

През третото тримесечие на 2014 г. предприятията от градския електротранспорт (трамваен, тролейбусен и метро) са превозили общо **55 816.0 хил. пътници**, или с 2.9% по-малко спрямо съответния период на предходната година (фиг. 7). Увеличение от 7.8% е регистрирано единствено при превозените пътници от метрополитена, докато при трамвайния и тролейбусния транспорт се наблюдава намаление съответно с 8.1 и 6.9%.

Извършената работа също бележи спад с 13.4% спрямо третото тримесечие на 2013 г., като достига 237.1 млн. пътничкилометра, което се дължи основно на по-малкия обем извършена работа от всички видове градски електротранспорт.



Фиг. 7. Превозени пътници и извършена работа от градския електротранспорт по тримесечия





Методологични бележки

Сухопътният товарен транспорт включва превоза на товари с превозни средства на железопътния и автомобилния транспорт с българска регистрация, както и преноса на продукти по тръбопроводната мрежа в страната.

Сухопътният пътнически транспорт включва превоза на пътници с превозни средства на железопътния и автобусния транспорт с българска регистрация.

Водният транспорт включва превоза на пътници и товари и извършената работа с морски и речни плавателни съдове с българска регистрация.

Градският електротранспорт включва превозените пътници и извършената работа от тролейбусния транспорт в страната, трамвайния транспорт и метрото в гр. София.

Превозени товари (тонове) - измерва общото количество превозени товари **срещу заплащане** между два пункта (място на натоварване и място на разтоварване).

Извършена работа при товарните превози (тонкилометри) - съответства на превоза на един тон товар на разстояние един километър.

Превозени пътници (брой) - включва общо превозените пътници със съответния вид транспорт с **платени билети** между два пункта (място на качване и място на слизане).

Извършена работа при пътническите превози (пътниккилометри) - съответства на превозването на един пътник на разстояние един километър.

От април 2013 г. броят на превозените пътници при градските превози за област София (столица) се отчита съгласно нова методика, прилагана от „Център за градска мобилност” АД - София, съгласно която разпределението на превозените пътници от трамвайния, тролейбусния и автобусния транспорт и метрото се извършва на базата на анкетно проучване на градските пътувания. За осигуряване на съпоставимост тримесечните данни за 2012 г. са преизчислени съгласно новата методика.



Приложение

Таблица 1

Основни показатели на товарния транспорт през
третото тримесечие на 2013 и 2014 година

Товарен транспорт	III трим. 2013	III трим. 2014	Изменение в % спрямо III трим. 2013
Сухопътен транспорт - превозени товари			
Общо - хил. т	32815.8	27392.6	83.5
Вътрешни превози	23219.2	18990.2	81.8
Международни превози	9596.6	8402.4	87.6
Сухопътен транспорт - извършена работа			
Общо - млн. ткм	8903.3	7866.4	88.4
Вътрешни превози	2203.6	1941.8	88.1
Международни превози	6699.7	5924.6	88.4
Воден транспорт - превозени товари			
Общо - хил. т	616.6	503.6	81.7
Вътрешни превози	8.2	14.2	173.2
Международни превози	608.4	489.4	80.4
Воден транспорт - извършена работа			
Общо - млн. ткм	976.7	230.7	23.6
Вътрешни превози	0.4	3.7	907.3
Международни превози	976.3	227.0	23.3

Таблица 2

Основни показатели на пътническият транспорт през
третото тримесечие на 2013 и 2014 година

Пътнически транспорт	III трим. 2013	III трим. 2014	Изменение в % спрямо III трим. 2013
Сухопътен транспорт - превозени пътници			
Общо - хиляди	106546.6	107871.8	101.2
Вътрешни превози	105800.5	107234.8	101.4
Международни превози	746.1	637.0	85.4
Сухопътен транспорт - извършена работа			
Общо - млн. пкм	3225.1	3600.2	111.6
Вътрешни превози	2584.3	3104.1	120.1
Международни превози	640.8	496.1	77.4
Воден транспорт - превозени пътници			
Общо - хиляди	41.8	44.2	105.8
Вътрешни превози	18.6	22.8	122.7
Международни превози	23.3	21.5	92.3
Воден транспорт - извършена работа			
Общо - млн. пкм	0.93	1.01	108.4
Вътрешни превози	0.54	0.72	132.8
Международни превози	0.39	0.29	74.0
Градски електротранспорт - превозени пътници			
Общо - хиляди	57472.0	55816.0	97.1
Градски електротранспорт - извършена работа			
Общо - млн. пкм	273.9	237.1	86.6