

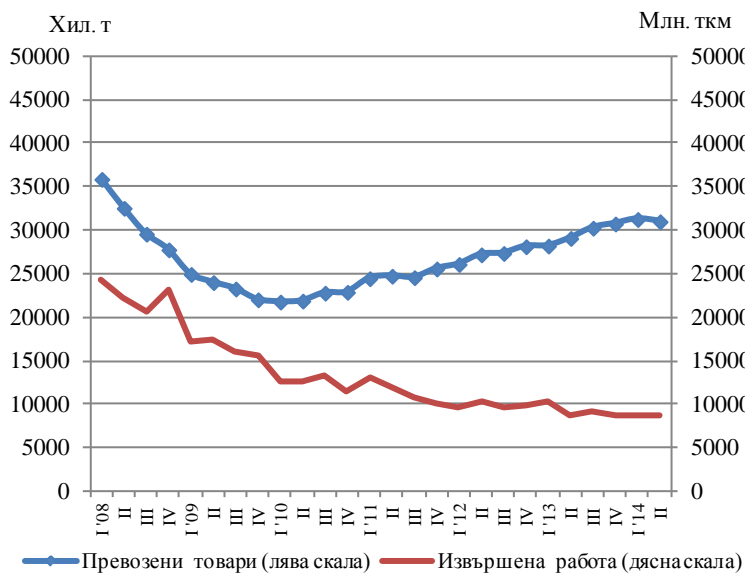


ПРЕВОЗЕНИ ТОВАРИ И ПЪТНИЦИ И ИЗВЪРШЕНА РАБОТА ПРЕЗ ВТОРОТО ТРИМЕСЕЧИЕ НА 2014 Г. ПО ВИДОВЕ ТРАНСПОРТ (ПРЕДВАРИТЕЛНИ ДАННИ)

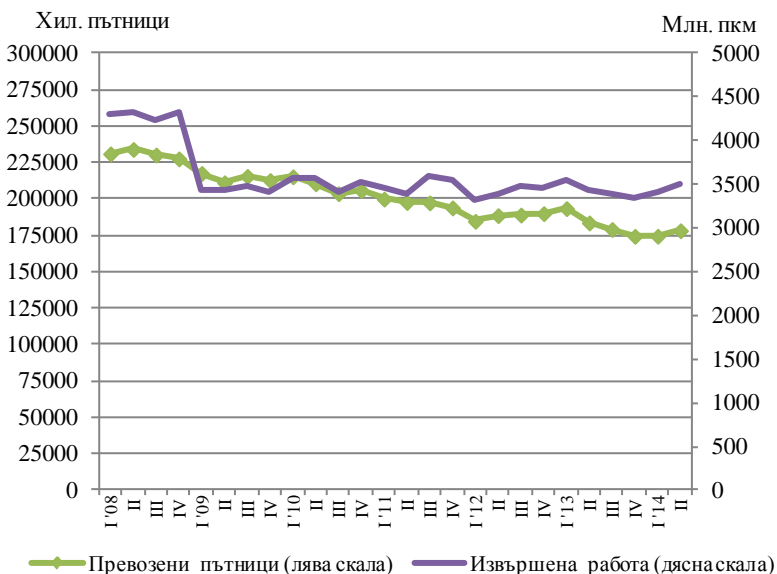
По предварителни сезонно изгладени данни през второто тримесечие на 2014 г. превозените товари намаляват с 0.8%, докато извършената работа отбелязва ръст от 0.2% в сравнение с предходното тримесечие (фиг. 1).

Спрямо първото тримесечие на 2014 г. се наблюдава увеличение както при превозените пътници (с 2.2%), така и при извършената работа (с 3.0%) от сухопътния, водния и градския електротранспорт (фиг. 2).

Фиг. 1. Превозени товари и извършена работа от товарния транспорт (Сезонно изгладени данни)



Фиг. 2. Превозени пътници и извършена работа от пътническия транспорт (Сезонно изгладени данни)





www.nsi.bg

По предварителни неизгладени данни през второто тримесечие на 2014 г. в сравнение със съответния период на 2013 г. е регистрирано намаление при превозените товари (с 8.9%) и извършената работа (с 1.0%) от сухопътния и водния транспорт.

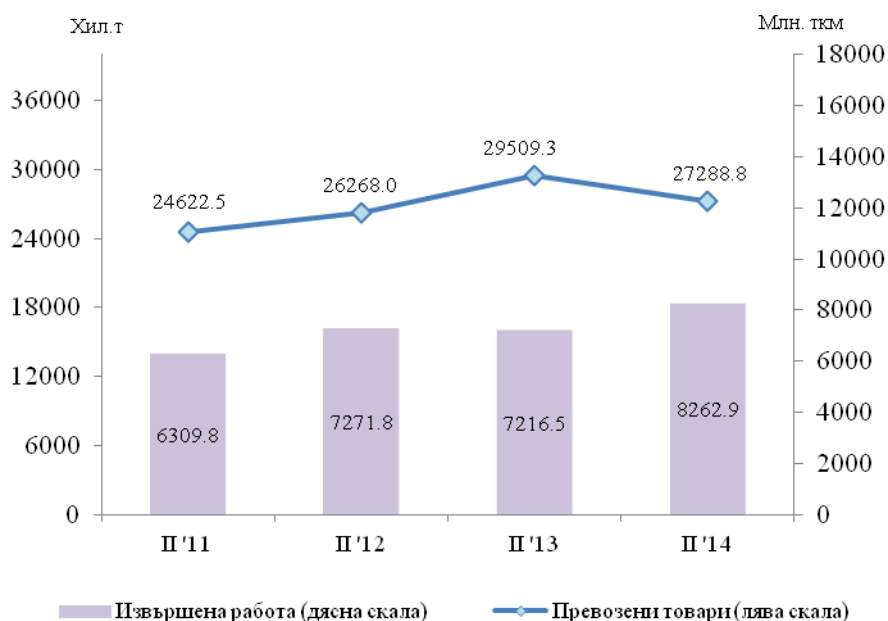
В сравнение със съответното тримесечие на предходната година през второто тримесечие на 2014 г. се наблюдава увеличение както при превозените пътници, така и при извършената работа от пътническият транспорт, съответно с 0.9 и 8.4%.

Сухопътен транспорт

През второто тримесечие на 2014 г. **превозените товари** от сухопътния транспорт са 27 288.8 хил. т, или със 7.5% по-малко спрямо съответното тримесечие на 2013 година (фиг. 3), което се дължи на регистрираното намаление от 10.7% при вътрешните превози.

Същевременно **извършената работа** отбелязва ръст от 14.5% спрямо второто тримесечие на 2013 г. и достига 8 262.9 млн. тонкилометра (фиг. 3). Увеличението се дължи на по-голямото средно превозно разстояние при международните превози, където е отчетен ръст от 21.9%.

Фиг. 3. Превозени товари и извършена работа от сухопътния транспорт по тримесечия

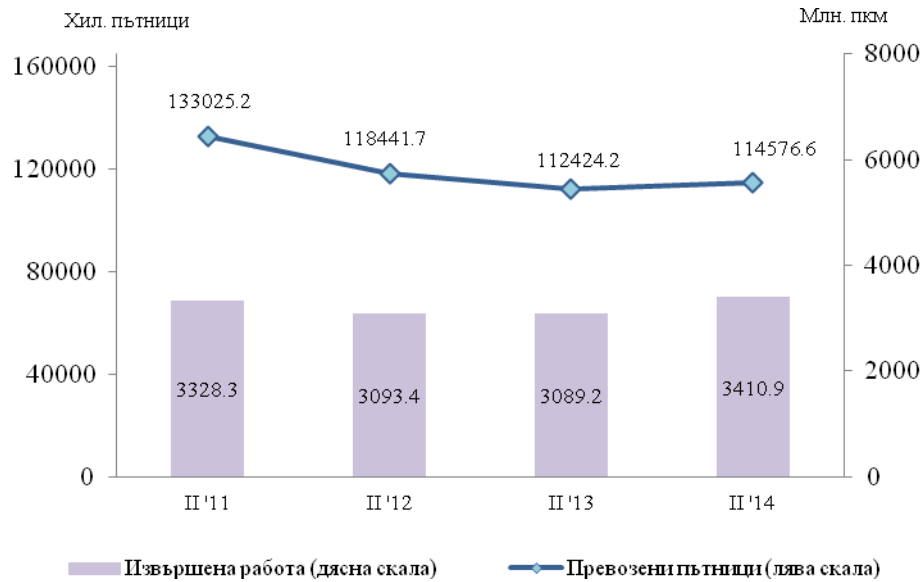


Броят на **превозените пътници** от железопътния и автобусния транспорт през второто тримесечие на 2014 г. е 114 576.6 хил., или с 1.9% повече спрямо същия период на предходната година (фиг. 4), което основно се дължи на увеличението на вътрешните превози - с 2.1%. Превозените пътници от автобусния транспорт се увеличават с 2 532.3 хил., или с 2.4%, докато в железопътния транспорт се наблюдава намаление от 5.6%.

Извършената работа също бележи ръст от 10.4% през второто тримесечие на 2014 г. в сравнение със съответното тримесечие на 2013 г. и достига 3 410.9 млн. пътничкилометра (фиг. 4). Увеличението е в резултат на превозите, извършени от автомобилния транспорт (ръст от 13.6%), докато при железопътните превози извършената работа е със 7.1% по-малко.



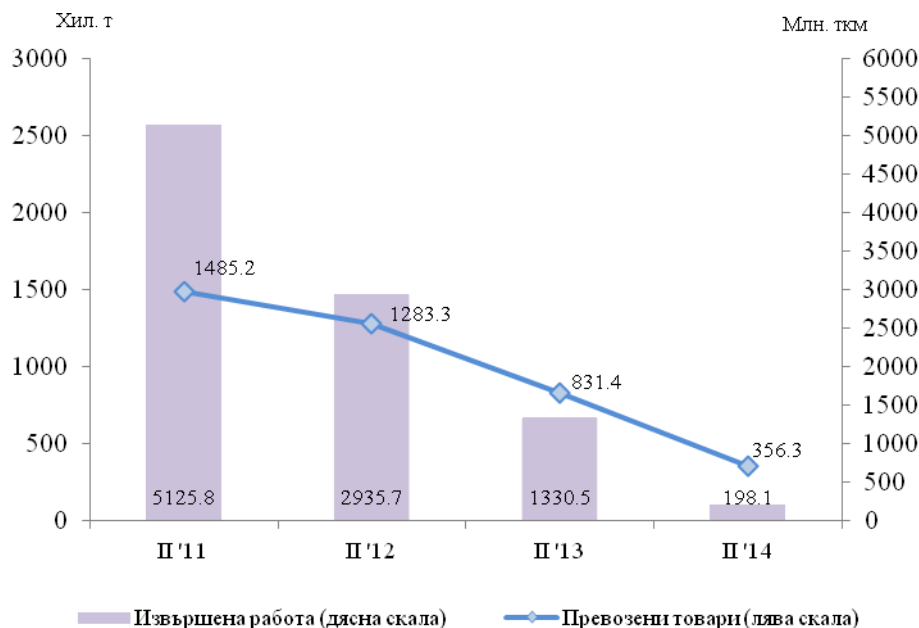
Фиг. 4. Превозени пътници и извършена работа от сухопътния транспорт по тримесечия



Воден транспорт

Както **превозените товари**, така и **извършената работа** от водния транспорт бележат спад спрямо второто тримесечие на 2013 г., съответно с 360.3 хил. т и 1 132.4 млн. тонкилометра (фиг. 5). Намалението се дължи главно на превозите от морския транспорт и е в резултат не само на по-малкото количество превозени товари, но и на по-късото средно превозно разстояние.

Фиг. 5. Превозени товари и извършена работа от водния транспорт по тримесечия

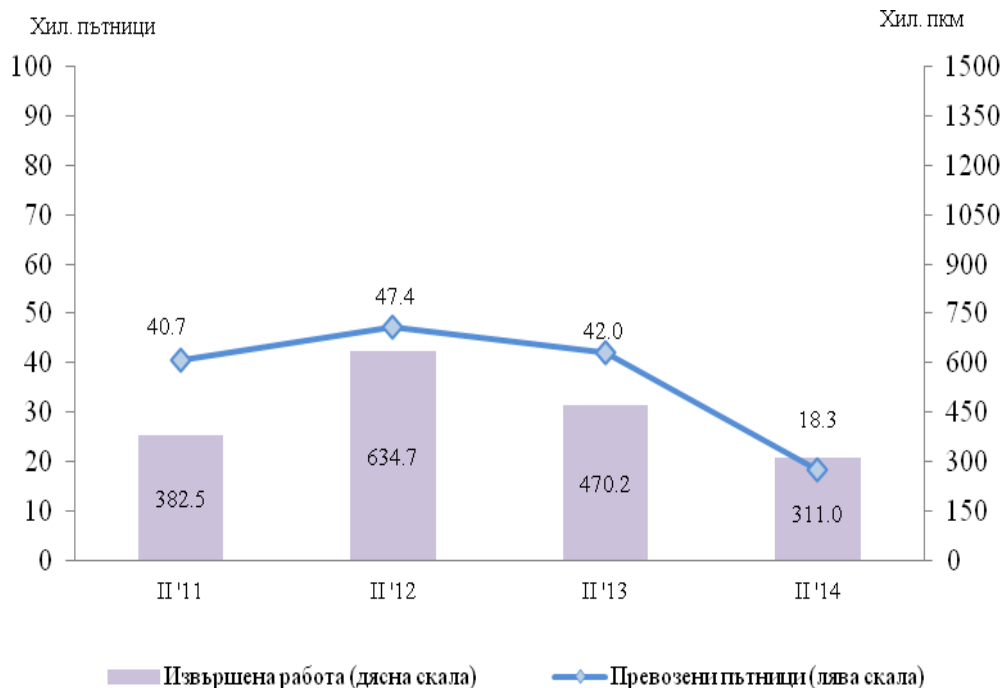




Броят на **превозените пътници** от водния транспорт през второто тримесечие на 2014 г. намалява спрямо съответното тримесечие на предходната година с 56.5%, което основно се дължи на по-малкия брой превозени пътници от речния транспорт (фиг. 6).

Извършената работа също отбелязва спад от 33.9% в сравнение с второто тримесечие на 2013 г., като намалението при вътрешните превози е с 34.5%, а при международните - с 33.6%.

Фиг. 6. Превозени пътници и извършена работа от водния транспорт по тримесечия



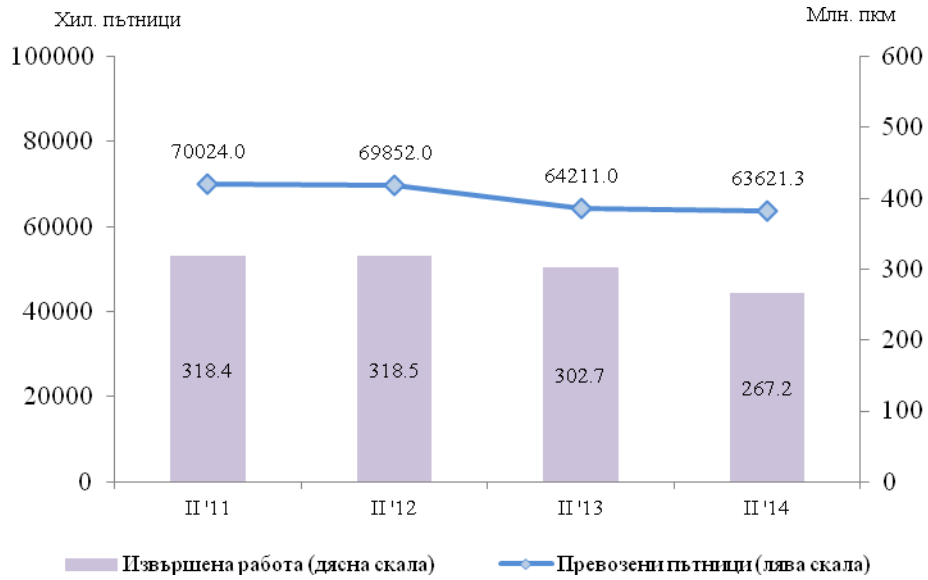
Градски електротранспорт

През второто тримесечие на 2014 г. предприятията от градския електротранспорт (трамваен, тролейбусен и метро) са превозили общо **63 621.3 хил. пътници**, или с 0.9% по-малко спрямо съответния период на предходната година (фиг. 7). Увеличение от 7.8% е регистрирано единствено при превозените пътници от метрополитена, докато тролейбусният и трамвайният транспорт бележат спад, съответно с 2.2 и 6.9%.

Извършената работа също намалява с 11.7% спрямо второто тримесечие на 2013 г., като достига 267.2 млн. пътничкилометра, което се дължи на по-малкия обем извършена работа от всички видове градски електротранспорт.



Фиг. 7. Превозени пътници и извършена работа от градския електротранспорт по тримесечия





Методологични бележки

Сухопътният товарен транспорт включва превоза на товари с превозни средства на железопътния и автомобилния транспорт с българска регистрация, както и преноса на продукти по тръбопроводната мрежа в страната.

Сухопътният пътнически транспорт включва превоза на пътници с превозни средства на железопътния и автобусния транспорт с българска регистрация.

Водният транспорт включва превоза на пътници и товари и извършената работа с морски и речни плавателни съдове с българска регистрация.

Градският електротранспорт включва превозените пътници и извършената работа от тролейбусния транспорт в страната, трамвайния транспорт и метрото в гр. София.

Превозени товари (тонове) - измерва общото количество превозени товари **срещу заплащане** между два пункта (място на натоварване и място на разтоварване).

Извършена работа при товарните превози (тонкилометри) - съответства на превоза на един тон товар на разстояние един километър.

Превозени пътници (брой) - включва общо превозените пътници със съответния вид транспорт с **платени билети** между два пункта (място на качване и място на слизане).

Извършена работа при пътническите превози (пътниккилометри) - съответства на превозването на един пътник на разстояние един километър.

От април 2013 г. броят на превозените пътници при градските превози за област София (столица) се отчита съгласно нова методика, прилагана от „Център за градска мобилност” АД - София, съгласно която разпределението на превозените пътници от трамвайния, тролейбусния и автобусния транспорт и метрото се извършва на базата на анкетно проучване на градските пътувания. За осигуряване на съпоставимост тримесечните данни за 2012 г. са преизчислени съгласно новата методика.



**Основни показатели на товарния транспорт през
второто тримесечие на 2013 и 2014 година**

Товарен транспорт	II трим. 2013	II трим. 2014	Изменение в % спрямо II трим. 2013
Сухопътен транспорт - превозени товари			
Общо - хил. т	29509.3	27288.8	92.5
Вътрешни превози	20774.7	18555.3	89.3
Международни превози	8734.6	8733.5	100.0
Сухопътен транспорт - извършена работа			
Общо - млн. ткм	7216.5	8262.9	114.5
Вътрешни превози	1869.8	1742.7	93.2
Международни превози	5346.7	6520.2	121.9
Воден транспорт - превозени товари			
Общо - хил. т	831.4	356.3	42.9
Вътрешни превози	0.7	0.6	85.7
Международни превози	830.7	355.7	42.8
Воден транспорт - извършена работа			
Общо - млн. ткм	1330.5	198.1	14.9
Вътрешни превози	0.2	0.2	100.0
Международни превози	1330.3	197.9	14.9

Таблица 2

Основни показатели на пътническият транспорт през
второто тримесечие на 2013 и 2014 година

Пътнически транспорт	II трим. 2013	II трим. 2014	Изменение в % спрямо II трим. 2013
Сухопътен транспорт - превозени пътници			
Общо - хил.	112424.2	114576.6	101.9
Вътрешни превози	111858.5	114162.5	102.1
Международни превози	565.7	414.1	73.2
Сухопътен транспорт - извършена работа			
Общо - млн. пкм	3089.2	3410.9	110.4
Вътрешни превози	2555.5	2932.0	114.7
Международни превози	533.7	478.9	89.7
Воден транспорт - превозени пътници			
Общо - хил.	42.0	18.3	43.5
Вътрешни превози	4.6	2.9	64.0
Международни превози	37.4	15.3	41.0
Воден транспорт - извършена работа			
Общо - млн. пкм	0.47	0.31	66.1
Вътрешни превози	0.14	0.09	65.5
Международни превози	0.33	0.22	66.4
Градски електротранспорт - превозени пътници			
Общо - хил.	64211.0	63621.3	99.1
Градски електротранспорт - извършена работа			
Общо - млн. пкм	302.7	267.2	88.3