

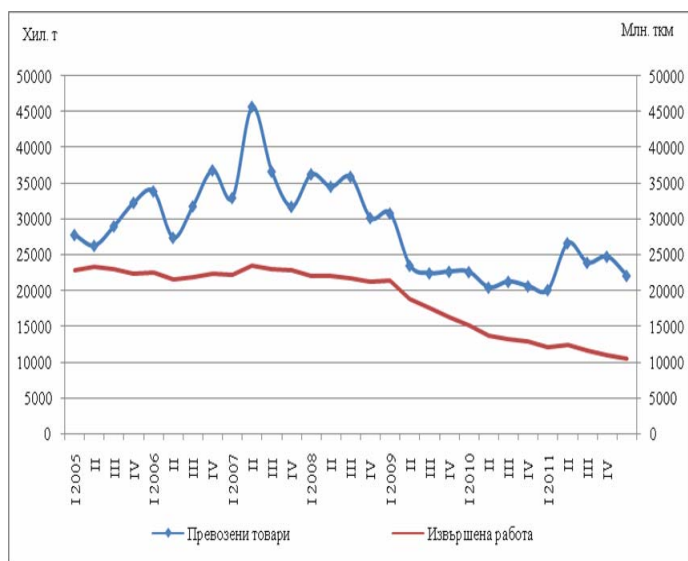


ПРЕВОЗЕНИ ТОВАРИ И ПЪТНИЦИ И ИЗВЪРШЕНА РАБОТА ПРЕЗ ЧЕТВЪРТТО ТРИМЕСЕЧИЕ НА 2011 Г. ПО ВИДОВЕ ТРАНСПОРТ

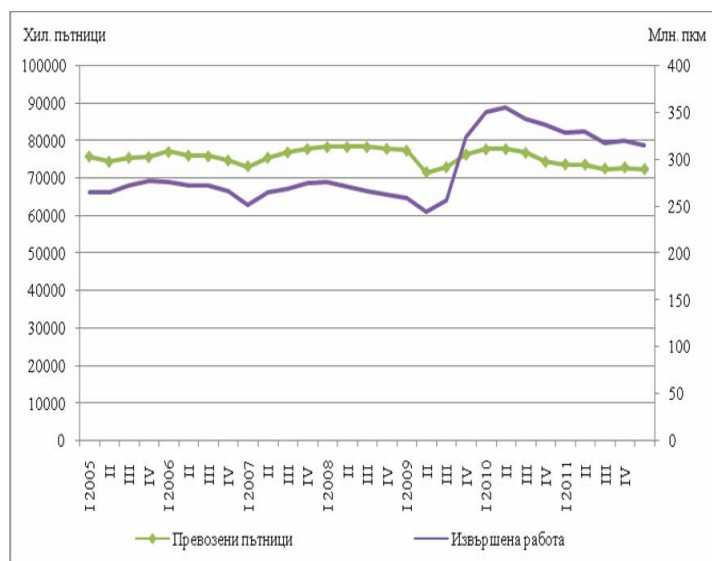
По предварителни данни на НСИ през четвъртото тримесечие на 2011 г. превозените товари от сухопътния и водния транспорт, на базата на сезонно изгладени данни¹, намаляват с 10.8% спрямо предходното тримесечие. Намаление с 4.5% се наблюдава и при извършената работа, която е резултат от действителното разстояние, на което са превозени товарите.

Превозените пътници от сухопътния, водния и градския електротранспорт намаляват с 0.7%, а извършената работа - с 1.7% спрямо предходното тримесечие.

Фиг. 1. Превозени товари и извършена работа от товарния транспорт (Сезонно изгладени данни)



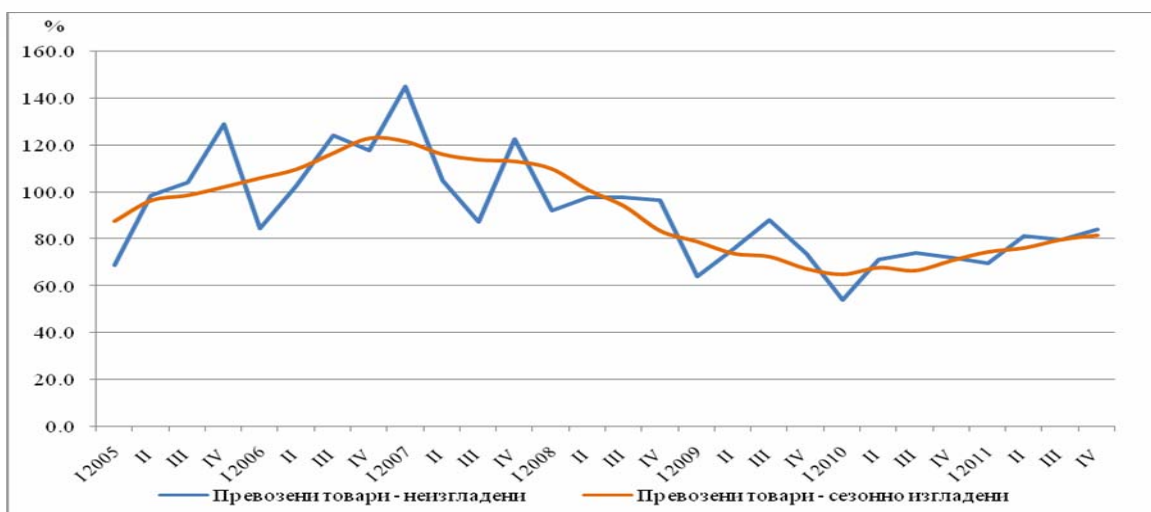
Фиг. 2. Превозени пътници и извършена работа от пътническия транспорт (Сезонно изгладени данни)



¹ Сезонното изглаждане е статистически метод за отстраняване на сезонния компонент на времевия ред и е особено подходящо за дългосрочни сравнения на данните.



Фиг. 3. Индекси на превозените товари (2005 = 100)



Сухопътен транспорт

През четвъртото тримесечие на 2011 г. **превозените товари** от сухопътния транспорт по предварителни данни нарастват с 4 583.5 хил. тона в сравнение със съответното тримесечие на 2010 година. Увеличение се наблюдава както при вътрешните, така и при международните превози - съответно с 24.0 и 16.1%.

Същевременно **извършената работа** се увеличава с 457.6 млн. тонкилометра, или със 7.3%, като при вътрешните превози увеличението е с 18.1%, а при международните превози - с 3.4%.

Фиг. 4. Превозени товари и извършена работа от сухопътния транспорт по тримесечия





През четвъртото тримесечие на 2011 г. **превозените пътници** от железопътния и автобусния транспорт са 132 832.9 хиляди, или с 8.1% по-малко спрямо същия период на предходната година. Намалението на превозените пътници от железопътния транспорт е с 12.7%, а от автобусния транспорт - със 7.9%, и се дължи както на вътрешните, така и на международните превози.

Същевременно **извършената работа** е 3 194.4 млн. пътничкилометра, или с 1.4% по-малко. Намалението се дължи основно на железопътния транспорт, където спадът през четвъртото тримесечие на 2011 г. в сравнение със същото тримесечие на 2010 г. е с 13.1%.

Фиг. 5. Превозени пътници и извършена работа от сухопътния транспорт по тримесечия



Воден транспорт

При **превозените товари** от водния транспорт през четвъртото тримесечие на 2011 г. се наблюдава спад от 33.7% спрямо същото тримесечие на 2010 г., който се дължи както на морския, така и на речния транспорт. При морския транспорт, който през текущото тримесечие е извършвал само международни превози, намалението на превозените товари е с 43.2%, а при речния транспорт - с 21.0%.

Извършената работа, измерена в тонкилометри, също отбелязва спад от 39.9% в сравнение с четвъртото тримесечие на 2010 година. При морския транспорт намалението е с 39.3%, а при речния транспорт - с 46.3%, и е в резултат не само на количеството на превозените товари, но и на по-малкото средно превозно разстояние.



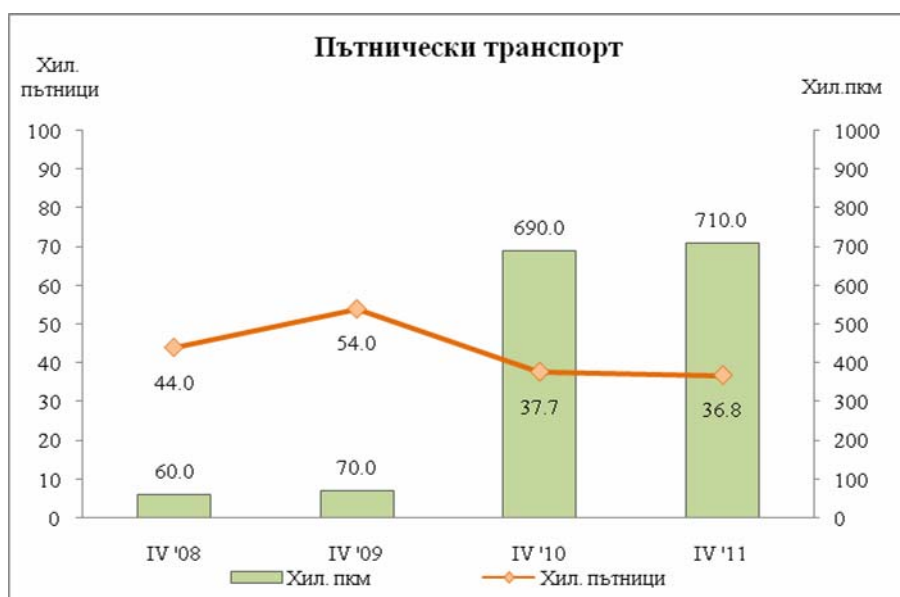
Фиг. 6. Превозени товари и извършена работа от водния транспорт по тримесечия



Броят на **превозените пътници** от водния транспорт през четвъртото тримесечие на 2011 г. намалява спрямо същия период на предходната година с 2.3%, което изцяло се дължи на морския транспорт.

Извършената работа се увеличава с 20 хил. пътничкилометра, или с 2.9% в сравнение със съответния период на 2010 г., в резултат на по-дългото средно превозно разстояние при морския транспорт.

Фиг. 7. Превозени пътници и извършена работа от водния транспорт по тримесечия



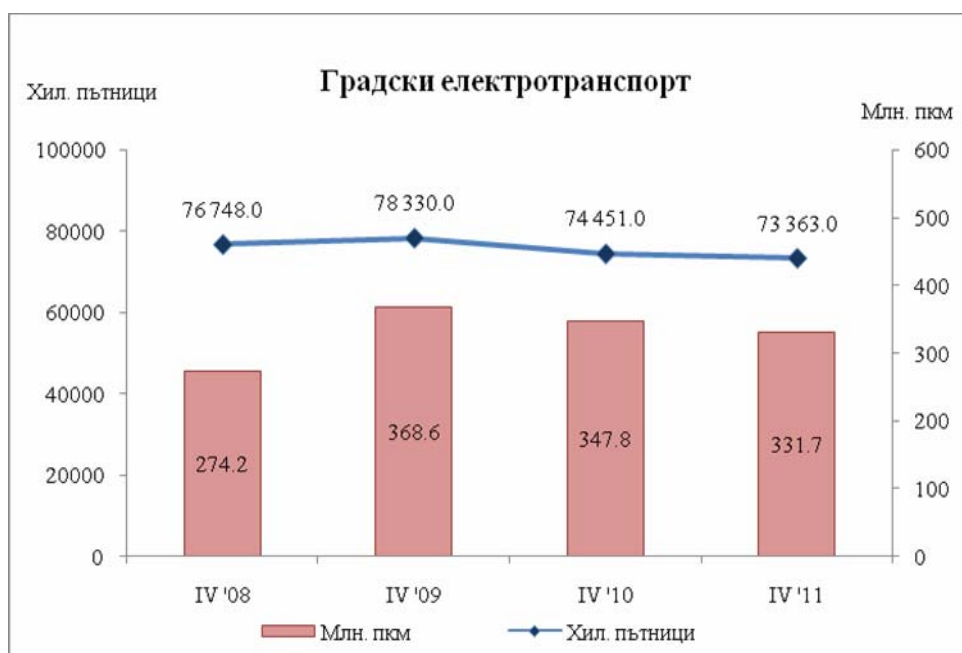


Градски електротранспорт

През четвъртото тримесечие на 2011 г. предприятията от градския електротранспорт са превозили **73 363 хиляди пътници**. Спрямо съответното тримесечие на 2010 г. превозените пътници са с 1.5% по-малко. Намалението е в резултат на превозната дейност на метрополитена (с 10.2%), докато при тролейбусния и при трамвайния транспорт има увеличение - съответно с 2.2 и 0.1%.

Извършената работа, измерена в пътничкилометри, също намалява спрямо съответния период на 2010 г. с 4.6%. Увеличение от 1.9% се наблюдава само при тролейбусния транспорт.

Фиг. 8. Превозени пътници и извършена работа от градския електротранспорт по тримесечия





Методологични бележки

Сухопътният товарен транспорт включва превоза на товари с превозни средства на железопътния и автомобилния транспорт с българска регистрация, както и преноса на продукти по тръбопроводната мрежа в страната.

Сухопътният пътнически транспорт включва превоза на пътници с превозни средства на железопътния и автобусния транспорт с българска регистрация.

Водният транспорт включва превоза на пътници и товари и извършената работа с морски и речни плавателни съдове с българска регистрация.

Градският електротранспорт включва превозените пътници и извършената работа от тролейбусния транспорт в страната, трамвайния транспорт и метрото в гр. София.

Превозени товари (тонове) - измерва общото количество превозени товари **срещу заплащане** между два пункта (място на натоварване и място на разтоварване).

Извършена работа при товарните превози (тонкилометри) - съответства на превоза на един тон товар на разстояние един километър.

Превозени пътници (брой) - включва общо превозените пътници със съответния вид транспорт **с платени билети** между два пункта (място на качване и място на слизане).

Извършена работа при пътническите превози (пътниккилометри) - съответства на превозването на един пътник на разстояние един километър.



Таблица 1

Основни показатели на товарния транспорт през четвъртото тримесечие на 2010 и 2011 година

Товарен транспорт	IV трим. 2010	IV трим. 2011	Изменение в % спрямо IV трим. 2010
Сухопътен транспорт - превозени товари			
Общо - хил. т	21239.6	25823.1	121.6
Вътрешни превози	14739.6	18277.2	124.0
Международни превози	6500.0	7545.9	116.1
Сухопътен транспорт - извършена работа			
Общо - млн. ткм	6301.8	6759.4	107.3
Вътрешни превози	1661.0	1961.3	118.1
Международни превози	4640.8	4798.1	103.4
Воден транспорт - превозени товари			
Общо - хил. т	1909.8	1266.6	66.3
Вътрешни превози	22.6	9.5	42.0
Международни превози	1887.2	1257.1	66.6
Воден транспорт - извършена работа			
Общо - млн. ткм	6126.0	3682.7	60.1
Вътрешни превози	4.3	1.4	32.6
Международни превози	6121.7	3681.3	60.1



Таблица 2

Основни показатели на пътническия транспорт през четвъртото тримесечие на 2010 и 2011 година

Пътнически транспорт	IV трим. 2010	IV трим. 2011	Изменение в % спрямо IV трим. 2010
Сухопътен транспорт - превозени пътници			
Общо - хиляди	144604.3	132832.9	91.9
Вътрешни превози	144148.9	132411.7	91.9
Международни превози	455.4	421.2	92.5
Сухопътен транспорт - извършена работа			
Общо - млн. пкм	3240.8	3194.4	98.6
Вътрешни превози	2855.0	2733.0	95.7
Международни превози	385.8	461.4	119.6
Воден транспорт - превозени пътници			
Общо - хиляди	37.7	36.8	97.6
Вътрешни превози	1.0	0.0	0.0
Международни превози	36.7	36.8	100.3
Воден транспорт - извършена работа			
Общо - млн. пкм	0.69	0.71	102.9
Вътрешни превози	0.10	0.00	0.0
Международни превози	0.59	0.71	120.3
Градски електротранспорт - превозени пътници			
Общо - хиляди	74451.0	73363.0	98.5
Градски електротранспорт - извършена работа			
Общо - млн. пкм	347.8	331.7	95.4