



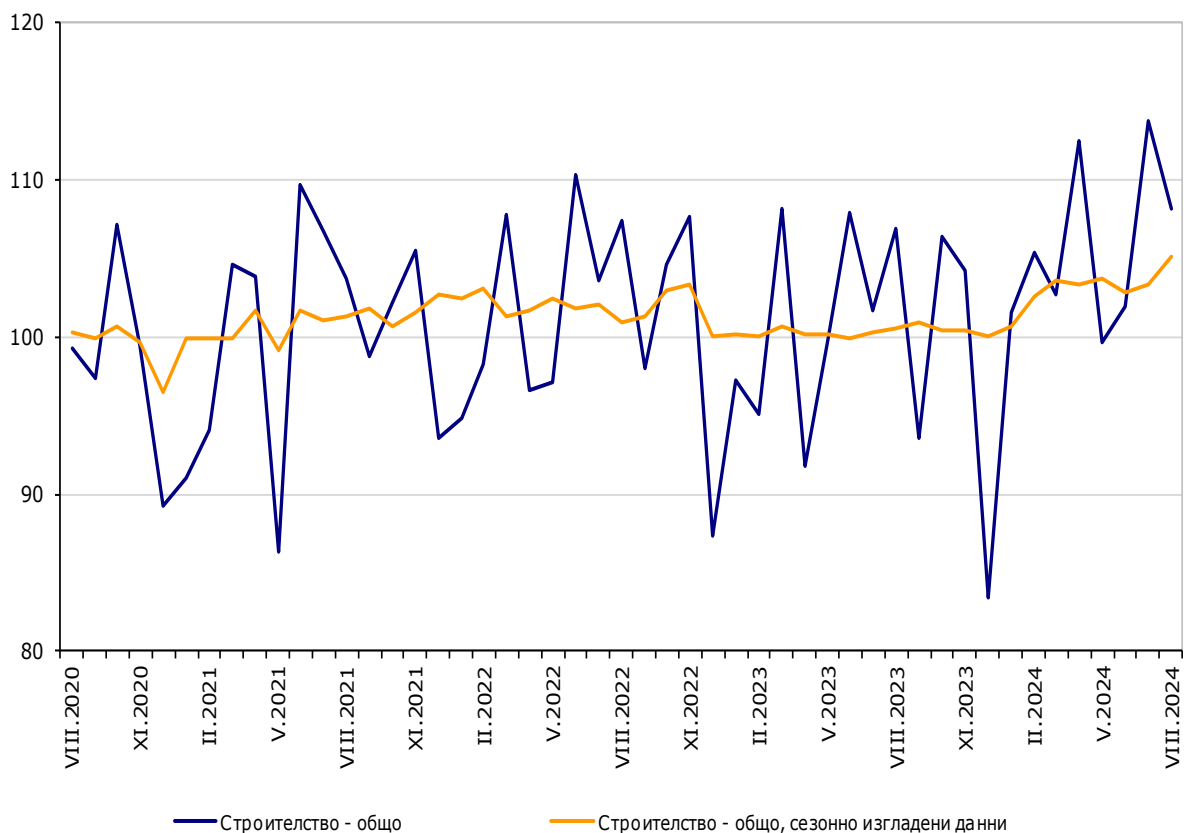
От юли 2024 г. НСИ започва да публикува Индекси на строителната продукция при базова година 2021 = 100 в съответствие с изискванията на Регламент (ЕС) 2019/2152 на Европейския парламент и на Съвета за европейската бизнес статистика и Регламент за Изпълнение (ЕС) 2020/1197.

ИНДЕКСИ НА СТРОИТЕЛНАТА ПРОДУКЦИЯ ПРЕЗ АВГУСТ 2024 ГОДИНА

През август 2024 г. индексът на продукцията в сектор „Строителство“ се повишава с 1.7% спрямо предходния месец (виж табл. 1). Данните са предварителни и сезонно изгладени.

Календарно изгладените данни показват увеличение с 5.5% на строителната продукция в сравнение със същия месец на 2023 година (виж табл. 2).

Фиг. 1. Индекси на строителната продукция (2021 = 100)

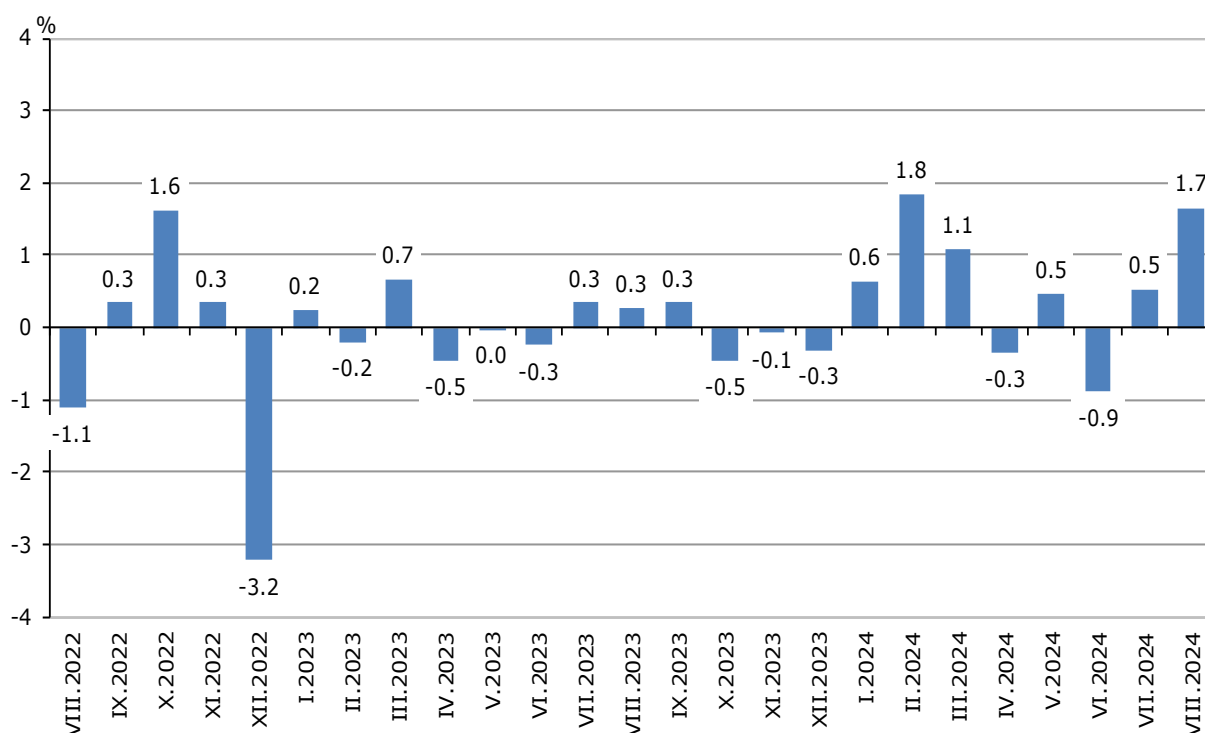


ИНДЕКСИ НА СТРОИТЕЛНАТА ПРОДУКЦИЯ ПРЕЗ АВГУСТ 2024 ГОДИНА

Месечни изменения

През август 2024 г. е отчетено увеличение спрямо предходния месец с 2.6% при специализираните строителни дейности, с 2.4% при строителството на съоръжения и с 0.4% при продукцията от строителството на сгради (виж табл. 1).

Фиг. 2. Изменение на индексите на строителната продукция спрямо предходния месец (сезонно изгладени, 2021 = 100)

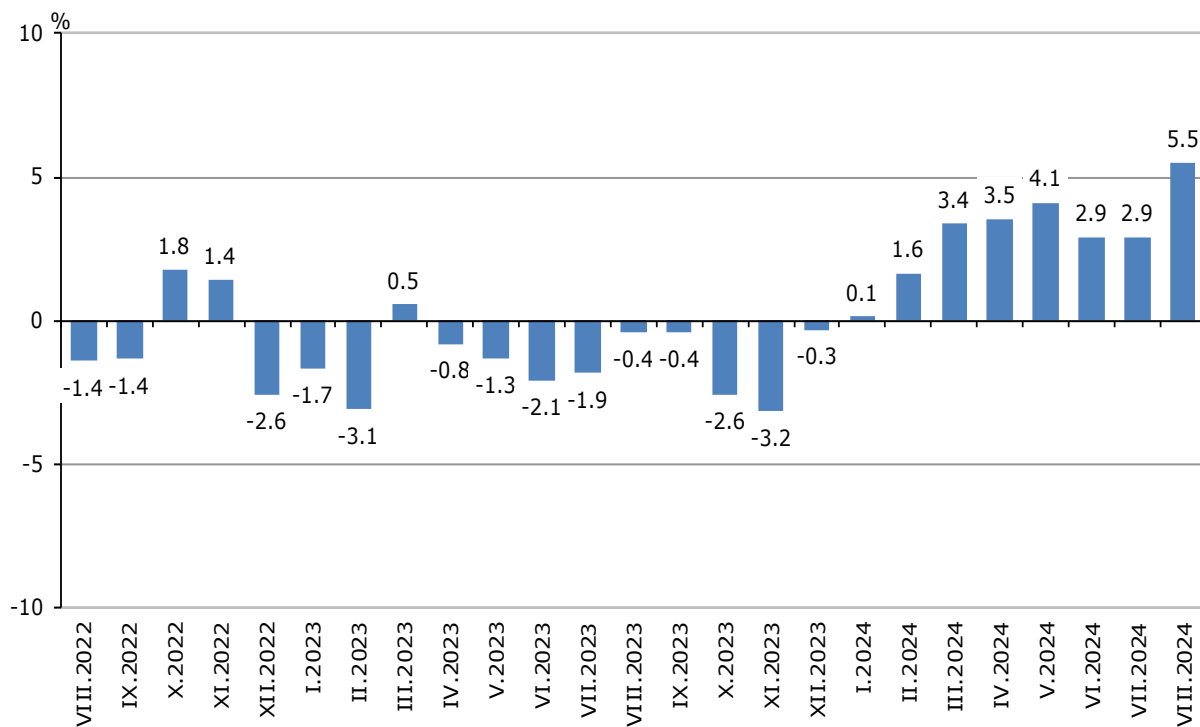


Годишни изменения

През август 2024 г. в сравнение със същия месец на 2023 г. е регистриран ръст с 11.8% на продукцията при специализираните строителни дейности и със 7.9% при строителството на съоръжения. При продукцията от строителство на сгради е отчетено намаление с 1.1% (виж табл. 2).

ИНДЕКСИ НА СТРОИТЕЛНАТА ПРОДУКЦИЯ ПРЕЗ АВГУСТ 2024 ГОДИНА

Фиг. 3. Изменение на индексите на строителната продукция спрямо съответния месец на предходната година (календарно изгледени, 2021 = 100)



Методологични бележки

Месечните индекси показват краткосрочните изменения на строителната продукция между два сравнявани периода. Тази информация може да се използва за анализ на текущото състояние на строителството в страната, както и за краткосрочни прогнози за бъдещото му развитие.

За изчисляване на индексите се използва получената информация от провежданото месечно извадково наблюдение на строителни предприятия за отработеното време в строителството, чиято продукция надхвърля 75% от общата строителна продукция в страната. Индексите на строителната продукция са изчислени при база 2021 = 100. От 2024 г. данните се предоставят съгласно изискванията на Регламент (ЕС) № 2019/2152 и Регламент (ЕС) № 2020/1197.

Сезонното изглаждане е статистически метод за отстраняване на сезонния компонент на времевия ред.

Календарното изглаждане представлява отстраняване на вариациите в месечните данни, дължащи се на различния брой календарни и работни дни в месеците, на националните празници, както и на наличието на екстремни стойности (например наличието на повече неработни дни през май може да допринесе за спад на производството в някои дейности).

От юли 2024 г. всички динамични редове са преизчислени при база 2021 г. и са публикувани в ИС Инфостат.

ИНДЕКСИ НА СТРОИТЕЛНАТА ПРОДУКЦИЯ ПРЕЗ АВГУСТ 2024 ГОДИНА

Приложение

Таблица 1

Изменение на индексите на строителната продукция спрямо предходния месец¹

(Проценти)

Показатели	2024					
	III	IV	V	VI	VII	VIII
Строителство - общо	1.1	-0.3	0.5	-0.9	0.5	1.7
Строителство на сгради	2.3	0.7	-0.7	-0.7	0.2	0.4
Строителство на съоръжения	0.4	-0.8	-0.1	1.3	0.2	2.4
Специализирани строителни дейности	0.3	-1.2	2.2	-2.7	1.1	2.6

¹ Сезонно изгладени данни.

Таблица 2

Изменение на индексите на строителната продукция спрямо съответния месец на предходната година¹

(Проценти)

Показатели	2024					
	III	IV	V	VI	VII	VIII
Строителство - общо	3.4	3.5	4.1	2.9	2.9	5.5
Строителство на сгради	-1.7	1.6	-0.5	-1.4	-1.7	-1.1
Строителство на съоръжения	5.1	3.0	2.8	6.3	4.3	7.9
Специализирани строителни дейности	8.4	6.3	10.9	5.5	7.3	11.8

¹ Календарно изгладени данни.

ИНДЕКСИ НА СТРОИТЕЛНАТА ПРОДУКЦИЯ ПРЕЗ АВГУСТ 2024 ГОДИНА

Таблица 3

Индекси на строителната продукция (Сезонно изгладени, 2021 = 100)

Показатели	2023					2024							
	VIII	IX	X	XI	XII	I	II	III	IV	V	VI	VII	VIII
Строителство - общо	100.6	100.9	100.5	100.4	100.1	100.7	102.5	103.7	103.3	103.8	102.9	103.4	105.1
Строителство на сгради	104.4	103.7	103.2	102.8	102.6	102.0	100.5	102.7	103.5	102.8	102.1	102.3	102.7
Строителство на съоръжения	90.5	91.5	91.7	91.6	91.3	92.3	93.4	93.8	93.0	92.9	94.1	94.2	96.4
Специализирани строителни дейности	104.9	106.0	104.9	105.2	104.7	106.6	113.3	113.6	112.3	114.8	111.7	112.9	115.8

Таблица 4

Индекси на строителната продукция (Календарно изгладени, 2021 = 100)

Показатели	2023					2024							
	VIII	IX	X	XI	XII	I	II	III	IV	V	VI	VII	VIII
Строителство - общо	102.5	97.0	106.4	101.1	90.2	98.5	98.0	108.5	102.0	101.7	107.7	109.1	108.1
Строителство на сгради	106.6	99.1	107.9	101.9	92.4	100.2	95.7	108.9	103.6	101.4	106.8	107.1	105.4
Строителство на съоръжения	93.6	88.4	98.0	93.5	81.7	87.2	89.0	98.1	91.2	90.2	99.7	100.6	101.0
Специализирани строителни дейности	105.4	102.2	111.8	106.9	95.3	106.5	108.8	117.3	109.6	112.5	116.0	119.2	117.8