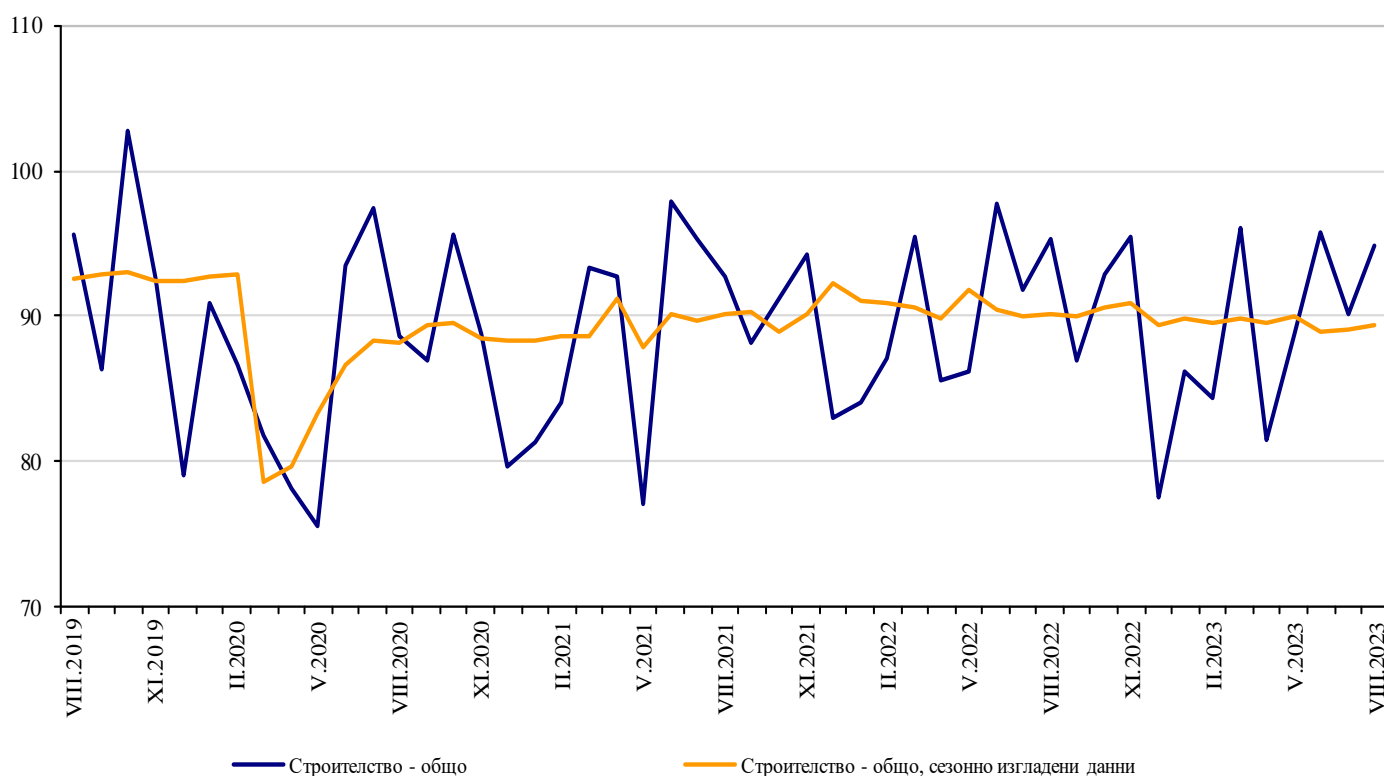


ИНДЕКСИ НА СТРОИТЕЛНАТА ПРОДУКЦИЯ ПРЕЗ АВГУСТ 2023 ГОДИНА^{1,2}

През август 2023 г. индексът на продукцията в сектор „Строителство“ се повишава с 0.3% спрямо предходния месец (табл. 1). Данните са предварителни и сезонно изгладени³.

Календарно изгладените данни⁴ показват намаление от 0.5% на строителната продукция в сравнение със същия месец на 2022 година (табл. 3).

Фиг. 1. Индекси на строителната продукция (2015 = 100)



¹ Данните за август 2023 г. са предварителни.

² Месечните индекси показват краткосрочните изменения на строителната продукция между два сравнявани периода. Тази информация може да се използва за анализ на текущото състояние на строителството в страната, както и за краткосрочни прогнози за бъдещото му развитие. За изчисляване на индексите се използва получената информация за отработеното време в строителството от провежданото месечно извадково наблюдение на строителни предприятия, чиято продукция надхвърля 75% от общата строителна продукция в страната. Индексите на строителната продукция са изчислени при база 2015 = 100.

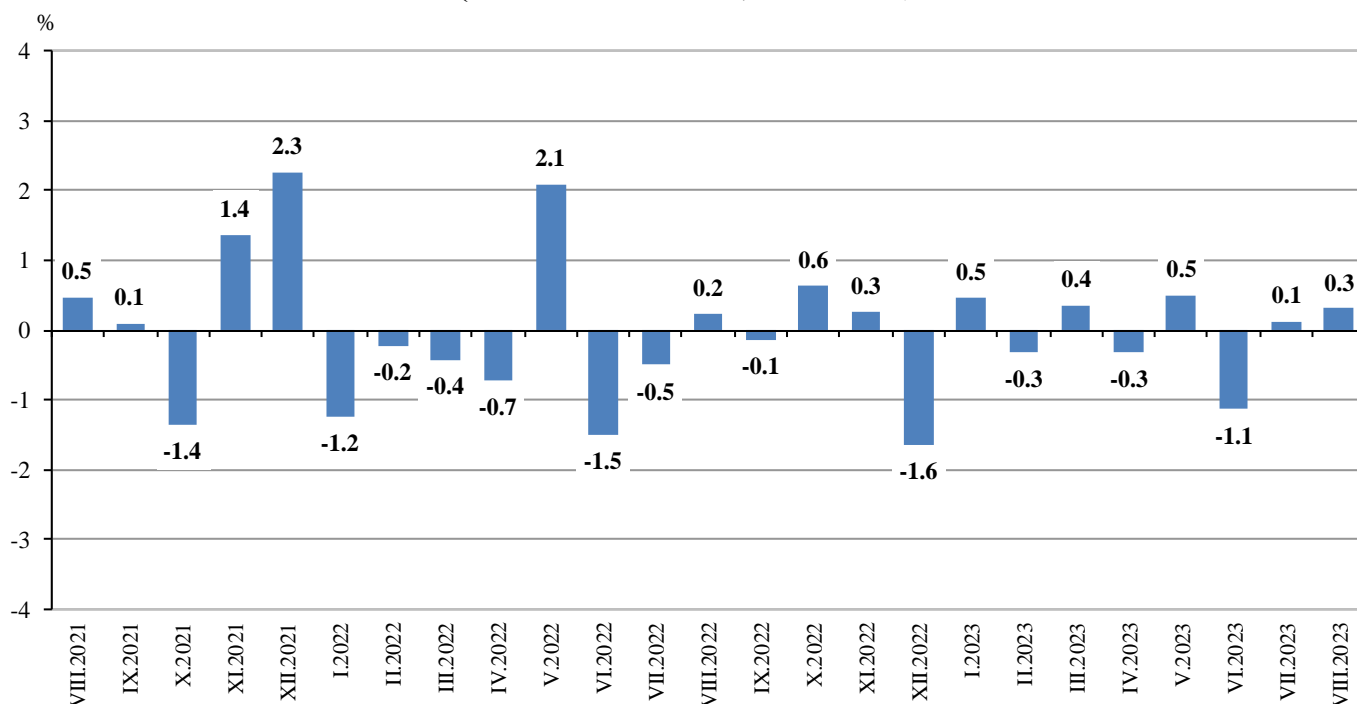
³ Сезонното изглаждане е статистически метод за отстраняване на сезонния компонент на времевия ред.

⁴ Календарното изглаждане представлява отстраняване на вариациите в месечните данни, дължащи се на различния брой календарни и работни дни в месеците, на националните празници, както и на наличието на екстремни стойности (например наличието на повече неработни дни през май може да допринесе за спад на производството в някои дейности).

Месечни изменения

Индексът на произведената строителна продукция, изчислен от сезонно изгладени данни, е над равнището спрямо предходния месец, като увеличението при сградното строителство е с 0.5%, а продукцията от гражданското/инженерното строителство е без промяна (табл. 1).

Фиг. 2. Изменение на индексите на строителната продукция спрямо предходния месец (Сезонно изгладени, 2015 = 100)



1. Изменение на индексите на строителната продукция спрямо предходния месец¹

(Проценти)

	2022					2023							
	VIII	IX	X	XI	XII	I	II	III	IV	V	VI	VII	VIII
Строителство - общо	0.2	-0.1	0.6	0.3	-1.6	0.5	-0.3	0.4	-0.3	0.5	-1.1	0.1	0.3
Сградно строителство	0.1	-0.3	0.6	-0.1	-0.4	0.7	-0.1	0.4	0.0	0.2	-0.9	0.4	0.5
Гражданско/инженерно строителство	0.4	0.1	0.7	0.8	-3.3	0.2	-0.6	0.3	-0.8	0.9	-1.4	-0.3	0.0

¹ Сезонно изгладени данни.

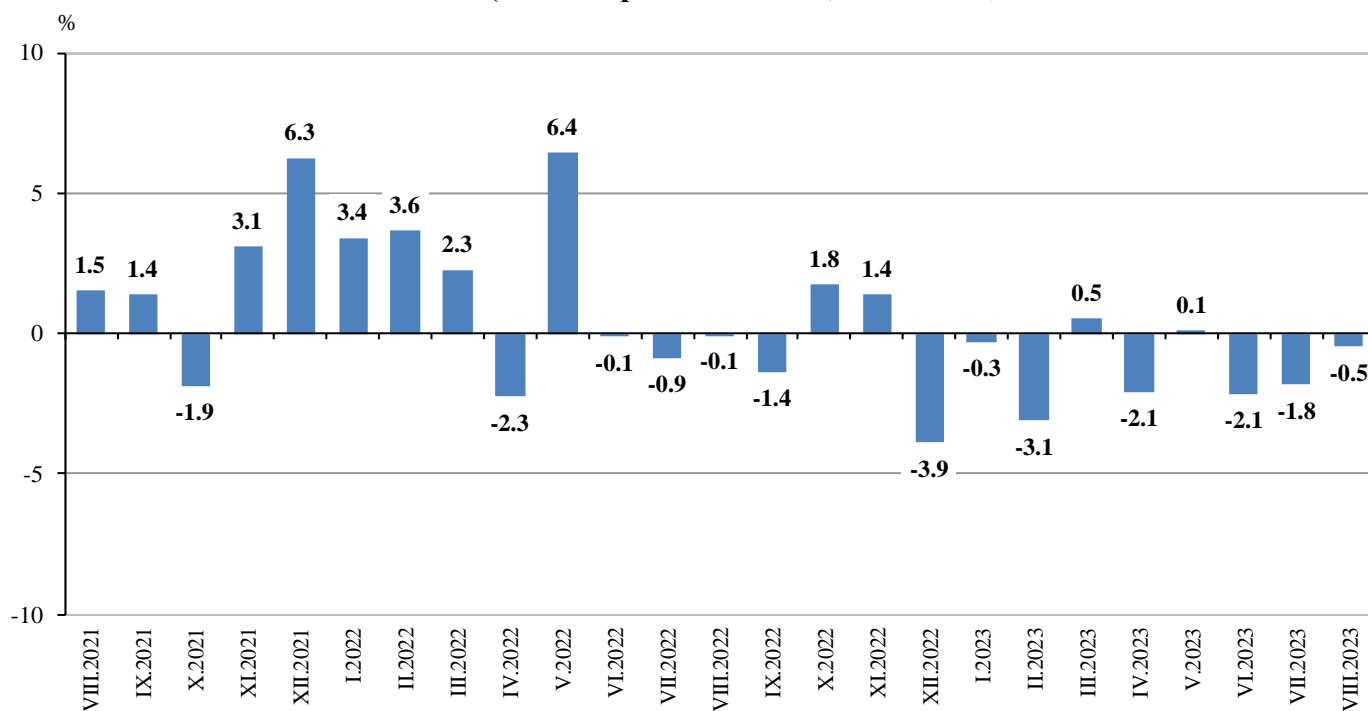
2. Индекси на строителната продукция (Сезонно изгладени, 2015 = 100)

	2022					2023							
	VIII	IX	X	XI	XII	I	II	III	IV	V	VI	VII	VIII
Строителство - общо	90.2	90.0	90.6	90.9	89.4	89.8	89.5	89.8	89.5	90.0	88.9	89.1	89.3
Сградно строителство	97.3	97.1	97.6	97.5	97.2	97.8	97.7	98.1	98.2	98.4	97.5	97.9	98.4
Гражданско/инженерно строителство	82.2	82.2	82.8	83.4	80.6	80.8	80.3	80.5	79.9	80.6	79.4	79.2	79.2

Годишни изменения

Понижението на календарно изгладения индекс на строителната продукция на годишна база се определя от отрицателния темп при гражданското/инженерното строителство с регистрирано намаление от 3.6%, докато при сградното строителство се наблюдава увеличение с 1.9% (табл. 3).

**Фиг. 3. Изменение на индексите на строителната продукция спрямо съответния месец на предходната година
(Календарно изгладени, 2015 = 100)**





3. Изменение на индексите на строителната продукция спрямо съответния месец на предходната година¹

(Проценти)

	2020	2021	2022				2023								
	VIII	VIII	VIII	IX	X	XI	XII	I	II	III	IV	V	VI	VII	VIII
Строителство - общо	-4.6	1.5	-0.1	-1.4	1.8	1.4	-3.9	-0.3	-3.1	0.5	-2.1	0.1	-2.1	-1.8	-0.5
Сградно строителство	-8.3	-0.7	1.5	-1.6	1.7	0.2	-2.4	2.4	-2.1	2.6	-0.2	2.0	-0.5	-0.2	1.9
Гражданско/инженерно строителство	0.8	4.4	-2.0	-1.1	1.8	2.8	-5.9	-4.0	-4.5	-2.3	-4.6	-2.5	-4.2	-3.9	-3.6

¹ Календарно изгладени данни.

4. Индекси на строителната продукция (Календарно изгладени, 2015 = 100)

	2020	2021	2022				2023								
	VIII	VIII	VIII	IX	X	XI	XII	I	II	III	IV	V	VI	VII	VIII
Строителство - общо	91.6	93.0	93.0	87.0	95.9	93.9	79.7	87.3	84.4	94.4	85.8	87.7	94.2	93.2	92.5
Сградно строителство	98.0	97.3	98.8	93.0	102.1	98.8	87.6	98.0	93.8	105.0	94.4	96.6	102.9	101.7	100.7
Гражданско/инженерно строителство	84.6	88.3	86.5	80.3	89.1	88.6	70.9	75.4	74.0	82.7	76.3	77.8	84.4	83.7	83.4