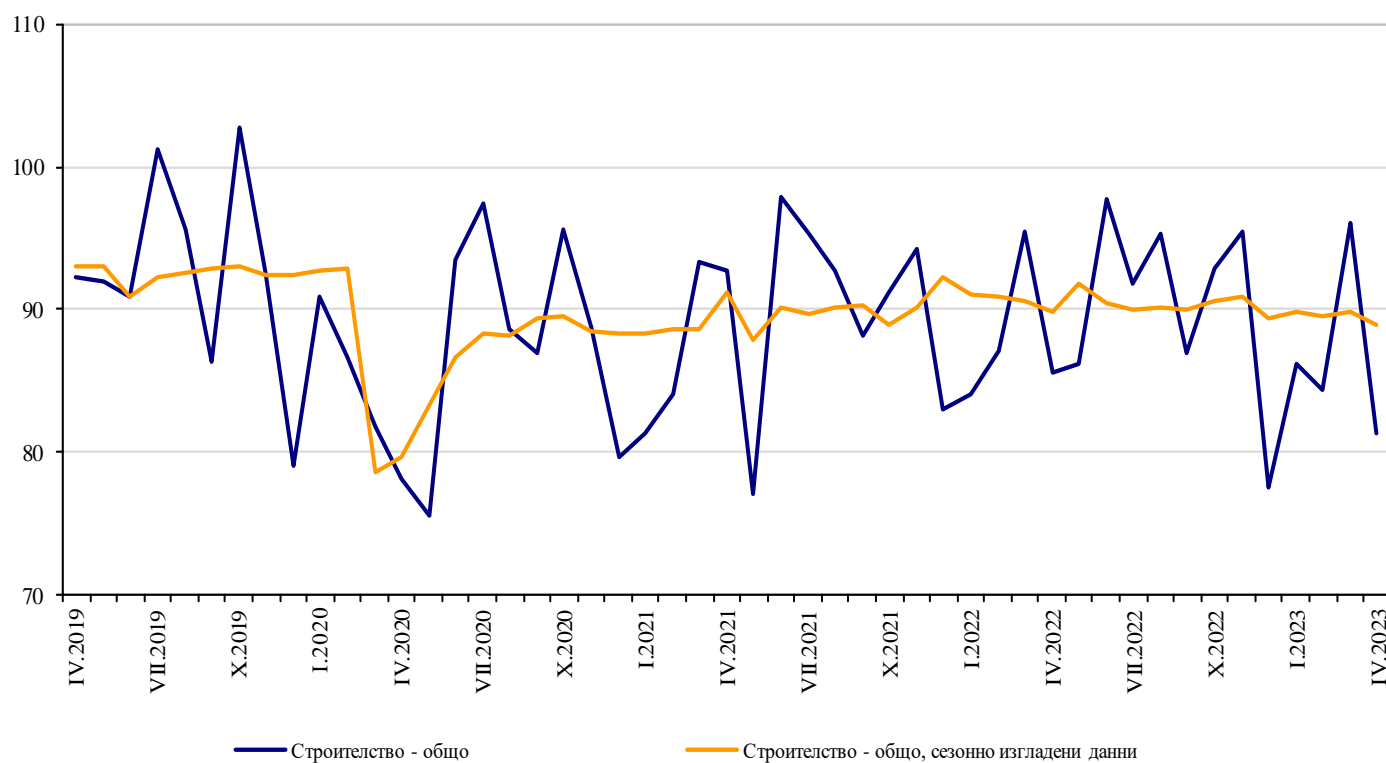


ИНДЕКСИ НА СТРОИТЕЛНАТА ПРОДУКЦИЯ ПРЕЗ АПРИЛ 2023 ГОДИНА^{1,2}

През април 2023 г. индексът на продукцията в сектор „Строителство“ е с 1.0% под равнището от предходния месец (табл. 1). Данните са предварителни и сезонно изгладени³.

Календарно изгладените данни⁴ показват намаление от 2.3% на строителната продукция през април 2023 г. в сравнение със същия месец на 2022 година (табл. 3).

Фиг. 1. Индекси на строителната продукция (2015 = 100)



¹ Данните за април 2023 г. са предварителни.

² Месечните индекси показват краткосрочните изменения на строителната продукция между два сравнявани периода. Тази информация може да се използва за анализ на текущото състояние на строителството в страната, както и за краткосрочни прогнози за бъдещото му развитие. За изчисляване на индексите се използва получената информация за отработеното време в строителството от провежданото месечно извадково наблюдение на строителни предприятия, чиято продукция надхвърля 75% от общата строителна продукция в страната. Индексите на строителната продукция са изчислени при база 2015 = 100. Данните за 2022 г. са реконструирани.

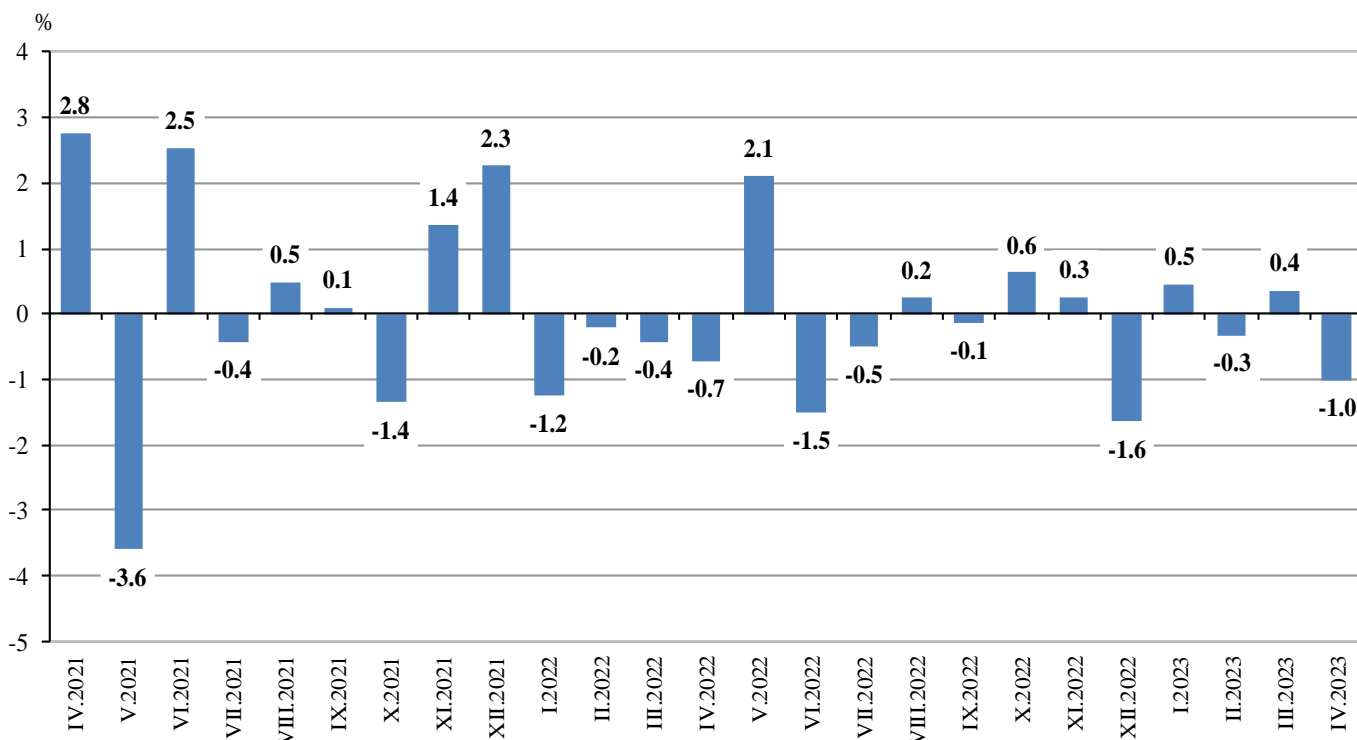
³ Сезонното изглаждане е статистически метод за отстраняване на сезонния компонент на времевия ред.

⁴ Календарното изглаждане представлява отстраняване на вариациите в месечните данни, дължащи се на различния брой календарни и работни дни в месеците, на националните празници, както и на наличието на екстремни стойности (например наличието на повече неработни дни през май може да допринесе за спад на производството в някои дейности).

Месечни изменения

През април 2023 г. индексът на произведената строителна продукция, изчислен от сезонно изгладени данни, е под равнището от предходния месец, като намалението при гражданското/инженерното строителство е с 1.3%, а при сградното строителство - с 0.8% (табл. 1).

Фиг. 2. Изменение на индексите на строителната продукция спрямо предходния месец (Сезонно изгладени, 2015 = 100)



1. Изменение на индексите на строителната продукция спрямо предходния месец¹

	2022												2023	
	IV	V	VI	VII	VIII	IX	X	XI	XII	I	II	III	IV	
Строителство - общо	-0.7	2.1	-1.5	-0.5	0.2	-0.1	0.6	0.3	-1.6	0.5	-0.3	0.4	-1.0	
Сградно строителство	-1.0	2.0	-1.1	-0.4	0.1	-0.3	0.6	-0.1	-0.4	0.7	-0.1	0.4	-0.8	
Гражданско/инженерно строителство	-0.4	2.3	-2.1	-0.7	0.4	0.1	0.7	0.8	-3.3	0.2	-0.6	0.3	-1.3	

¹ Сезонно изгладени данни.

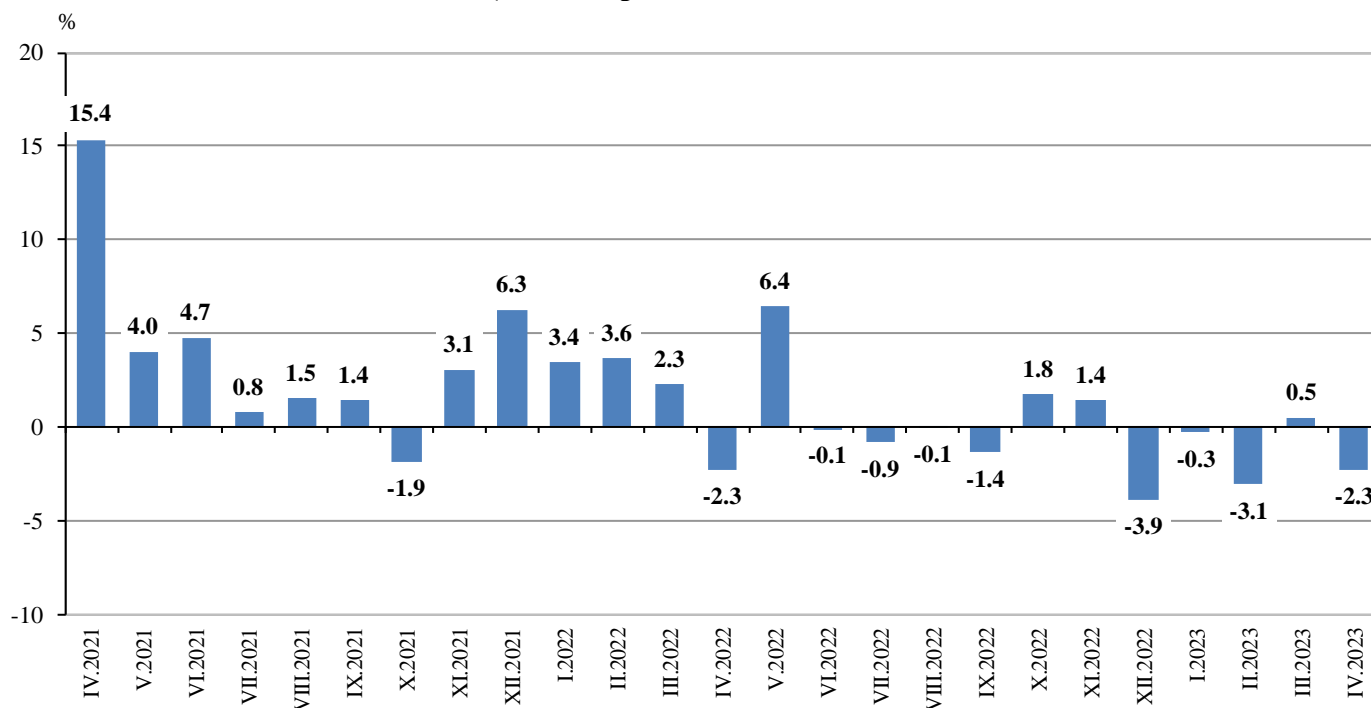
2. Индекси на строителната продукция (Сезонно изгладени, 2015 = 100)

	2022										2023			
	IV	V	VI	VII	VIII	IX	X	XI	XII	I	II	III	IV	
Строителство - общо	89.9	91.8	90.4	89.9	90.2	90.0	90.6	90.9	89.4	89.8	89.5	89.8	88.9	
Сградно строителство	96.7	98.6	97.6	97.2	97.3	97.1	97.6	97.5	97.2	97.8	97.7	98.1	97.3	
Гражданско/инженерно строителство	82.3	84.1	82.4	81.8	82.2	82.2	82.8	83.4	80.6	80.8	80.3	80.5	79.5	

Годишни изменения

На годишна база понижението на календарно изгладения индекс на строителната продукция през април 2023 г. се определя от отрицателния темп както при гражданското/инженерното строителство, така и при сградното строителство, съответно 4.7 и 0.5% (табл. 3).

**Фиг. 3. Изменение на индексите на строителната продукция спрямо съответния месец на предходната година
(Календарно изгладени, 2015 = 100)**



3. Изменение на индексите на строителната продукция спрямо съответния месец на предходната година¹

(Проценти)

	2020	2021	2022										2023			
	IV	IV	IV	V	VI	VII	VIII	IX	X	XI	XII	I	II	III	IV	
Строителство - общо	-15.3	15.4	-2.3	6.4	-0.1	-0.9	-0.1	-1.4	1.8	1.4	-3.9	-0.3	-3.1	0.5	-2.3	
Сградно строителство	-17.5	11.9	-1.3	8.0	1.5	0.6	1.5	-1.6	1.7	0.2	-2.4	2.4	-2.1	2.6	-0.5	
Гражданско/инженерно строителство	-11.9	20.2	-3.5	4.4	-2.2	-2.8	-2.0	-1.1	1.8	2.8	-5.9	-4.0	-4.5	-2.3	-4.7	

¹ Календарно изгладени данни.

4. Индекси на строителната продукция (Календарно изгладени, 2015 = 100)

	2020	2021	2022										2023			
	IV	IV	IV	V	VI	VII	VIII	IX	X	XI	XII	I	II	III	IV	
Строителство - общо	77.8	89.7	87.7	87.6	96.2	94.9	93.0	87.0	95.9	93.9	79.7	87.3	84.4	94.4	85.6	
Сградно строителство	85.7	95.8	94.6	94.6	103.5	102.0	98.8	93.0	102.1	98.8	87.6	98.0	93.8	105.0	94.2	
Гражданско/инженерно строителство	68.9	82.8	79.9	79.8	88.1	87.1	86.5	80.3	89.1	88.6	70.9	75.4	74.0	82.7	76.1	