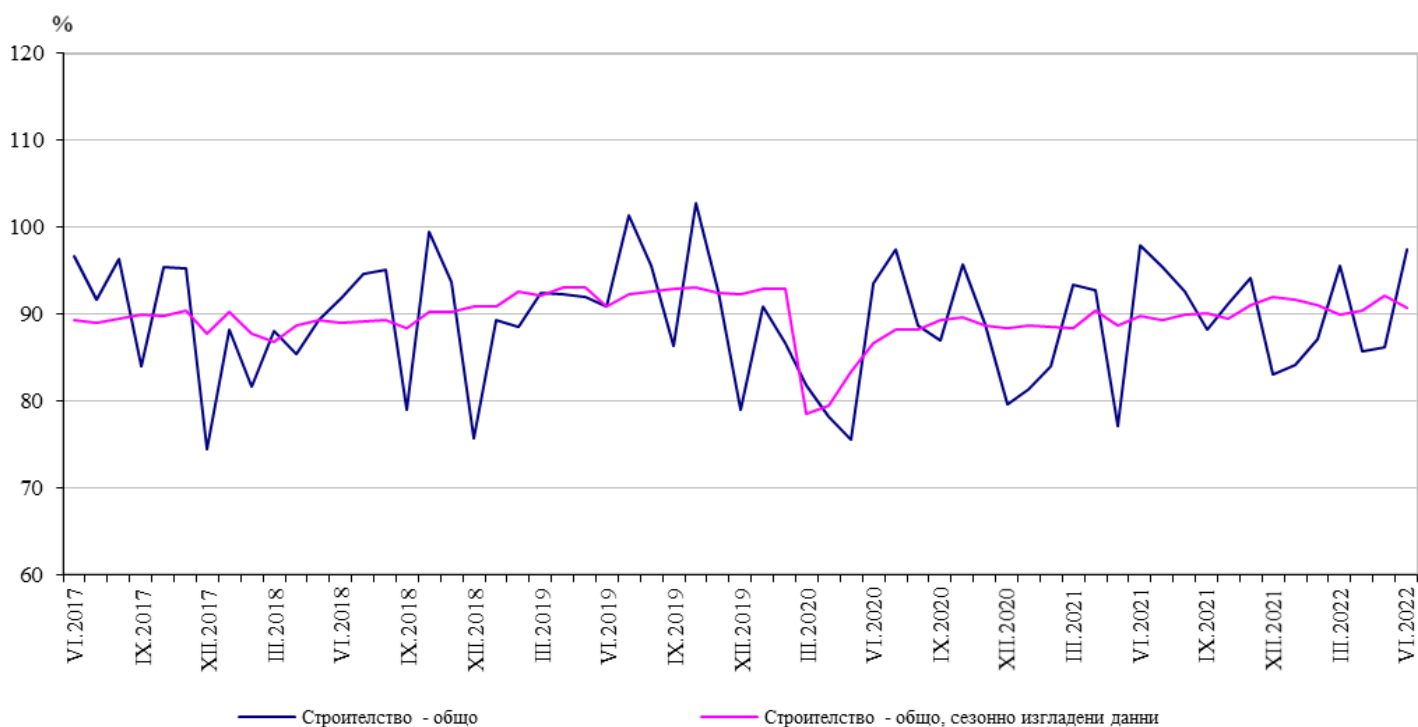


ИНДЕКСИ НА СТРОИТЕЛНАТА ПРОДУКЦИЯ ПРЕЗ ЮНИ 2022 ГОДИНА^{1,2}

По предварителни данни през юни 2022 г. индексът на продукцията в сектор „Строителство“, изчислен въз основа на сезонно изгладени данни³, е с 1.4% под равнището от предходния месец (табл. 1).

Календарно изгладените данни⁴ показват намаление от 0.5% на строителната продукция през юни 2022 г. в сравнение със същия месец на 2021 година (табл. 3).

Фиг. 1. Индекси на строителната продукция (2015 = 100)



¹ Данните за юни 2022 г. са предварителни.

² Месечните индекси показват краткосрочните изменения на строителната продукция между два сравнявани периода. Тази информация може да се използва за анализ на текущото състояние на строителството в страната, както и за краткосрочни прогнози за бъдещото му развитие. За изчисляване на индексите се използва получената информация за отработеното време в строителството от провежданото месечно извадково наблюдение на строителни предприятия, чиято продукция надхвърля 75% от общата строителна продукция в страната. Индексите на строителната продукция са изчислени при база 2015 = 100.

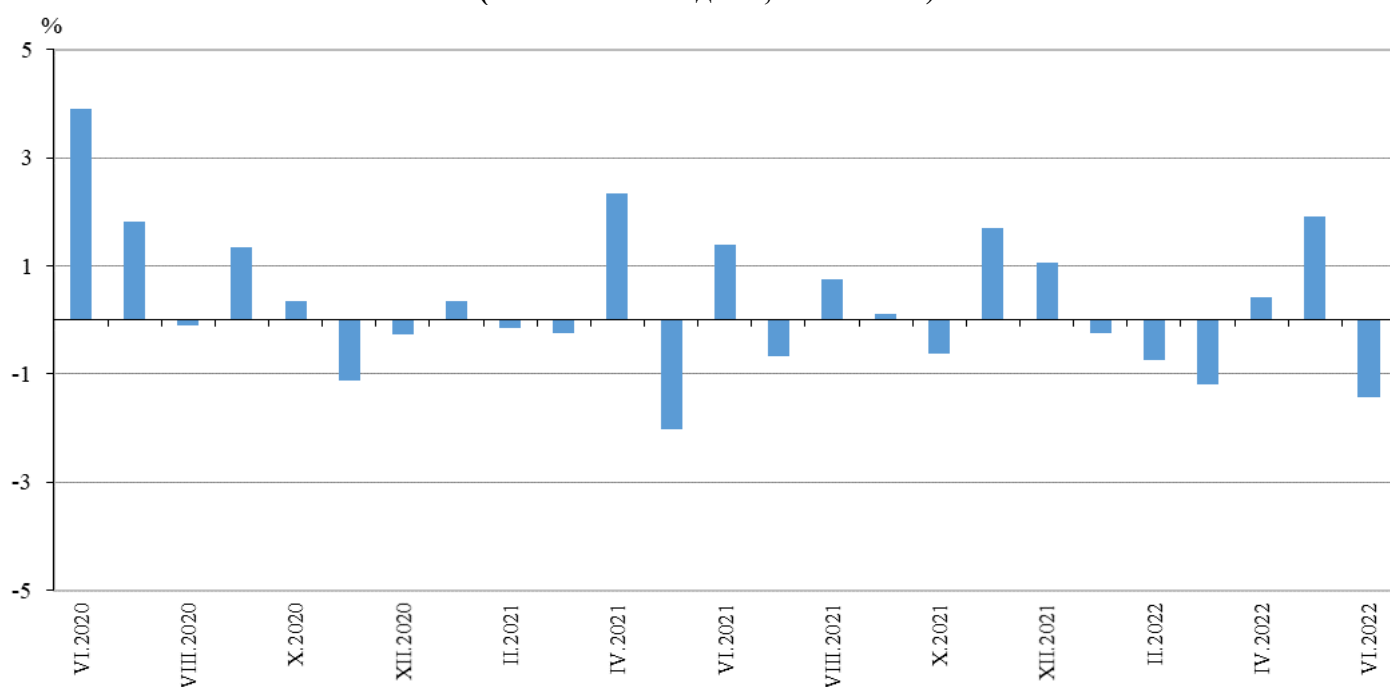
³ Сезонното изглаждане е статистически метод за отстраняване на сезонния компонент на времевия ред.

⁴ Календарното изглаждане представлява отстраняване на вариациите в месечните данни, дължащи се на различния брой календарни и работни дни в месеците, на националните празници, както и на наличието на екстремни стойности (например наличието на повече неработни дни през май може да допринесе за спад на производството в някои дейности).

Месечни изменения

През юни 2022 г. индексът на произведената строителна продукция, изчислен от сезонно изгладени данни, е под равнището от предходния месец, като продукцията както от гражданското/инженерното строителство, така и от сградното строителство намалява съответно с 1.9 и 1.1% (табл. 1).

Фиг. 2. Изменение на индексите на строителната продукция спрямо предходния месец (Сезонно изгладени, 2015 = 100)



1. Изменение на индексите на строителната продукция спрямо предходния месец¹

(Проценти)

| | 2021 | | | | | | | 2022 | | | | | |
|-----------------------------------|------|------|------|------|------|-----|-----|------|------|------|-----|-----|------|
| | VI | VII | VIII | IX | X | XI | XII | I | II | III | IV | V | VI |
| Строителство - общо | 1.4 | -0.7 | 0.8 | 0.1 | -0.6 | 1.7 | 1.1 | -0.2 | -0.7 | -1.2 | 0.4 | 1.9 | -1.4 |
| Сградно строителство | 0.8 | -0.1 | 0.6 | 0.7 | -0.3 | 1.6 | 1.4 | -0.2 | -0.2 | -1.4 | 0.3 | 1.7 | -1.1 |
| Гражданско/инженерно строителство | 2.1 | -1.4 | 0.9 | -0.6 | -1.1 | 1.9 | 0.6 | -0.3 | -1.5 | -1.0 | 0.7 | 2.2 | -1.9 |

¹ Сезонно изгладени данни.

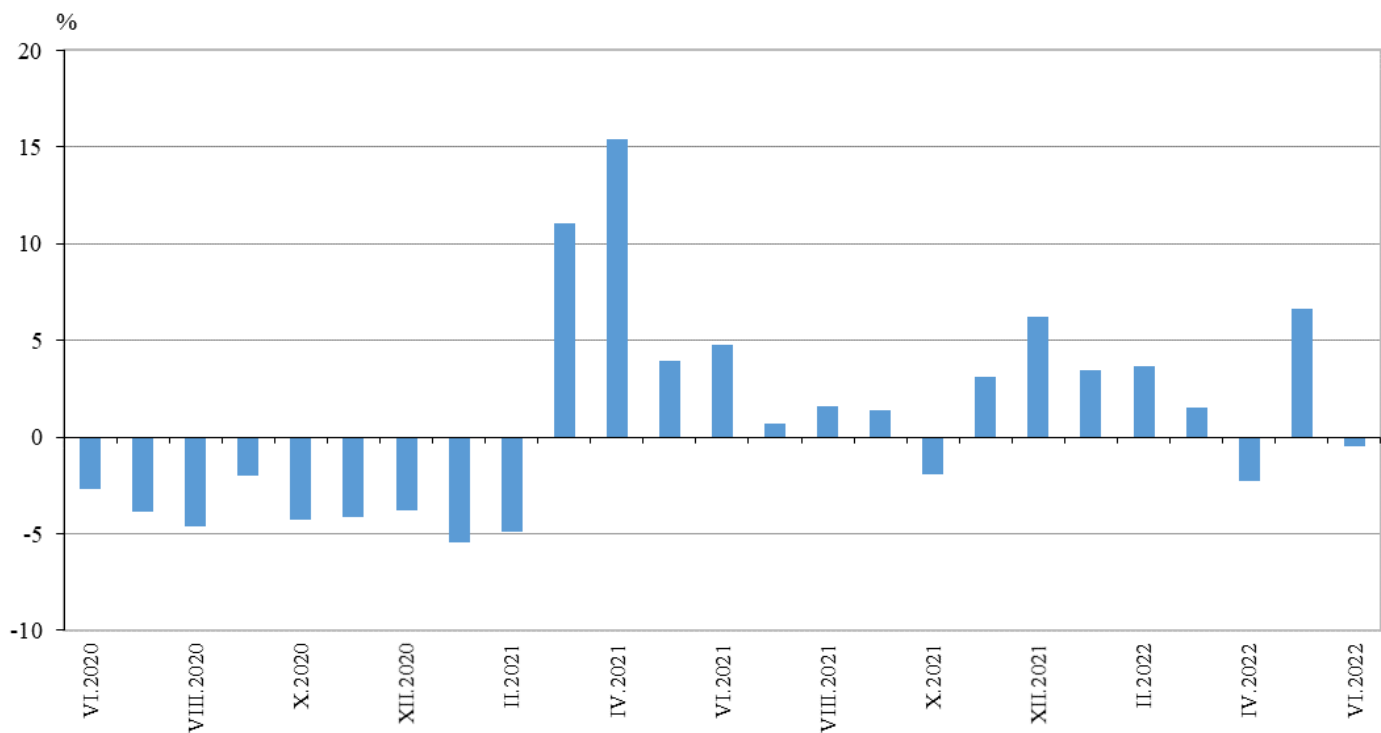
2. Индекси на строителната продукция (Сезонно изгладени, 2015 = 100)

| | 2021 | | | | | | | 2022 | | | | | |
|-----------------------------------|------|------|------|------|------|------|------|------|------|------|------|------|------|
| | VI | VII | VIII | IX | X | XI | XII | I | II | III | IV | V | VI |
| Строителство - общо | 89.8 | 89.2 | 89.9 | 90.0 | 89.5 | 91.0 | 91.9 | 91.7 | 91.0 | 90.0 | 90.4 | 92.1 | 90.8 |
| Сградно строителство | 95.1 | 95.0 | 95.6 | 96.3 | 96.0 | 97.5 | 98.9 | 98.7 | 98.5 | 97.2 | 97.4 | 99.1 | 98.0 |
| Гражданско/инженерно строителство | 84.0 | 82.8 | 83.6 | 83.1 | 82.2 | 83.7 | 84.2 | 83.9 | 82.7 | 81.9 | 82.5 | 84.3 | 82.7 |

Годишни изменения

На годишна база понижението на календарно изгладения индекс на строителната продукция през юни 2022 г. се определя от отрицателния темп при гражданското/инженерното строителство с регистрирано намаление от 2.0%, докато при сградното строителство се наблюдава увеличение с 0.7% (табл. 3).

**Фиг. 3. Изменение на индексите на строителната продукция спрямо съответния месец на предходната година
(Календарно изгладени, 2015 = 100)**



3. Изменение на индексите на строителната продукция спрямо съответния месец на предходната година¹

(Проценти)

| | 2019 | 2020 | 2021 | | | | | | | | 2022 | | | | | |
|-----------------------------------|------|------|------|------|------|-----|------|-----|-----|-----|------|------|------|-----|------|--|
| | VI | VI | VI | VII | VIII | IX | X | XI | XII | I | II | III | IV | V | VI | |
| Строителство - общо | 1.8 | -2.7 | 4.8 | 0.7 | 1.6 | 1.4 | -1.9 | 3.1 | 6.3 | 3.5 | 3.7 | 1.5 | -2.3 | 6.6 | -0.5 | |
| Сградно строителство | 6.3 | -4.4 | 1.5 | -1.3 | -0.6 | 1.7 | -1.9 | 3.6 | 8.5 | 4.2 | 6.9 | 4.3 | -1.2 | 8.3 | 0.7 | |
| Гражданско/инженерно строителство | -4.0 | -0.2 | 9.1 | 3.3 | 4.4 | 0.9 | -2.0 | 2.6 | 3.4 | 2.5 | -0.5 | -2.0 | -3.7 | 4.5 | -2.0 | |

¹ Календарно изгладени данни.

4. Индекси на строителната продукция (Календарно изгладени, 2015 = 100)

| | 2019 | 2020 | 2021 | | | | | | | | 2022 | | | | | |
|-----------------------------------|-------|-------|-------|-------|------|------|-------|------|------|------|------|-------|------|------|-------|--|
| | VI | VI | VI | VII | VIII | IX | X | XI | XII | I | II | III | IV | V | VI | |
| Строителство - общо | 94.6 | 92.0 | 96.4 | 95.8 | 93.0 | 88.2 | 94.2 | 92.7 | 83.0 | 87.6 | 87.2 | 93.3 | 87.7 | 87.7 | 95.9 | |
| Сградно строителство | 105.2 | 100.5 | 102.0 | 101.3 | 97.3 | 94.5 | 100.3 | 98.6 | 90.0 | 95.8 | 96.0 | 101.7 | 94.7 | 94.7 | 102.8 | |
| Гражданско/инженерно строителство | 82.8 | 82.6 | 90.1 | 89.6 | 88.3 | 81.2 | 87.4 | 86.1 | 75.2 | 78.3 | 77.3 | 84.0 | 79.9 | 79.8 | 88.3 | |