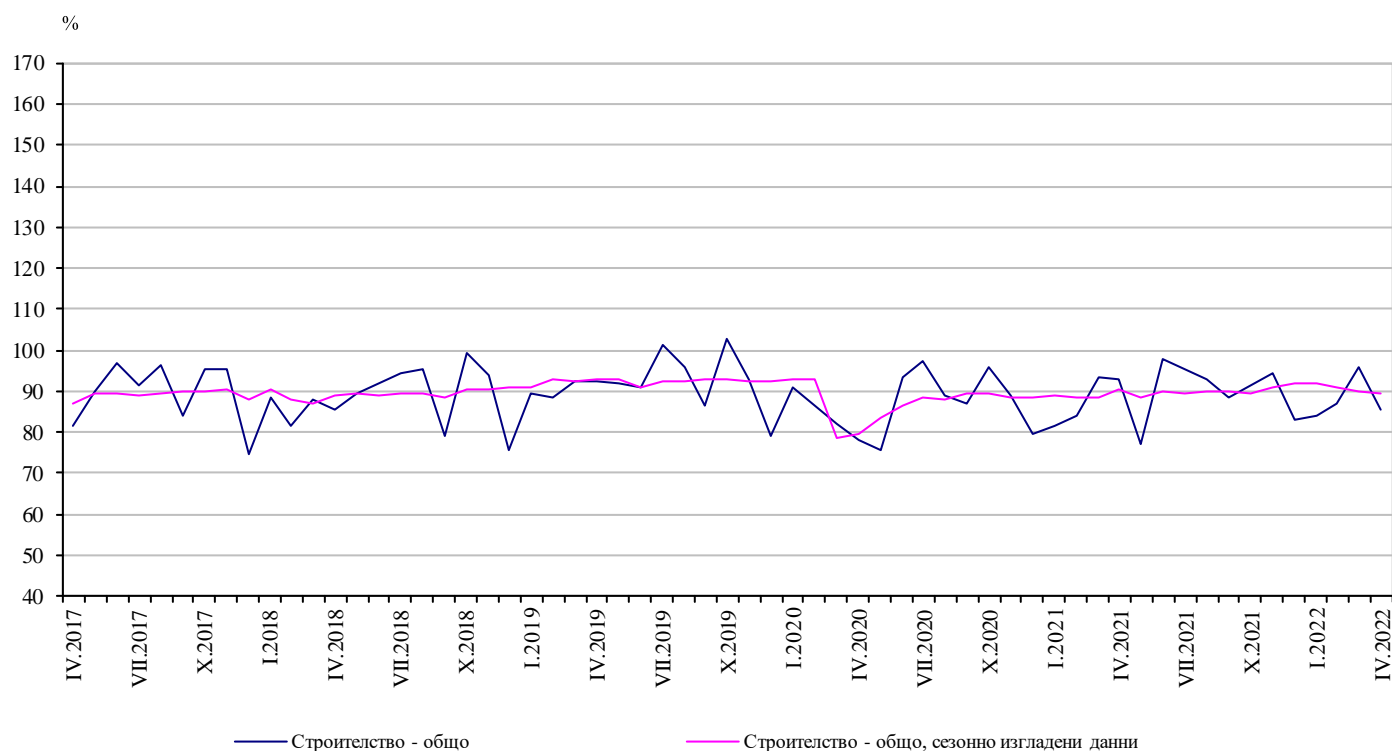


ИНДЕКСИ НА СТРОИТЕЛНАТА ПРОДУКЦИЯ ПРЕЗ АПРИЛ 2022 ГОДИНА^{1,2}

По предварителни данни през април 2022 г. индексът на продукцията в сектор „Строителство“, изчислен въз основа на сезонно изгладени данни³, е с 0.6% под равнището от предходния месец (табл. 1).

Календарно изгладените данни⁴ показват намаление от 2.4% на строителната продукция през април 2022 г. в сравнение със същия месец на 2021 година (табл. 3).

Фиг. 1. Индекси на строителната продукция (2015 = 100)



¹ Данните за април 2022 г. са предварителни.

² Месечните индекси показват краткосрочните изменения на строителната продукция между два сравнявани периода. Тази информация може да се използва за анализ на текущото състояние на строителството в страната, както и за краткосрочни прогнози за бъдещото му развитие. За изчисляване на индексите се използва получената информация за отработеното време в строителството от провежданото месечно извадково наблюдение на строителни предприятия, чиято продукция надхвърля 75% от общата строителна продукция в страната. Индексите на строителната продукция са изчислени при база 2015 = 100.

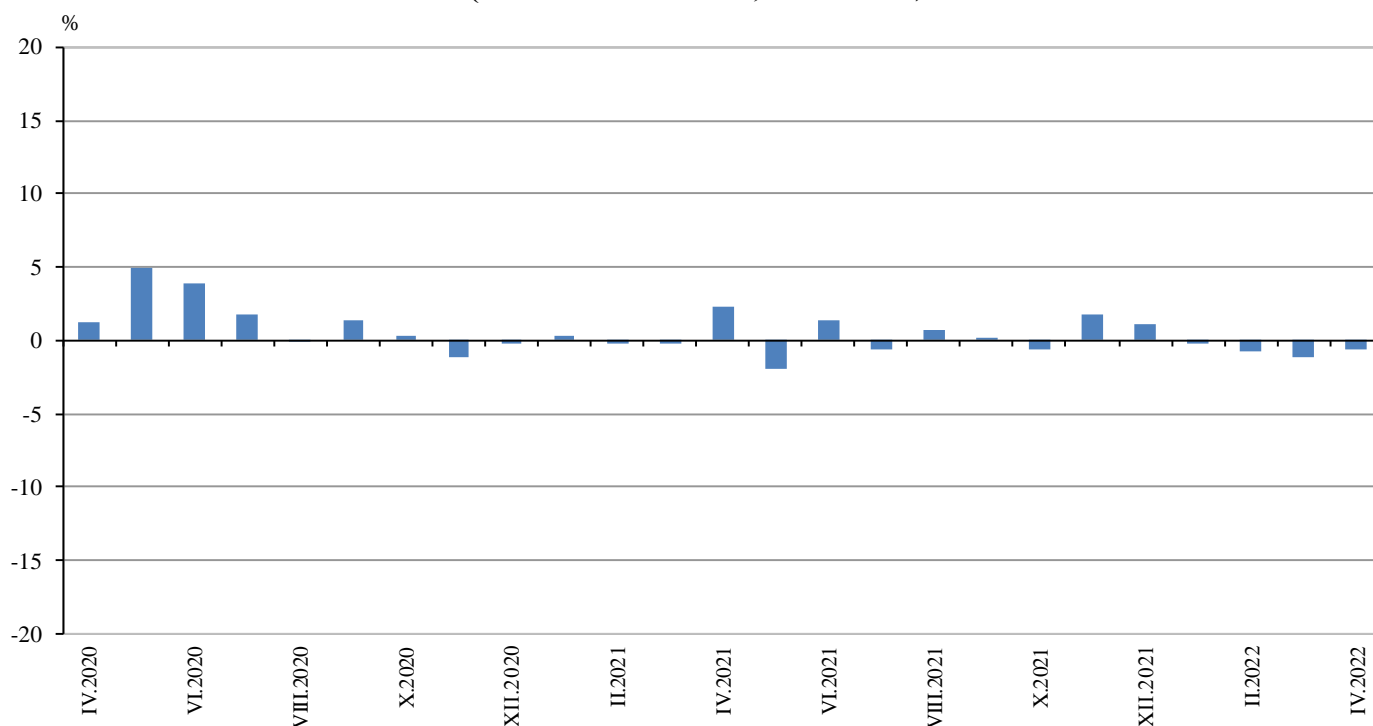
³ Сезонното изглаждане е статистически метод за отстраняване на сезонния компонент на времевия ред.

⁴ Календарното изглаждане представлява отстраняване на вариациите в месечните данни, дължащи се на различния брой календарни и работни дни в месеците, на националните празници, както и на наличието на екстремни стойности (например наличието на повече неработни дни през май може да допринесе за спад на производството в някои дейности).

Месечни изменения

През април 2022 г. индексът на произведената строителна продукция, изчислен от сезонно изгладени данни, е под равнището от предходния месец, като продукцията както от сградното строителство, така и от гражданското/инженерното строителство намалява, съответно с 0.9 и 0.3% (табл. 1).

Фиг. 2. Изменение на индексите на строителната продукция спрямо предходния месец (Сезонно изгладени, 2015 = 100)



1. Изменение на индексите на строителната продукция спрямо предходния месец¹

	(Проценти)												
	2021										2022		
	IV	V	VI	VII	VIII	IX	X	XI	XII	I	II	III	IV
Строителство - общо	2.4	-2.0	1.4	-0.7	0.8	0.1	-0.6	1.7	1.1	-0.2	-0.7	-1.2	-0.6
Сградно строителство	2.2	-1.4	0.8	-0.1	0.6	0.7	-0.3	1.6	1.4	-0.2	-0.2	-1.4	-0.9
Гражданско/инженерно строителство	2.6	-2.8	2.1	-1.4	0.9	-0.6	-1.1	1.9	0.6	-0.3	-1.5	-1.0	-0.3

¹ Сезонно изгладени данни.

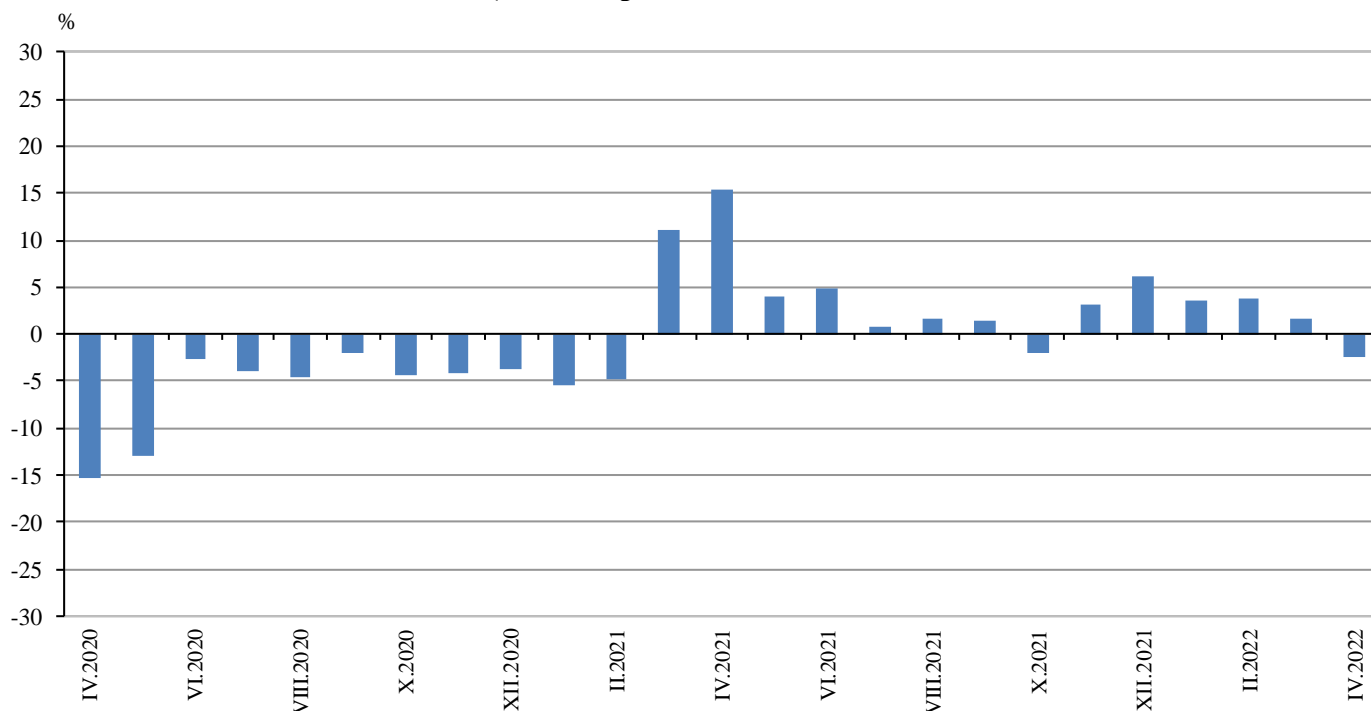
2. Индекси на строителната продукция (Сезонно изгладени, 2015 = 100)

	2021										2022			
	IV	V	VI	VII	VIII	IX	X	XI	XII	I	II	III	IV	
Строителство - общо	90.4	88.6	89.8	89.2	89.9	90.0	89.5	91.0	91.9	91.7	91.0	90.0	89.4	
Сградно строителство	95.6	94.3	95.1	95.0	95.6	96.3	96.0	97.5	98.9	98.7	98.5	97.2	96.3	
Гражданско/инженерно строителство	84.6	82.3	84.0	82.8	83.6	83.1	82.2	83.7	84.2	83.9	82.7	81.9	81.7	

Годишни изменения

На годишна база понижението на календарно изгладения индекс на строителната продукция през април 2022 г. се определя от отрицателния темп при гражданското/инженерното строителство с регистрирано намаление от 4.1%, а при сградното строителство - с 1.0% (табл. 3).

**Фиг. 3. Изменение на индексите на строителната продукция спрямо съответния месец на предходната година
(Календарно изгладени, 2015 = 100)**



3. Изменение на индексите на строителната продукция спрямо съответния месец на предходната година¹

(Проценти)

	2019	2020	2021										2022			
	IV	IV	IV	V	VI	VII	VIII	IX	X	XI	XII	I	II	III	IV	
Строителство - общо	5.1	-15.3	15.4	4.0	4.8	0.7	1.6	1.4	-1.9	3.1	6.3	3.5	3.7	1.5	-2.4	
Сградно строителство	10.7	-17.5	12.0	1.0	1.5	-1.3	-0.6	1.7	-1.9	3.6	8.5	4.2	6.9	4.3	-1.0	
Гражданско/инженерно строителство	-2.3	-11.9	20.3	8.0	9.1	3.3	4.4	0.9	-2.0	2.6	3.4	2.5	-0.5	-2.0	-4.1	

¹ Календарно изгладени данни.

4. Индекси на строителната продукция (Календарно изгладени, 2015 = 100)

	2019	2020	2021										2022			
	IV	IV	IV	V	VI	VII	VIII	IX	X	XI	XII	I	II	III	IV	
Строителство - общо	91.8	77.8	89.8	82.2	96.4	95.8	93.0	88.2	94.2	92.7	83.0	87.6	87.2	93.3	87.6	
Сградно строителство	103.9	85.7	95.9	87.5	102.0	101.3	97.3	94.5	100.3	98.6	90.0	95.8	96.0	101.7	94.9	
Гражданско/инженерно строителство	78.2	68.9	82.9	76.4	90.1	89.6	88.3	81.2	87.4	86.1	75.2	78.3	77.3	84.0	79.5	