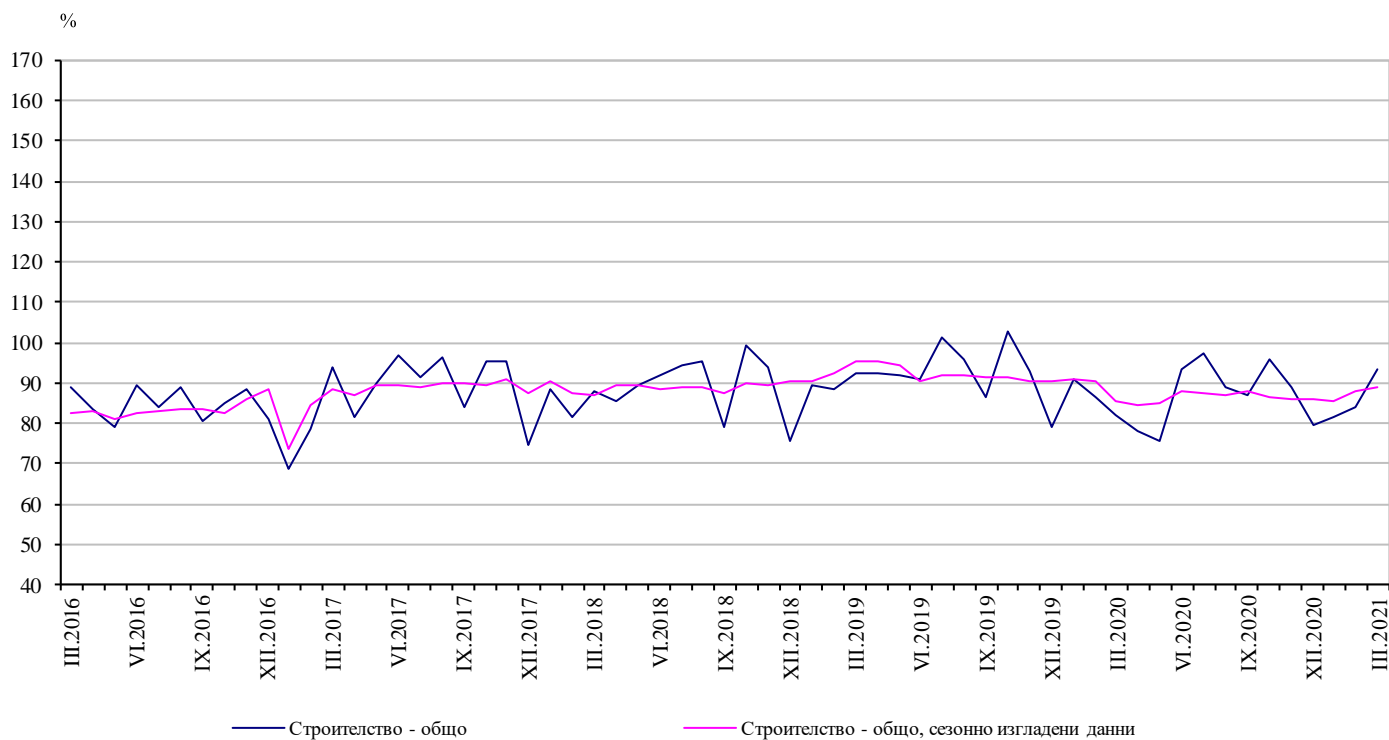


## ИНДЕКСИ НА СТРОИТЕЛНАТА ПРОДУКЦИЯ ПРЕЗ МАРТ 2021 ГОДИНА<sup>1,2</sup>

По предварителни данни през март 2021 г. индексът на продукцията в сектор „Строителство“, изчислен въз основа на сезонно изгладени данни<sup>3</sup>, е с 1.2% над равнището от предходния месец (табл. 1).

Календарно изгладените данни<sup>4</sup> показват увеличение от 11.2% на строителната продукция през март 2021 г. в сравнение със същия месец на 2020 година (табл. 3).

**Фиг. 1. Индекси на строителната продукция (2015 = 100)**



<sup>1</sup> Данните за март 2021 г. са предварителни.

<sup>2</sup> Месечните индекси показват краткосрочните изменения на строителната продукция между два сравнявани периода. Тази информация може да се използва за анализ на текущото състояние на строителството в страната, както и за краткосрочни прогнози за бъдещото му развитие. За изчисляване на индексите се използва получената информация за отработеното време в строителството от провежданото месечно извадково наблюдение на строителни предприятия, чиято продукция надхвърля 75% от общата строителна продукция в страната. Индексите на строителната продукция са изчислени при база 2015 = 100. Данните за 2019 г. са реконсилерани.

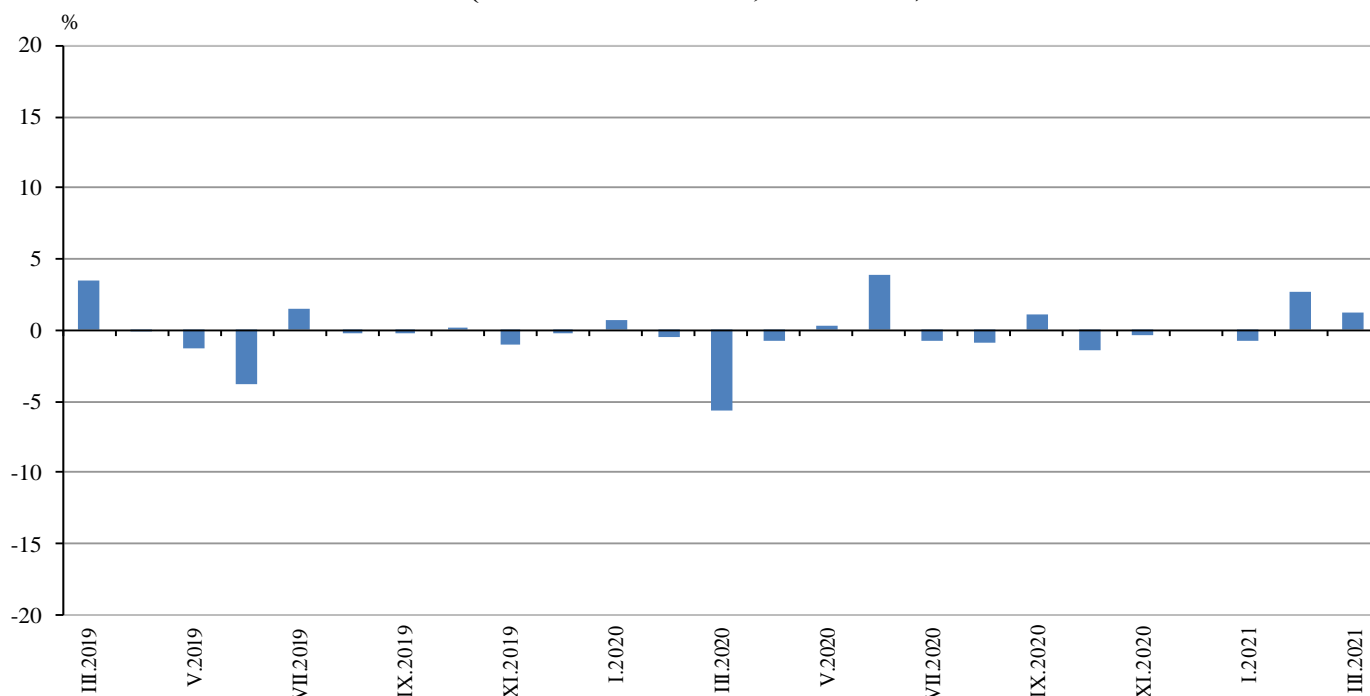
<sup>3</sup> Сезонното изглаждане е статистически метод за отстраняване на сезонния компонент на времевия ред.

<sup>4</sup> Календарното изглаждане представлява отстраняване на вариациите в месечните данни, дължащи се на различния брой календарни и работни дни в месеците, на националните празници, както и на наличието на екстремни стойности (например наличието на повече неработни дни през май може да допринесе за спад на производството в някои дейности).

## Месечни изменения

През март 2021 г. индексът на произведената строителна продукция, изчислен от сезонно изгладени данни, е над равнището от предходния месец, като продукцията от гражданското/инженерното строителство се увеличава с 4.2%, докато от сградното строителство намалява с 1.1% (табл. 1).

**Фиг. 2. Изменение на индексите на строителната продукция спрямо предходния месец (Сезонно изгладени, 2015 = 100)**



## 1. Изменение на индексите на строителната продукция спрямо предходния месец<sup>1</sup>

|                                   | (Проценти) |      |     |     |      |      |     |      |      |      |      |      |      |
|-----------------------------------|------------|------|-----|-----|------|------|-----|------|------|------|------|------|------|
|                                   | 2020       |      |     |     |      |      |     |      |      |      |      | 2021 |      |
|                                   | III        | IV   | V   | VI  | VII  | VIII | IX  | X    | XI   | XII  | I    | II   | III  |
| <b>Строителство - общо</b>        | -5.6       | -0.8 | 0.3 | 3.9 | -0.7 | -0.8 | 1.0 | -1.4 | -0.4 | 0.0  | -0.7 | 2.6  | 1.2  |
| Сградно строителство              | -6.2       | -0.6 | 0.0 | 4.0 | -1.2 | -1.5 | 0.8 | -1.7 | -0.6 | -0.7 | -0.9 | 2.6  | -1.1 |
| Гражданско/инженерно строителство | -4.8       | -1.1 | 0.6 | 3.7 | 0.0  | 0.1  | 1.4 | -1.1 | 0.0  | 0.9  | -0.6 | 2.7  | 4.2  |

<sup>1</sup> Сезонно изгладени данни.

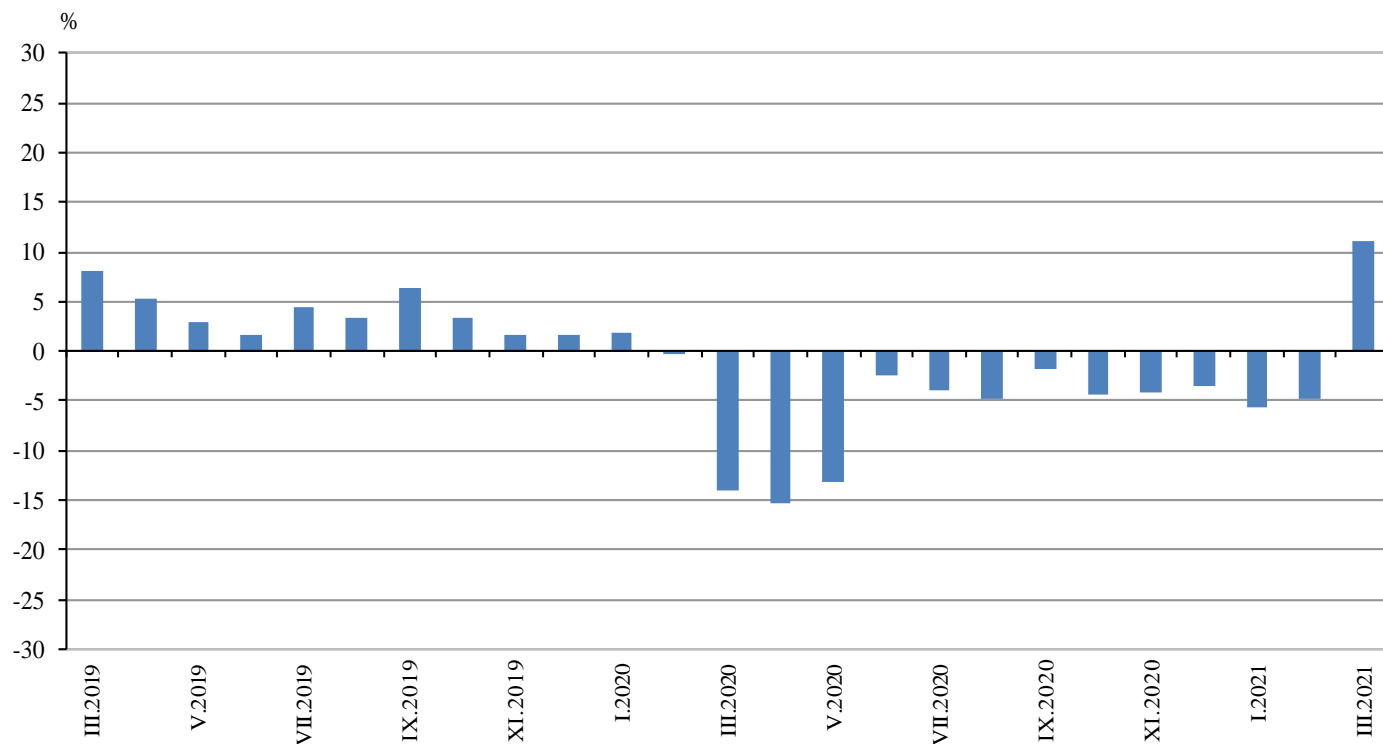
## 2. Индекси на строителната продукция (Сезонно изгладени, 2015 = 100)

|                                   | 2020 |      |      |      |      |      |      |      |      |      |      | 2021 |      |  |
|-----------------------------------|------|------|------|------|------|------|------|------|------|------|------|------|------|--|
|                                   | III  | IV   | V    | VI   | VII  | VIII | IX   | X    | XI   | XII  | I    | II   | III  |  |
| Строителство - общо               | 85.3 | 84.7 | 84.9 | 88.2 | 87.5 | 86.8 | 87.7 | 86.5 | 86.2 | 86.2 | 85.5 | 87.8 | 88.9 |  |
| Сградно строителство              | 93.1 | 92.6 | 92.6 | 96.2 | 95.1 | 93.6 | 94.3 | 92.8 | 92.2 | 91.6 | 90.8 | 93.1 | 92.2 |  |
| Гражданско/инженерно строителство | 76.7 | 75.9 | 76.3 | 79.1 | 79.2 | 79.2 | 80.3 | 79.5 | 79.4 | 80.2 | 79.7 | 81.8 | 85.2 |  |

### Годишни изменения

На годишна база повишението на календарно изгладения индекс на строителната продукция през март 2021 г. се определя от положителния темп при гражданското/инженерното строителство, където увеличението е с 15.5%, а при сградното строителство - с 8.0% (табл. 3).

**Фиг. 3. Изменение на индексите на строителната продукция спрямо съответния месец на предходната година  
(Календарно изгладени, 2015 = 100)**



### 3. Изменение на индексите на строителната продукция спрямо съответния месец на предходната година<sup>1</sup>

(Проценти)

|                                   | 2018 | 2019 | 2020  |       |       |      |      |      |      |      |      |      | 2021 |      |      |
|-----------------------------------|------|------|-------|-------|-------|------|------|------|------|------|------|------|------|------|------|
|                                   | III  | III  | III   | IV    | V     | VI   | VII  | VIII | IX   | X    | XI   | XII  | I    | II   | III  |
| Строителство - общо               | -3.5 | 8.0  | -13.9 | -15.3 | -13.2 | -2.5 | -3.9 | -4.7 | -1.9 | -4.4 | -4.1 | -3.6 | -5.7 | -4.8 | 11.2 |
| Сградно строителство              | -0.9 | 13.3 | -17.0 | -17.5 | -15.3 | -4.2 | -6.3 | -8.5 | -6.0 | -8.3 | -8.0 | -8.0 | -9.7 | -8.6 | 8.0  |
| Гражданско/инженерно строителство | -6.7 | 1.0  | -9.5  | -11.9 | -10.2 | 0.0  | -0.5 | 0.6  | 3.9  | 1.0  | 1.2  | 2.5  | 0.4  | 0.6  | 15.5 |

<sup>1</sup> Календарно изгладени данни.

### 4. Индекси на строителната продукция (Календарно изгладени, 2015 = 100)

|                                   | 2018 | 2019  | 2020 |      |      |       |       |      |      |       |      |      | 2021 |      |      |
|-----------------------------------|------|-------|------|------|------|-------|-------|------|------|-------|------|------|------|------|------|
|                                   | III  | III   | III  | IV   | V    | VI    | VII   | VIII | IX   | X     | XI   | XII  | I    | II   | III  |
| Строителство - общо               | 89.0 | 96.1  | 82.7 | 77.8 | 79.0 | 92.1  | 95.2  | 91.5 | 87.0 | 96.0  | 89.8 | 78.2 | 84.5 | 84.1 | 91.9 |
| Сградно строителство              | 96.3 | 109.1 | 90.6 | 85.7 | 86.4 | 100.6 | 102.7 | 97.8 | 92.9 | 102.2 | 95.1 | 83.0 | 91.8 | 89.8 | 97.8 |
| Гражданско/инженерно строителство | 80.9 | 81.7  | 73.9 | 68.9 | 70.6 | 82.6  | 86.8  | 84.4 | 80.4 | 89.1  | 84.0 | 72.8 | 76.3 | 77.7 | 85.4 |