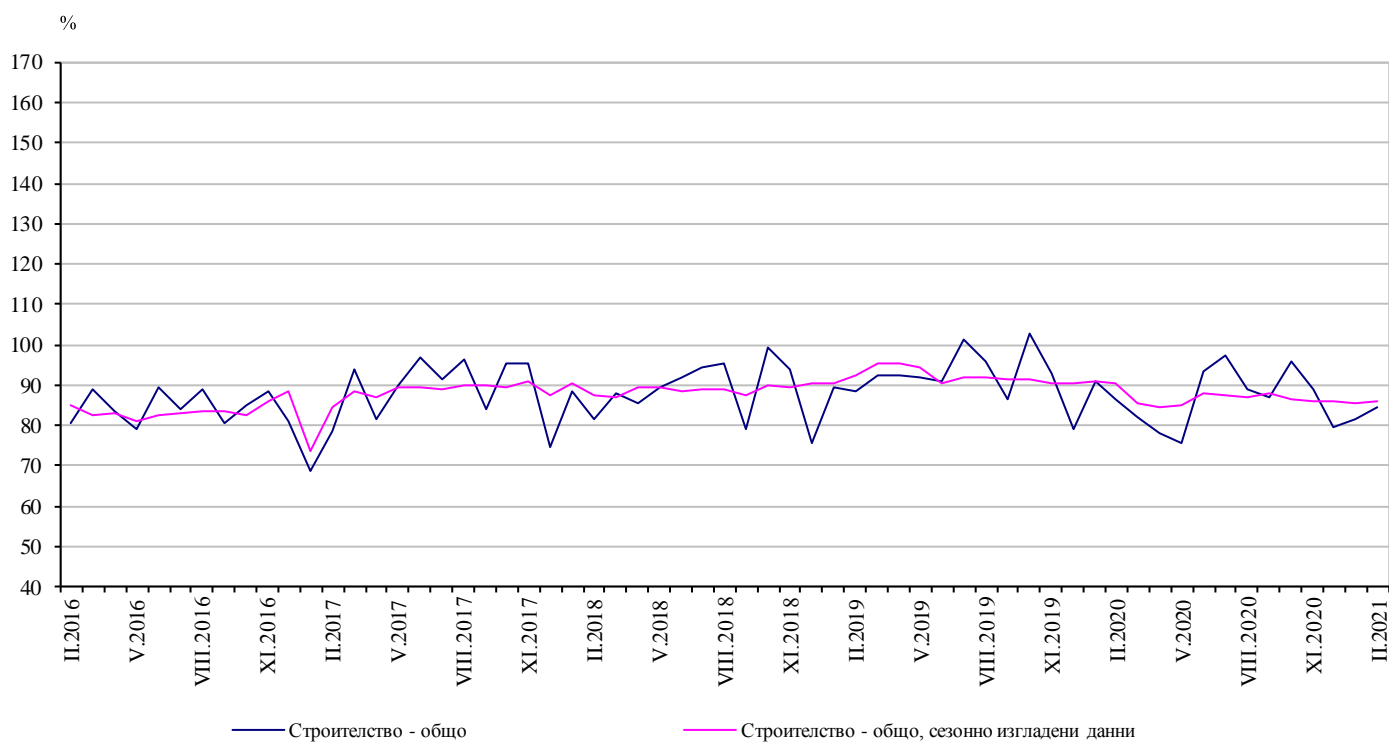


ИНДЕКСИ НА СТРОИТЕЛНАТА ПРОДУКЦИЯ ПРЕЗ ФЕВРУАРИ 2021 ГОДИНА^{1,2}

По предварителни данни през февруари 2021 г. индексът на продукцията в сектор „Строителство“, изчислен въз основа на сезонно изгладени данни³, е с 0.2% над равнището от предходния месец (табл. 1).

Календарно изгладените данни⁴ показват намаление от 4.2% на строителната продукция през февруари 2021 г. в сравнение със същия месец на 2020 година (табл. 3).

Фиг. 1. Индекси на строителната продукция (2015 = 100)



¹ Данните за февруари 2021 г. са предварителни.

² Месечните индекси показват краткосрочните изменения на строителната продукция между два сравнявани периода. Тази информация може да се използва за анализ на текущото състояние на строителството в страната, както и за краткосрочни прогнози за бъдещото му развитие. За изчисляване на индексите се използва получената информация за отработеното време в строителството от провежданото месечно извадково наблюдение на строителни предприятия, чиято продукция надхвърля 75% от общата строителна продукция в страната. Индексите на строителната продукция са изчислени при база 2015 = 100. Данните за 2019 г. са реконсилirани.

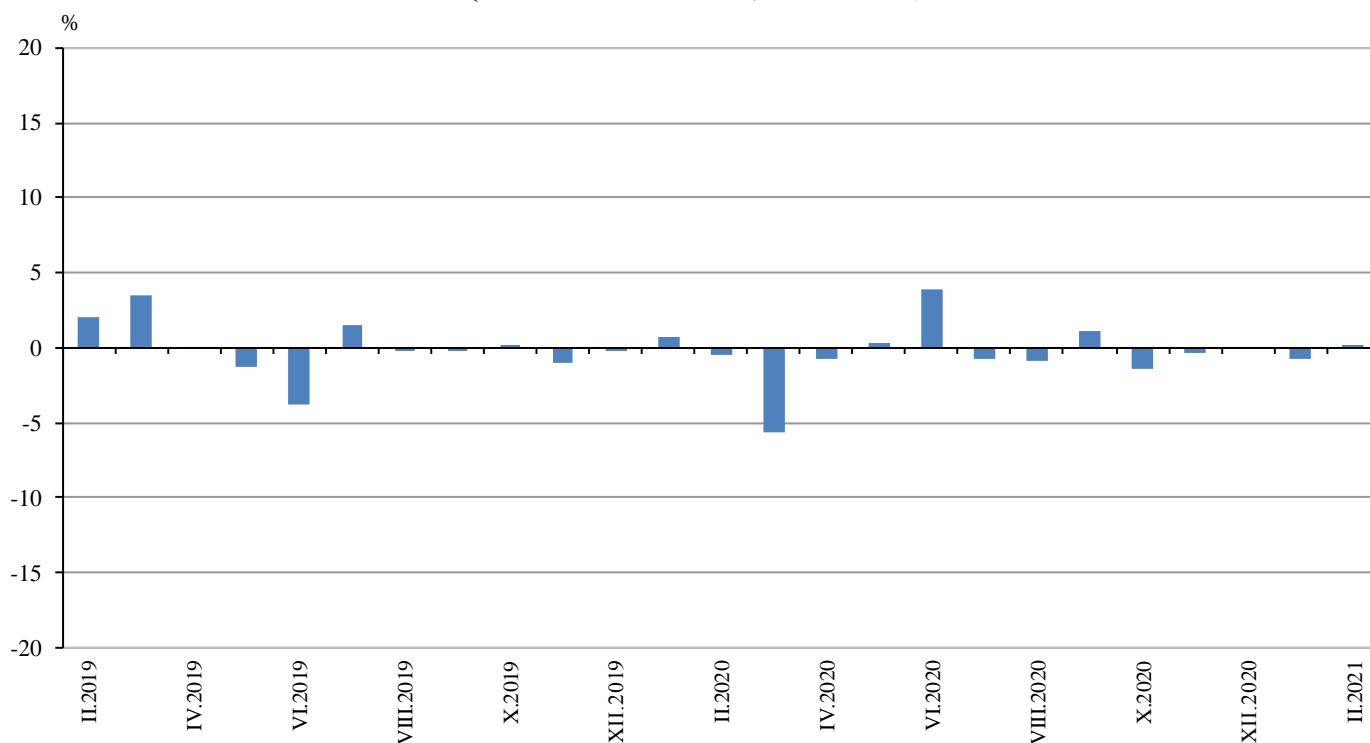
³ Сезонното изглаждане е статистически метод за отстраняване на сезонния компонент на времевия ред.

⁴ Календарното изглаждане представлява отстраняване на вариациите в месечните данни, дължащи се на различния брой календарни и работни дни в месеците, на националните празници, както и на наличието на екстремни стойности (например наличието на повече неработни дни през май може да допринесе за спад на производството в някои дейности).

Месечни изменения

През февруари 2021 г. индексът на произведената строителна продукция, изчислен от сезонно изгладени данни, е над равнището от предходния месец, като продукцията от гражданското/инженерното строителство се увеличава с 0.5%, а от сградното строителство - с 0.1% (табл. 1).

Фиг. 2. Изменение на индексите на строителната продукция спрямо предходния месец (Сезонно изгладени, 2015 = 100)



1. Изменение на индексите на строителната продукция спрямо предходния месец¹

	2020												2021	
	II	III	IV	V	VI	VII	VIII	IX	X	XI	XII	I	II	
Строителство - общо	-0.6	-5.6	-0.8	0.3	3.9	-0.7	-0.8	1.0	-1.4	-0.4	0.0	-0.7	0.2	
Сградно строителство	-1.6	-6.2	-0.6	0.0	4.0	-1.2	-1.5	0.8	-1.7	-0.6	-0.7	-0.9	0.1	
Гражданско/инженерно строителство	1.0	-4.8	-1.1	0.6	3.7	0.0	0.1	1.4	-1.1	0.0	0.9	-0.6	0.5	

¹ Сезонно изгладени данни.

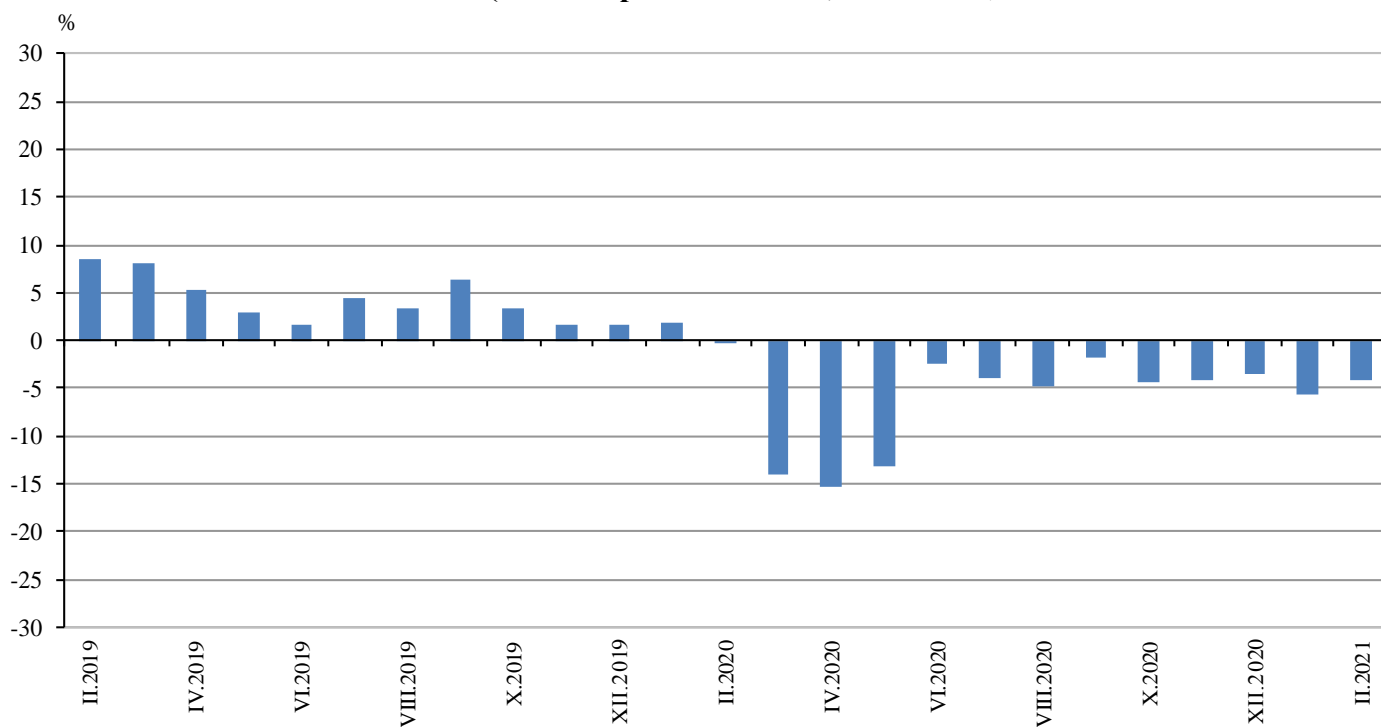
2. Индекси на строителната продукция (Сезонно изгладени, 2015 = 100)

	2020												2021	
	II	III	IV	V	VI	VII	VIII	IX	X	XI	XII	I	II	
Строителство - общо	90.4	85.3	84.7	84.9	88.2	87.5	86.8	87.7	86.5	86.2	86.2	85.5	85.7	
Сградно строителство	99.3	93.1	92.6	92.6	96.2	95.1	93.6	94.3	92.8	92.2	91.6	90.8	90.8	
Гражданско/инженерно строителство	80.5	76.7	75.9	76.3	79.1	79.2	79.2	80.3	79.5	79.4	80.2	79.7	80.1	

Годишни изменения

На годишна база понижението на календарно изгладения индекс на строителната продукция през февруари 2021 г. се определя от отрицателния темп при сградното строителство, където намалението е със 7.8%, докато при гражданското/инженерното строителство е регистрирано повишение от 0.8% (табл. 3).

**Фиг. 3. Изменение на индексите на строителната продукция спрямо съответния месец на предходната година
(Календарно изгладени, 2015 = 100)**



3. Изменение на индексите на строителната продукция спрямо съответния месец на предходната година¹

(Проценти)

	2018	2019	2020												2021	
	II	II	II	III	IV	V	VI	VII	VIII	IX	X	XI	XII	I	II	
Строителство - общо	4.2	8.5	-0.2	-13.9	-15.3	-13.2	-2.5	-3.9	-4.7	-1.9	-4.4	-4.1	-3.6	-5.7	-4.2	
Сградно строителство	8.0	12.5	-2.4	-17.0	-17.5	-15.3	-4.2	-6.3	-8.5	-6.0	-8.3	-8.0	-8.0	-9.7	-7.8	
Гражданско/инженерно строителство	-0.7	3.0	3.1	-9.5	-11.9	-10.2	0.0	-0.5	0.6	3.9	1.0	1.2	2.5	0.4	0.8	

¹ Календарно изгладени данни.

4. Индекси на строителната продукция (Календарно изгладени, 2015 = 100)

	2018	2019	2020												2021	
	II	II	II	III	IV	V	VI	VII	VIII	IX	X	XI	XII	I	II	
Строителство - общо	81.6	88.5	88.3	82.7	77.8	79.0	92.1	95.2	91.5	87.0	96.0	89.8	78.2	84.5	84.6	
Сградно строителство	89.5	100.7	98.3	90.6	85.7	86.4	100.6	102.7	97.8	92.9	102.2	95.1	83.0	91.8	90.6	
Гражданско/инженерно строителство	72.7	74.9	77.3	73.9	68.9	70.6	82.6	86.8	84.4	80.4	89.1	84.0	72.8	76.3	77.9	