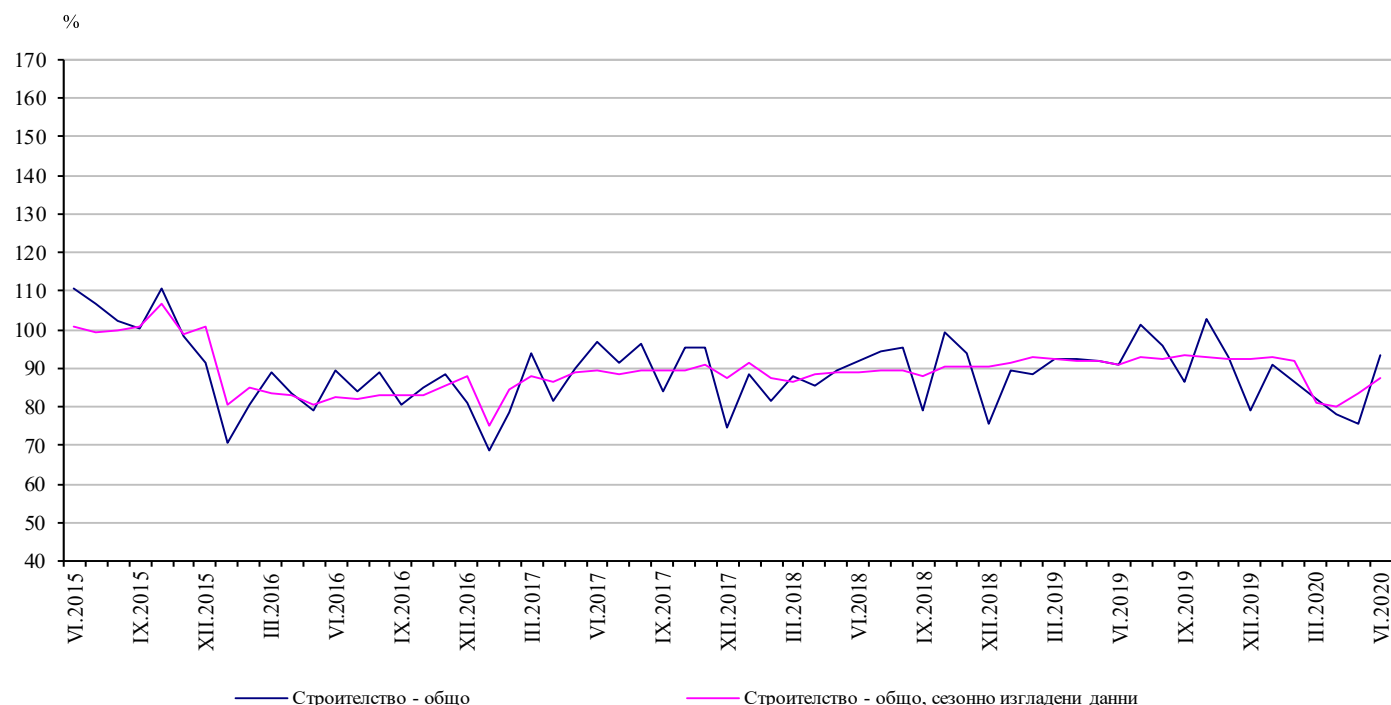


ИНДЕКСИ НА СТРОИТЕЛНАТА ПРОДУКЦИЯ ПРЕЗ ЮНИ 2020 ГОДИНА^{1,2}

По предварителни данни през юни 2020 г. индексът на продукцията в сектор „Строителство“, изчислен въз основа на сезонно изгладени данни³, е с 4.8% над равнището от предходния месец (табл. 1).

Календарно изгладените данни⁴ показват намаление от 2.2% на строителната продукция през юни 2020 г. в сравнение със същия месец на 2019 година (табл. 3).

Фиг. 1. Индекси на строителната продукция (2015 = 100)



¹ Данните за юни 2020 г. са предварителни.

² Месечните индекси показват краткосрочните изменения на строителната продукция между два сравнявани периода. Тази информация може да се използва за анализ на текущото състояние на строителството в страната, както и за краткосрочни прогнози за бъдещото му развитие. За изчисляване на индексите се използва получената информация за отработеното време в строителството от провежданото месечно извадково наблюдение на строителни предприятия, чиято продукция надхвърля 75% от общата строителна продукция в страната. Индексите на строителната продукция са изчислени при база 2015 = 100.

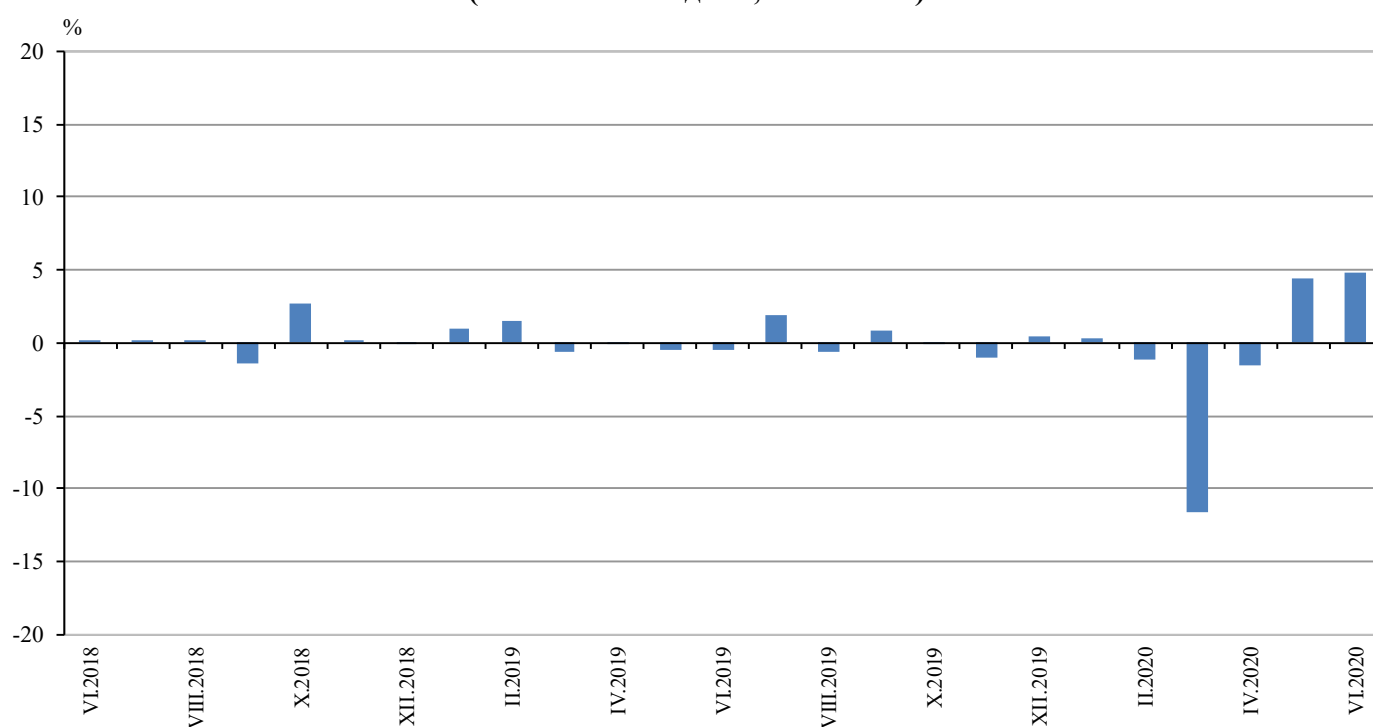
³ Сезонното изглаждане е статистически метод за отстраняване на сезонния компонент на времевия ред.

⁴ Календарното изглаждане представлява отстраняване на вариациите в месечните данни, дължащи се на различния брой календарни и работни дни в месеците, на националните празници, както и на наличието на екстремни стойности (например наличието на повече неработни дни през май може да допринесе за спад на производството в някои дейности).

Месечни изменения

През юни 2020 г. индексът на произведената строителна продукция, изчислен от сезонно изгладени данни, е над равнището от предходния месец, като продукцията от гражданското/инженерното строителство се увеличава с 5.3%, а от сградното строителство - с 4.4% (табл. 1).

Фиг. 2. Изменение на индексите на строителната продукция спрямо предходния месец (Сезонно изгладени, 2015 = 100)



1. Изменение на индексите на строителната продукция спрямо предходния месец¹

	(Проценти)												
	2019						2020						
	VI	VII	VIII	IX	X	XI	XII	I	II	III	IV	V	VI
Строителство - общо	-0.6	1.9	-0.6	0.9	0.0	-1.0	0.4	0.3	-1.2	-11.6	-1.5	4.4	4.8
Сградно строителство	0.1	0.9	0.5	0.8	-0.5	-0.5	-0.6	-0.5	-0.8	-15.5	-0.2	6.9	4.4
Гражданско/инженерно строителство	-1.5	3.5	-2.2	0.9	0.6	-1.6	1.9	1.4	-1.7	-6.2	-3.3	1.1	5.3

¹ Сезонно изгладени данни.

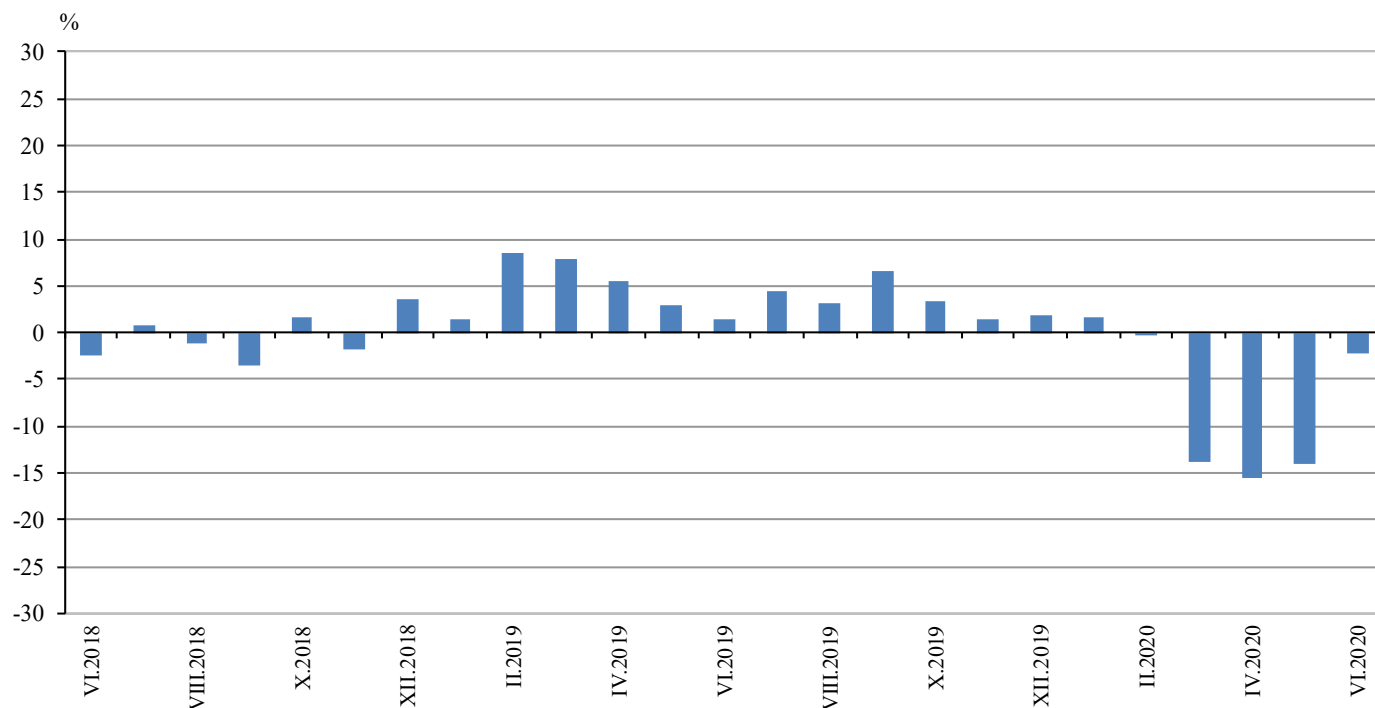
2. Индекси на строителната продукция (Сезонно изгладени, 2015 = 100)

	2019							2020					
	VI	VII	VIII	IX	X	XI	XII	I	II	III	IV	V	VI
Строителство - общо	91.1	92.9	92.3	93.1	93.1	92.2	92.6	92.9	91.8	81.1	79.9	83.4	87.3
Сградно строителство	102.4	103.3	103.9	104.7	104.2	103.7	103.1	102.6	101.8	86.0	85.9	91.8	95.8
Гражданско/инженерно строителство	78.5	81.3	79.5	80.2	80.7	79.4	80.9	82.0	80.6	75.7	73.2	74.0	77.9

Годишни изменения

На годишна база понижението на календарно изгладения индекс на строителната продукция през юни 2020 г. се определя от отрицателния темп при сградното строителство, където намалението е с 4.3%, докато при гражданското/инженерното строителство е регистрирано повишение от 0.7% (табл. 3).

**Фиг. 3. Изменение на индексите на строителната продукция спрямо съответния месец на предходната година
(Календарно изгладени, 2015 = 100)**



3. Изменение на индексите на строителната продукция спрямо съответния месец на предходната година¹

(Проценти)

	2017	2018	2019								2020					
	VI	VI	VI	VII	VIII	IX	X	XI	XII	I	II	III	IV	V	VI	
Строителство - общо	7.8	-2.6	1.5	4.5	3.1	6.5	3.4	1.4	1.8	1.7	-0.2	-13.8	-15.5	-14.0	-2.2	
Сградно строителство	14.2	-1.7	6.1	8.4	8.8	12.2	8.3	6.0	2.4	1.9	-2.4	-16.9	-17.9	-16.0	-4.3	
Гражданско/инженерно строителство	0.7	-3.6	-4.4	-0.5	-4.1	-0.6	-2.8	-4.5	1.0	1.5	3.0	-9.1	-12.0	-11.1	0.7	

¹ Календарно изгладени данни.

4. Индекси на строителната продукция (Календарно изгладени, 2015 = 100)

	2017	2018	2019								2020					
	VI	VI	VI	VII	VIII	IX	X	XI	XII	I	II	III	IV	V	VI	
Строителство - общо	95.2	92.8	94.2	99.2	96.0	88.5	100.6	93.6	81.0	89.6	88.3	82.7	77.6	78.3	92.1	
Сградно строителство	100.6	98.9	104.9	109.6	106.8	98.7	111.5	103.3	90.1	101.6	98.2	90.5	85.4	85.7	100.4	
Гражданско/инженерно строителство	89.2	86.0	82.3	87.5	83.9	77.2	88.5	82.8	70.8	76.1	77.2	73.9	68.9	70.0	82.9	