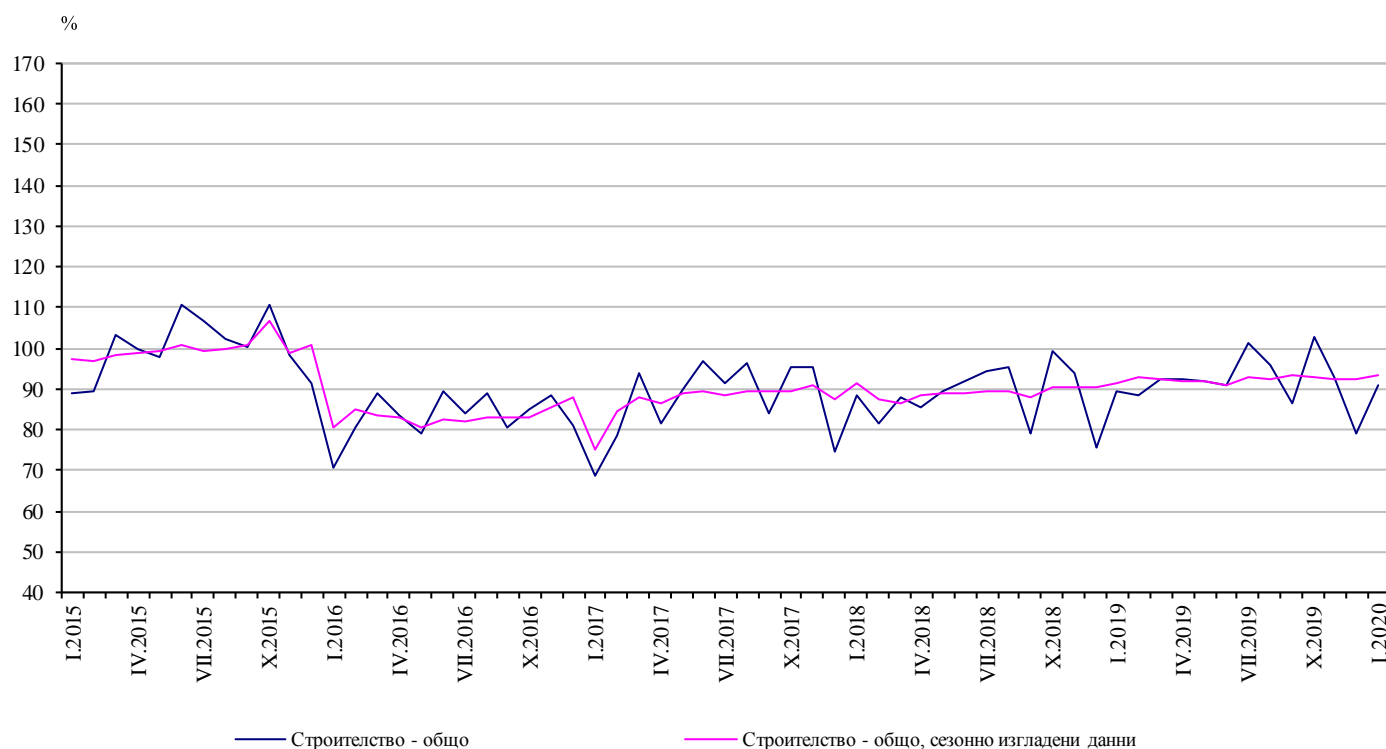


## ИНДЕКСИ НА СТРОИТЕЛНАТА ПРОДУКЦИЯ ПРЕЗ ЯНУАРИ 2020 ГОДИНА<sup>1,2</sup>

По предварителни данни през януари 2020 г. индексът на продукцията в сектор „Строителство“, изчислен въз основа на сезонно изгладени данни<sup>3</sup>, е с 0.8% над равнището от предходния месец (табл. 1).

Календарно изгладените данни<sup>4</sup> показват нарастване от 1.7% на строителната продукция през януари 2020 г. в сравнение със същия месец на 2019 година (табл. 3).

**Фиг. 1. Индекси на строителната продукция (2015 = 100)**



<sup>1</sup> Данните за януари 2020 г. са предварителни.

<sup>2</sup> Месечните индекси показват краткосрочните изменения на строителната продукция между два сравнявани периода. Тази информация може да се използва за анализ на текущото състояние на строителството в страната, както и за краткосрочни прогнози за бъдещото му развитие. За изчисляване на индексите се използва получената информация за отработеното време в строителството от провежданото месечно извадково наблюдение на строителни предприятия, чиято продукция надхвърля 75% от общата строителна продукция в страната. Индексите на строителната продукция са изчислени при база 2015 = 100. Данните за 2018 г. са реконсилirани.

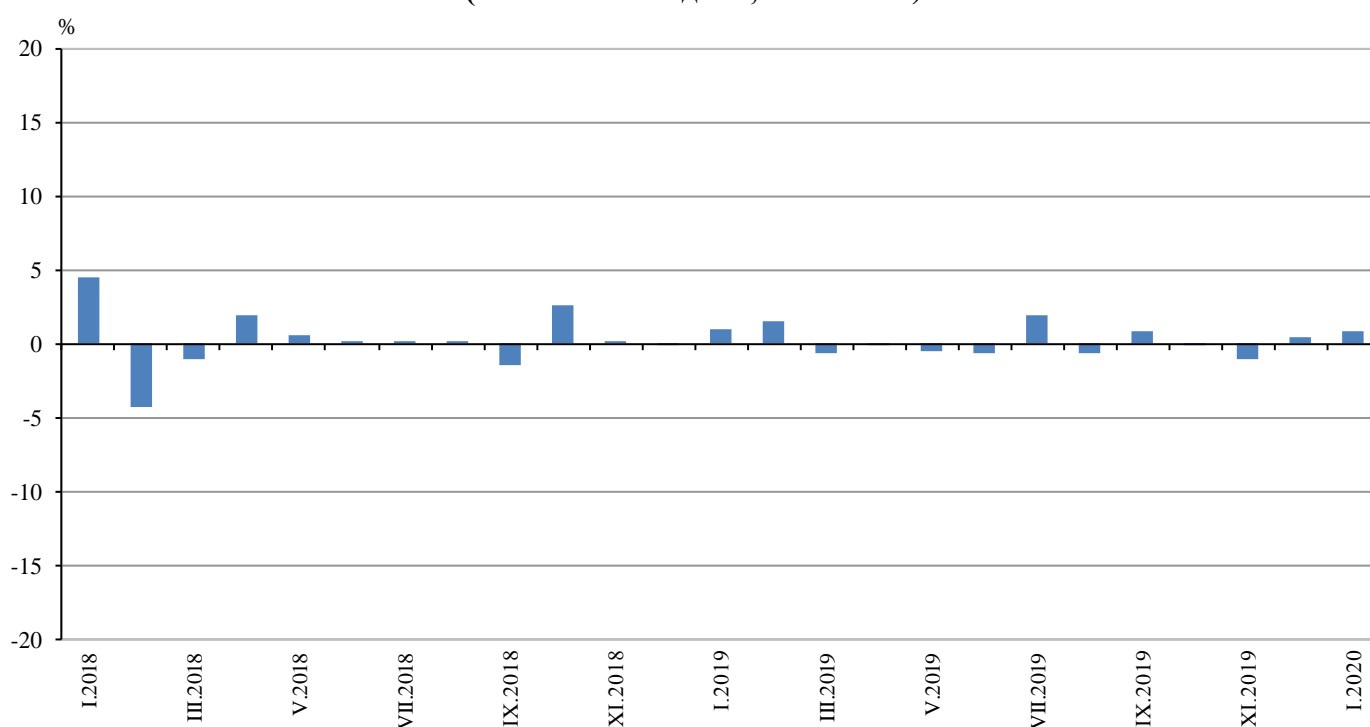
<sup>3</sup> Сезонното изглаждане е статистически метод за отстраняване на сезонния компонент на времевия ред.

<sup>4</sup> Календарното изглаждане представлява отстраняване на вариациите в месечните данни, дължащи се на различния брой календарни и работни дни в месеците, на националните празници, както и на наличието на екстремни стойности (например наличието на повече неработни дни през май може да допринесе за спад на производството в някои дейности).

## Месечни изменения

През януари 2020 г. индексът на произведената строителна продукция, изчислен от сезонно изгладени данни, е над равнището от предходния месец, като продукцията от гражданското/инженерното строителство се увеличава с 2.3%, докато сградното строителство намалява с 0.2% (табл. 1).

**Фиг. 2. Изменение на индексите на строителната продукция спрямо предходния месец (Сезонно изгладени, 2015 = 100)**



### 1. Изменение на индексите на строителната продукция спрямо предходния месец<sup>1</sup>

	2019												2020
	I	II	III	IV	V	VI	VII	VIII	IX	X	XI	XII	I
<b>Строителство - общо</b>	1.0	1.5	-0.6	-0.1	-0.5	-0.6	1.9	-0.6	0.9	0.0	-1.0	0.4	0.8
Сградно строителство	0.9	1.9	0.5	-0.1	-0.7	0.1	0.9	0.5	0.8	-0.5	-0.5	-0.6	-0.2
Гражданско/инженерно строителство	1.0	1.0	-2.0	-0.1	-0.2	-1.5	3.5	-2.2	0.9	0.6	-1.6	1.9	2.3

<sup>1</sup> Сезонно изгладени данни.

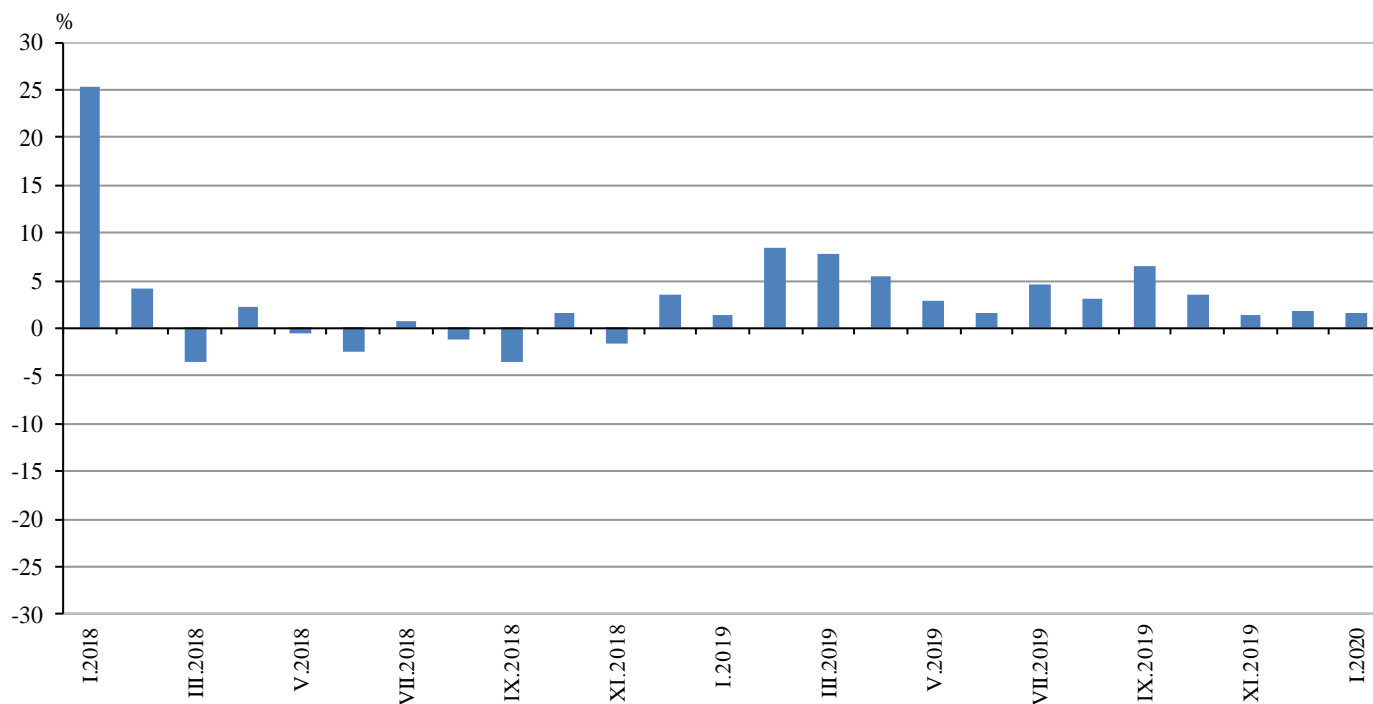
## 2. Индекси на строителната продукция (Сезонно изгладени, 2015 = 100)

	2019												2020
	I	II	III	IV	V	VI	VII	VIII	IX	X	XI	XII	I
<b>Строителство - общо</b>	91.3	92.7	92.2	92.1	91.6	91.1	92.9	92.3	93.1	93.1	92.2	92.6	93.4
Сградно строителство	100.7	102.6	103.1	103.1	102.3	102.4	103.3	103.9	104.7	104.2	103.7	103.1	102.9
Гражданско/инженерно строителство	80.9	81.6	80.0	79.9	79.7	78.5	81.3	79.5	80.2	80.7	79.4	80.9	82.7

### Годишни изменения

На годишна база увеличението на календарно изгладения индекс на строителната продукция през януари 2020 г. се определя от положителния темп при гражданското/инженерното строителство, където ръстът е с 3.1%, а при сградното строителство - с 0.7% (табл. 3).

**Фиг. 3. Изменение на индексите на строителната продукция спрямо съответния месец на предходната година  
(Календарно изгладени, 2015 = 100)**



### 3. Изменение на индексите на строителната продукция спрямо съответния месец на предходната година<sup>1</sup>

(Проценти)

	2017	2018	2019												2020
	I	I	I	II	III	IV	V	VI	VII	VIII	IX	X	XI	XII	I
Строителство - общо	-5.2	25.3	1.3	8.5	7.8	5.4	2.9	1.5	4.5	3.1	6.5	3.4	1.4	1.8	1.7
Сградно строителство	-1.9	33.5	5.3	12.5	13.2	10.9	6.6	6.1	8.4	8.8	12.2	8.3	6.0	2.4	0.7
Гражданско/инженерно строителство	-8.9	15.7	-4.1	3.0	0.6	-1.9	-1.9	-4.4	-0.5	-4.1	-0.6	-2.8	-4.5	1.0	3.1

<sup>1</sup> Календарно изгладени данни.

### 4. Индекси на строителната продукция (Календарно изгладени, 2015 = 100)

	2017	2018	2019												2020
	I	I	I	II	III	IV	V	VI	VII	VIII	IX	X	XI	XII	I
Строителство - общо	69.4	86.9	88.1	88.5	95.9	91.8	91.0	94.2	99.2	96.0	88.5	100.6	93.6	81.0	89.5
Сградно строителство	71.0	94.7	99.8	100.7	109.0	103.9	102.1	104.9	109.6	106.8	98.7	111.5	103.3	90.1	100.5
Гражданско/инженерно строителство	67.6	78.2	75.0	74.9	81.3	78.3	78.7	82.3	87.5	83.9	77.2	88.5	82.8	70.8	77.3