



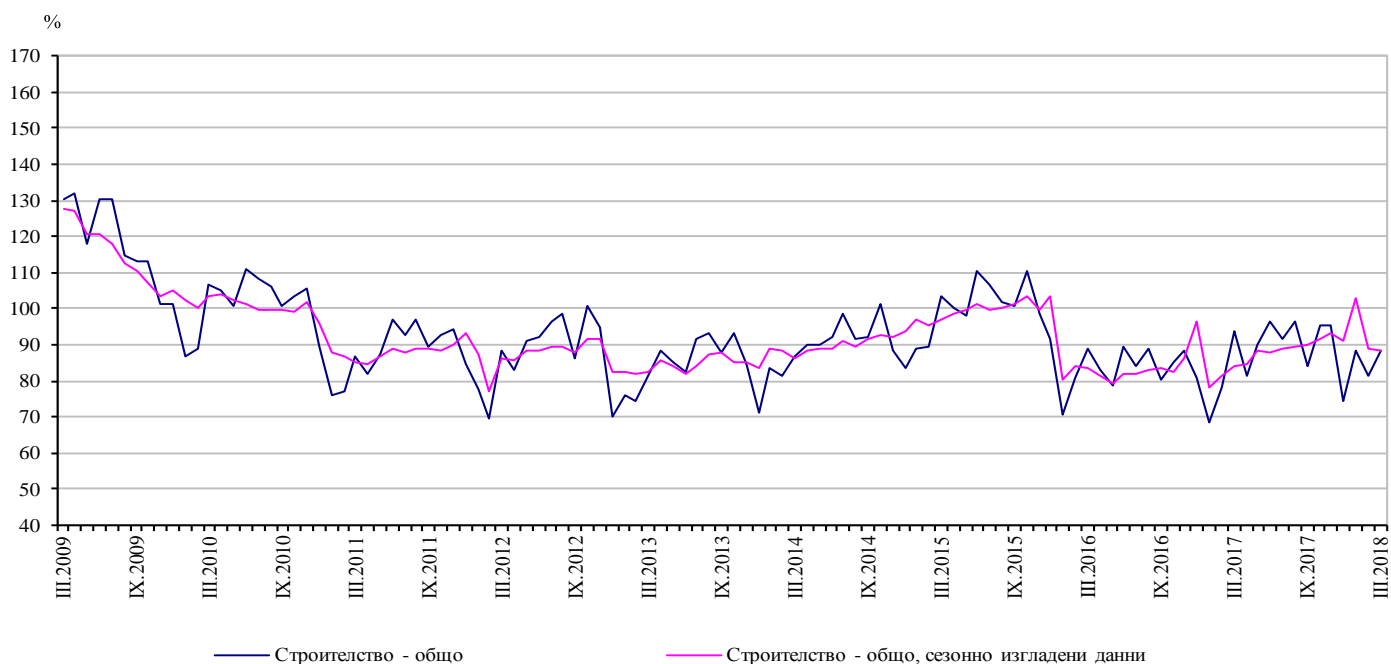
## ИНДЕКСИ НА СТРОИТЕЛНАТА ПРОДУКЦИЯ ПРЕЗ МАРТ 2018 ГОДИНА<sup>1,2</sup>

В изпълнение на изискванията на Регламент (ЕК) № 1165/1998 и променяция го Регламент (ЕК) № 1158/2005 от началото на 2018 г. е сменена базисната година за краткосрочната бизнес статистика. Всички краткосрочни показатели, представяни във формата на индекси, се изчисляват и публикуват при база 2015 година. Динамичните редове са преизчислени при новата базисна година и могат да бъдат изтеглени от Информационна система ИНФОСТАТ: [https://infostat.nsi.bg/infostat/pages/module.jsf?x\\_2=99](https://infostat.nsi.bg/infostat/pages/module.jsf?x_2=99).

По предварителни данни през март 2018 г. индексът на продукцията в сектор „Строителство“, изчислен въз основа на сезонно изгладени данни<sup>3</sup>, е с 0.7% под равнището от предходния месец (табл. 2).

Календарно изгладените данни<sup>4</sup> показват намаление от 1.5% на строителната продукция през март 2018 г. в сравнение със същия месец на 2017 година (табл. 4).

**Фиг. 1. Индекси на строителната продукция (2015 = 100)**



<sup>1</sup> Данните за март 2018 г. са предварителни.

<sup>2</sup> Месечните индекси показват краткосрочните изменения на строителната продукция между два сравнявани периода. Тази информация може да се използва за анализ на текущото състояние на строителството в страната, както и за краткосрочни прогнози за бъдещото му развитие. За изчисляване на индексите се използва получената информация за отработеното време в строителството от провежданото месечно извадково наблюдение на строителни предприятия, чиято продукция надхвърля 75% от общата строителна продукция в страната. Индексите на строителната продукция са изчислени при база 2015 = 100. Данните за 2016 г. са реконструирани.

<sup>3</sup> Сезонното изглаждане е статистически метод за отстраняване на сезонния компонент на времевия ред.

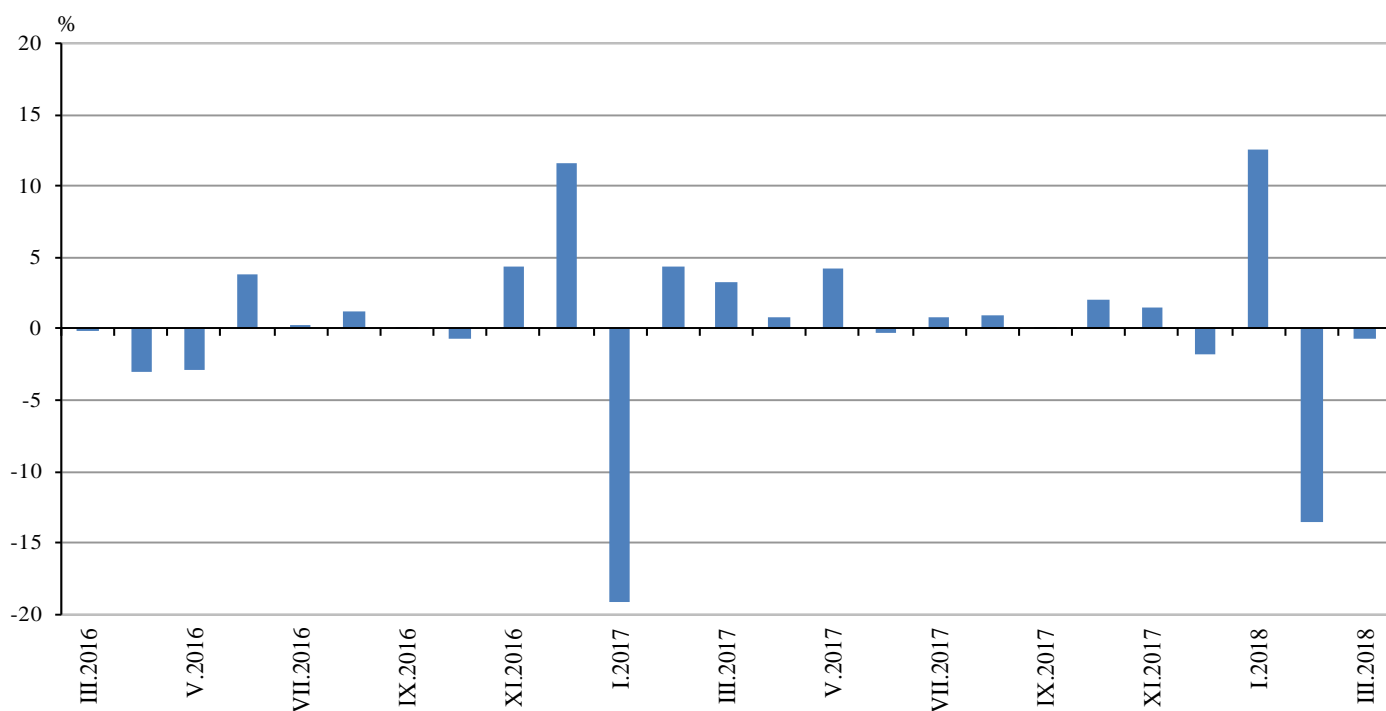
<sup>4</sup> Календарното изглаждане представлява отстраняване на вариациите в месечните данни, дължащи се на различния брой календарни и работни дни в месеците, на националните празници, както и на наличието на екстремни стойности (например наличието на повече неработни дни през май може да допринесе за спад на производството в някои дейности).



### Месечни изменения

През март 2018 г. индексът на произведената строителна продукция, изчислен от сезонно изгладени данни, е под равнището от предходния месец, като намалението на продукцията от гражданското/инженерното строителство е с 1.1%, а от сградното строителство - с 0.3% (табл. 2).

**Фиг. 2. Изменение на индексите на строителната продукция спрямо предходния месец (Сезонно изгладени, 2015 = 100)**



### 1. Индекси на строителната продукция (Сезонно изгладени, 2015 = 100)

	2017												2018		
	III	IV	V	VI	VII	VIII	IX	X	XI	XII	I	II	III		
<b>Строителство - общо</b>	84.0	84.7	88.3	88.1	88.8	89.7	89.7	91.6	93.0	91.3	102.8	88.8	88.2		
Сградно строителство	87.7	89.2	92.5	92.2	94.1	95.2	96.1	97.4	98.9	101.2	116.7	96.9	96.6		
Гражданско/инженерно строителство	79.9	79.7	83.7	83.5	82.7	83.5	82.6	85.2	86.4	80.2	87.2	79.9	78.9		



## 2. Изменение на индексите на строителната продукция спрямо предходния месец<sup>1</sup>

	2017												2018		
	III	IV	V	VI	VII	VIII	IX	X	XI	XII	I	II	III		
Строителство - общо	3.3	0.9	4.2	-0.3	0.8	1.0	0.1	2.1	1.5	-1.8	12.6	-13.6	-0.7		
Сградно строителство	1.7	1.8	3.7	-0.3	2.2	1.2	0.9	1.3	1.6	2.3	15.3	-17.0	-0.3		
Гражданско/инженерно строителство	5.3	-0.2	5.0	-0.2	-0.9	0.9	-1.0	3.1	1.5	-7.2	8.7	-8.5	-1.1		

<sup>1</sup> Сезонно изгладени данни.

### Годишни изменения

На годишна база спадът на строителната продукция през март 2018 г., изчислен от календарно изгладени данни, се определя от отрицателния темп при гражданското/инженерното строителство, където намалението е с 5.8%, докато при сградното строителство се наблюдава увеличение с 1.9% (табл. 4).

## 3. Индекси на строителната продукция (Календарно изгладени, 2015 = 100)

	2015	2016	2017												2018		
	III	III	III	IV	V	VI	VII	VIII	IX	X	XI	XII	I	II	III		
Строителство - общо	103.2	90.6	91.5	84.8	89.8	95.5	93.8	94.6	85.8	95.7	94.2	75.6	87.1	81.6	90.2		
Сградно строителство	107.4	89.9	96.4	89.7	95.1	100.8	100.9	101.5	92.0	101.9	99.7	81.5	95.0	89.5	98.3		
Гражданско/инженерно строителство	98.5	91.4	86.1	79.3	83.8	89.5	85.9	86.9	78.8	88.9	88.0	69.0	78.4	72.7	81.1		



#### 4. Изменение на индексите на строителната продукция спрямо съответния месец на предходната година<sup>1</sup>

	2015	2016	2017										2018		
	III	III	III	IV	V	VI	VII	VIII	IX	X	XI	XII	I	II	III
Строителство - общо	16.4	-12.2	1.0	4.1	13.9	7.8	8.9	8.3	6.9	9.8	7.6	-7.4	25.8	4.2	-1.5
Сградно строителство	16.7	-16.3	7.2	10.9	21.2	14.2	17.3	16.0	13.2	15.2	12.1	-3.1	34.0	8.0	1.9
Гражданско/инженерно строителство	16.1	-7.2	-5.8	-3.3	5.8	0.7	-0.5	-0.3	-0.5	3.8	2.4	-12.5	16.2	-0.7	-5.8

<sup>1</sup> Календарно изгладени данни.