

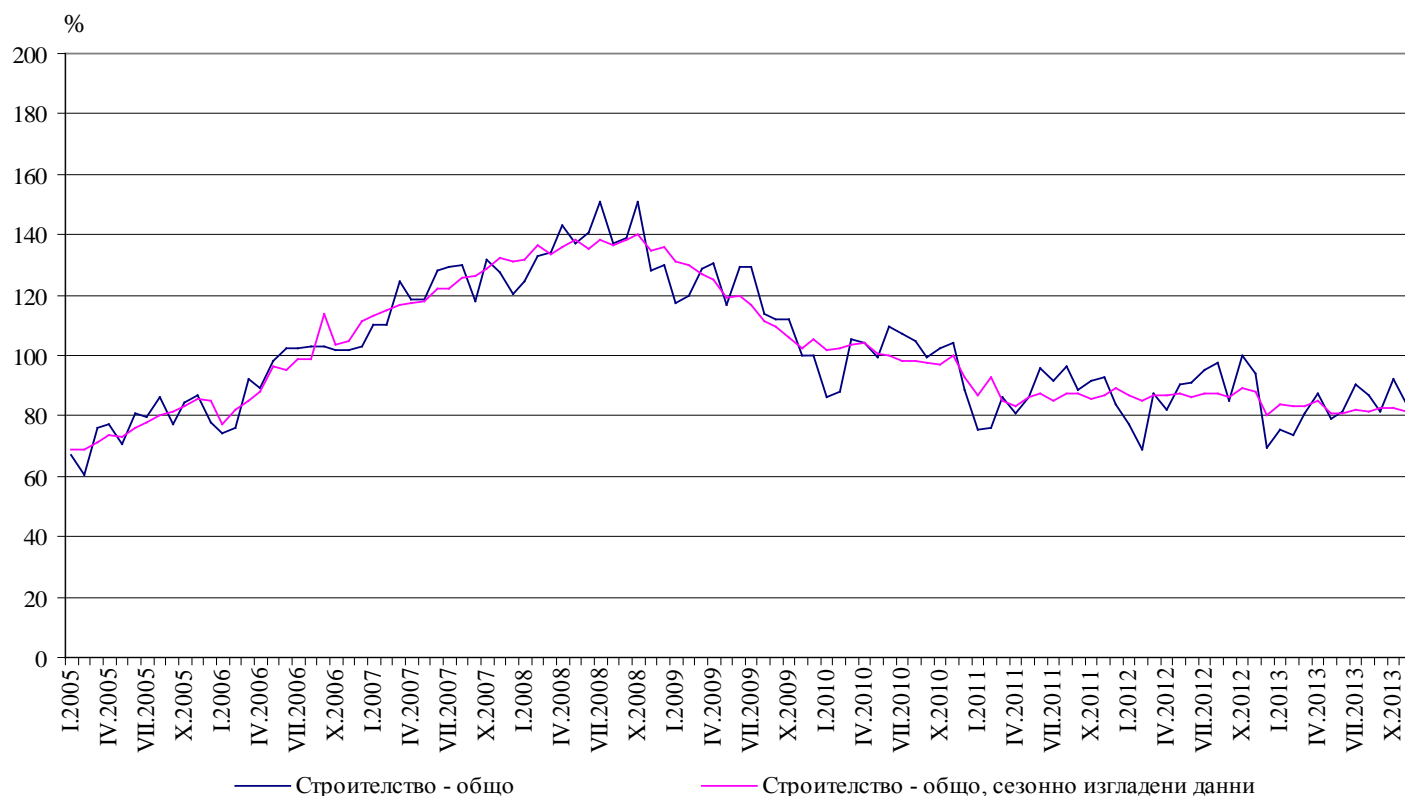


## ИНДЕКСИ<sup>1</sup> НА СТРОИТЕЛНАТА ПРОДУКЦИЯ ПРЕЗ НОЕМВРИ 2013 ГОДИНА<sup>2</sup>

По предварителни данни през ноември 2013 г. индексът на продукцията в сектор „Строителство“, изчислен въз основа на сезонно изгладени данни<sup>3</sup>, е с 1.2% под равнището от предходния месец (табл. 2).

Календарно изгладените данни<sup>4</sup> показват намаление от 9.0% на строителната продукция през ноември 2013 г. в сравнение със същия месец на 2012 година (табл. 4).

Фиг. 1. Индекси на строителната продукция (2010 = 100)



<sup>1</sup> Данните за ноември 2013 г. са предварителни.

<sup>2</sup> Месечните индекси показват краткосрочните изменения на строителната продукция между два сравнявани периода. Тази информация може да се използва за анализ на текущото състояние на строителството в страната, както и за краткосрочни прогнози за бъдещото му развитие. За изчисляване на индексите се използва получената информация за отработеното време в строителството от провежданото месечно извадково наблюдение на строителни предприятия, чиято продукция надхвърля 75% от общата строителна продукция в страната. Индексите на строителната продукция са изчислени при база 2010 = 100.

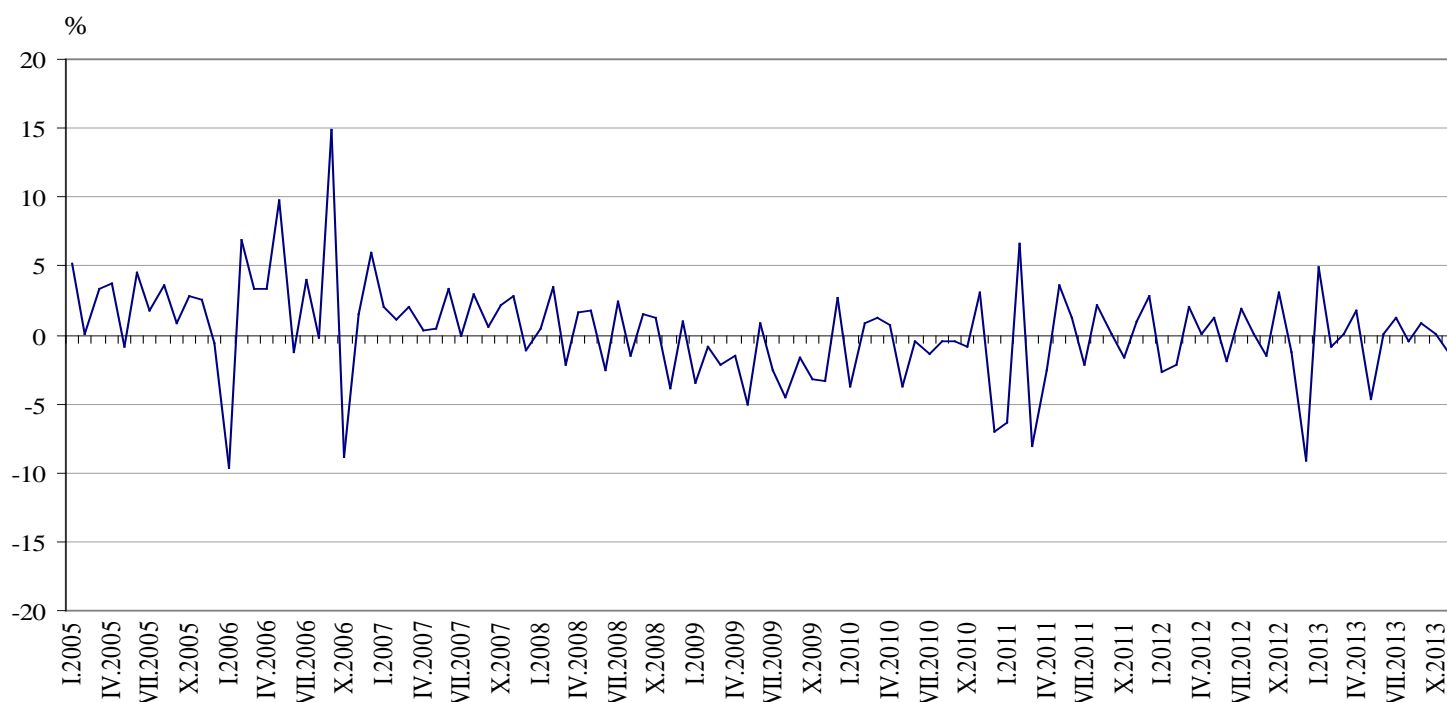
<sup>3</sup> Сезонното изглаждане е статистически метод за отстраняване на сезонния компонент на времевия ред.

<sup>4</sup> Календарното изглаждане представлява отстраняване на вариациите в месечните данни, дължащи се на различния брой календарни и работни дни в месеците, на националните празници, както и на наличието на екстремни стойности (например наличието на повече неработни дни през май може да допринесе за спад на производството в някои дейности).

## Месечни изменения

През ноември 2013 г. индексът на произведената строителна продукция, изчислен от сезонно изгладени данни, е под равнището от предходния месец, като продукцията от гражданското/инженерното строителство намалява с 1.9%, а сградното строителство - с 0.7% (табл. 2).

**Фиг. 2. Изменение на индексите на строителната продукция спрямо предходния месец (Сезонно изгладени, 2010 = 100)**



### 1. Индекси на строителната продукция (Сезонно изгладени, 2010 = 100)

	2012		2013										
	XI	XII	I	II	III	IV	V	VI	VII	VIII	IX	X	XI
Строителство - общо	88.0	80.0	83.9	83.2	83.3	84.8	80.9	81.0	82.0	81.7	82.4	82.5	81.5
Сградно строителство	86.9	85.3	88.7	87.9	89.5	88.3	85.1	85.5	84.9	85.0	85.1	84.2	83.6
Гражданско/инженерно строителство	89.4	73.4	77.9	77.3	75.6	80.4	75.6	75.5	78.4	77.6	79.1	80.4	78.9



## 2. Изменение на индексите на строителната продукция спрямо предходния месец<sup>1</sup>

(Проценти)

	2012		2013										
	XI	XII	I	II	III	IV	V	VI	VII	VIII	IX	X	XI
Строителство - общо	-1.2	-9.1	4.9	-0.8	0.1	1.8	-4.6	0.1	1.2	-0.4	0.9	0.1	-1.2
Сградно строителство	-0.7	-1.8	4.0	-0.9	1.8	-1.3	-3.6	0.5	-0.7	0.1	0.1	-1.1	-0.7
Гражданско/инженерно строителство	-1.9	-17.9	6.1	-0.8	-2.2	6.3	-6.0	-0.1	3.8	-1.0	1.9	1.6	-1.9

<sup>1</sup> Сезонно изгладени данни.

### Годишни изменения

На годишна база намалението на строителната продукция през ноември 2013 г., изчислено от календарно изгладени данни, се определя от отрицателния темп както при гражданското/инженерното, така и при сградното строителство, като е регистриран спад съответно от 12.9 и 5.8% (табл. 4).

## 3. Индекси на строителната продукция (Календарно изгладени, 2010 = 100)

	2010	2011	2012		2013										
	XI	XI	XI	XII	I	II	III	IV	V	VI	VII	VIII	IX	X	XI
Строителство - общо	103.8	92.1	93.1	71.8	74.9	73.9	81.5	86.9	79.8	83.7	89.3	87.1	81.6	91.1	84.7
Сградно строителство	100.9	96.3	92.4	74.9	80.9	79.9	87.8	91.3	82.8	86.3	92.2	90.4	84.6	93.1	87.0
Гражданско/инженерно строителство	107.5	86.8	93.9	68.0	67.4	66.4	73.6	81.5	76.0	80.5	85.6	83.0	77.9	88.6	81.8



#### 4. Изменение на индексите на строителната продукция спрямо съответния месец на предходната година<sup>1</sup>

(Проценти)

	2010	2011	2012		2013										
	XI	XI	XI	XII	I	II	III	IV	V	VI	VII	VIII	IX	X	XI
Строителство - общо	2.5	-11.3	1.1	-12.4	-2.2	8.0	-5.8	3.7	-11.0	-8.7	-6.8	-9.3	-5.4	-7.8	-9.0
Сградно строителство	-11.3	-4.6	-4.0	-11.4	0.7	15.1	-1.6	6.4	-8.9	-6.4	-5.5	-7.0	-3.0	-5.3	-5.8
Гражданско/инженерно строителство	25.4	-19.3	8.2	-13.9	-6.4	-1.2	-11.4	0.1	-13.9	-11.5	-8.5	-12.2	-8.6	-11.0	-12.9

<sup>1</sup> Календарно изгладени данни.