

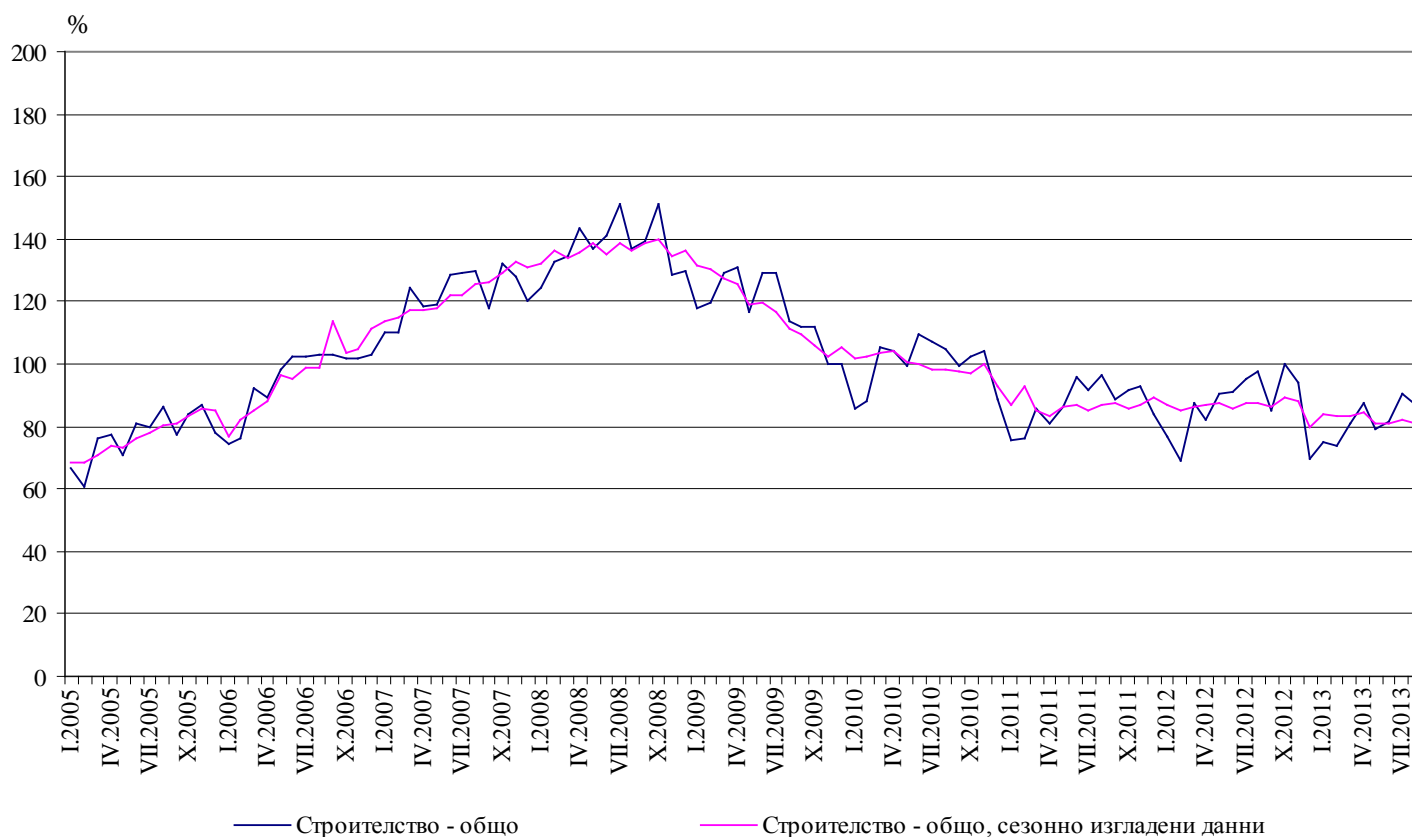


## ИНДЕКСИ<sup>1</sup> НА СТРОИТЕЛНАТА ПРОДУКЦИЯ ПРЕЗ АВГУСТ 2013 ГОДИНА<sup>2</sup>

По предварителни данни през август 2013 г. индексът на продукцията в сектор „Строителство“, изчислен въз основа на сезонно изгладени данни<sup>3</sup>, е с 1.0% под равнището от предходния месец (табл. 2).

Календарно изгладените данни<sup>4</sup> показват намаление от 9.5% на строителната продукция през август 2013 г. в сравнение със същия месец на 2012 година (табл. 4).

Фиг. 1. Индекси на строителната продукция (2010 = 100)



<sup>1</sup> Данните за август 2013 г. са предварителни.

<sup>2</sup> Месечните индекси показват краткосрочните изменения на строителната продукция между два сравнявани периода. Тази информация може да се използва за анализ на текущото състояние на строителството в страната, както и за краткосрочни прогнози за бъдещото му развитие. За изчисляване на индексите се използва получената информация за отработеното време в строителството от провежданото месечно извадково наблюдение на строителни предприятия, чиято продукция надхвърля 75% от общата строителна продукция в страната. Индексите на строителната продукция са изчислени при база 2010 = 100.

<sup>3</sup> Сезонното изглаждане е статистически метод за отстраняване на сезонния компонент на времевия ред.

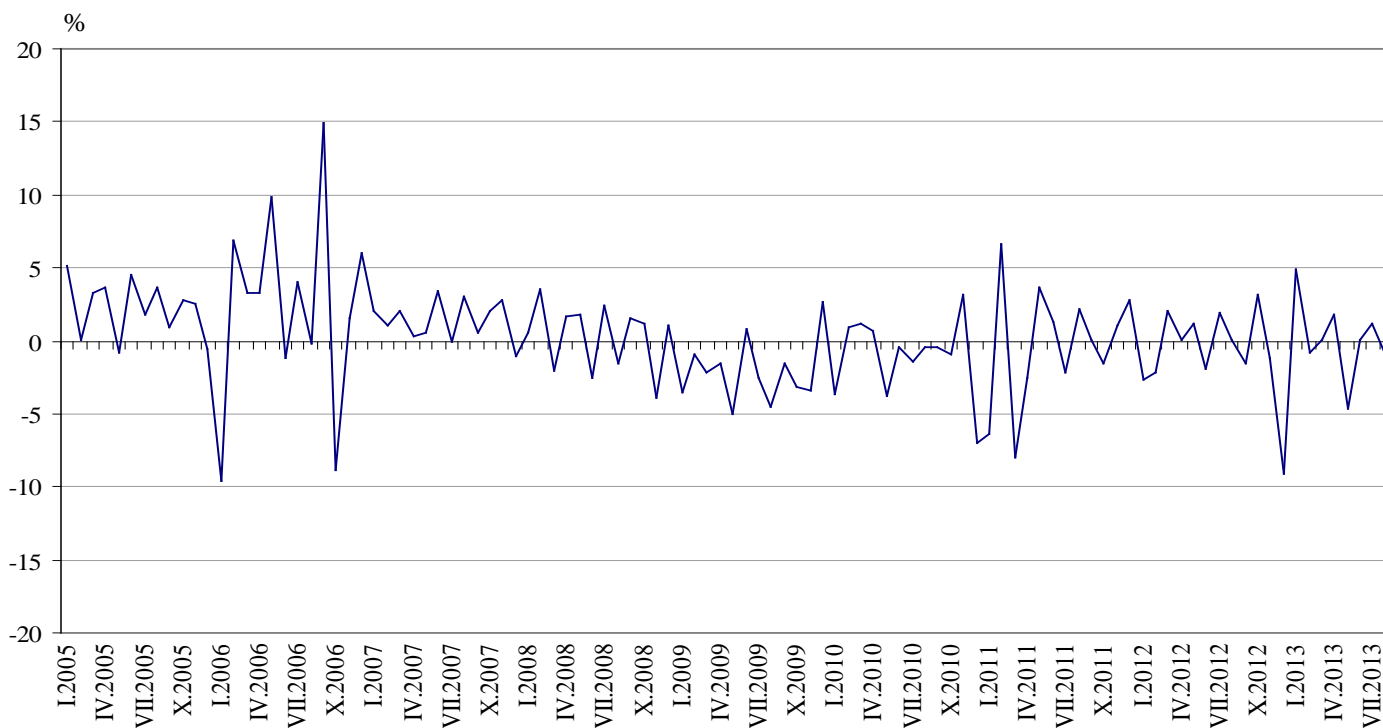
<sup>4</sup> Календарното изглаждане представлява отстраняване на вариациите в месечните данни, дължащи се на различния брой календарни и работни дни в месеците, на националните празници, както и на наличието на екстремни стойности (например наличието на повече неработни дни през май може да допринесе за спад на производството в някои дейности).



## Месечни изменения

През август 2013 г. индексът на произведената строителна продукция, изчислен от сезонно изгладени данни, е под равнището от предходния месец, като продукцията от гражданското/инженерното строителство намалява с 1.1%, а от сградното строителство - с 0.8% (табл. 2).

**Фиг. 2. Изменение на индексите на строителната продукция спрямо предходния месец (Сезонно изгладени, 2010 = 100)**



### 1. Индекси на строителната продукция (Сезонно изгладени, 2010 = 100)

	2012					2013							
	VIII	IX	X	XI	XII	I	II	III	IV	V	VI	VII	VIII
Строителство - общо	87.7	86.4	89.1	88.0	80.0	83.9	83.2	83.3	84.8	80.9	81.0	82.0	81.2
Сградно строителство	87.7	86.7	87.5	86.9	85.3	88.7	87.9	89.5	88.3	85.1	85.5	84.9	84.2
Гражданско/инженерно строителство	87.7	86.1	91.1	89.4	73.4	77.9	77.3	75.6	80.4	75.6	75.5	78.4	77.5



## 2. Изменение на индексите на строителната продукция спрямо предходния месец<sup>1</sup>

(Проценти)

	2012					2013							
	VIII	IX	X	XI	XII	I	II	III	IV	V	VI	VII	VIII
<b>Строителство - общо</b>	0.1	-1.5	3.1	-1.2	-9.1	4.9	-0.8	0.1	1.8	-4.6	0.1	1.2	-1.0
Сградно строителство	-0.8	-1.1	0.9	-0.7	-1.8	4.0	-0.9	1.8	-1.3	-3.6	0.5	-0.7	-0.8
Гражданско/инженерно строителство	1.4	-1.8	5.8	-1.9	-17.9	6.1	-0.8	-2.2	6.3	-6.0	-0.1	3.8	-1.1

<sup>1</sup>Сезонно изгладени данни.

### Годишни изменения

На годишна база намалението на строителната продукция през август 2013 г., изчислено от календарно изгладени данни, се определя от отрицателния темп както при гражданското/инженерното, така и при сградното строителство, като е регистриран спад съответно от 12.3 и 7.2% (табл. 4).

## 3. Индекси на строителната продукция (Календарно изгладени, 2010 = 100)

	2010	2011	2012					2013							
	VIII	VIII	VIII	IX	X	XI	XII	I	II	III	IV	V	VI	VII	VIII
<b>Строителство - общо</b>	105.4	95.2	96.0	86.3	98.8	93.1	71.8	74.9	73.9	81.5	86.9	79.8	83.7	89.3	86.9
Сградно строителство	106.1	100.9	97.2	87.2	98.3	92.4	74.9	80.9	79.9	87.8	91.3	82.8	86.3	92.2	90.2
Гражданско/инженерно строителство	104.5	88.2	94.5	85.2	99.5	93.9	68.0	67.4	66.4	73.6	81.5	76.0	80.5	85.6	82.9



#### 4. Изменение на индексите на строителната продукция спрямо съответния месец на предходната година<sup>1</sup>

(Проценти)

	2010	2011	2012					2013							
	VIII	VIII	VIII	IX	X	XI	XII	I	II	III	IV	V	VI	VII	VIII
Строителство - общо	-9.4	-9.7	0.8	-2.6	5.3	1.1	-12.4	-2.2	8.0	-5.8	3.7	-11.0	-8.7	-6.8	-9.5
Сградно строителство	-22.2	-4.9	-3.7	-7.6	-1.1	-4.0	-11.4	0.7	15.1	-1.6	6.4	-8.9	-6.4	-5.5	-7.2
Гражданско/инженерно строителство	14.2	-15.6	7.1	4.5	14.6	8.2	-13.9	-6.4	-1.2	-11.4	0.1	-13.9	-11.5	-8.5	-12.3

<sup>1</sup> Календарно изгладени данни.