



## ИНДЕКСИ<sup>1</sup> НА СТРОИТЕЛНАТА ПРОДУКЦИЯ ПРЕЗ ЮНИ 2013 ГОДИНА<sup>2</sup>

По предварителни данни през юни 2013 г. индексът на продукцията в сектор „Строителство“, изчислен въз основа на сезонно изгладени данни<sup>3</sup>, е с 0.1% под равнището от предходния месец (табл. 2).

Календарно изгладените данни<sup>4</sup> показват намаление от 8.8% на строителната продукция през юни 2013 г. в сравнение със същия месец на 2012 година (табл. 4).

Фиг. 1. Индекси на строителната продукция (2010 = 100)



<sup>1</sup> Данните за юни 2013 г. са предварителни.

<sup>2</sup> Месечните индекси показват краткосрочните изменения на строителната продукция между два сравнявани периода. Тази информация може да се използва за анализ на текущото състояние на строителството в страната, както и за краткосрочни прогнози за бъдещото му развитие. За изчисляване на индексите се използва получената информация за отработеното време в строителството от провежданото месечно извадково наблюдение на строителни предприятия, чиято продукция надхвърля 75% от общата строителна продукция в страната. Индексите на строителната продукция са изчислени при база 2010 = 100.

<sup>3</sup> Сезонното изглаждане е статистически метод за отстраняване на сезонния компонент на времевия ред.

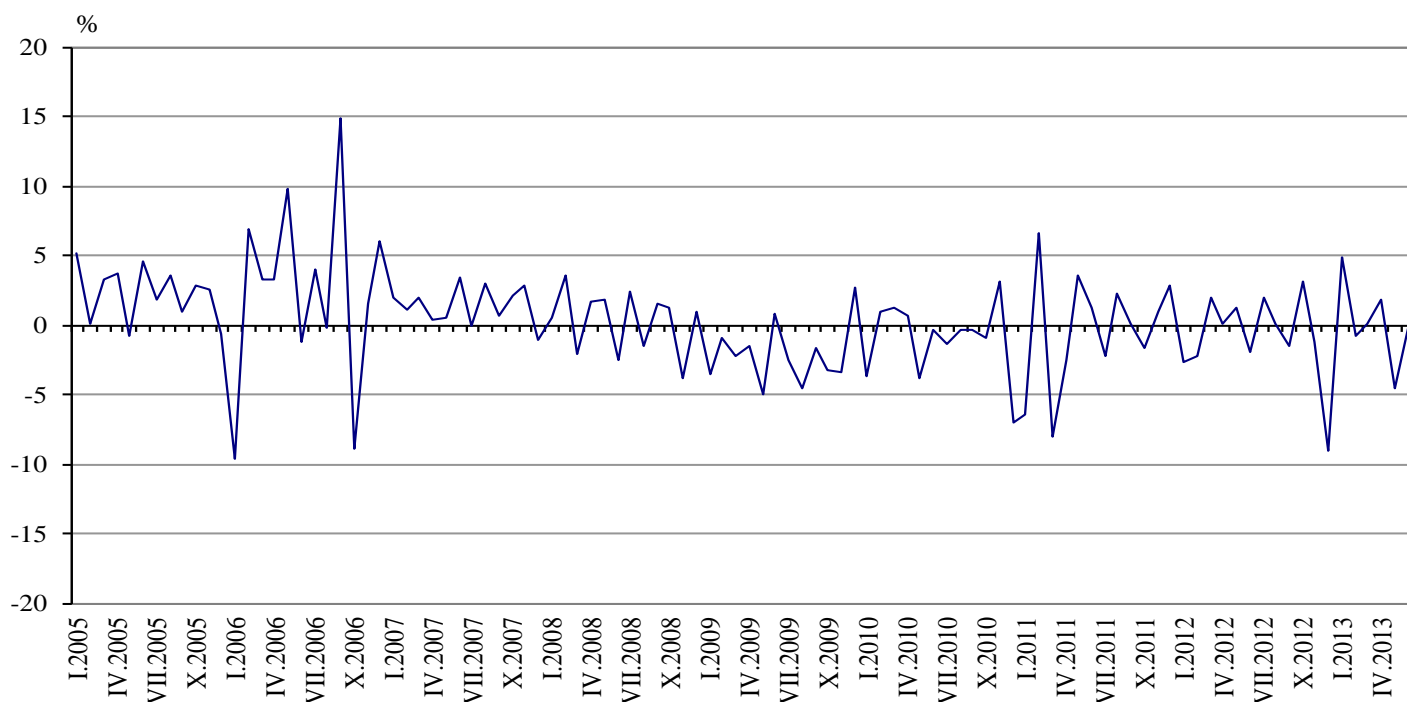
<sup>4</sup> Календарното изглаждане представлява отстраняване на вариациите в месечните данни, дължащи се на различния брой календарни и работни дни в месеците, на националните празници, както и на наличието на екстремни стойности (например наличието на повече неработни дни през май може да допринесе за спад на производството в някои дейности).



## Месечни изменения

През юни 2013 г. индексът на произведената строителна продукция, изчислен от сезонно изгладени данни, е под равнището от предходния месец, като продукцията от гражданското/инженерното строителство бележи намаление от 0.8%, докато сградното строителство се увеличава с 0.5% (табл. 2).

**Фиг. 2. Процентно изменение на индексите на строителната продукция спрямо предходния месец (Сезонно изгладени, 2010 = 100)**



**1. Индекси на строителната продукция (Сезонно изгладени, 2010 = 100)**

	2012							2013					
	VI	VII	VIII	IX	X	XI	XII	I	II	III	IV	V	VI
<b>Строителство - общо</b>	<b>86.0</b>	<b>87.6</b>	<b>87.7</b>	<b>86.4</b>	<b>89.1</b>	<b>88.0</b>	<b>80.0</b>	<b>83.9</b>	<b>83.2</b>	<b>83.3</b>	<b>84.8</b>	<b>80.9</b>	<b>80.8</b>
Сградно строителство	87.4	88.4	87.7	86.7	87.5	86.9	85.3	88.7	87.9	89.5	88.3	85.1	85.5
Гражданско/инженерно строителство	84.2	86.5	87.7	86.1	91.1	89.4	73.4	77.9	77.3	75.6	80.4	75.6	75.0



## 2. Процентно изменение на индексите на строителната продукция спрямо предходния месец<sup>1</sup>

	2012							2013					
	VI	VII	VIII	IX	X	XI	XII	I	II	III	IV	V	VI
<b>Строителство - общо</b>	-1.9	1.9	0.1	-1.5	3.1	-1.2	-9.1	4.9	-0.8	0.1	1.8	-4.6	-0.1
Сградно строителство	-1.5	1.1	-0.8	-1.1	0.9	-0.7	-1.8	4.0	-0.9	1.8	-1.3	-3.6	0.5
Гражданско/инженерно строителство	-2.5	2.7	1.4	-1.8	5.8	-1.9	-17.9	6.1	-0.8	-2.2	6.3	-6.0	-0.8

<sup>1</sup>Сезонно изгладени данни.

### Годишни изменения

На годишна база намалението на строителната продукция през юни 2013 г., изчислено от календарно изгладени данни, се определя от отрицателния темп както при гражданското/инженерното, така и при сградното строителство, където е регистриран спад съответно от 11.9 и 6.3% (табл. 4).

## 3. Индекси на строителната продукция (Календарно изгладени, 2010 = 100)

	2010	2011	2012							2013					
	VI	VI	VI	VII	VIII	IX	X	XI	XII	I	II	III	IV	V	VI
<b>Строителство - общо</b>	108.6	94.9	91.7	95.8	96.0	86.3	98.8	93.1	71.8	74.9	73.9	81.5	86.9	79.8	83.6
Сградно строителство	106.2	101.1	92.2	97.6	97.2	87.2	98.3	92.4	74.9	80.9	79.9	87.8	91.3	82.8	86.4
Гражданско/инженерно строителство	111.5	87.1	91.0	93.6	94.5	85.2	99.5	93.9	68.0	67.4	66.4	73.6	81.5	76.0	80.2



#### 4. Процентно изменение на индексите на строителната продукция спрямо съответния месец на предходната година<sup>1</sup>

	2010	2011	2012						2013						
	VI	VI	VI	VII	VIII	IX	X	XI	XII	I	II	III	IV	V	VI
Строителство - общо	-15.6	-12.6	-3.4	2.9	0.8	-2.6	5.3	1.1	-12.4	-2.2	8.0	-5.8	3.7	-11.0	-8.8
Сградно строителство	-29.9	-4.8	-8.8	-1.9	-3.7	-7.6	-1.1	-4.0	-11.4	0.7	15.1	-1.6	6.4	-8.9	-6.3
Гражданско/инженерно строителство	11.1	-21.9	4.5	9.9	7.1	4.5	14.6	8.2	-13.9	-6.4	-1.2	-11.4	0.1	-13.9	-11.9

<sup>1</sup> Календарно изгладени данни.