

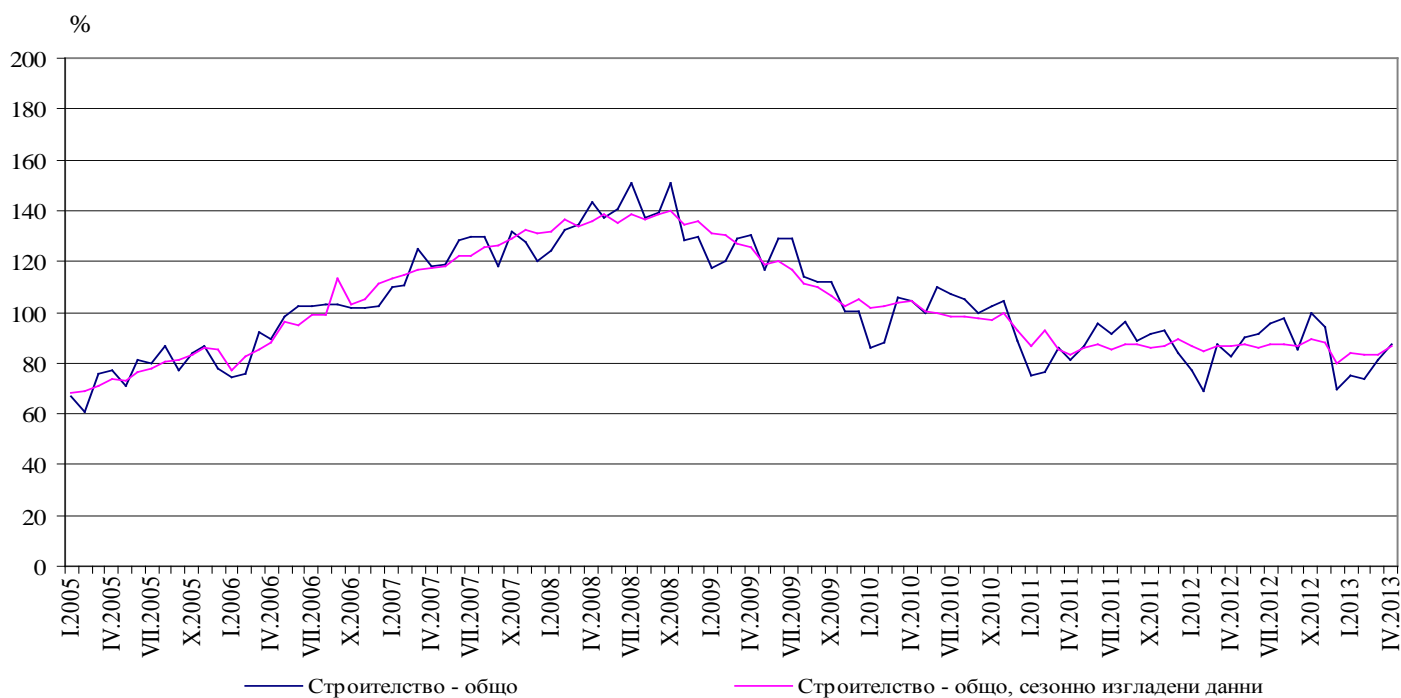


ИНДЕКСИ¹ НА СТРОИТЕЛНАТА ПРОДУКЦИЯ ПРЕЗ АПРИЛ 2013 ГОДИНА²

По предварителни данни през април 2013 г. индексът на продукцията в сектор „Строителство“, изчислен въз основа на сезонно изгладени данни³, е с 4.2% над равнището от предходния месец (табл. 2).

Календарно изгладените данни⁴ показват увеличение от 4.1% на строителната продукция през април 2013 г. в сравнение със същия месец на 2012 година (табл. 4).

Фиг. 1. Индекси на строителната продукция (2010 = 100)



¹ Данните за април 2013 г. са предварителни.

² Месечните индекси показват краткосрочните изменения на строителната продукция между два сравнявани периода. Тази информация може да се използва за анализ на текущото състояние на строителството в страната, както и за краткосрочни прогнози за бъдещото му развитие. За изчисляване на индексите се използва получената информация за отработеното време в строителството от провежданото месечно извадково наблюдение на строителни предприятия, чиято продукция надхвърля 75% от общата строителна продукция в страната. Индексите на строителната продукция са изчислени при база (2010 = 100).

³ Сезонното изглаждане е статистически метод за отстраняване на сезонния компонент на времевия ред и е особено подходящ за дългосрочни сравнения на данните

⁴ Календарното изглаждане, представлява отстраняване на вариациите в месечните данни, дължащи се на различния брой календарни и работни дни в месеците, на националните празници, както и на наличието на екстремни стойности (например, наличието на повечето неработни дни през май може да допринесе за спад на производството в някои дейности).

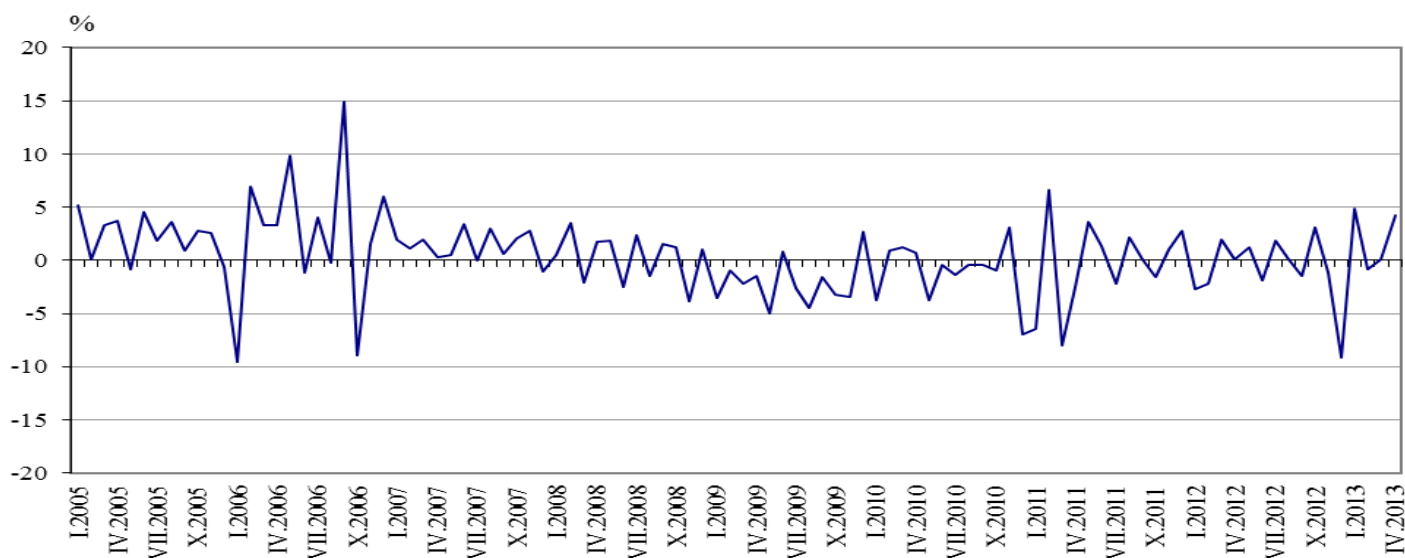
Сезонно и календарно изгладените данни за периода 2000 - 2013 г. са публикувани в интернет страницата на НСИ: (<http://www.nsi.bg/otrasal.php?otr=4>).



Месечни изменения

През април 2013 г. индексът на произведената строителна продукция, изчислен от сезонно изгладени данни, е над равнището от предходния месец, като продукцията от гражданското/инженерното строителство се увеличава със 7.8%, а от сградното строителство - с 1.8% (табл. 2).

Фиг. 2. Процентно изменение на индексите на строителната продукция спрямо предходния месец (Сезонно изгладени, 2010 = 100)



1. Индекси на строителната продукция (Сезонно изгладени, 2010 = 100)

	2012										2013			
	IV	V	VI	VII	VIII	IX	X	XI	XII	I	II	III	IV	
Строителство - общо	86.7	87.7	86.0	87.6	87.7	86.4	89.1	88.0	80.0	83.9	83.2	83.3	86.8	
Сградно строителство	89.4	88.7	87.4	88.4	87.7	86.7	87.5	86.9	85.3	88.7	87.9	89.5	91.1	
Гражданско/инженерно строителство	83.4	86.4	84.2	86.5	87.7	86.1	91.1	89.4	73.4	77.9	77.3	75.6	81.5	



2. Процентно изменение на индексите на строителната продукция спрямо предходния месец¹

	2012									2013			
	IV	V	VI	VII	VIII	IX	X	XI	XII	I	II	III	IV
Строителство - общо	0.1	1.2	-1.9	1.9	0.1	-1.5	3.1	-1.2	-9.1	4.9	-0.8	0.1	4.2
Сградно строителство	-0.1	-0.8	-1.5	1.1	-0.8	-1.1	0.9	-0.7	-1.8	4.0	-0.9	1.8	1.8
Гражданско/инженерно строителство	0.6	3.6	-2.5	2.7	1.4	-1.8	5.8	-1.9	-17.9	6.1	-0.8	-2.2	7.8

¹ Сезонно изгладени данни.

Годишни изменения

На годишна база увеличението на строителната продукция през април 2013 г., изчислено от календарно изгладени данни, се определя предимно от положителния темп при сградното строителство, където нарастването е с 6.5%, а при гражданско/инженерното строителство увеличението е с 0.7% (табл. 4).

3. Индекси на строителната продукция (Календарно изгладени, 2010 = 100)

	2010	2011	2012									2013			
	IV	IV	IV	V	VI	VII	VIII	IX	X	XI	XII	I	II	III	IV
Строителство - общо	105.0	80.5	83.8	89.7	91.7	95.8	96.0	86.3	98.8	93.1	71.8	74.9	73.9	81.5	87.2
Сградно строителство	103.1	86.6	85.8	90.9	92.2	97.6	97.2	87.2	98.3	92.4	74.9	80.9	79.9	87.8	91.4
Гражданско/инженерно строителство	107.3	72.9	81.4	88.3	91.0	93.6	94.5	85.2	99.5	93.9	68.0	67.4	66.4	73.6	82.0



4. Процентно изменение на индексите на строителната продукция спрямо съответния месец на предходната година ¹

	2010	2011	2012									2013			
	IV	IV	IV	V	VI	VII	VIII	IX	X	XI	XII	I	II	III	IV
Строителство - общо	-18.7	-23.3	4.1	2.6	-3.4	2.9	0.8	-2.6	5.3	1.1	-12.4	-2.2	8.0	-5.8	4.1
Сградно строителство	-33.5	-16.0	-0.9	-2.9	-8.8	-1.9	-3.7	-7.6	-1.1	-4.0	-11.4	0.7	15.1	-1.6	6.5
Гражданско/инженерно строителство	10.7	-32.1	11.7	10.8	4.5	9.9	7.1	4.5	14.6	8.2	-13.9	-6.4	-1.2	-11.4	0.7

¹ Календарно изгладени данни.