



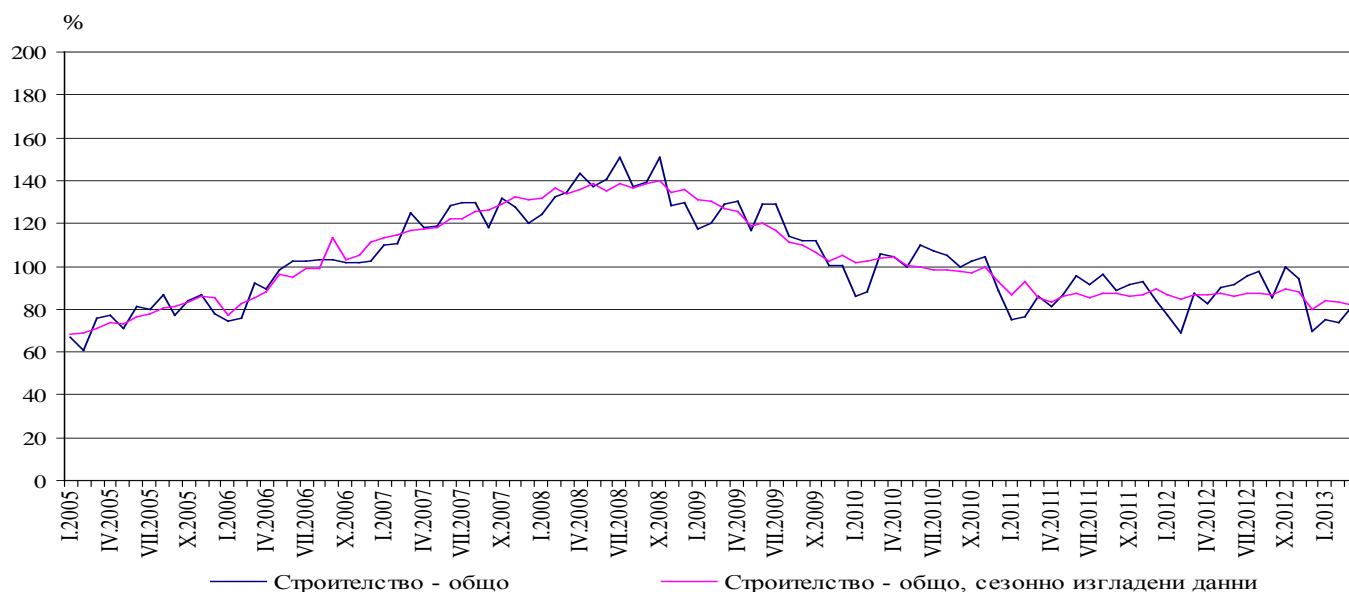
## ИНДЕКСИ<sup>1</sup> НА СТРОИТЕЛНАТА ПРОДУКЦИЯ ПРЕЗ МАРТ 2013 ГОДИНА<sup>2</sup>

В изпълнение на изискванията на Регламент (ЕС) № 1165/98 и променящия го Регламент (ЕС) № 1158/2005 от началото на 2013 г. е сменена базисната година за краткосрочната бизнес статистика. Всички краткосрочни показатели, представяни във формата на индекси, се изчисляват и публикуват при база 2010 година. Динамичните редове са преизчислени при новата базисна година и след публикуването на данните за първия отчетен период на 2013 г. могат да бъдат намерени на интернет страницата на НСИ: <http://www.nsi.bg/otrasal.php?otr=2>.

По предварителни данни през март 2013 г. индексът на продукцията в сектор „Строителство“, изчислен въз основа на сезонно изгладени данни<sup>3</sup>, е с 1.3% под равнището от предходния месец (табл. 2).

Календарно изгладените данни<sup>4</sup> показват намаление от 5.7% на строителната продукция през март 2013 г. в сравнение със същия месец на 2012 година (табл. 4).

**Фиг. 1. Индекси на строителната продукция (2010 = 100)**



<sup>1</sup> Данните за март 2013 г. са предварителни.

<sup>2</sup> Месечните индекси показват краткосрочните изменения на строителната продукция между два сравнявани периода. Тази информация може да се използва за анализ на текущото състояние на строителството в страната, както и за краткосрочни прогнози за бъдещото му развитие. За изчисляване на индексите се използва получената информация за отработеното време в строителството от провежданото месечно извадково наблюдение на строителни предприятия, чиято продукция надхвърля 75% от общата строителна продукция в страната. Индексите на строителната продукция са изчислени при база 2010 = 100.

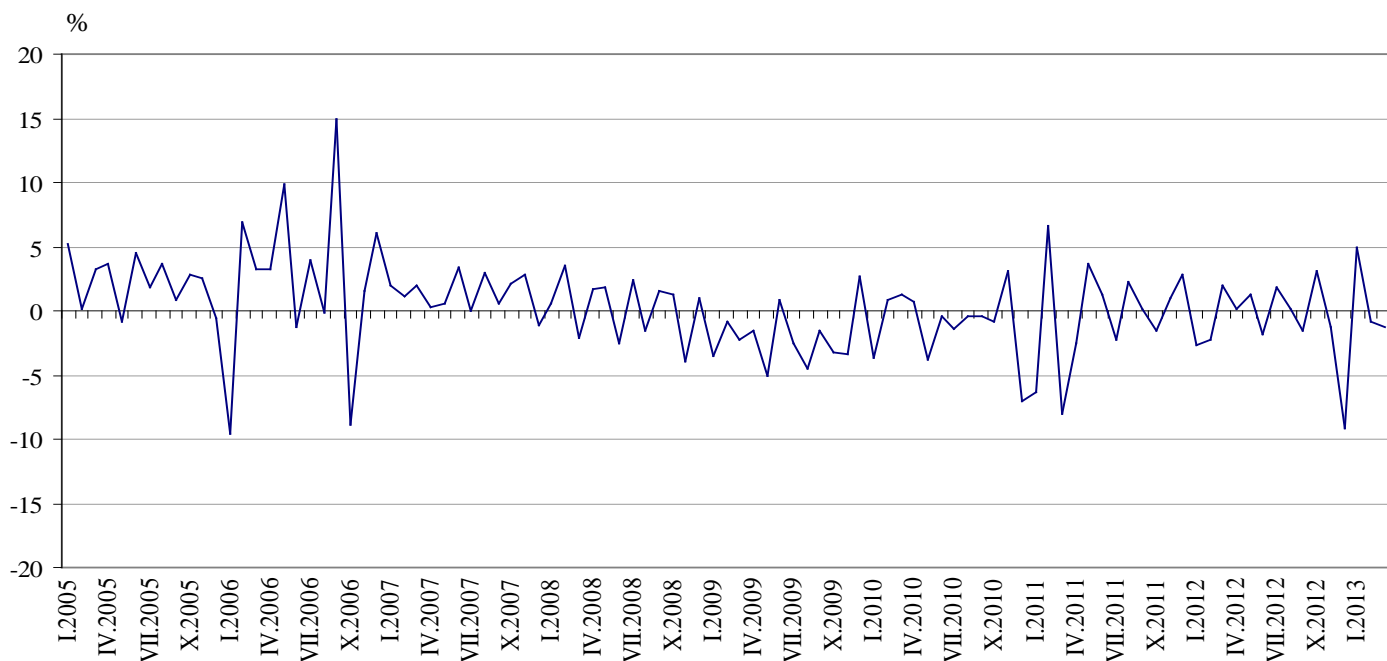
<sup>3</sup> Сезонното изглаждане е статистически метод за отстраняване на сезонния компонент на времевия ред и е особено подходящ за дългосрочни сравнения на данните.

<sup>4</sup> Календарното изглаждане представлява отстраняване на вариациите в месечните данни, дължащи се на различния брой календарни и работни дни в месеците, на националните празници, както и на наличието на екстремни стойности (например наличието на повечето неработни дни през май може да допринесе за спад на производството в някои дейности).

Сезонно и календарно изгладените данни за периода 2000 - 2013 г. са публикувани в интернет страницата на НСИ (<http://www.nsi.bg/otrasal.php?otr=4>).



**Фиг. 2. Процентно изменение на индексите на строителната продукция спрямо предходния месец (Сезонно изгладени, 2010 = 100)**



**1. Индекси на строителната продукция (Сезонно изгладени, 2010 = 100)**

	2012										2013		
	III	IV	V	VI	VII	VIII	IX	X	XI	XII	I	II	III
<b>Строителство - общо</b>	86.6	86.7	87.7	86.0	87.6	87.7	86.4	89.1	88.0	80.0	83.9	83.2	82.1
Сградно строителство	89.5	89.4	88.7	87.4	88.4	87.7	86.7	87.5	86.9	85.3	88.7	87.9	87.9
Гражданско/инженерно строителство	82.9	83.4	86.4	84.2	86.5	87.7	86.1	91.1	89.4	73.4	77.9	77.3	74.8



## Месечни изменения

През март 2013 г. индексът на произведената строителна продукция, изчислен от сезонно изгладени данни, е под равнището от предходния месец, като продукцията от гражданското/инженерното строителство намалява с 3.2%, докато при сградното строителство няма промяна в сравнение с февруари (табл. 2).

### 2. Процентно изменение на индексите на строителната продукция спрямо предходния месец<sup>1</sup>

	2012										2013		
	III	IV	V	VI	VII	VIII	IX	X	XI	XII	I	II	III
Строителство - общо	2.0	0.1	1.2	-1.9	1.9	0.1	-1.5	3.1	-1.2	-9.1	4.9	-0.8	-1.3
Сградно строителство	0.3	-0.1	-0.8	-1.5	1.1	-0.8	-1.1	0.9	-0.7	-1.8	4.0	-0.9	0.0
Гражданско/инженерно строителство	4.3	0.6	3.6	-2.5	2.7	1.4	-1.8	5.8	-1.9	-17.9	6.1	-0.8	-3.2

<sup>1</sup> Сезонно изгладени данни.

### 3. Индекси на строителната продукция (Календарно изгладени, 2010 = 100)

	2010	2011	2012										2013		
	III	III	III	IV	V	VI	VII	VIII	IX	X	XI	XII	I	II	III
Строителство - общо	105.1	85.0	86.5	83.8	89.7	91.7	95.8	96.0	86.3	98.8	93.1	71.8	74.9	73.9	81.6
Сградно строителство	106.6	91.2	89.2	85.8	90.9	92.2	97.6	97.2	87.2	98.3	92.4	74.9	80.9	79.9	88.0
Гражданско/инженерно строителство	103.3	77.4	83.1	81.4	88.3	91.0	93.6	94.5	85.2	99.5	93.9	68.0	67.4	66.4	73.6



## Годишни изменения

На годишна база намалението на строителната продукция през март 2013 г., изчислено от календарно изгладени данни, се определя предимно от отрицателния темп при гражданското/инженерното строителство, където спадът е 11.4%, докато при сградното строителство понижението е 1.3% (табл. 4).

### 4. Процентно изменение на индексите на строителната продукция спрямо съответния месец на предходната година<sup>1</sup>

	2010	2011	2012										2013		
	III	III	III	IV	V	VI	VII	VIII	IX	X	XI	XII	I	II	III
Строителство - общо	-19.3	-19.1	1.8	4.1	2.6	-3.4	2.9	0.8	-2.6	5.3	1.1	-12.4	-2.2	8.0	-5.7
Сградно строителство	-32.4	-14.4	-2.2	-0.9	-2.9	-8.8	-1.9	-3.7	-7.6	-1.1	-4.0	-11.4	0.7	15.1	-1.3
Гражданско/инженерно строителство	7.5	-25.1	7.4	11.7	10.8	4.5	9.9	7.1	4.5	14.6	8.2	-13.9	-6.4	-1.2	-11.4

<sup>1</sup> Календарно изгладени данни.