



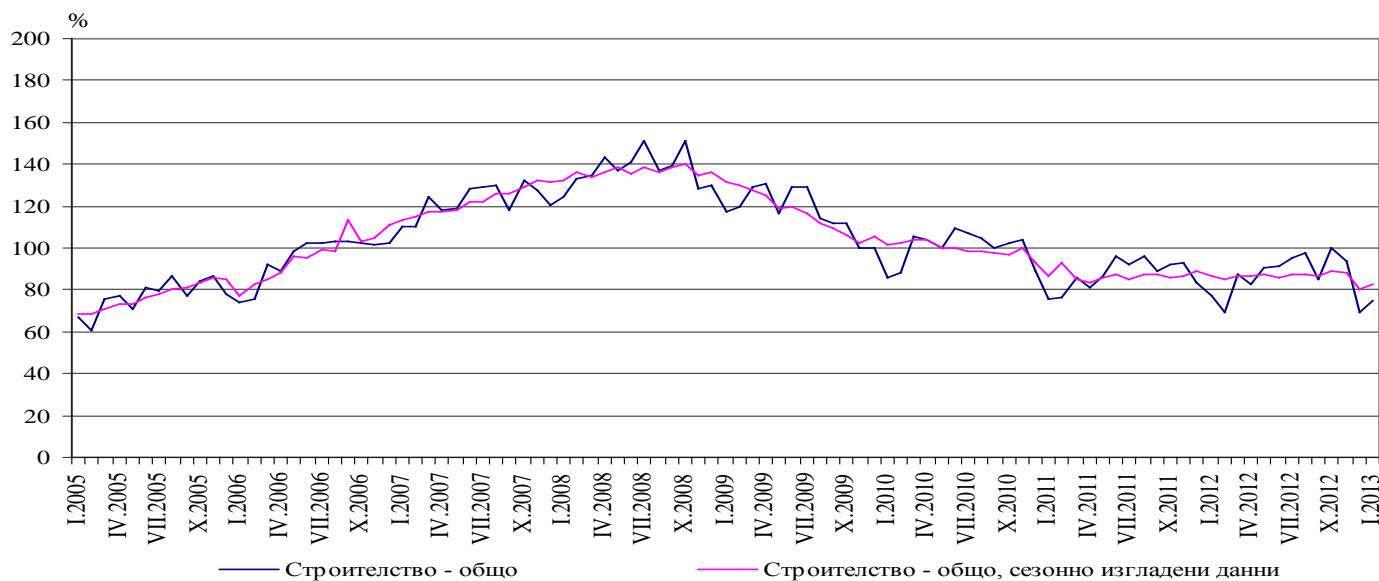
## ИНДЕКСИ<sup>1</sup> НА СТРОИТЕЛНАТА ПРОДУКЦИЯ ПРЕЗ ЯНУАРИ 2013 ГОДИНА<sup>2</sup>

В изпълнение на изискванията на Регламент (ЕС) № 1165/98 и променящия го Регламент (ЕС) № 1158/2005 от началото на 2013 г. е сменена базисната година за Краткосрочната бизнес статистика. Всички краткосрочни показатели, представяни във формата на индекси, се изчисляват и публикуват при база 2010 година. Динамичните редове са преизчислени при новата базисна година и след публикуването на данните за първия отчетен период на 2013 г. могат да бъдат намерени в интернет страницата на НСИ: <http://www.nsi.bg/otrasal.php?otr=2>.

По предварителни данни през януари 2013 г. индексът на продукцията в сектор „Строителство“, изчислен въз основа на сезонно изгладени данни<sup>3</sup>, е с 3.8% над равнището от предходния месец (табл. 2).

Календарно изгладените данни<sup>4</sup> показват намаление от 3.1% на строителната продукция през януари 2013 г. в сравнение със същия месец на 2012 година (табл. 4).

**Фиг. 1. Индекси на строителната продукция (2010 = 100)**



<sup>1</sup> Данните за януари 2013 г. са предварителни.

<sup>2</sup> Месечните индекси показват краткосрочните изменения на строителната продукция между два сравнявани периода. Тази информация може да се използва за анализ на текущото състояние на строителството в страната, както и за краткосрочни прогнози за бъдещото му развитие. За изчисляване на индексите се използва получената информация за отработеното време в строителството от провежданото месечно извадково наблюдение на строителни предприятия, чиято продукция надхвърля 75% от общата строителна продукция в страната. Индексите на строителната продукция са изчислени при база 2010 = 100.

<sup>3</sup> Сезонното изглаждане е статистически метод за отстраняване на сезонния компонент на времевия ред и е особено подходящо за дългосрочни сравнения на данните.

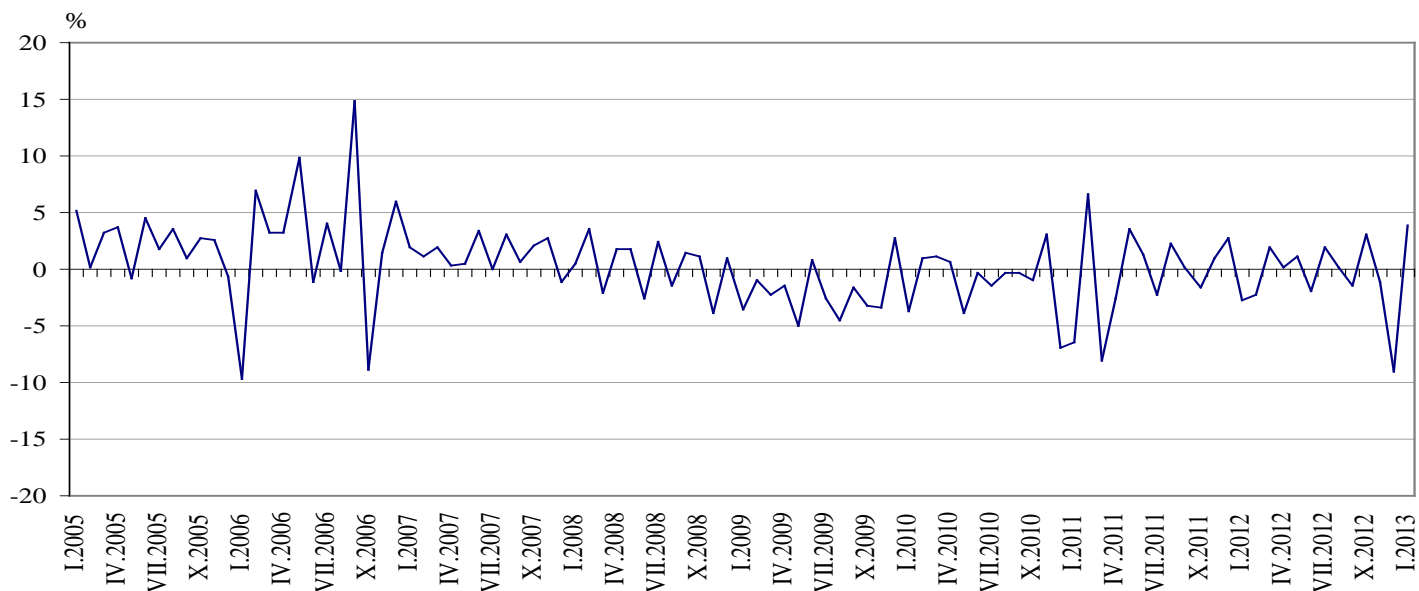
<sup>4</sup> Календарното изглаждане представлява отстраняване на вариациите в месечните данни, дължащи се на различния брой календарни и работни дни в месеците, на националните празници, както и на наличието на екстремни стойности (например наличието на повече неработни дни през май може да допринесе за спад на производството в някои дейности).

Сезонно и календарно изгладените данни за периода 2000 - 2013 г. са публикувани в интернет страницата на НСИ: <http://www.nsi.bg/otrasal.php?otr=4>.



www.nsi.bg

**Фиг. 2. Процентно изменение на индексите на строителната продукция спрямо предходния месец (Сезонно изгладени, 2010 = 100)**



**1. Индекси на строителната продукция (Сезонно изгладени, 2010 = 100)**

|                                   | 2012        |             |             |             |             |             |             |             |             |             |             |             | 2013        |
|-----------------------------------|-------------|-------------|-------------|-------------|-------------|-------------|-------------|-------------|-------------|-------------|-------------|-------------|-------------|
|                                   | I           | II          | III         | IV          | V           | VI          | VII         | VIII        | IX          | X           | XI          | XII         | I           |
| <b>Строителство - общо</b>        | <b>86.8</b> | <b>84.9</b> | <b>86.6</b> | <b>86.7</b> | <b>87.7</b> | <b>86.0</b> | <b>87.6</b> | <b>87.7</b> | <b>86.4</b> | <b>89.1</b> | <b>88.0</b> | <b>80.0</b> | <b>83.0</b> |
| Сградно строителство              | 89.4        | 89.2        | 89.5        | 89.4        | 88.7        | 87.4        | 88.4        | 87.7        | 86.7        | 87.5        | 86.9        | 85.3        | 86.7        |
| Гражданско/инженерно строителство | 83.5        | 79.5        | 82.9        | 83.4        | 86.4        | 84.2        | 86.5        | 87.7        | 86.1        | 91.1        | 89.4        | 73.4        | 78.3        |



www.nsi.bg

### Месечни изменения

През януари 2013 г. индексът на произведената строителна продукция, изчислен от сезонно изгладени данни, е над равнището от предходния месец, като продукцията от гражданското/инженерното строителство се увеличава с 6.7%, а от сградното строителство - с 1.6% (табл. 2).

## 2. Процентно изменение на индексите на строителната продукция спрямо предходния месец<sup>1</sup>

|                                   | 2012 |      |     |      |      |      |     |      |      |     |      |       | 2013 |
|-----------------------------------|------|------|-----|------|------|------|-----|------|------|-----|------|-------|------|
|                                   | I    | II   | III | IV   | V    | VI   | VII | VIII | IX   | X   | XI   | XII   | I    |
| Строителство - общо               | -2.7 | -2.2 | 2.0 | 0.1  | 1.2  | -1.9 | 1.9 | 0.1  | -1.5 | 3.1 | -1.2 | -9.1  | 3.8  |
| Сградно строителство              | -2.6 | -0.2 | 0.3 | -0.1 | -0.8 | -1.5 | 1.1 | -0.8 | -1.1 | 0.9 | -0.7 | -1.8  | 1.6  |
| Гражданско/инженерно строителство | -2.9 | -4.8 | 4.3 | 0.6  | 3.6  | -2.5 | 2.7 | 1.4  | -1.8 | 5.8 | -1.9 | -17.9 | 6.7  |

<sup>1</sup>Сезонно изгладени данни.

## 3. Индекси на строителната продукция (Календарно изгладени, 2010 = 100)

|                                   | 2010 | 2011 | 2012 |      |      |      |      |      |      |      |      |      |      |      | 2013 |
|-----------------------------------|------|------|------|------|------|------|------|------|------|------|------|------|------|------|------|
|                                   | I    | I    | I    | II   | III  | IV   | V    | VI   | VII  | VIII | IX   | X    | XI   | XII  | I    |
| Строителство - общо               | 86.7 | 75.4 | 76.6 | 68.4 | 86.5 | 83.8 | 89.7 | 91.7 | 95.8 | 96.0 | 86.3 | 98.8 | 93.1 | 71.8 | 74.2 |
| Сградно строителство              | 92.4 | 82.3 | 80.3 | 69.4 | 89.2 | 85.8 | 90.9 | 92.2 | 97.6 | 97.2 | 87.2 | 98.3 | 92.4 | 74.9 | 79.6 |
| Гражданско/инженерно строителство | 79.7 | 66.9 | 72.0 | 67.2 | 83.1 | 81.4 | 88.3 | 91.0 | 93.6 | 94.5 | 85.2 | 99.5 | 93.9 | 68.0 | 67.6 |



## Годишни изменения

На годишна база намалението на строителната продукция през януари 2013 г. се определя предимно от отрицателния темп при гражданското/инженерното строителство, при което намалението, изчислено от календарно изгладени данни, е с 6.1%, а при сградното строителство - с 0.9% (табл. 4).

### 4. Процентно изменение на индексите на строителната продукция спрямо съответния месец на предходната година<sup>1</sup>

|                                   | 2010  | 2011  | 2012 |       |      |      |      |      |      |      |      |      |      |       | 2013 |
|-----------------------------------|-------|-------|------|-------|------|------|------|------|------|------|------|------|------|-------|------|
|                                   | I     | I     | I    | II    | III  | IV   | V    | VI   | VII  | VIII | IX   | X    | XI   | XII   | I    |
| Строителство - общо               | -27.2 | -13.0 | 1.6  | -10.4 | 1.8  | 4.1  | 2.6  | -3.4 | 2.9  | 0.8  | -2.6 | 5.3  | 1.1  | -12.4 | -3.1 |
| Сградно строителство              | -39.3 | -10.9 | -2.4 | -16.5 | -2.2 | -0.9 | -2.9 | -8.8 | -1.9 | -3.7 | -7.6 | -1.1 | -4.0 | -11.4 | -0.9 |
| Гражданско/инженерно строителство | 2.0   | -16.1 | 7.6  | -0.9  | 7.4  | 11.7 | 10.8 | 4.5  | 9.9  | 7.1  | 4.5  | 14.6 | 8.2  | -13.9 | -6.1 |

<sup>1</sup> Календарно изгладени данни.