

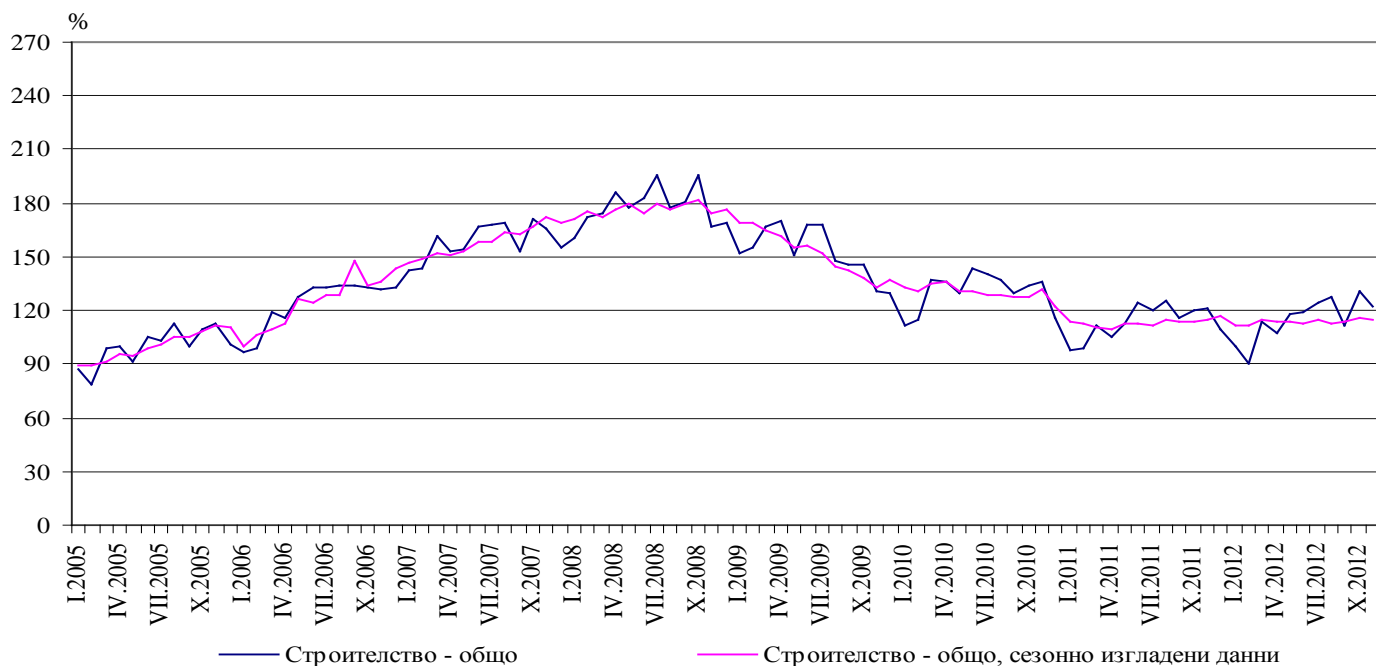


ИНДЕКСИ¹ НА СТРОИТЕЛНАТА ПРОДУКЦИЯ ПРЕЗ НОЕМВРИ 2012 ГОДИНА²

По предварителни данни на НСИ през ноември 2012 г. индексът на продукцията в сектор „Строителство“, изчислен въз основа на сезонно изгладени данни³, е с 1.1% под равнището от предходния месец (табл. 2).

Календарно изгладените данни⁴ показват увеличение от 1.2% на строителната продукция през ноември 2012 г. в сравнение със същия месец на 2011 година (табл. 4).

**Фиг. 1. Индекси на строителната продукция
(2005 = 100)**



¹ Данните за ноември 2012 г. са предварителни.

² Месечните индекси показват краткосрочните изменения на строителната продукция между два сравнявани периода. Тази информация може да се използва за анализ на текущото състояние на строителството в страната, както и за краткосрочни прогнози за бъдещото му развитие. За изчисляване на индексите се използва получената информация за отработеното време в строителството от провежданото месечно извадково наблюдение на строителни предприятия, чиято продукция надхвърля 75% от общата строителна продукция в страната. Индексите на строителната продукция са изчислени при база 2005 = 100.

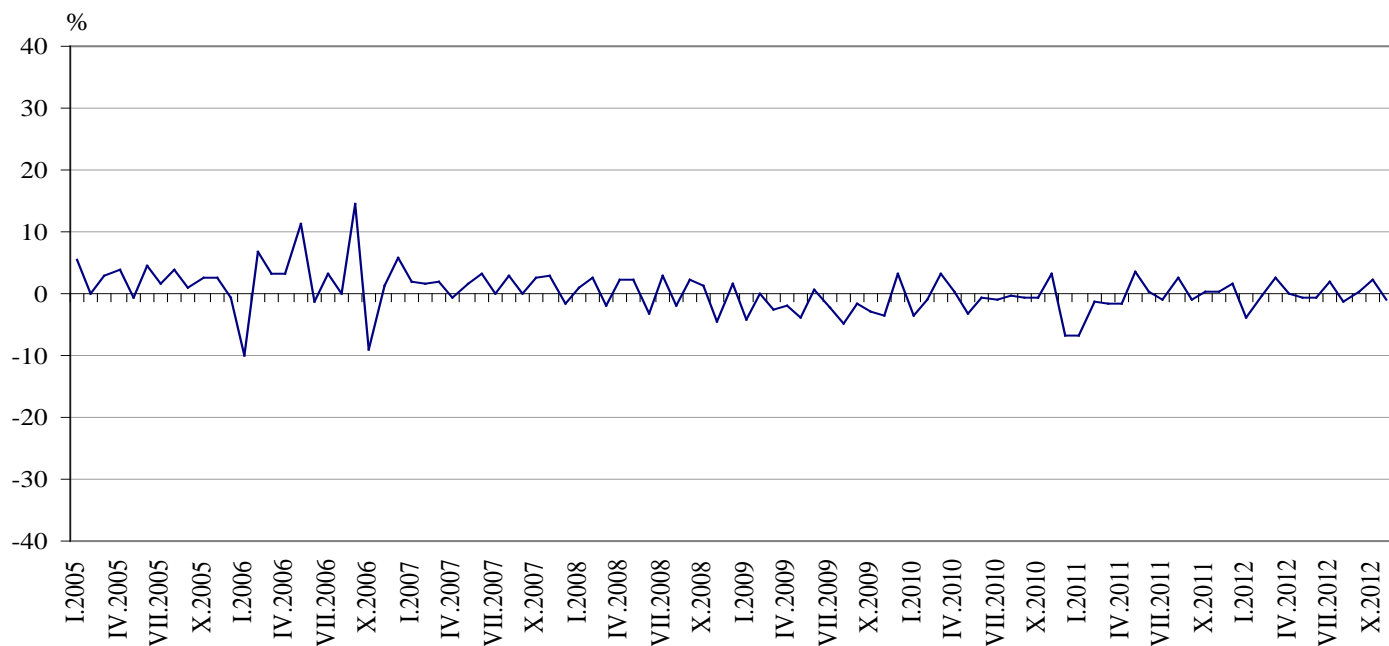
³ Сезонното изглаждане е статистически метод за отстраняване на сезонния компонент на времевия ред и е особено подходящ за дългосрочни сравнения на данните.

⁴ Календарното изглаждане представлява отстраняване на вариациите в месечните данни, дължащи се на различния брой календарни и работни дни в месеците, на националните празници, както и на наличието на екстремни стойности (например наличието на повечето неработни дни през май може да допринесе за спад на производството в някои дейности).

Сезонно и календарно изгладените данни за периода 2000 - 2012 г. са публикувани в интернет страницата на НСИ (<http://www.nsi.bg/otrasal.php?otr=4>).



Фиг. 2. Процентно изменение на индексите на строителната продукция спрямо предходния месец (Сезонно изгладени, 2005 = 100)



1. Индекси на строителната продукция (Сезонно изгладени, 2005 = 100)

| | 2011 | | 2012 | | | | | | | | | | |
|-----------------------------------|-------|-------|-------|-------|-------|-------|-------|-------|-------|-------|-------|-------|-------|
| | XI | XII | I | II | III | IV | V | VI | VII | VIII | IX | X | XI |
| Строителство - общо | 114.5 | 116.5 | 111.9 | 111.5 | 114.4 | 114.2 | 113.4 | 112.5 | 114.7 | 113.1 | 113.4 | 115.8 | 114.5 |
| Сградно строителство | 96.8 | 97.1 | 94.1 | 95.9 | 97.2 | 96.9 | 93.4 | 93.4 | 94.9 | 92.7 | 93.0 | 93.6 | 92.8 |
| Гражданско/инженерно строителство | 149.5 | 155.0 | 147.2 | 142.4 | 148.3 | 148.3 | 153.1 | 150.2 | 154.0 | 153.5 | 153.8 | 159.8 | 157.4 |



Месечни изменения

През ноември 2012 г. индексът на произведената строителна продукция, изчислен от сезонно изгладени данни, е под равнището от предходния месец, като продукцията от гражданско/инженерно строителство намалява с 1.5%, а от сградно строителство - с 0.9% (табл. 2).

2. Процентно изменение на индексите на строителната продукция спрямо предходния месец¹

| | 2011 | | 2012 | | | | | | | | | | |
|-----------------------------------|------|-----|------|------|-----|------|------|------|-----|------|-----|-----|------|
| | XI | XII | I | II | III | IV | V | VI | VII | VIII | IX | X | XI |
| Строителство - общо | 0.4 | 1.7 | -3.9 | -0.4 | 2.6 | -0.2 | -0.7 | -0.8 | 2.0 | -1.4 | 0.3 | 2.1 | -1.1 |
| Сградно строителство | -1.0 | 0.3 | -3.1 | 1.9 | 1.4 | -0.3 | -3.6 | 0.0 | 1.6 | -2.3 | 0.3 | 0.6 | -0.9 |
| Гражданско/инженерно строителство | 2.1 | 3.7 | -5.0 | -3.3 | 4.1 | 0.0 | 3.2 | -1.9 | 2.5 | -0.3 | 0.2 | 3.9 | -1.5 |

¹ Сезонно изгладени данни.

3. Индекси на строителната продукция (Календарно изгладени, 2005 = 100)

| | 2009 | 2010 | 2011 | | 2012 | | | | | | | | | | |
|-----------------------------------|-------|-------|-------|-------|-------|-------|-------|-------|-------|-------|-------|-------|-------|-------|-------|
| | XI | XI | XI | XII | I | II | III | IV | V | VI | VII | VIII | IX | X | XI |
| Строителство - общо | 131.4 | 135.8 | 120.2 | 107.7 | 100.0 | 88.6 | 113.1 | 109.8 | 115.7 | 119.5 | 125.0 | 125.2 | 112.4 | 128.7 | 121.7 |
| Сградно строителство | 120.6 | 107.8 | 102.9 | 91.0 | 85.9 | 73.8 | 95.5 | 92.1 | 95.9 | 98.1 | 103.7 | 103.7 | 92.2 | 104.6 | 98.9 |
| Гражданско/инженерно строителство | 152.7 | 191.3 | 154.4 | 140.6 | 128.0 | 117.9 | 147.9 | 144.7 | 154.9 | 161.8 | 167.1 | 167.7 | 152.3 | 176.5 | 166.8 |



Годишни изменения

На годишна база увеличението на строителната продукция през ноември 2012 г. се определя предимно от положителния темп при гражданското/инженерното строителство, където нарастването, изчислено от календарно изгладени данни, е 8.0%, докато при сградното строителство е регистрирано намаление от 3.9% (табл. 4).

4. Процентно изменение на индексите на строителната продукция спрямо съответния месец на предходната година¹

| | 2009 | 2010 | 2011 | | 2012 | | | | | | | | | | |
|-----------------------------------|-------|-------|-------|------|------|-------|------|-----|------|------|------|------|------|------|------|
| | XI | XI | XI | XII | I | II | III | IV | V | VI | VII | VIII | IX | X | XI |
| Строителство - общо | -22.2 | 3.3 | -11.5 | -4.9 | 1.1 | -11.1 | 2.0 | 4.0 | 2.9 | -3.6 | 3.6 | 0.7 | -2.7 | 6.0 | 1.2 |
| Сградно строителство | -29.2 | -10.6 | -4.5 | -2.9 | -2.4 | -16.8 | -2.0 | 0.1 | -3.3 | -9.3 | -1.6 | -3.6 | -7.9 | -0.6 | -3.9 |
| Гражданско/инженерно строителство | -8.2 | 25.3 | -19.3 | -7.4 | 6.3 | -2.9 | 7.5 | 9.2 | 11.9 | 4.4 | 10.7 | 6.7 | 4.4 | 14.9 | 8.0 |

¹ Календарно изгладени данни.