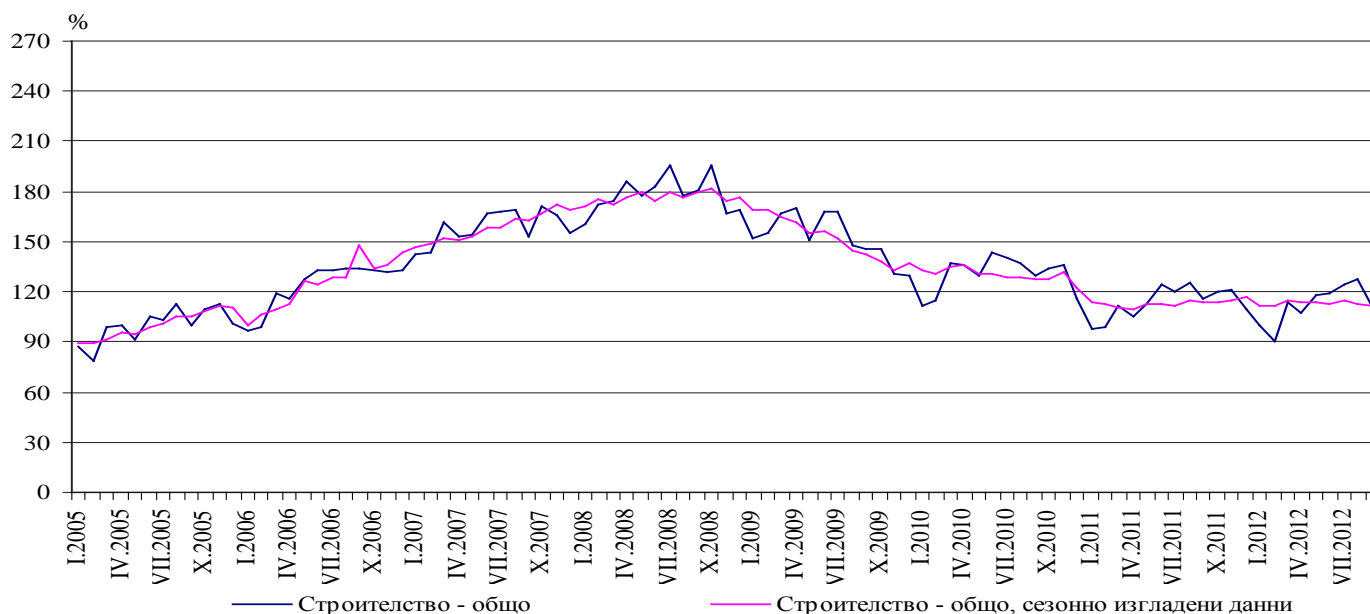


ИНДЕКСИ¹ НА СТРОИТЕЛНАТА ПРОДУКЦИЯ ПРЕЗ СЕПТЕМВРИ 2012 ГОДИНА²

По предварителни данни на НСИ през септември 2012 г. индексът на продукцията в сектор „Строителство“, изчислен въз основа на сезонно изгладени данни³, е с 1.1% под равнището от предходния месец (табл. 2).

Календарно изгладените данни⁴ показват намаление от 2.9% на строителната продукция през септември 2012 г. в сравнение със същия месец на 2011 година (табл. 4).

Фиг. 1. Индекси на строителната продукция
(2005 = 100)



¹ Данните за септември 2012 г. са предварителни.

² Месечните индекси показват краткосрочните изменения на строителната продукция между два сравнявани периода. Тази информация може да се използва за анализ на текущото състояние на строителството в страната, както и за краткосрочни прогнози за бъдещото му развитие. За изчисляване на индексите се използва получената информация за отработеното време в строителството от провежданото месечно извадково наблюдение на строителни предприятия, чиято продукция надхвърля 75% от общата строителна продукция в страната. Индексите на строителната продукция са изчислени при база 2005 = 100.

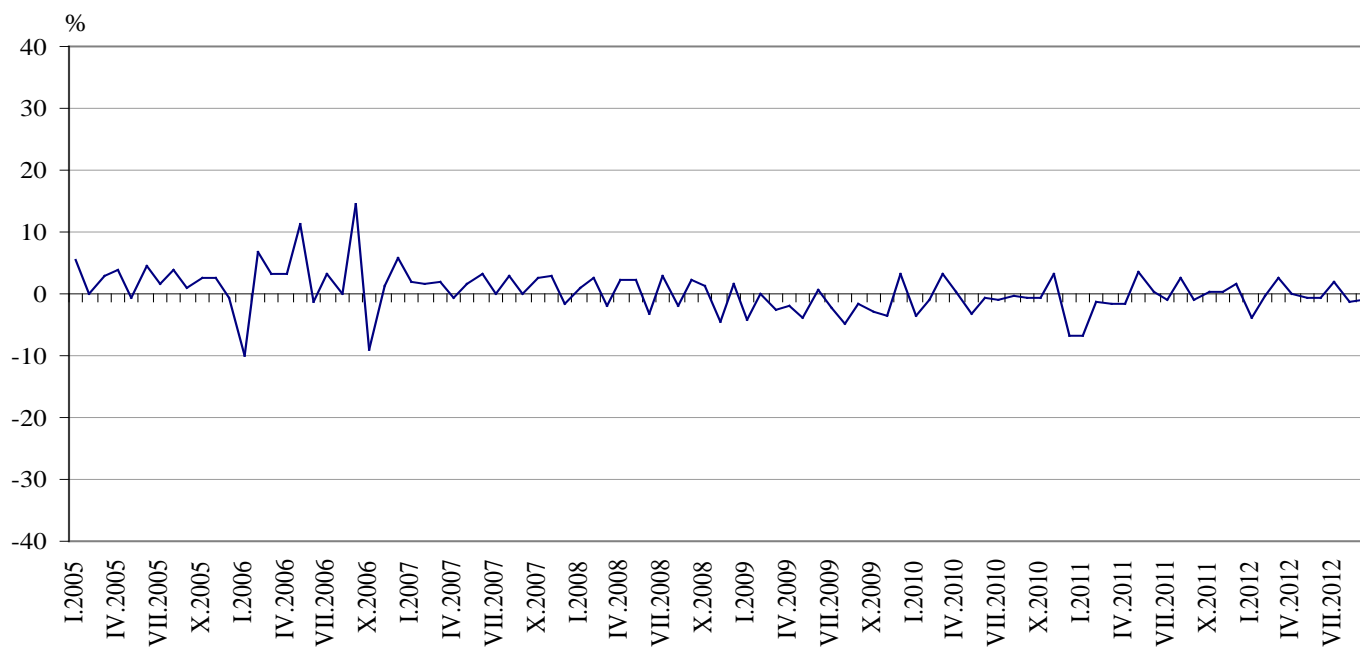
³ Сезонното изглаждане е статистически метод за отстраняване на сезонния компонент на времевия ред и е особено подходящо за дългосрочни сравнения на данните.

⁴ Календарното изглаждане представлява отстраняване на вариациите в месечните данни, дължащи се на различния брой календарни и работни дни в месеците, на националните празници, както и на наличието на екстремни стойности (например наличието на повече неработни дни през май може да допринесе за спад на производството в някои дейности).

Сезонно и календарно изгладените данни за периода 2000 - 2012 г. са публикувани в интернет страницата на НСИ: <http://www.nsi.bg/otrasal.php?otr=4>.



**Фиг. 2. Процентно изменение на индексите на строителната продукция спрямо предходния месец
(Сезонно изгладени, 2005 = 100)**



**1. Индекси на строителната продукция
(Сезонно изгладени, 2005 = 100)**

	2011				2012								
	IX	X	XI	XII	I	II	III	IV	V	VI	VII	VIII	IX
Строителство - общо	113.7	114.1	114.5	116.5	111.9	111.5	114.4	114.2	113.4	112.5	114.7	113.1	111.9
Сградно строителство	97.6	97.8	96.8	97.1	94.1	95.9	97.2	96.9	93.4	93.4	94.9	92.7	91.5
Гражданско/инженерно строителство	145.7	146.4	149.5	155.0	147.2	142.4	148.3	148.3	153.1	150.2	154.0	153.5	152.2



Месечни изменения

През септември 2012 г. индексът на произведената строителна продукция, изчислен от сезонно изгладени данни, е под равнището от предходния месец, като продукцията от сградното строителство намалява с 1.3%, а от гражданското/инженерното строителство - с 0.8% (табл. 2).

2. Процентно изменение на индексите на строителната продукция спрямо предходния месец¹

	2011				2012								
	IX	X	XI	XII	I	II	III	IV	V	VI	VII	VIII	IX
Строителство - общо	-1.0	0.4	0.4	1.7	-3.9	-0.4	2.6	-0.2	-0.7	-0.8	2.0	-1.4	-1.1
Сградно строителство	-0.5	0.2	-1.0	0.3	-3.1	1.9	1.4	-0.3	-3.6	0.0	1.6	-2.3	-1.3
Гражданско/инженерно строителство	-1.6	0.5	2.1	3.7	-5.0	-3.3	4.1	0.0	3.2	-1.9	2.5	-0.3	-0.8

¹Сезонно изгладени данни.

3. Индекси на строителната продукция (Календарно изгладени, 2005 = 100)

	2009	2010	2011				2012								
	IX	IX	IX	X	XI	XII	I	II	III	IV	V	VI	VII	VIII	IX
Строителство - общо	143.7	129.8	115.5	121.4	120.2	107.7	100.0	88.6	113.1	109.8	115.7	119.5	125.0	125.2	112.2
Сградно строителство	137.1	105.4	100.1	105.2	102.9	91.0	85.9	73.8	95.5	92.1	95.9	98.1	103.7	103.7	92.1
Гражданско/инженерно строителство	156.7	178.2	145.9	153.6	154.4	140.6	128.0	117.9	147.9	144.7	154.9	161.8	167.1	167.7	152.1



Годишни изменения

На годишна база намалението на строителната продукция през септември 2012 г. се определя предимно от отрицателния темп при сградното строителство, където спадът, изчислен от календарно изгладени данни, е 8.0%, докато при гражданското/инженерното строителство е регистрирано увеличение от 4.2% (табл. 4).

4. Процентно изменение на индексите на строителната продукция спрямо съответния месец на предходната година¹

	2009	2010	2011				2012								
	IX	IX	IX	X	XI	XII	I	II	III	IV	V	VI	VII	VIII	IX
Строителство - общо	-19.5	-9.7	-11.0	-9.9	-11.5	-4.9	1.1	-11.1	2.0	4.0	2.9	-3.6	3.6	0.7	-2.9
Сградно строителство	-24.7	-23.1	-5.0	-2.2	-4.5	-2.9	-2.4	-16.8	-2.0	0.1	-3.3	-9.3	-1.6	-3.6	-8.0
Гражданско/инженерно строителство	-8.8	13.7	-18.1	-18.6	-19.3	-7.4	6.3	-2.9	7.5	9.2	11.9	4.4	10.7	6.7	4.2

¹ Календарно изгладени данни.