

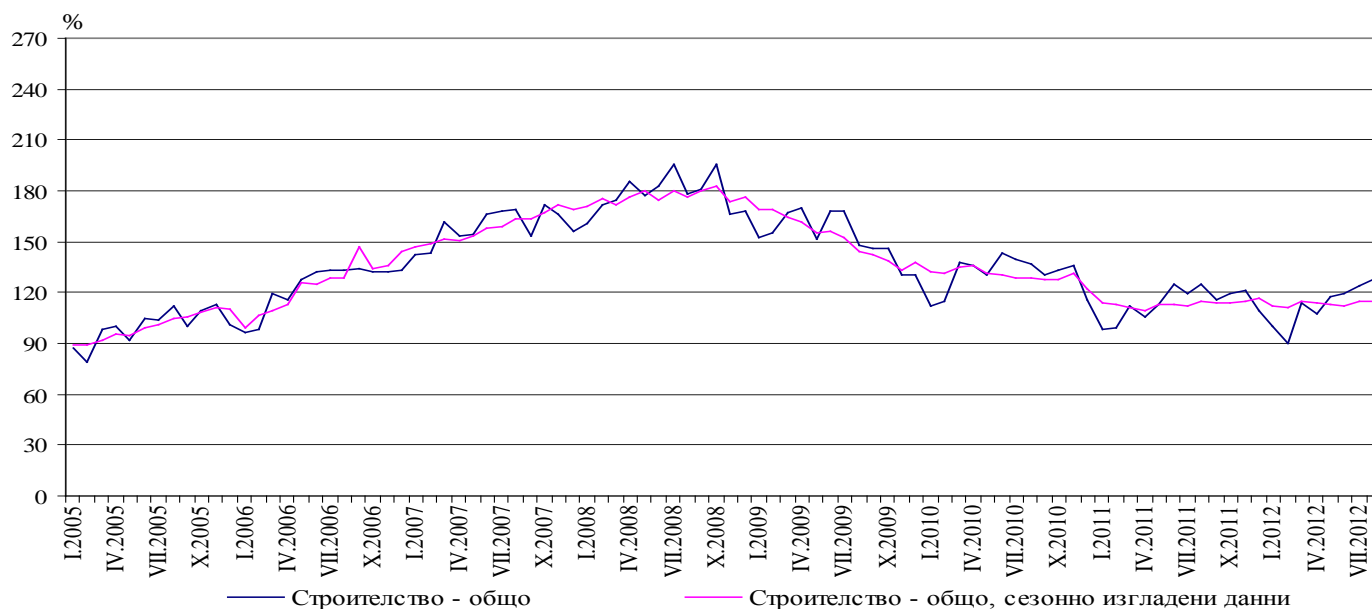


## ИНДЕКСИ<sup>1</sup> НА СТРОИТЕЛНАТА ПРОДУКЦИЯ ПРЕЗ АВГУСТ 2012 ГОДИНА<sup>2</sup>

По предварителни данни на НСИ през август 2012 г. индексът на продукцията в сектор „Строителство“, изчислен въз основа на сезонно изгладени данни<sup>3</sup>, е с 0.3% под равнището от предходния месец (табл. 2).

Календарно изгладените данни<sup>4</sup> показват увеличение от 1.2% на строителната продукция през август 2012 г. в сравнение със същия месец на 2011 година (табл. 4).

**Фиг. 1. Индекси на строителната продукция**  
(2005 = 100)



<sup>1</sup> Данните за август 2012 г. са предварителни.

<sup>2</sup> Месечните индекси показват краткосрочните изменения на строителната продукция между два сравнявани периода. Тази информация може да се използва за анализ на текущото състояние на строителството в страната, както и за краткосрочни прогнози за бъдещото му развитие. За изчисляване на индексите се използва получената информация за отработеното време в строителството от провежданото месечно извадково наблюдение на строителни предприятия, чиято продукция надхвърля 75% от общата строителна продукция в страната. Индексите на строителната продукция са изчислени при база 2005 = 100.

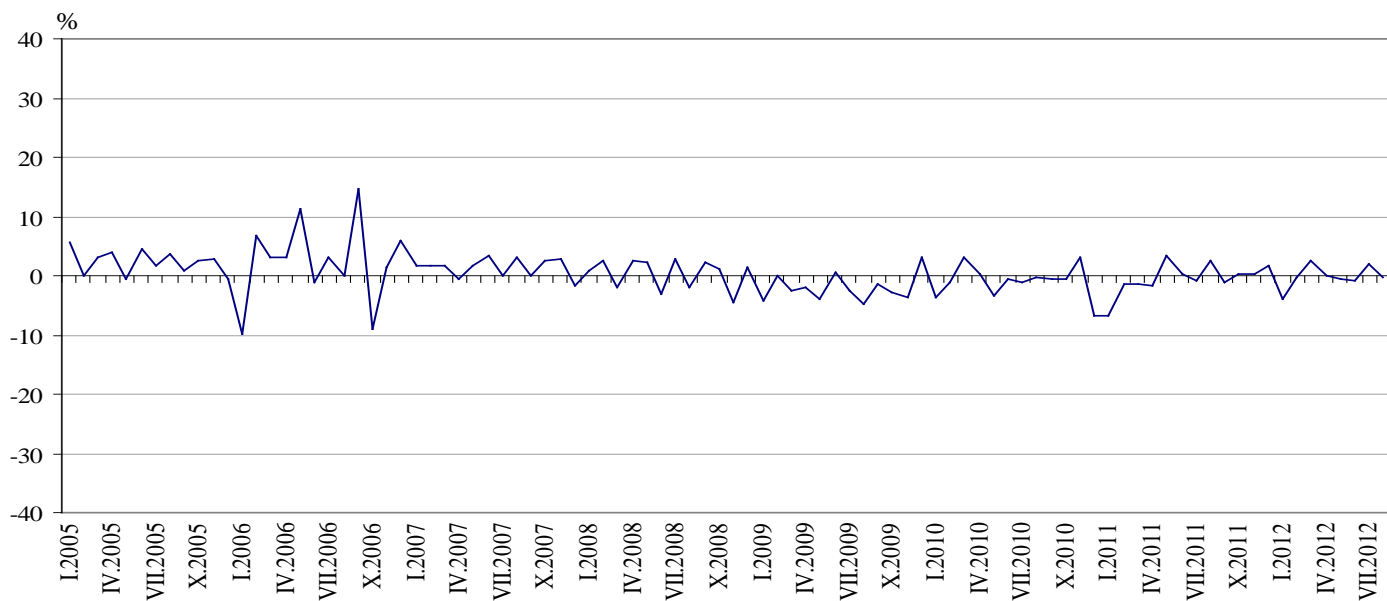
<sup>3</sup> Сезонното изглаждане е статистически метод за отстраняване на сезонния компонент на времевия ред и е особено подходящ за дългосрочни сравнения на данните.

<sup>4</sup> Календарното изглаждане представлява отстраняване на вариациите в месечните данни, дължащи се на различния брой календарни и работни дни в месеците, на националните празници, както и на наличието на екстремни стойности (например наличието на повече неработни дни през май може да допринесе за спад на производството в някои дейности).

Сезонно и календарно изгладените данни за периода 2000 - 2012 г. са публикувани в интернет страницата на НСИ: <http://www.nsi.bg/otrasal.php?otr=4>.



**Фиг. 2. Процентно изменение на индексите на строителната продукция спрямо предходния месец (Сезонно изгладени, 2005 = 100)**



**1. Индекси на строителната продукция (Сезонно изгладени, 2005 = 100)**

	2011					2012							
	VIII	IX	X	XI	XII	I	II	III	IV	V	VI	VII	VIII
<b>Строителство - общо</b>	<b>114.9</b>	<b>113.7</b>	<b>114.1</b>	<b>114.5</b>	<b>116.5</b>	<b>111.9</b>	<b>111.5</b>	<b>114.4</b>	<b>114.2</b>	<b>113.4</b>	<b>112.5</b>	<b>114.7</b>	<b>114.4</b>
Сградно строителство	98.1	97.6	97.8	96.8	97.1	94.1	95.9	97.2	96.9	93.4	93.4	94.9	94.2
Гражданско/инженерно строителство	148.1	145.7	146.4	149.5	155.0	147.2	142.4	148.3	148.3	153.1	150.2	154.0	154.3



## Месечни изменения

През август 2012 г. индексът на произведената строителна продукция, изчислен от сезонно изгладени данни, е под равнището от предходния месец, като продукцията от гражданското/инженерното строителство се увеличава с 0.2%, а от сградното строителство намалява с 0.7% (табл. 2).

## 2. Процентно изменение на индексите на строителната продукция спрямо предходния месец<sup>1</sup>

	2011					2012							
	VIII	IX	X	XI	XII	I	II	III	IV	V	VI	VII	VIII
Строителство - общо	2.5	-1.0	0.4	0.4	1.7	-3.9	-0.4	2.6	-0.2	-0.7	-0.8	2.0	-0.3
Сградно строителство	0.1	-0.5	0.2	-1.0	0.3	-3.1	1.9	1.4	-0.3	-3.6	0.0	1.6	-0.7
Гражданско/инженерно строителство	5.7	-1.6	0.5	2.1	3.7	-5.0	-3.3	4.1	0.0	3.2	-1.9	2.5	0.2

<sup>1</sup>Сезонно изгладени данни.

## 3. Индекси на строителната продукция (Календарно изгладени, 2005 = 100)

	2009	2010	2011					2012							
	VIII	VIII	VIII	IX	X	XI	XII	I	II	III	IV	V	VI	VII	VIII
Строителство - общо	150.2	137.4	124.3	115.5	121.4	120.2	107.7	100.0	88.6	113.1	109.8	115.7	119.5	125.0	125.8
Сградно строителство	144.2	112.9	107.6	100.1	105.2	102.9	91.0	85.9	73.8	95.5	92.1	95.9	98.1	103.7	104.4
Гражданско/инженерно строителство	162.0	185.8	157.2	145.9	153.6	154.4	140.6	128.0	117.9	147.9	144.7	154.9	161.8	167.1	168.2



## Годишни изменения

На годишна база увеличението на строителната продукция през август 2012 г. се определя предимно от положителния темп при гражданското/инженерното строителство, където ръстът, изчислен от календарно изгладени данни, е 7.0%, докато при сградното строителство е регистрирано намаление от 3.0% (табл. 4).

### 4. Процентно изменение на индексите на строителната продукция спрямо съответния месец на предходната година <sup>1</sup>

	2009	2010	2011				2012								
	VIII	VIII	VIII	IX	X	XI	XII	I	II	III	IV	V	VI	VII	VIII
Строителство - общо	-16.4	-8.5	-9.5	-11.0	-9.9	-11.5	-4.9	1.1	-11.1	2.0	4.0	2.9	-3.6	3.6	1.2
Сградно строителство	-22.1	-21.7	-4.7	-5.0	-2.2	-4.5	-2.9	-2.4	-16.8	-2.0	0.1	-3.3	-9.3	-1.6	-3.0
Гражданско/инженерно строителство	-4.1	14.7	-15.4	-18.1	-18.6	-19.3	-7.4	6.3	-2.9	7.5	9.2	11.9	4.4	10.7	7.0

<sup>1</sup> Календарно изгладени данни.