

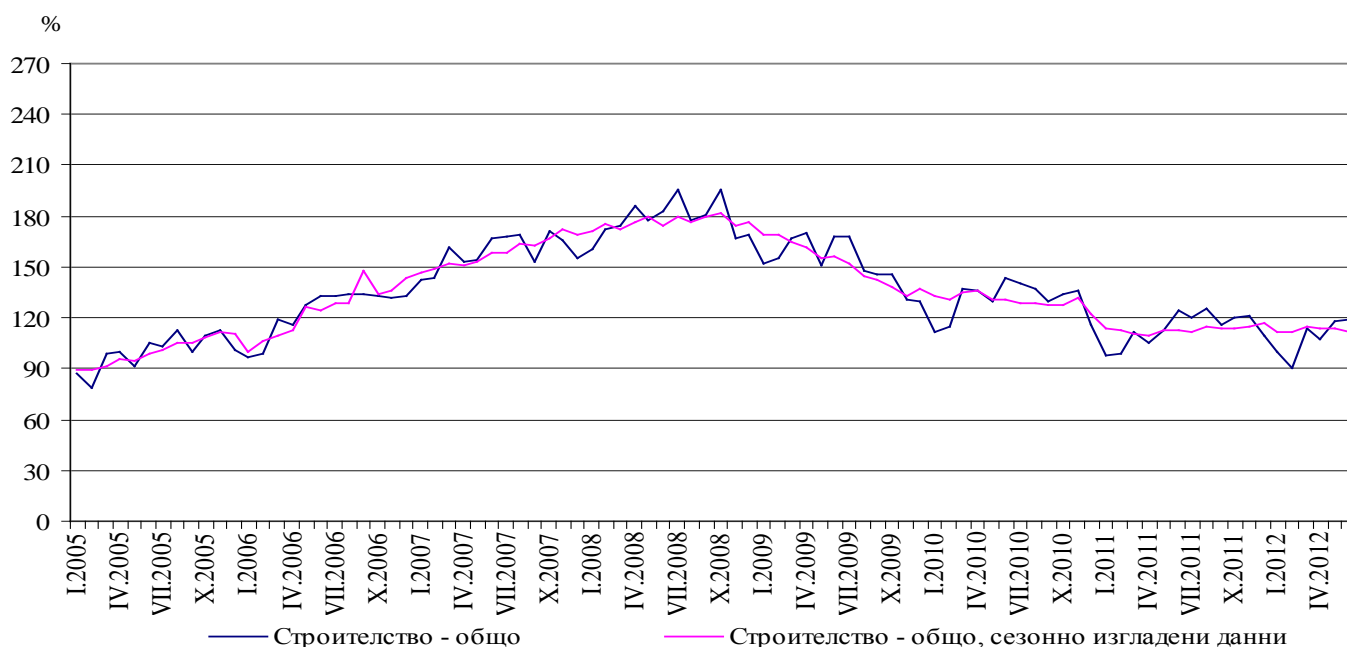


ИНДЕКСИ¹ НА СТРОИТЕЛНАТА ПРОДУКЦИЯ ПРЕЗ ЮНИ 2012 ГОДИНА²

По предварителни данни на НСИ през юни 2012 г. индексът на продукцията в сектор „Строителство“, изчислен въз основа на сезонно изгладени данни³, е с 1.8% под равнището от предходния месец (табл. 2).

Календарно изгладените данни⁴ показват намаление от 3.4% на строителната продукция през юни 2012 г. в сравнение със същия месец на 2011 година (табл. 4).

**Фиг. 1. Индекси на строителната продукция
(2005 = 100)**



¹ Данните за юни 2012 г. са предварителни.

От 2010 г. индексите са ревизирани в съответствие с окончателните данни за строителната продукция.

² Месечните индекси показват краткосрочните изменения на строителната продукция между два сравнявани периода. Тази информация може да се използва за анализ на текущото състояние на строителството в страната, както и за краткосрочни прогнози за бъдещото му развитие. За изчисляване на индексите се използва получената информация за отработеното време в строителството от провежданото месечно извадково наблюдение на строителни предприятия, чиято продукция надхвърля 75% от общата строителна продукция в страната. Индексите на строителната продукция са изчислени при база 2005 = 100.

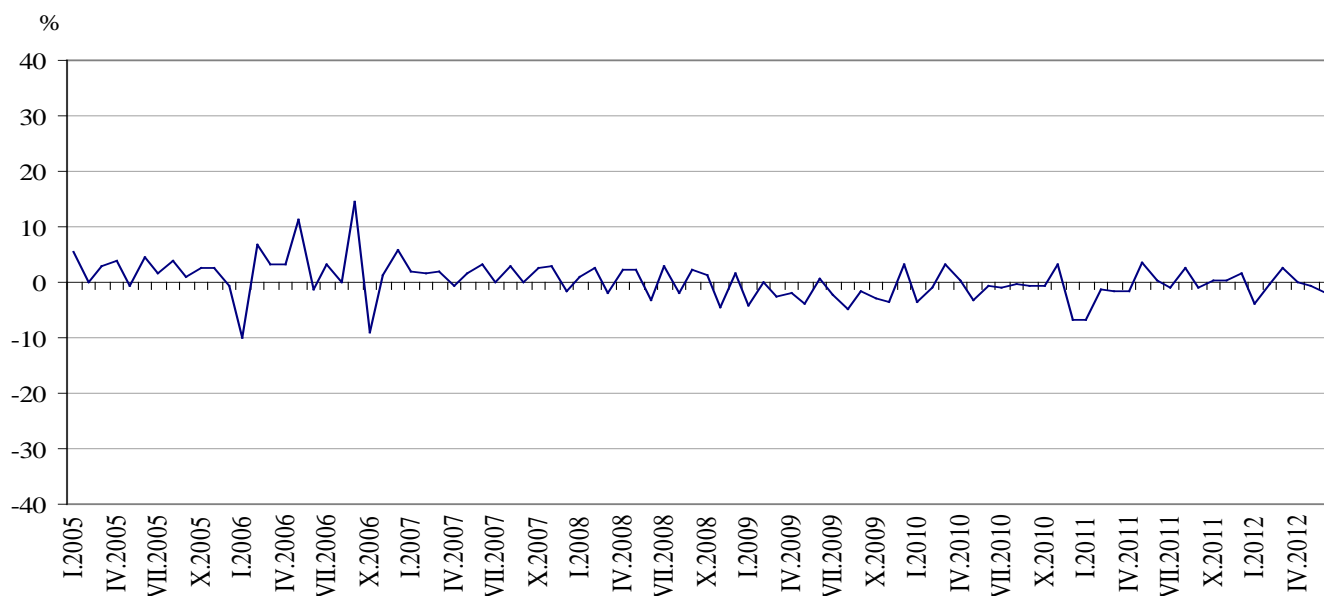
³ Сезонното изглаждане е статистически метод за отстраняване на сезонния компонент на времевия ред и е особено подходящ за дългосрочни сравнения на данните.

⁴ Календарното изглаждане представлява отстраняване на вариациите в месечните данни, дължащи се на различния брой календарни и работни дни в месеците, на националните празници, както и на наличието на екстремни стойности (например наличието на повечето неработни дни през май може да допринесе за спад на производството в някои дейности).

Сезонно и календарно изгладените данни за периода 2000 - 2012 г. са публикувани в интернет страницата на НСИ (<http://www.nsi.bg/otrasal.php?otr=4>).



Фиг. 2. Процентно изменение на индексите на строителната продукция спрямо предходния месец (Сезонно изгладени, 2005 = 100)



1. Индекси на строителната продукция (Сезонно изгладени, 2005 = 100)

	2011							2012					
	VI	VII	VIII	IX	X	XI	XII	I	II	III	IV	V	VI
Строителство - общо	113.1	112.1	114.9	113.7	114.1	114.5	116.5	111.9	111.5	114.4	114.2	113.4	111.4
Сградно строителство	99.0	98.0	98.1	97.6	97.8	96.8	97.1	94.1	95.9	97.2	96.9	93.4	92.0
Гражданско/инженерно строителство	140.9	140.1	148.1	145.7	146.4	149.5	155.0	147.2	142.4	148.3	148.3	153.1	149.9



Месечни изменения

През юни 2012 г. индексът на произведената строителна продукция, изчислен от сезонно изгладени данни, е под равнището от предходния месец, като продукцията от гражданско/инженерното строителство намалява с 2.1%, а от сградното строителство - с 1.5% (табл. 2).

2. Процентно изменение на индексите на строителната продукция спрямо предходния месец¹

	2011							2012					
	VI	VII	VIII	IX	X	XI	XII	I	II	III	IV	V	VI
Строителство - общо	0.2	-0.9	2.5	-1.0	0.4	0.4	1.7	-3.9	-0.4	2.6	-0.2	-0.7	-1.8
Сградно строителство	-0.5	-1.0	0.1	-0.5	0.2	-1.0	0.3	-3.1	1.9	1.4	-0.3	-3.6	-1.5
Гражданско/инженерно строителство	1.0	-0.6	5.7	-1.6	0.5	2.1	3.7	-5.0	-3.3	4.1	0.0	3.2	-2.1

¹ Сезонно изгладени данни.

3. Индекси на строителната продукция (Календарно изгладени, 2005 = 100)

	2009	2010	2011							2012					
	VI	VI	VI	VII	VIII	IX	X	XI	XII	I	II	III	IV	V	VI
Строителство - общо	167.4	141.9	123.9	120.7	124.3	115.5	121.4	120.2	107.7	100.0	88.6	113.1	109.8	115.7	119.7
Сградно строителство	161.7	113.4	108.2	105.4	107.6	100.1	105.2	102.9	91.0	85.9	73.8	95.5	92.1	95.9	98.0
Гражданско/инженерно строителство	178.7	198.3	155.0	151.0	157.2	145.9	153.6	154.4	140.6	128.0	117.9	147.9	144.7	154.9	162.5



Годишни изменения

На годишна база намалението на строителната продукция през юни 2012 г. се определя предимно от отрицателния темп при сградното строителство, където спадът, изчислен от календарно изгладени данни, е 9.4%, докато при гражданското/инженерното строителство е регистрирано увеличение от 4.8% (табл. 4).

4. Процентно изменение на индексите на строителната продукция спрямо съответния месец на предходната година¹

	2009	2010	2011						2012						
	VI	VI	VI	VII	VIII	IX	X	XI	XII	I	II	III	IV	V	VI
Строителство - общо	-9.0	-15.2	-12.7	-13.8	-9.5	-11.0	-9.9	-11.5	-4.9	1.1	-11.1	2.0	4.0	2.9	-3.4
Сградно строителство	-14.9	-29.9	-4.6	-7.5	-4.7	-5.0	-2.2	-4.5	-2.9	-2.4	-16.8	-2.0	0.1	-3.3	-9.4
Гражданско/инженерно строителство	3.9	11.0	-21.8	-21.3	-15.4	-18.1	-18.6	-19.3	-7.4	6.3	-2.9	7.5	9.2	11.9	4.8

¹ Календарно изгладени данни.