

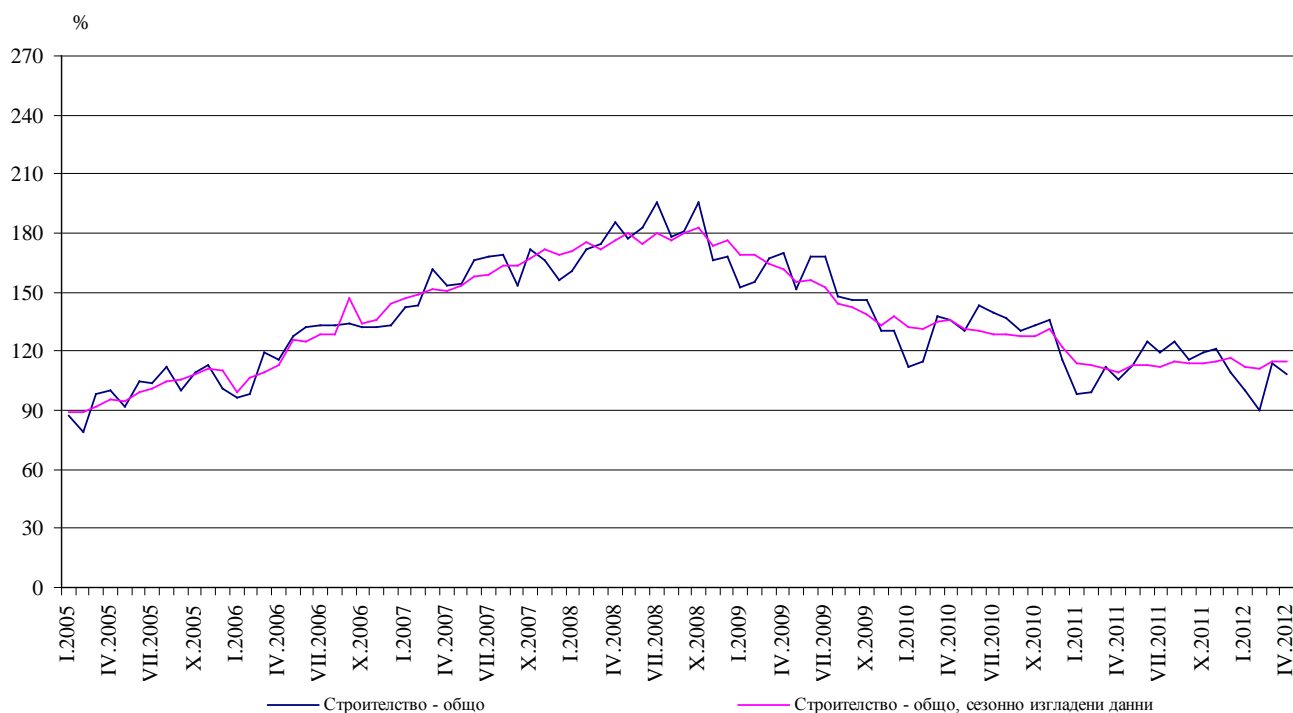


ИНДЕКСИ¹ НА СТРОИТЕЛНАТА ПРОДУКЦИЯ ПРЕЗ АПРИЛ 2012 ГОДИНА²

По предварителни данни на НСИ през април 2012 г. индексът на продукцията в сектор „Строителство“, изчислен въз основа на сезонно изгладени данни³, е с 0.2% над нивото от предходния месец (табл. 2).

Календарно изгладените данни⁴ показват увеличение с 4.0% на строителната продукция през април 2012 г. в сравнение със същия месец на 2011 година (табл. 4).

**Фиг. 1. Индекси на строителната продукция
(2005 = 100)**



¹ Данните за април 2012 г. са предварителни.

От 2010 г. индексите са ревизирани в съответствие с окончателните данни за строителната продукция.

² Месечните индекси показват краткосрочните изменения на строителната продукция между два сравнявани периода. Тази информация може да се използва за анализ на текущото състояние на строителството в страната, както и за краткосрочни прогнози за бъдещото му развитие. За изчисляване на индексите се използва получената информация за отработеното време в строителството от провежданото месечно извадково наблюдение на строителни предприятия, чиято продукция надхвърля 75% от общата строителна продукция в страната. Индексите на строителната продукция са изчислени при база 2005 = 100.

³ **Сезонното изглаждане** е статистически метод за отстраняване на сезонния компонент на времевия ред и е особено подходящ за дългосрочни сравнения на данните

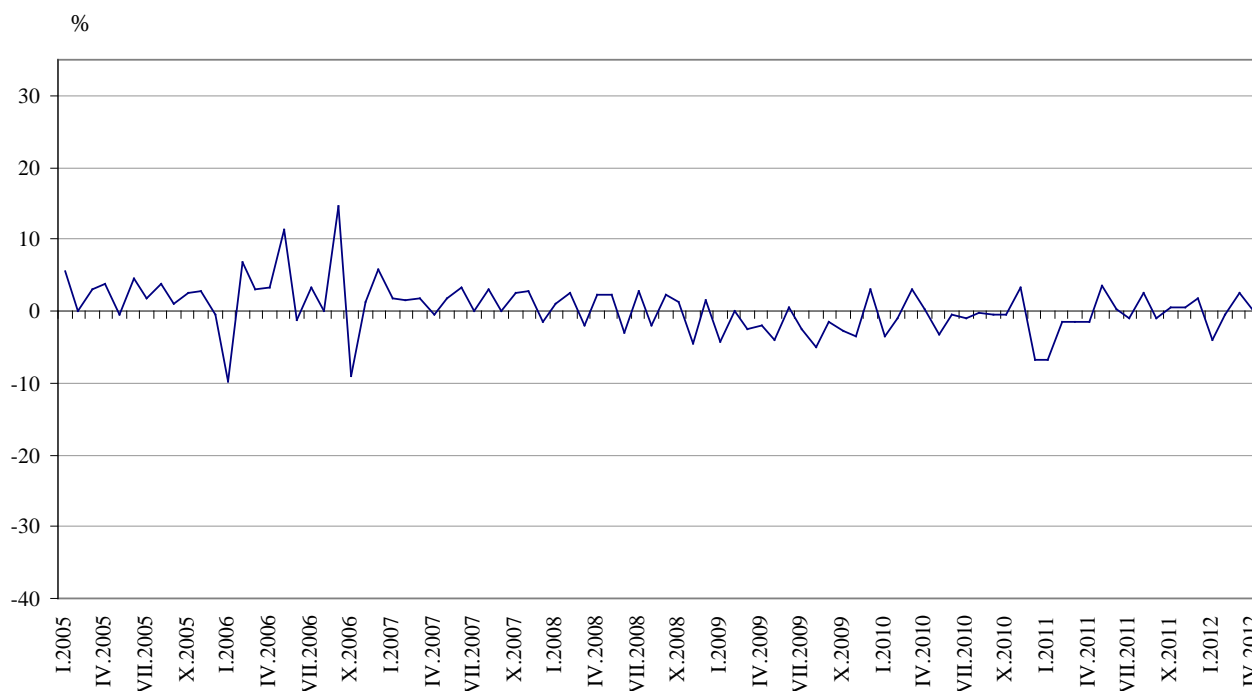
⁴ **Календарното изглаждане** представлява отстраняване на вариациите в месечните данни, дължащи се на различния брой календарни и работни дни в месеците, на националните празници, както и на наличието на екстремни стойности (например наличието на повече неработни дни през май може да допринесе за спад на производството в някои дейности).

Сезонно и календарно изгладените данни за периода 2000 - 2012 г. са публикувани в интернет страницата на НСИ: <http://www.nsi.bg/otrasal.php?otr=4>.



Фиг. 2. Процентно изменение на индексите на строителната продукция спрямо предходния месец

(Сезонно изгладени, 2005 = 100)



1. Индекси на строителната продукция
(Сезонно изгладени, 2005 = 100)

	2011									2012			
	IV	V	VI	VII	VIII	IX	X	XI	XII	I	II	III	IV
Строителство - общо	109.1	112.9	113.1	112.1	114.9	113.7	114.1	114.5	116.5	111.9	111.5	114.4	114.6
Сградно строителство	97.8	99.5	99.0	98.0	98.1	97.6	97.8	96.8	97.1	94.1	95.9	97.2	97.4
Гражданско/инженерно строителство	131.6	139.5	140.9	140.1	148.1	145.7	146.4	149.5	155.0	147.2	142.4	148.3	148.7



Месечни изменения

През април 2012 г. индексът на произведената строителна продукция, изчислен от сезонно изгладени данни, е над равнището на предходния месец, като продукцията от гражданско/инженерно строителство се увеличава с 0.3%, а от сградно строителство - с 0.2% (табл. 2).

2. Процентно изменение на индексите на строителната продукция спрямо предходния месец¹

	2011										2012			
	IV	V	VI	VII	VIII	IX	X	XI	XII	I	II	III	IV	
Строителство - общо	-1.6	3.5	0.2	-0.9	2.5	-1.0	0.4	0.4	1.7	-3.9	-0.4	2.6	0.2	
Сградно строителство	-1.1	1.7	-0.5	-1.0	0.1	-0.5	0.2	-1.0	0.3	-3.1	1.9	1.4	0.2	
Гражданско/инженерно строителство	-2.3	6.0	1.0	-0.6	5.7	-1.6	0.5	2.1	3.7	-5.0	-3.3	4.1	0.3	

¹ Сезонно изгладени данни.

3. Индекси на строителната продукция (Календарно изгладени, 2005 = 100)

	2009	2010	2011										2012			
	IV	IV	IV	V	VI	VII	VIII	IX	X	XI	XII	I	II	III	IV	
Строителство - общо	166.1	136.8	105.6	112.4	123.9	120.7	124.3	115.5	121.4	120.2	107.7	100.0	88.6	113.1	109.8	
Сградно строителство	163.9	110.2	92.0	99.2	108.2	105.4	107.6	100.1	105.2	102.9	91.0	85.9	73.8	95.5	92.1	
Гражданско/инженерно строителство	170.6	189.3	132.5	138.4	155.0	151.0	157.2	145.9	153.6	154.4	140.6	128.0	117.9	147.9	144.7	



Годишни изменения

На годишна база увеличението на строителната продукция през април 2012 г. се определя предимно от положителния темп при гражданското/инженерното строителство, където нарастването, изчислено от календарно изгладени данни, е 9.2%, а сградното строителство се увеличава с 0.1% (табл. 4).

4. Процентно изменение на индексите на строителната продукция спрямо съответния месец на предходната година¹

	2009	2010	2011									2012			
	IV	IV	IV	V	VI	VII	VIII	IX	X	XI	XII	I	II	III	IV
Строителство - общо	-8.8	-17.6	-22.8	-12.9	-12.7	-13.8	-9.5	-11.0	-9.9	-11.5	-4.9	1.1	-11.1	2.0	4.0
Сградно строителство	-14.1	-32.8	-16.5	-5.5	-4.6	-7.5	-4.7	-5.0	-2.2	-4.5	-2.9	-2.4	-16.8	-2.0	0.1
Гражданско/инженерно строителство	3.1	11.0	-30.0	-21.8	-21.8	-21.3	-15.4	-18.1	-18.6	-19.3	-7.4	6.3	-2.9	7.5	9.2

¹ Календарно изгладени данни.