

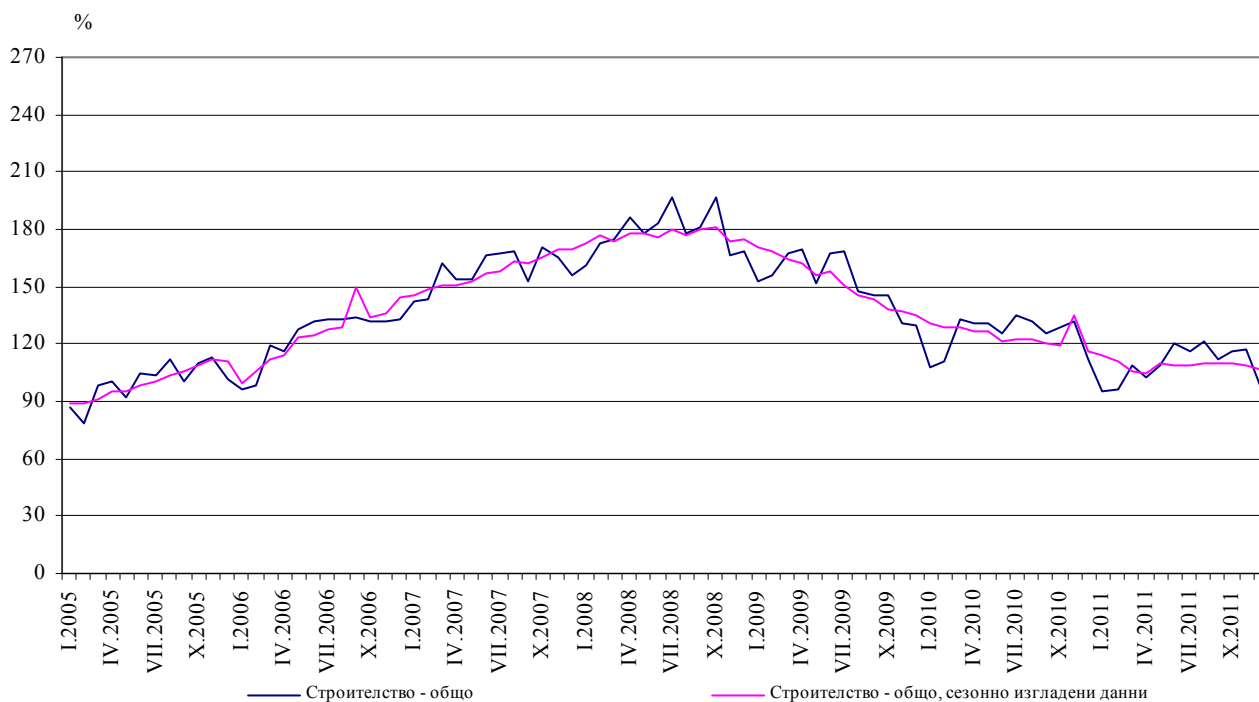


ИНДЕКСИ¹ НА СТРОИТЕЛНАТА ПРОДУКЦИЯ ПРЕЗ ДЕКЕМВРИ 2011 ГОДИНА²

По предварителни данни на НСИ през декември 2011 г. индексът на продукцията в сектор „Строителство“, изчислен въз основа на сезонно изгладени данни³, е с 1.1% под нивото от предходния месец (табл. 2).

Календарно изгладените данни⁴ показват намаление от 11.1% на строителната продукция през декември 2011 г. в сравнение със същия месец на 2010 година (табл. 4).

**Фиг. 1. Индекси на строителната продукция
(2005 = 100)**



¹ Данните за декември 2011 г. са предварителни.

От 2008 г. индексите са ревизирани в съответствие с окончателните данни за строителната продукция.

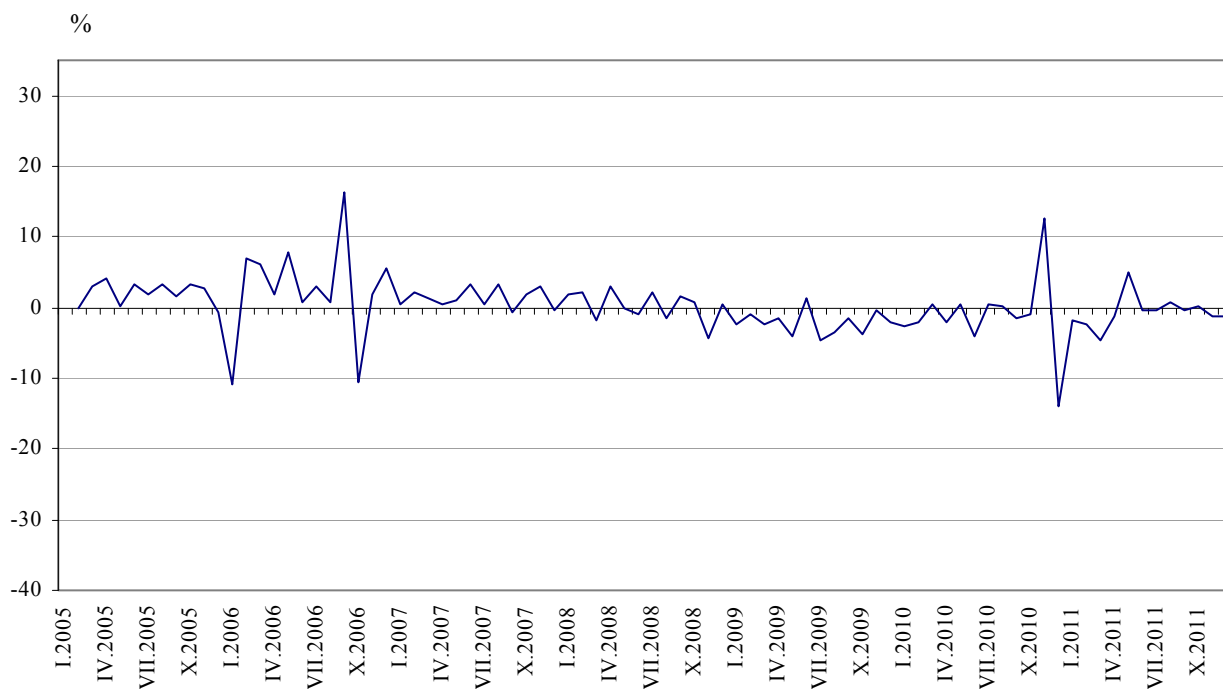
² Месечните индекси показват краткосрочните изменения на строителната продукция между два сравнявани периода. Тази информация може да се използва за анализ на текущото състояние на строителството в страната, както и за краткосрочни прогнози за бъдещото му развитие. За изчисляване на индексите се използва получената информация за отработеното време в строителството от провежданото месечно извадково наблюдение на строителни предприятия, чиято продукция надхвърля 75% от общата строителна продукция в страната. Индексите на строителната продукция са изчислени при база 2005 = 100.

³ **Сезонното изглаждане** е статистически метод за отстраняване на сезонния компонент на времевия ред и е особено подходящ за дългосрочни сравнения на данните.

⁴ **Календарното изглаждане** представлява отстраняване на вариациите в месечните данни, дължащи се на различния брой календарни и работни дни в месеците, на националните празници, както и на наличието на екстремни стойности (например наличието на повечето неработни дни през май може да допринесе за спад на производството в някои дейности). Сезонно и календарно изгладените данни за периода 2000 - 2011 г. са публикувани в интернет страницата на НСИ (<http://www.nsi.bg/otrasal.php?otr=4>).



Фиг. 2. Процентно изменение на индексите на строителната продукция спрямо предходния месец (Сезонно изгладени, 2005 = 100)



1. Индекси на строителната продукция (Сезонно изгладени, 2005 = 100)

	2010	2011											
	XII	I	II	III	IV	V	VI	VII	VIII	IX	X	XI	XII
Строителство - общо	115.8	113.8	111.2	106.1	104.7	109.8	109.3	109.0	109.9	109.4	109.6	108.4	107.2
Сградно строителство	100.6	101.8	101.0	97.7	97.6	101.5	101.2	100.0	99.6	99.6	99.8	97.9	96.1
Гражданско/инженерно строителство	150.9	133.2	128.8	123.8	122.4	126.2	125.3	127.0	130.2	128.9	128.8	129.3	129.0



Месечни изменения

През декември 2011 г. индексът на произведената строителна продукция, изчислен от сезонно изгладени данни, е под равнището на предходния месец, като продукцията от сградно строителство намалява с 1.8%, а от гражданско/инженерното строителство - с 0.2% (табл. 2).

2. Процентно изменение на индексите на строителната продукция спрямо предходния месец¹

	2010	2011											
	XII	I	II	III	IV	V	VI	VII	VIII	IX	X	XI	XII
Строителство - общо	-13.9	-1.7	-2.3	-4.6	-1.3	4.9	-0.5	-0.3	0.8	-0.5	0.2	-1.1	-1.1
Сградно строителство	-4.1	1.2	-0.8	-3.3	-0.2	4.0	-0.3	-1.2	-0.4	0.0	0.2	-1.9	-1.8
Гражданско/инженерно строителство	-15.1	-11.7	-3.3	-3.9	-1.1	3.1	-0.7	1.4	2.5	-1.0	-0.1	0.4	-0.2

¹ Сезонно изгладени данни. При сезонното изглаждане се прилага директен метод, т.е. всеки динамичен ред се изглажда поотделно, независимо от останалите.

3. Индекси на строителната продукция (Календарно изгладени, 2005 = 100)

	2008	2009	2010	2011											
	XII	XII	XII	I	II	III	IV	V	VI	VII	VIII	IX	X	XI	XII
Строителство - общо	169.8	128.6	110.7	95.2	96.1	107.1	102.2	113.1	121.1	117.6	120.0	113.0	117.9	118.1	98.4
Сградно строителство	175.2	121.0	99.4	90.2	90.1	99.2	94.1	103.6	111.7	107.2	109.2	102.6	106.5	105.1	90.7
Гражданско/инженерно строителство	160.5	148.8	136.4	109.2	110.4	124.5	117.8	132.0	139.8	138.2	141.5	133.7	140.4	143.8	113.7



Годишни изменения

На годишна база намалението на строителната продукция през декември 2011 г. се определя предимно от отрицателния темп при гражданско/инженерното строителство, където спадът е 16.6%, изчислен от календарно изгладени данни, докато в сградното строителство намалението е 8.8% (табл. 4).

4. Процентно изменение на индексите на строителната продукция спрямо съответния месец на предходната година¹

	2008	2009	2010	2011											
	XII	XII	XII	I	II	III	IV	V	VI	VII	VIII	IX	X	XI	XII
Строителство - общо	3.9	-24.3	-13.9	-14.5	-13.1	-19.2	-22.8	-14.1	-2.5	-13.1	-9.4	-11.8	-9.6	-10.2	-11.1
Сградно строителство	4.9	-30.9	-17.9	-12.6	-9.3	-15.2	-17.5	-6.5	-4.4	-7.5	-6.6	-6.7	-3.9	-5.0	-8.8
Гражданско/инженерно строителство	5.3	-7.3	-8.3	-14.0	-18.4	-23.3	-28.7	-18.4	-21.3	-19.5	-14.7	-16.6	-17.4	-16.4	-16.6

¹ Календарно изгладени данни.