

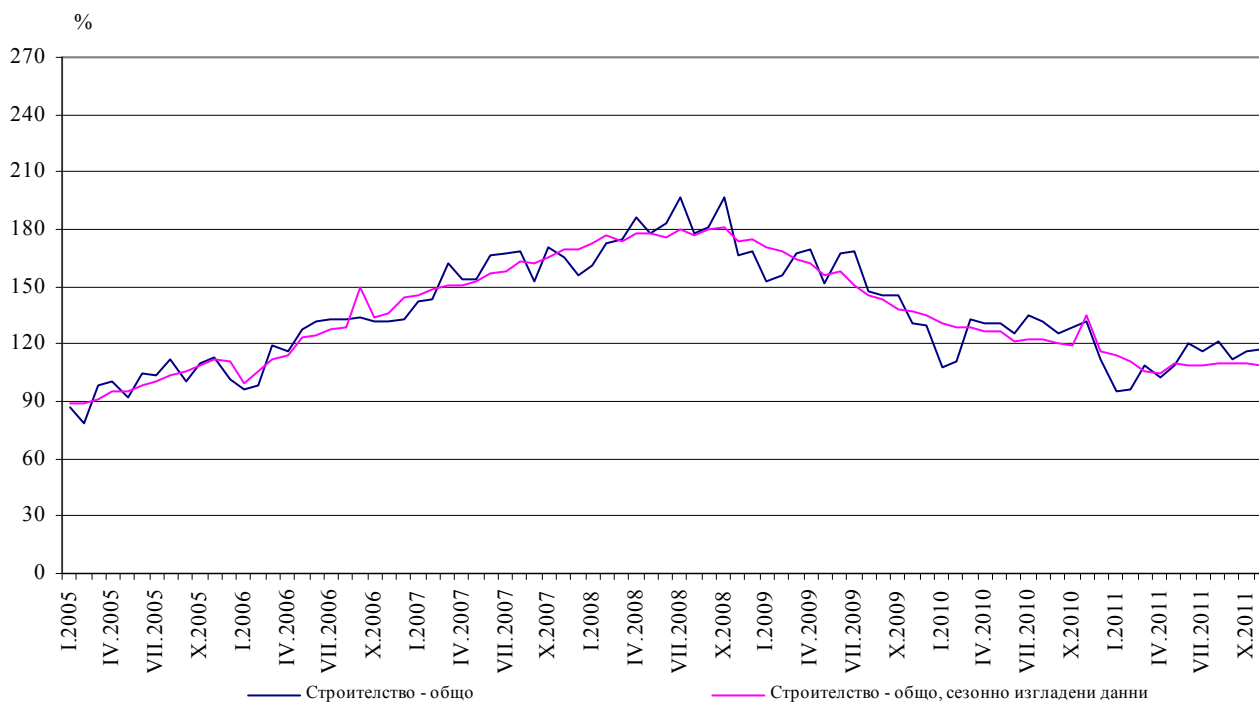


ИНДЕКСИ¹ НА СТРОИТЕЛНАТА ПРОДУКЦИЯ ПРЕЗ НОЕМВРИ 2011 ГОДИНА²

По предварителни данни на НСИ през ноември 2011 г. индексът на продукцията в сектор „Строителство“, изчислен въз основа на сезонно изгладени данни³, е с 0.4% под нивото от предходния месец (табл. 2).

Календарно изгладените данни⁴ показват намаление от 10.3% на строителната продукция през ноември 2011 г. в сравнение със същия месец на 2010 година (табл. 4).

**Фиг. 1. Индекси на строителната продукция
(2005 = 100)**



¹ Данните за ноември 2011 г. са предварителни.

От 2008 г. индексите са ревизирани в съответствие с окончателните данни за строителната продукция.

² Месечните индекси показват краткосрочните изменения на строителната продукция между два сравнявани периода. Тази информация може да се използва за анализ на текущото състояние на строителството в страната, както и за краткосрочни прогнози за бъдещото му развитие. За изчисляване на индексите се използва получената информация за отработеното време в строителството от провежданото месечно извадково наблюдение на строителни предприятия, чиято продукция надхвърля 75% от общата строителна продукция в страната. Индексите на строителната продукция са изчислени при база 2005 = 100.

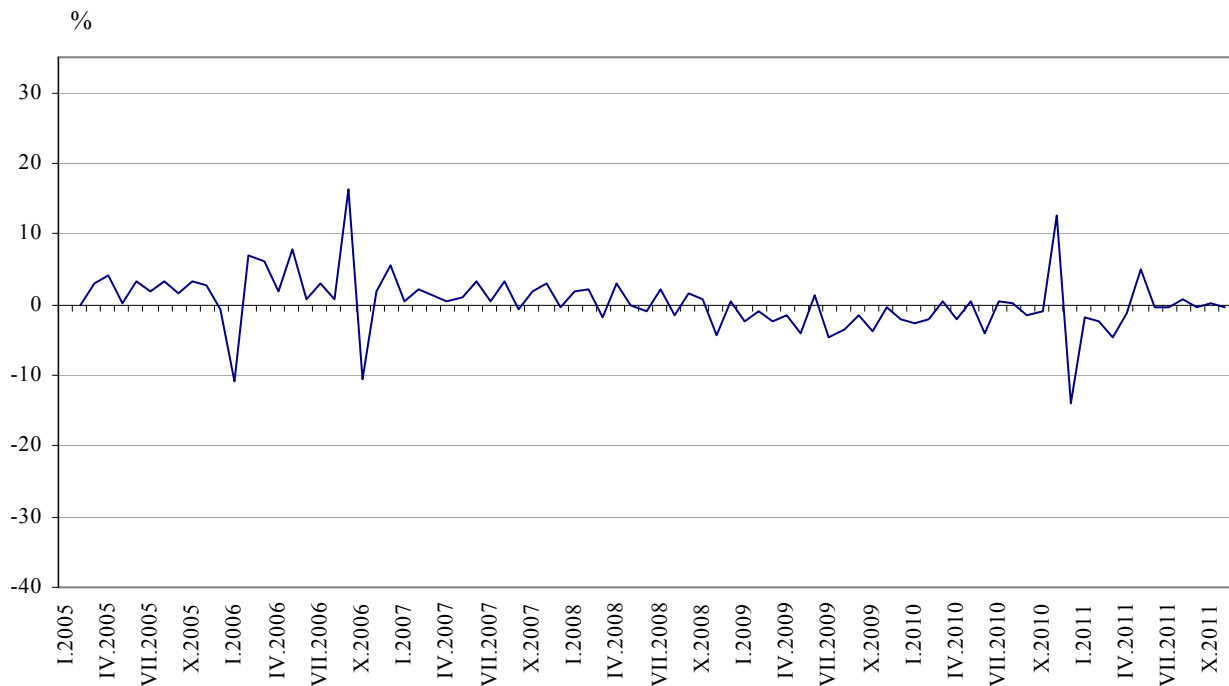
³ **Сезонното изглаждане** е статистически метод за отстраняване на сезонния компонент на времевия ред и е особено подходящ за дългосрочни сравнения на данните.

⁴ **Календарното изглаждане** представлява отстраняване на вариациите в месечните данни, дължащи се на различния брой календарни и работни дни в месеците, на националните празници, както и на наличието на екстремни стойности (например наличието на повече неработни дни през май може да допринесе за спад на производството в някои дейности).

Сезонно и календарно изгладените данни за периода 2000 - 2011 г. са публикувани в интернет страницата на НСИ (<http://www.nsi.bg/otrasal.php?otr=4>).



**Фиг. 2. Процентно изменение на индексите на строителната продукция
спрямо предходния месец
(Сезонно изгладени, 2005 = 100)**



**1. Индекси на строителната продукция
(Сезонно изгладени, 2005 = 100)**

	2010		2011										
	XI	XII	I	II	III	IV	V	VI	VII	VIII	IX	X	XI
Строителство - общо	134.5	115.8	113.8	111.2	106.1	104.7	109.8	109.3	109.0	109.9	109.4	109.6	109.2
Сградно строителство	104.9	100.6	101.8	101.0	97.7	97.6	101.5	101.2	100.0	99.6	99.6	99.8	99.1
Гражданско/инженерно строителство	177.7	150.9	133.2	128.8	123.8	122.4	126.2	125.3	127.0	130.2	128.9	128.8	129.2



Месечни изменения

През ноември 2011 г. индексът на произведената строителна продукция, изчислен от сезонно изгладени данни, е под равнището на предходния месец, като при продукцията от сградно строителство се наблюдава намаление от 0.7%, а гражданското/инженерното строителство се увеличава с 0.3% (табл. 2).

2. Процентно изменение на индексите на строителната продукция спрямо предходния месец¹

	2010		2011										
	XI	XII	I	II	III	IV	V	VI	VII	VIII	IX	X	XI
Строителство - общо	12.6	-13.9	-1.7	-2.3	-4.6	-1.3	4.9	-0.5	-0.3	0.8	-0.5	0.2	-0.4
Сградно строителство	1.1	-4.1	1.2	-0.8	-3.3	-0.2	4.0	-0.3	-1.2	-0.4	0.0	0.2	-0.7
Гражданско/инженерно строителство	13.3	-15.1	-11.7	-3.3	-3.9	-1.1	3.1	-0.7	1.4	2.5	-1.0	-0.1	0.3

¹ Сезонно изгладени данни. При сезонното изглаждане се прилага директен метод, т.е. всеки динамичен ред се изглажда поотделно, независимо от останалите.

3. Индекси на строителната продукция (Календарно изгладени, 2005 = 100)

	2008	2009	2010		2011										
	XI	XI	XI	XII	I	II	III	IV	V	VI	VII	VIII	IX	X	XI
Строителство - общо	167.8	131.3	131.5	110.7	95.2	96.1	107.1	102.2	113.1	121.1	117.6	120.0	113.0	117.9	118.0
Сградно строителство	170.2	121.9	110.6	99.4	90.2	90.1	99.2	94.1	103.6	111.7	107.2	109.2	102.6	106.5	104.9
Гражданско/инженерно строителство	166.7	152.9	172.0	136.4	109.2	110.4	124.5	117.8	132.0	139.8	138.2	141.5	133.7	140.4	144.0



Годишни изменения

На годишна база намалението на строителната продукция през ноември 2011 г. се определя предимно от отрицателния темп при гражданското/инженерното строителство, където спадът е 16.3%, изчислен от календарно изгладени данни, докато в сградното строителство намалението е 5.2% (табл. 4).

4. Процентно изменение на индексите на строителната продукция спрямо съответния месец на предходната година ¹

	2008	2009	2010		2011										
	XI	XI	XI	XII	I	II	III	IV	V	VI	VII	VIII	IX	X	XI
Строителство - общо	2.6	-21.8	0.2	-13.9	-14.5	-13.1	-19.2	-22.8	-14.1	-2.5	-13.1	-9.4	-11.8	-9.6	-10.3
Сградно строителство	6.2	-28.4	-9.3	-17.9	-12.6	-9.3	-15.2	-17.5	-6.5	-4.4	-7.5	-6.6	-6.7	-3.9	-5.2
Гражданско/инженерно строителство	-3.7	-8.3	12.5	-8.3	-14.0	-18.4	-23.3	-28.7	-18.4	-21.3	-19.5	-14.7	-16.6	-17.4	-16.3

¹ Календарно изгладени данни.