

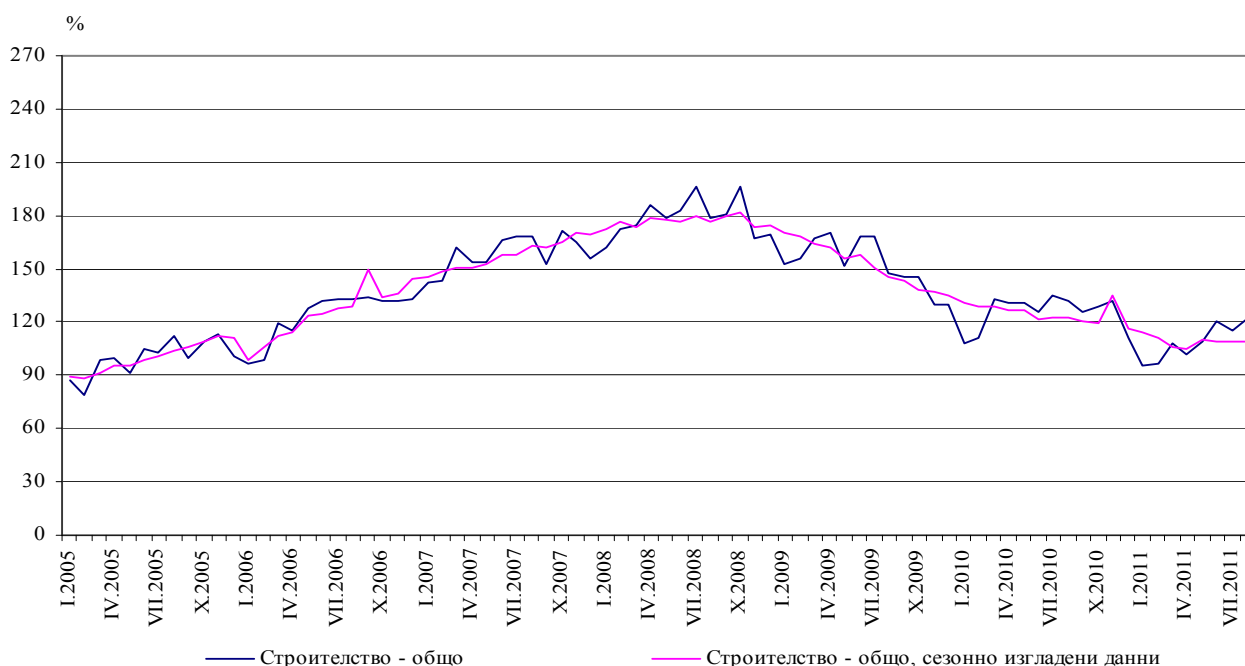


## ИНДЕКСИ<sup>1</sup> НА СТРОИТЕЛНАТА ПРОДУКЦИЯ ПРЕЗ АВГУСТ 2011 ГОДИНА<sup>2</sup>

По предварителни данни на НСИ през август 2011 г. индексът на продукцията в сектор „Строителство“, изчислен въз основа на сезонно изгладени данни<sup>3</sup>, е с 0.4% над нивото от предходния месец (табл. 2).

Календарно изгладените данни<sup>4</sup> показват намаление от 9.4% на строителната продукция през август 2011 г. в сравнение със същия месец на 2010 година (табл. 4).

**Фиг. 1. Индекси на строителната продукция  
(2005 = 100)**



<sup>1</sup> Данните за август 2011 г. са предварителни.

От 2008 г. индексите са ревизирани в съответствие с окончателните данни за строителната продукция.

<sup>2</sup> Месечните индекси показват краткосрочните изменения на строителната продукция между два сравнявани периода. Тази информация може да се използва за анализ на текущото състояние на строителството в страната, както и за краткосрочни прогнози за бъдещото му развитие. За изчисляване на индексите се използва получената информация за отработеното време в строителството от провежданото месечно извадково наблюдение на строителни предприятия, чиято продукция надхвърля 75% от общата строителна продукция в страната. Индексите на строителната продукция са изчислени при база 2005 = 100.

<sup>3</sup> **Сезонното изглаждане** е статистически метод за отстраняване на сезонния компонент на времевия ред и е особено подходящ за дългосрочни сравнения на данните.

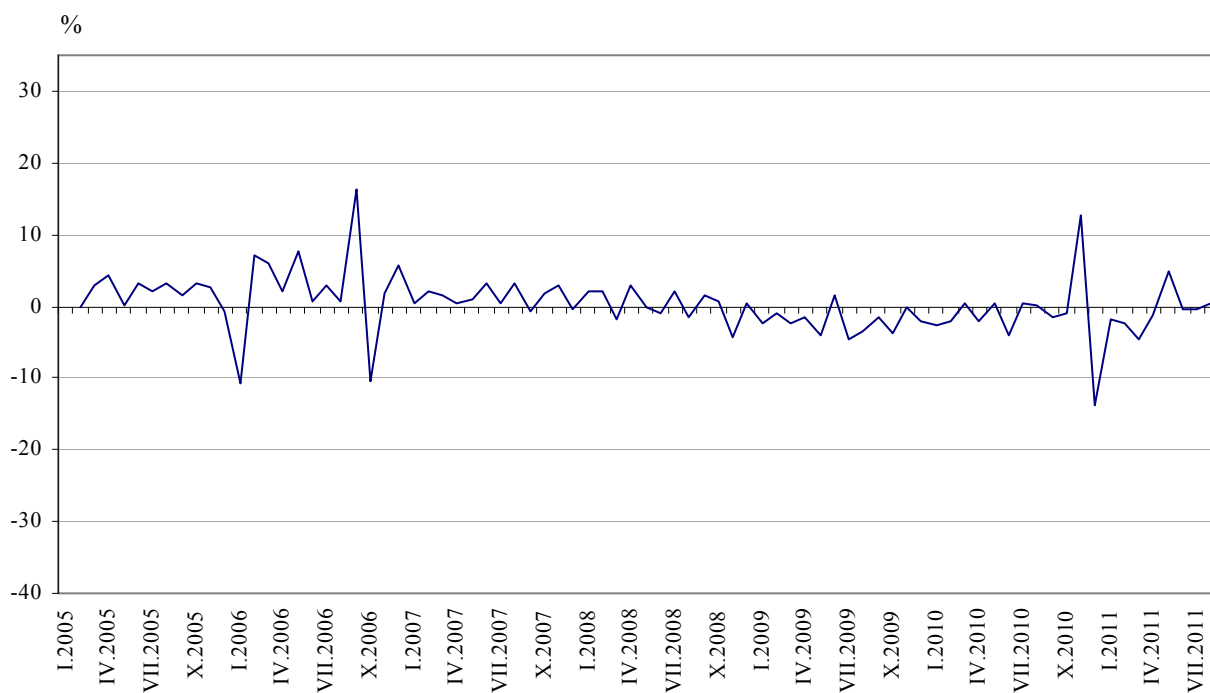
<sup>4</sup> **Календарното изглаждане** представлява отстраняване на вариациите в месечните данни, дължащи се на различния брой календарни и работни дни в месеците, на националните празници, както и на наличието на екстремни стойности (например наличието на повече неработни дни през май може да допринесе за спад на производството в някои дейности).

Сезонно и календарно изгладените данни за периода 2000 - 2011 г. са публикувани в интернет страницата на НСИ: <http://www.nsi.bg/otrasal.php?otr=4>.



**Фиг. 2. Процентно изменение на индексите на строителната продукция спрямо предходния месец**

(Сезонно изгладени, 2005 = 100)



**1. Индекси на строителната продукция**  
(Сезонно изгладени, 2005 = 100)

	2010					2011							
	VIII	IX	X	XI	XII	I	II	III	IV	V	VI	VII	VIII
<b>Строителство - общо</b>	<b>122.6</b>	<b>120.6</b>	<b>119.5</b>	<b>134.5</b>	<b>115.8</b>	<b>113.8</b>	<b>111.2</b>	<b>106.1</b>	<b>104.7</b>	<b>109.8</b>	<b>109.3</b>	<b>109.0</b>	<b>109.4</b>
Сградно строителство	107.1	104.4	103.8	104.9	100.6	101.8	101.0	97.7	97.6	101.5	101.2	100.0	99.9
Гражданско/инженерно строителство	157.0	155.6	156.8	177.7	150.9	133.2	128.8	123.8	122.4	126.2	125.3	127.0	128.3



### Месечни изменения

През август 2011 г. индексът на произведената строителна продукция, изчислен от сезонно изгладени данни, е над равнището на предходния месец, като продукцията от гражданското/инженерното строителство бележи увеличение от 1.0%, докато сградното строителство намалява с 0.1% (табл. 2).

### 2. Процентно изменение на индексите на строителната продукция спрямо предходния месец<sup>1</sup>

	2010					2011							
	VIII	IX	X	XI	XII	I	II	III	IV	V	VI	VII	VIII
<b>Строителство - общо</b>	<b>0.2</b>	<b>-1.6</b>	<b>-0.9</b>	<b>12.6</b>	<b>-13.9</b>	<b>-1.7</b>	<b>-2.3</b>	<b>-4.6</b>	<b>-1.3</b>	<b>4.9</b>	<b>-0.5</b>	<b>-0.3</b>	<b>0.4</b>
Сградно строителство	-1.8	-2.5	-0.6	1.1	-4.1	1.2	-0.8	-3.3	-0.2	4.0	-0.3	-1.2	-0.1
Гражданско/инженерно строителство	1.5	-0.9	0.8	13.3	-15.1	-11.7	-3.3	-3.9	-1.1	3.1	-0.7	1.4	1.0

<sup>1</sup> Сезонно изгладени данни. При сезонното изглаждане се прилага директен метод, т.е. всеки динамичен ред се изглажда поотделно, независимо от останалите.

### 3. Индекси на строителната продукция (Календарно изгладени, 2005 = 100)

	2008	2009	2010					2011							
	VIII	VIII	VIII	IX	X	XI	XII	I	II	III	IV	V	VI	VII	VIII
<b>Строителство - общо</b>	<b>180.5</b>	<b>150.1</b>	<b>132.5</b>	<b>128.1</b>	<b>130.4</b>	<b>131.5</b>	<b>110.7</b>	<b>95.2</b>	<b>96.1</b>	<b>107.1</b>	<b>102.2</b>	<b>113.1</b>	<b>121.1</b>	<b>117.6</b>	<b>120.0</b>
Сградно строителство	185.2	163.1	116.9	110.0	110.8	110.6	99.4	90.2	90.1	99.2	94.1	103.6	111.7	107.2	109.3
Гражданско/инженерно строителство	169.7	162.8	165.8	160.4	170.0	172.0	136.4	109.2	110.4	124.5	117.8	132.0	139.8	138.2	141.1



### Годишни изменения

На годишна база намалението на строителната продукция през август 2011 г. се определя предимно от отрицателния темп при гражданското/инженерното строителство, където спадът е 14.9%, изчислен от календарно изгладени данни, докато в сградното строителство намалението е 6.5% (табл. 4).

#### 4. Процентно изменение на индексите на строителната продукция спрямо съответния месец на предходната година<sup>1</sup>

	2008	2009	2010					2011							
	VIII	VIII	VIII	IX	X	XI	XII	I	II	III	IV	V	VI	VII	VIII
<b>Строителство - общо</b>	<b>8.3</b>	<b>-16.8</b>	<b>-11.7</b>	<b>-12.0</b>	<b>-10.8</b>	<b>0.2</b>	<b>-13.9</b>	<b>-14.5</b>	<b>-13.1</b>	<b>-19.2</b>	<b>-22.8</b>	<b>-14.1</b>	<b>-2.5</b>	<b>-13.1</b>	<b>-9.4</b>
Сградно строителство	12.9	-11.9	-28.3	-21.8	-18.6	-9.3	-17.9	-12.6	-9.3	-15.2	-17.5	-6.5	-4.4	-7.5	-6.5
Гражданско/инженерно строителство	-1.5	-4.1	1.8	0.0	4.7	12.5	-8.3	-14.0	-18.4	-23.3	-28.7	-18.4	-21.3	-19.5	-14.9

<sup>1</sup> Календарно изгладени данни.