

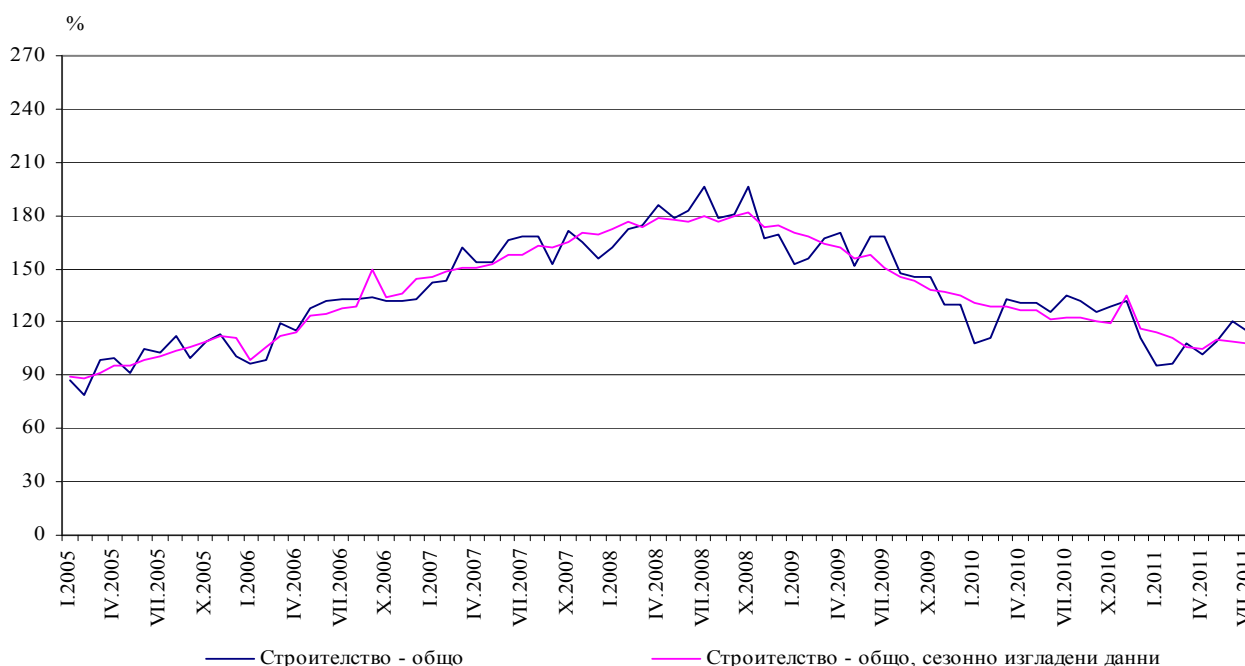


## ИНДЕКСИ<sup>1</sup> НА СТРОИТЕЛНАТА ПРОДУКЦИЯ ПРЕЗ ЮЛИ 2011 ГОДИНА<sup>2</sup>

По предварителни данни на НСИ през юли 2011 г. индексът на продукцията в сектор „Строителство“, изчислен въз основа на сезонно изгладени данни<sup>3</sup>, е с 0.9% под нивото от предходния месец (табл. 2).

Календарно изгладените данни<sup>4</sup> показват намаление от 13.2% на строителната продукция през юли 2011 г. в сравнение със същия месец на 2010 година (табл. 4).

**Фиг. 1. Индекси на строителната продукция  
(2005 = 100)**



<sup>1</sup> Данните за юли 2011 г. са предварителни.

От 2008 г. индексите са ревизирани в съответствие с окончателните данни за строителната продукция.

<sup>2</sup> Месечните индекси показват краткосрочните изменения на строителната продукция между два сравнявани периода. Тази информация може да се използва за анализ на текущото състояние на строителството в страната, както и за краткосрочни прогнози за бъдещото му развитие. За изчисляване на индексите се използва получената информация за отработеното време в строителството от провежданото месечно извадково наблюдение на строителни предприятия, чиято продукция надхвърля 75% от общата строителна продукция в страната. Индексите на строителната продукция са изчислени при база 2005 = 100.

<sup>3</sup> **Сезонното изглаждане** е статистически метод за отстраняване на сезонния компонент на времевия ред и е особено подходящ за дългосрочни сравнения на данните.

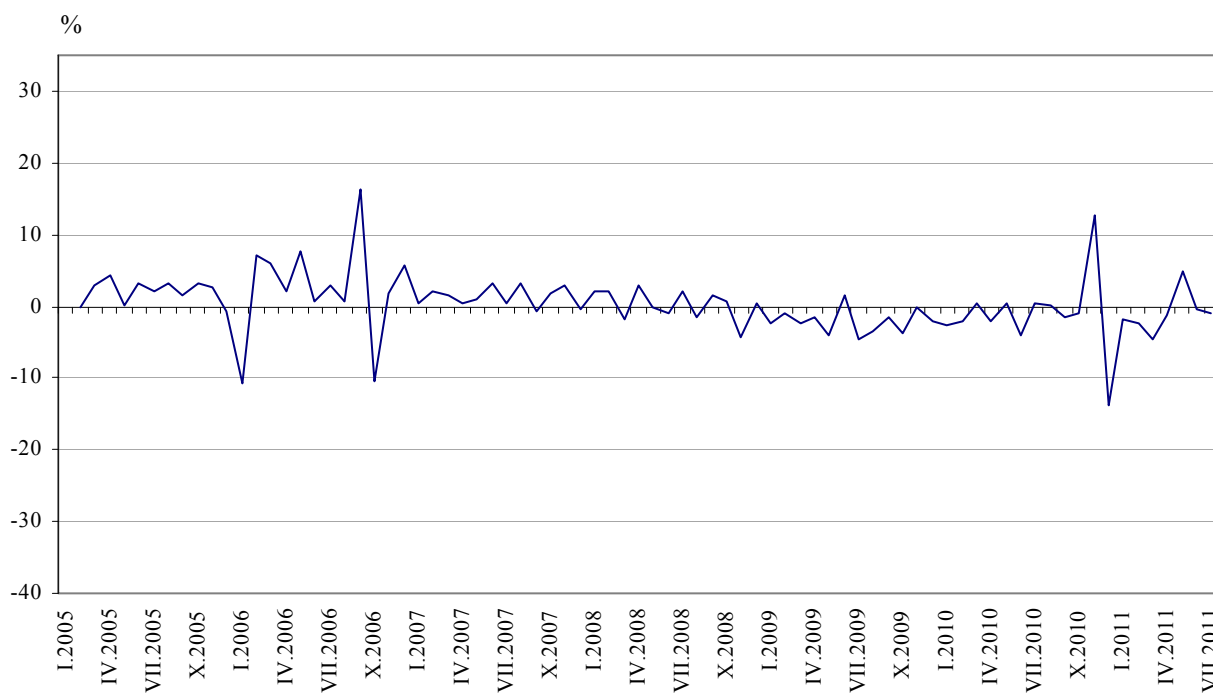
<sup>4</sup> **Календарното изглаждане** представлява отстраняване на вариациите в месечните данни, дължащи се на различния брой календарни и работни дни в месеците, на националните празници, както и на наличието на екстремни стойности (например наличието на повече неработни дни през май може да допринесе за спад на производството в някои дейности).

Сезонно и календарно изгладените данни за периода 2000 - 2011 г. са публикувани в интернет страницата на НСИ: <http://www.nsi.bg/otrasal.php?otr=4>.



**Фиг. 2. Процентно изменение на индексите на строителната продукция спрямо предходния месец**

(Сезонно изгладени, 2005 = 100)



**1. Индекси на строителната продукция**  
(Сезонно изгладени, 2005 = 100)

|                                   | 2010         |              |              |              |              |              | 2011         |              |              |              |              |              |              |
|-----------------------------------|--------------|--------------|--------------|--------------|--------------|--------------|--------------|--------------|--------------|--------------|--------------|--------------|--------------|
|                                   | VII          | VIII         | IX           | X            | XI           | XII          | I            | II           | III          | IV           | V            | VI           | VII          |
| <b>Строителство - общо</b>        | <b>122.3</b> | <b>122.6</b> | <b>120.6</b> | <b>119.5</b> | <b>134.5</b> | <b>115.8</b> | <b>113.8</b> | <b>111.2</b> | <b>106.1</b> | <b>104.7</b> | <b>109.8</b> | <b>109.3</b> | <b>108.3</b> |
| Сградно строителство              | 109.1        | 107.1        | 104.4        | 103.8        | 104.9        | 100.6        | 101.8        | 101.0        | 97.7         | 97.6         | 101.5        | 101.2        | 99.6         |
| Гражданско/инженерно строителство | 154.7        | 157.0        | 155.6        | 156.8        | 177.7        | 150.9        | 133.2        | 128.8        | 123.8        | 122.4        | 126.2        | 125.3        | 125.5        |



## Месечни изменения

През юли 2011 г. индексът на произведената строителна продукция, изчислен от сезонно изгладени данни, е под равнището на предходния месец, като продукцията от строителство на сгради намалява с 1.6%, докато при гражданското/инженерното строителство се наблюдава увеличение от 0.2% (табл. 2).

## 2. Процентно изменение на индексите на строителната продукция спрямо предходния месец<sup>1</sup>

|                                   | 2010       |            |             |             |             |              | 2011        |             |             |             |            |             |             |
|-----------------------------------|------------|------------|-------------|-------------|-------------|--------------|-------------|-------------|-------------|-------------|------------|-------------|-------------|
|                                   | VII        | VIII       | IX          | X           | XI          | XII          | I           | II          | III         | IV          | V          | VI          | VII         |
| <b>Строителство - общо</b>        | <b>0.5</b> | <b>0.2</b> | <b>-1.6</b> | <b>-0.9</b> | <b>12.6</b> | <b>-13.9</b> | <b>-1.7</b> | <b>-2.3</b> | <b>-4.6</b> | <b>-1.3</b> | <b>4.9</b> | <b>-0.5</b> | <b>-0.9</b> |
| Сградно строителство              | -1.3       | -1.8       | -2.5        | -0.6        | 1.1         | -4.1         | 1.2         | -0.8        | -3.3        | -0.2        | 4.0        | -0.3        | -1.6        |
| Гражданско/инженерно строителство | -1.8       | 1.5        | -0.9        | 0.8         | 13.3        | -15.1        | -11.7       | -3.3        | -3.9        | -1.1        | 3.1        | -0.7        | 0.2         |

<sup>1</sup> Сезонно изгладени данни. При сезонното изглаждане се прилага директен метод, т.е. всеки динамичен ред се изглажда поотделно, независимо от останалите.

## 3. Индекси на строителната продукция (Календарно изгладени, 2005 = 100)

|                                   | 2008         | 2009         | 2010         |              |              |              |              |              | 2011        |             |              |              |              |              |              |
|-----------------------------------|--------------|--------------|--------------|--------------|--------------|--------------|--------------|--------------|-------------|-------------|--------------|--------------|--------------|--------------|--------------|
|                                   | VII          | VII          | VII          | VIII         | IX           | X            | XI           | XII          | I           | II          | III          | IV           | V            | VI           | VII          |
| <b>Строителство - общо</b>        | <b>194.9</b> | <b>166.3</b> | <b>135.3</b> | <b>132.5</b> | <b>128.1</b> | <b>130.4</b> | <b>131.5</b> | <b>110.7</b> | <b>95.2</b> | <b>96.1</b> | <b>107.1</b> | <b>102.2</b> | <b>113.1</b> | <b>121.1</b> | <b>117.4</b> |
| Сградно строителство              | 200.1        | 157.6        | 115.9        | 116.9        | 110.0        | 110.8        | 110.6        | 99.4         | 90.2        | 90.1        | 99.2         | 94.1         | 103.6        | 111.7        | 106.8        |
| Гражданско/инженерно строителство | 181.5        | 181.8        | 171.6        | 165.8        | 160.4        | 170.0        | 172.0        | 136.4        | 109.2       | 110.4       | 124.5        | 117.8        | 132.0        | 139.8        | 138.3        |



## Годишни изменения

На годишна база намалението на строителната продукция през юли 2011 г. се определя предимно от отрицателния темп при гражданското/инженерното строителство, където спадът е 19.4%, изчислен от календарно изгладени данни, докато в сградното строителство намалението е 7.9% (табл. 4).

### 4. Процентно изменение на индексите на строителната продукция спрямо съответния месец на предходната година<sup>1</sup>

|                                   | 2008        | 2009         | 2010         |              |              |              |            |              | 2011         |              |              |              |              |             |              |
|-----------------------------------|-------------|--------------|--------------|--------------|--------------|--------------|------------|--------------|--------------|--------------|--------------|--------------|--------------|-------------|--------------|
|                                   | VII         | VII          | VII          | VIII         | IX           | X            | XI         | XII          | I            | II           | III          | IV           | V            | VI          | VII          |
| <b>Строителство - общо</b>        | <b>15.7</b> | <b>-14.7</b> | <b>-18.6</b> | <b>-11.7</b> | <b>-12.0</b> | <b>-10.8</b> | <b>0.2</b> | <b>-13.9</b> | <b>-14.5</b> | <b>-13.1</b> | <b>-19.2</b> | <b>-22.8</b> | <b>-14.1</b> | <b>-2.5</b> | <b>-13.2</b> |
| Сградно строителство              | 18.8        | -21.2        | -26.5        | -28.3        | -21.8        | -18.6        | -9.3       | -17.9        | -12.6        | -9.3         | -15.2        | -17.5        | -6.5         | -4.4        | -7.9         |
| Гражданско/инженерно строителство | 5.9         | 0.2          | -5.6         | 1.8          | 0.0          | 4.7          | 12.5       | -8.3         | -14.0        | -18.4        | -23.3        | -28.7        | -18.4        | -21.3       | -19.4        |

<sup>1</sup> Календарно изгладени данни.