

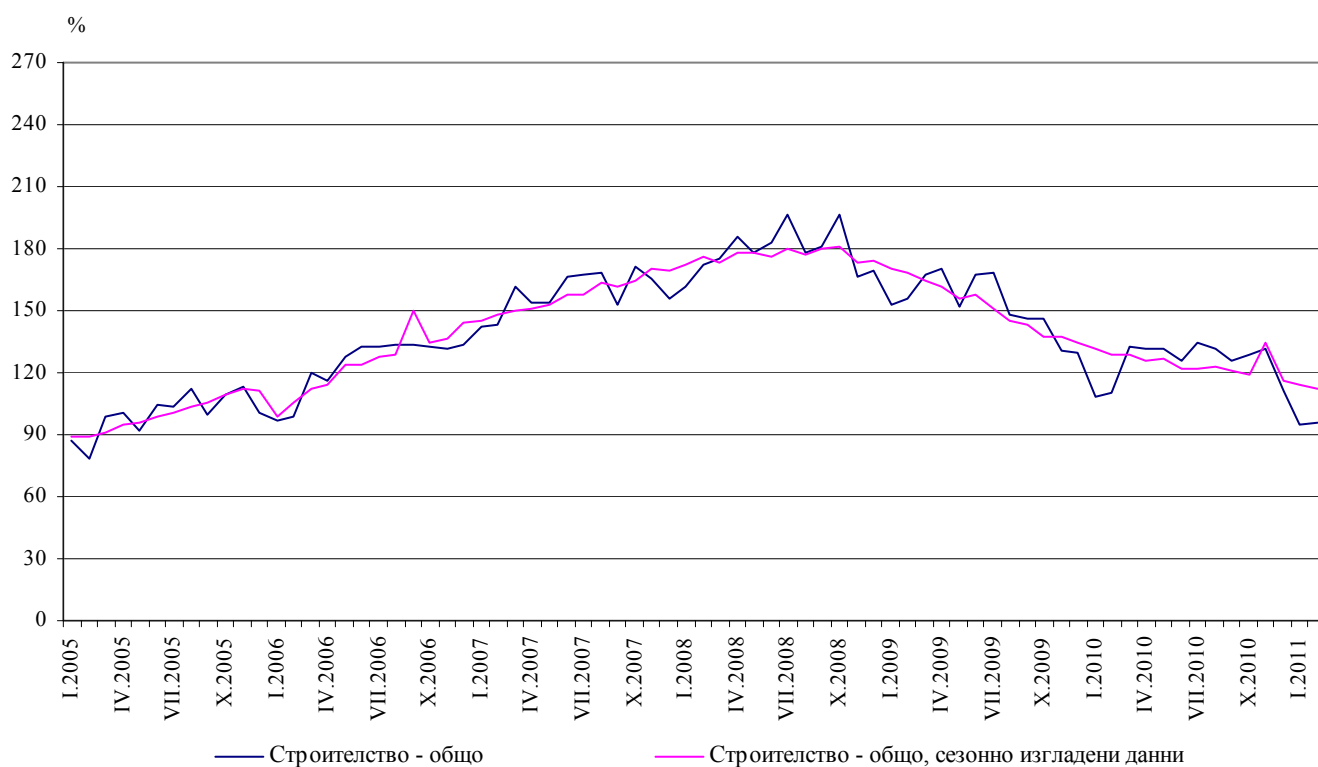


ИНДЕКСИ¹ НА СТРОИТЕЛНАТА ПРОДУКЦИЯ ПРЕЗ ФЕВРУАРИ 2011 ГОДИНА²

По предварителни данни на НСИ през февруари 2011 г. индексът на продукцията в сектор „Строителство“, изчислен въз основа на сезонно изгладени данни³, е с 1.1% под нивото от предходния месец (табл. 2).

Календарно изгладените данни⁴ показват спад от 13.6% на строителната продукция през февруари 2011 г. в сравнение със същия месец на 2010 година (табл. 4).

**Фиг. 1. Индекси на строителната продукция
(2005 = 100)**



¹ Данните за февруари 2011 г. са предварителни. От 2008 г. данните са реконструирани.

² Месечните индекси показват краткосрочните изменения на строителната продукция между два сравнявани периода. Тази информация може да се използва за анализ на текущото състояние на строителството в страната, както и за краткосрочни прогнози за бъдещото му развитие. За изчисляване на индексите се използва получената информация за отработеното време в строителството от провежданото месечно извадково наблюдение на строителни предприятия, чиято продукция надхвърля 75% от общата строителна продукция в страната. Индексите на строителната продукция са изчислени при база 2005 = 100.

³ Сезонното изглаждане е статистически метод за отстраняване на сезонния компонент на времевия ред и е особено подходящ за дългосрочни сравнения на данните.

⁴ Календарното изглаждане представлява отстраняване на вариациите в месечните данни, дължащи се на различния брой календарни и работни дни в месеците, на националните празници, както и на наличието на екстремни стойности (например наличието на повечето неработни дни през май може да допринесе за спад на производството в някои дейности). Сезонно и календарно изгладените данни за периода 2000 - 2011 г. са публикувани в интернет страницата на НСИ (<http://www.nsi.bg/otrasal.php?otr=4>).



Фиг. 2. Процентно изменение на индексите на строителната продукция спрямо предходния месец
(Сезонно изгладени, 2005 = 100)

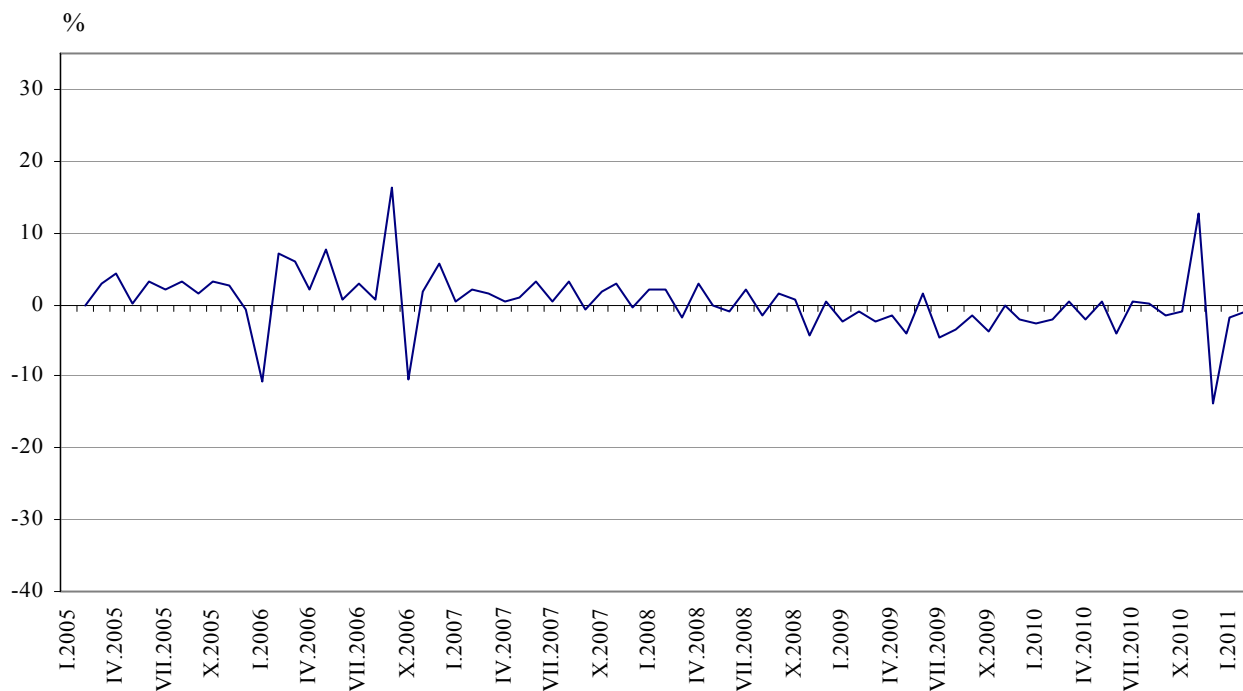


Таблица 1

Месечни индекси на строителната продукция
(Сезонно изгладени, 2005 = 100)

	2010											2011	
	II	III	IV	V	VI	VII	VIII	IX	X	XI	XII	I	II
Строителство - общо	128.3	128.9	126.2	126.8	121.7	122.3	122.6	120.6	119.5	134.5	115.8	113.8	112.6
Сградно строителство	114.4	115.7	112.6	112.2	110.5	109.1	107.1	104.4	103.8	104.9	100.6	101.8	101.4
Гражданско/инженерно строителство	155.5	156.9	156.8	157.6	157.5	154.7	157.0	155.6	156.8	177.7	150.9	133.2	131.0


Месечни изменения

През февруари 2011 г. индексът на произведената строителна продукция, изчислен от сезонно изгладени данни, е под равнището на предходния месец, като продукцията от строителство на сгради намалява с 0.4%, а гражданско/инженерното строителство - с 1.6% (табл. 2).

Таблица 2

Процентно изменение на месечните индекси на строителната продукция спрямо предходния месец¹

	2010												2011	
	II	III	IV	V	VI	VII	VIII	IX	X	XI	XII	I	II	
Строителство - общо	-2.2	0.5	-2.1	0.5	-4.0	0.5	0.2	-1.6	-0.9	12.6	-13.9	-1.7	-1.1	
Сградно строителство	-2.7	1.1	-2.6	-0.4	-1.5	-1.3	-1.9	-2.4	-0.6	1.1	-4.1	1.2	-0.4	
Гражданско/инженерно строителство	-1.6	0.9	-0.1	0.5	-0.1	-1.8	1.5	-0.9	0.8	13.3	-15.1	-11.7	-1.6	

¹ Сезонно изгладени данни.

Таблица 3

Месечни индекси на строителната продукция
(Календарно изгладени, 2005 = 100)

	2008	2009	2010												2011	
	II	II	II	III	IV	V	VI	VII	VIII	IX	X	XI	XII	I	II	
Строителство - общо	171.1	155.8	110.6	132.5	132.3	131.7	124.2	135.3	132.5	128.1	130.4	131.5	110.7	95.2	95.6	
Сградно строителство	176.3	158.3	99.3	117.0	114.0	110.8	116.8	115.9	116.9	110.0	110.8	110.6	99.4	90.2	89.8	
Гражданско/инженерно строителство	150.0	152.5	135.3	162.3	165.2	161.7	177.6	171.6	165.8	160.4	170.0	172.0	136.4	109.2	109.6	



На годишна база намалението на строителната продукция през февруари 2011 г. се определя предимно от отрицателния темп при гражданско/инженерното строителство, където спадът е 19.0%, изчислен от календарно изгладени данни, а в сградното строителство намалението е 9.5% (табл. 4).

Таблица 4

Процентно изменение на месечните индекси на строителната продукция спрямо съответния месец на предходната година¹

	2008	2009	2010												2011	
	II	II	II	III	IV	V	VI	VII	VIII	IX	X	XI	XII	I	II	
Строителство - общо	17.9	-9.0	-29.0	-21.9	-22.9	-16.5	-25.3	-18.6	-11.7	-12.0	-10.8	0.1	-13.9	-14.4	-13.6	
Сградно строителство	19.1	-10.2	-37.3	-30.9	-32.3	-27.5	-27.2	-26.5	-28.3	-21.8	-18.6	-9.2	-17.8	-12.6	-9.5	
Гражданско/инженерно строителство	7.5	1.7	-11.3	-6.5	-5.1	-1.3	0.0	-5.6	1.9	0.0	4.7	12.5	-8.3	-14.0	-19.0	

¹ Календарно изгладени данни.