

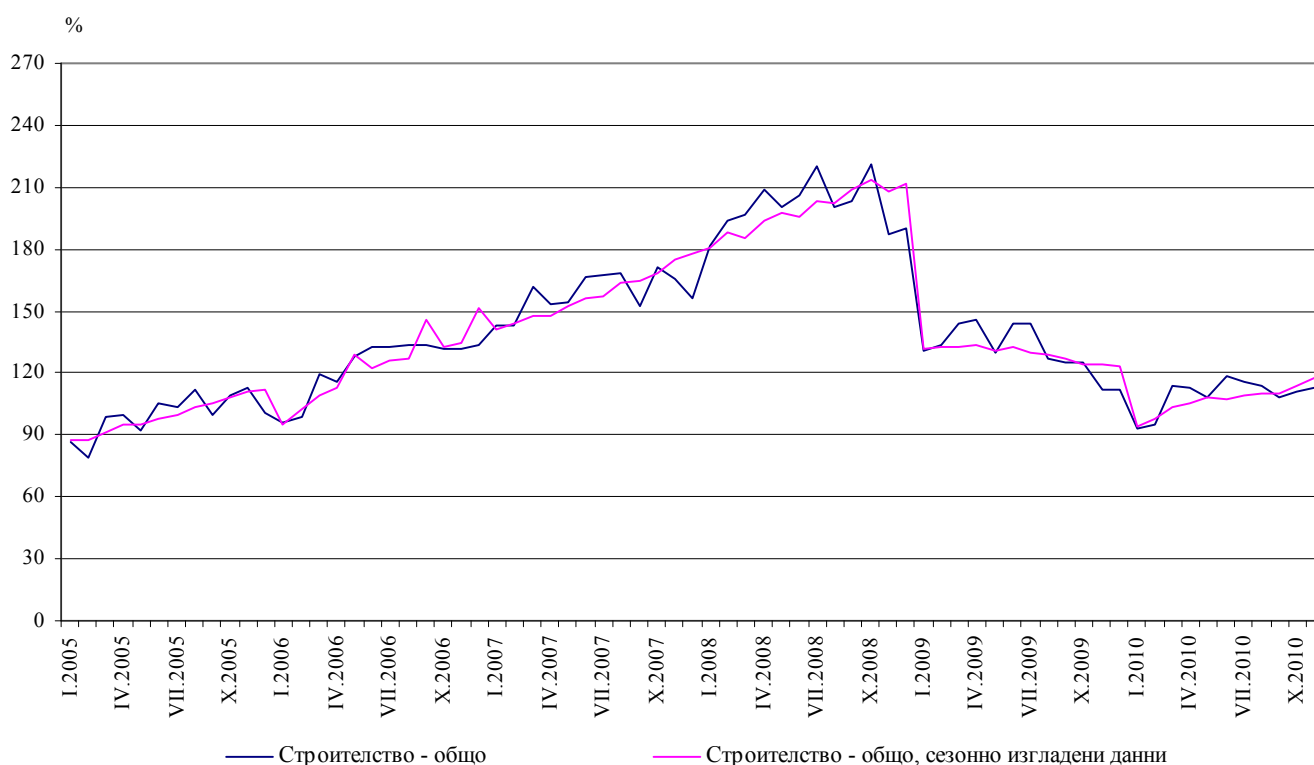


## ИНДЕКСИ<sup>1</sup> НА СТРОИТЕЛНАТА ПРОДУКЦИЯ ПРЕЗ НОЕМВРИ 2010 ГОДИНА<sup>2</sup>

По предварителни данни на НСИ през ноември 2010 г. продукцията в сектор „Строителство“, изчислена въз основа на сезонно изгладени данни<sup>3</sup>, бележи увеличение от 2.6% спрямо предходния месец (табл. 2).

Календарно изгладените данни<sup>4</sup> показват увеличение от 0.8% на строителната продукция през ноември 2010 г. в сравнение със същия месец на 2009 година (табл. 4).

**Фиг. 1. Индекси на строителната продукция  
(2005 = 100)**



<sup>1</sup> Данните за ноември 2010 г. са предварителни.

<sup>2</sup> Месечните индекси показват краткосрочните изменения на строителната продукция между два сравнявани периода. Тази информация може да се използва за анализ на текущото състояние на строителството в страната, както и за краткосрочни прогнози за бъдещото му развитие. За изчисляване на индексите се използва получената информация за отработеното време в строителството от провежданото месечно извадково наблюдение на строителни предприятия, чиято продукция надхвърля 75% от общата строителна продукция в страната. Индексите на строителната продукция са изчислени при база 2005 = 100.

<sup>3</sup> **Сезонното изглаждане** е статистически метод за отстраняване на сезонния компонент на времевия ред и е особено подходящ за дългосрочни сравнения на данните.

<sup>4</sup> **Календарното изглаждане** представлява отстраняване на вариациите в месечните данни, дължащи се на различния брой календарни и работни дни в месеците, на националните празници, както и на наличието на екстремни стойности (например наличието на повече неработни дни през май може да допринесе за спад на производството в някои дейности).

Сезонно и календарно изгладените данни за периода 2000 - 2010 г. са публикувани на интернет сайта на НСИ: <http://www.nsi.bg/otrasal.php?otr=4>.



**Фиг. 2. Процентно изменение на индексите на строителната продукция спрямо предходния месец**

(Сезонно изгладени, 2005 = 100)

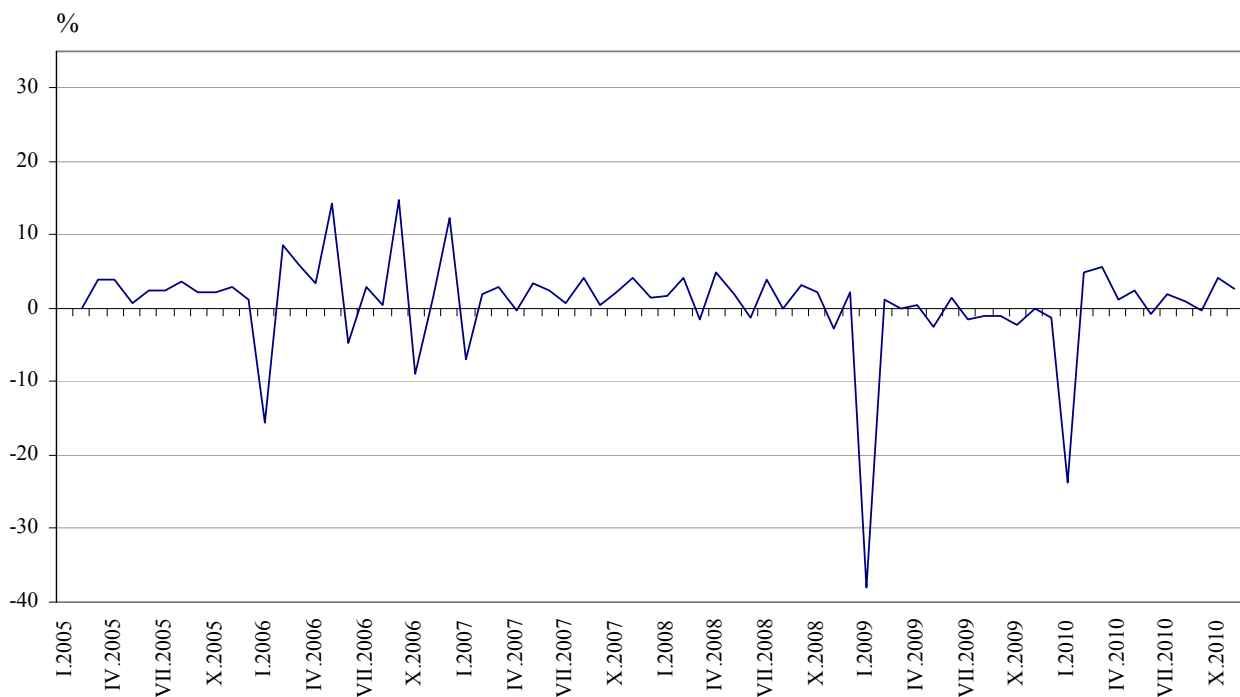


Таблица 1

**Месечни индекси на строителната продукция**  
(Сезонно изгладени, 2005 = 100)

	2009		2010										
	XI	XII	I	II	III	IV	V	VI	VII	VIII	IX	X	XI
<b>Строителство - общо</b>	<b>124.5</b>	<b>122.9</b>	<b>93.7</b>	<b>98.2</b>	<b>103.9</b>	<b>105.3</b>	<b>107.7</b>	<b>106.8</b>	<b>109.0</b>	<b>109.9</b>	<b>109.7</b>	<b>114.2</b>	<b>117.2</b>
Сградно строителство	106.1	103.1	98.7	95.7	95.9	92.7	91.8	90.1	88.2	88.2	86.6	88.5	89.5
Гражданско/инженерно строителство	143.6	144.1	142.8	142.0	144.5	145.0	146.2	147.1	146.1	148.9	147.0	150.7	153.7



### Месечни изменения

През ноември 2010 г. произведената строителна продукция е над равнището на предходния месец, като увеличението на продукцията от строителство на сгради е с 1.1%, а от гражданското/инженерното строителство - с 2.0%, изчислено от сезонно изгладени данни (табл. 2).

Таблица 2

### Процентно изменение на месечните индекси на строителната продукция спрямо предходния месец<sup>1</sup>

	2009		2010										
	XI	XII	I	II	III	IV	V	VI	VII	VIII	IX	X	XI
<b>Строителство - общо</b>	<b>-0.1</b>	<b>-1.3</b>	<b>-23.7</b>	<b>4.8</b>	<b>5.8</b>	<b>1.3</b>	<b>2.3</b>	<b>-0.9</b>	<b>2.0</b>	<b>0.9</b>	<b>-0.2</b>	<b>4.1</b>	<b>2.6</b>
Сградно строителство	-2.0	-2.8	-4.3	-3.0	0.2	-3.3	-1.0	-1.8	-2.1	0.0	-1.8	2.1	1.1
Гражданско/инженерно строителство	1.8	0.3	-0.9	-0.6	1.8	0.3	0.8	0.6	-0.7	1.9	-1.3	2.5	2.0

<sup>1</sup> Сезонно изгладени данни.

Таблица 3

### Месечни индекси на строителната продукция (Календарно изгладени, 2005 = 100)

	2007	2008	2009		2010										
	XI	XI	XI	XII	I	II	III	IV	V	VI	VII	VIII	IX	X	XI
<b>Строителство - общо</b>	<b>166.1</b>	<b>190.2</b>	<b>112.4</b>	<b>113.0</b>	<b>95.0</b>	<b>95.0</b>	<b>114.3</b>	<b>113.1</b>	<b>110.5</b>	<b>117.9</b>	<b>116.1</b>	<b>113.6</b>	<b>109.5</b>	<b>112.0</b>	<b>113.3</b>
Сградно строителство	160.2	179.0	101.0	100.1	85.8	82.5	97.6	95.2	91.7	97.2	96.7	97.1	91.9	92.2	92.0
Гражданско/инженерно строителство	173.5	215.3	141.8	138.3	117.7	125.3	152.1	154.5	150.8	164.5	158.3	154.8	149.3	157.6	160.5



### Годишни изменения

На годишна база увеличението на строителната продукция през ноември 2010 г. се определя предимно от положителния темп при гражданското/инженерното строителство, където нарастването е с 13.2%, изчислен от календарно изгладени данни, докато при сградното строителство се наблюдава намаление от 8.9% (табл. 4).

Таблица 4

### Процентно изменение на месечните индекси на строителната продукция спрямо съответния месец на предходната година<sup>1</sup>

	2007	2008	2009		2010										
	XI	XI	XI	XII	I	II	III	IV	V	VI	VII	VIII	IX	X	XI
<b>Строителство - общо</b>	<b>25.8</b>	<b>14.5</b>	<b>-40.9</b>	<b>-41.7</b>	<b>-27.9</b>	<b>-29.0</b>	<b>-21.5</b>	<b>-22.8</b>	<b>-17.8</b>	<b>-17.7</b>	<b>-18.8</b>	<b>-11.6</b>	<b>-13.0</b>	<b>-10.7</b>	<b>0.8</b>
Сградно строителство	24.0	11.7	-43.5	-45.9	-35.2	-37.3	-30.4	-32.2	-28.0	-27.3	-26.5	-18.8	-20.3	-18.9	-8.9
Гражданско/инженерно строителство	24.2	24.1	-34.2	-34.3	-7.2	-11.3	-4.8	-4.5	-1.9	-0.5	-5.1	2.7	1.9	5.2	13.2

<sup>1</sup> Календарно изгладени данни.