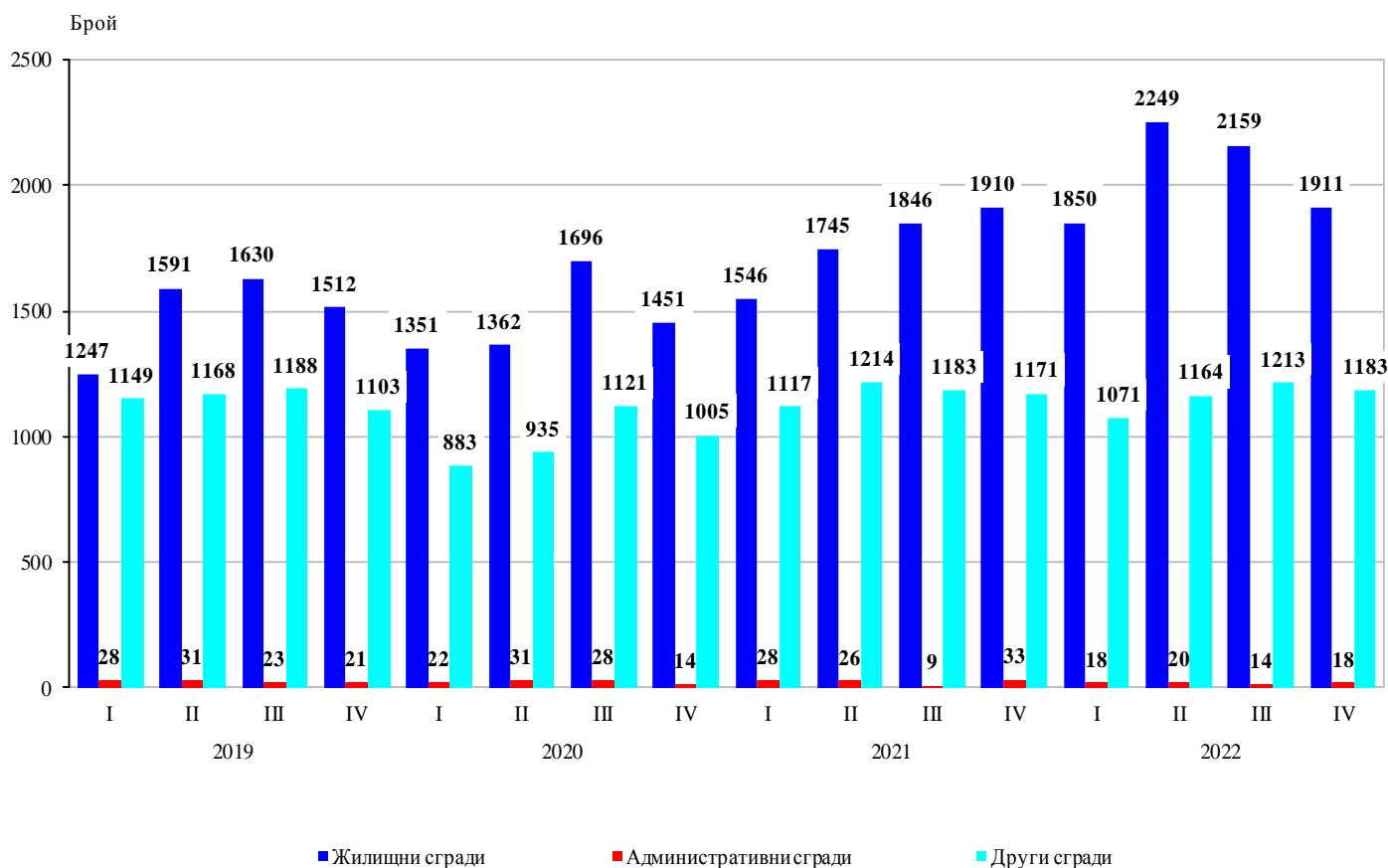


## ИЗДАДЕНИ РАЗРЕШИТЕЛНИ ЗА СТРОЕЖ И ЗАПОЧНАТО СТРОИТЕЛСТВО НА НОВИ СГРАДИ ПРЕЗ ЧЕТВЪРТТО ТРИМЕСЕЧИЕ НА 2022 ГОДИНА

През четвъртото тримесечие на 2022 г. местните администрации са издали **разрешителни за строеж** на 1 911 жилищни сгради с 10 203 жилища в тях и 1 131 176 кв. м разгъната застроена площ (РЗП), на 18 административни сгради/офиси със 17 683 кв. м РЗП и на 1 183 други сгради с 534 969 кв. м РЗП.

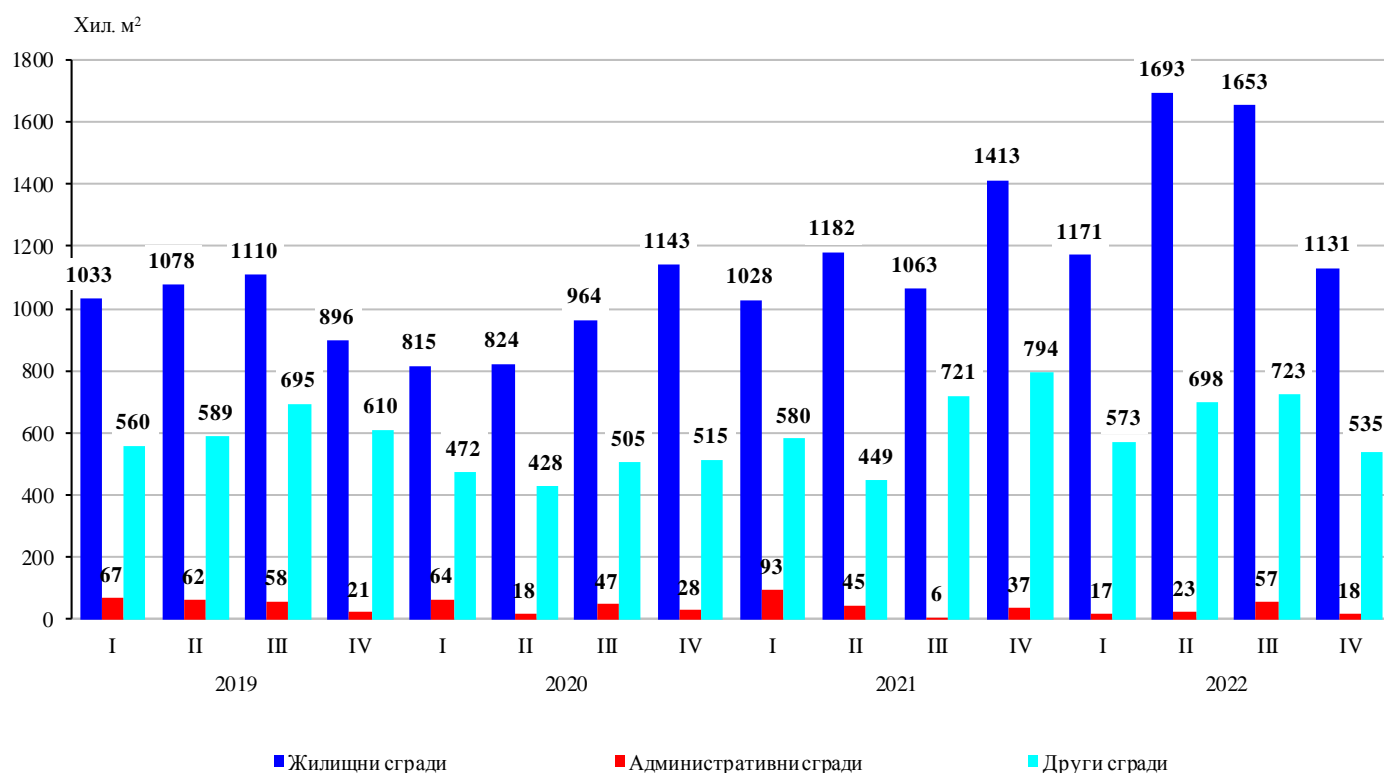
Спрямо предходното тримесечие издадените разрешителни за строеж на жилищни сгради намаляват с 11.5%, броят на жилищата в тях - с 30.6%, както и общата им застроена площ - с 31.6%. Издадени са разрешителни за строеж на 28.6% повече административни сгради с 68.9% по-малка РЗП. Издадените разрешителни за строеж на други сгради намаляват с 2.5%, както и разгънатата им застроена площ - с 26.0%.

**Фиг. 1. Издадени разрешителни за строеж на нови сгради по видове и тримесечия**



В сравнение с четвъртото тримесечие на 2021 г. издадените разрешителни за строеж на нови жилищни сгради се увеличават с 0.1%, но жилищата в тях намаляват със 17.7%, а разгънатата им застроена площ - с 19.9%. При издадените разрешителни за строеж на административни сгради се наблюдава спад както на броя им - с 45.5%, така и при разгънатата им застроена площ - с 51.8%. Издадените разрешителни за строеж на други сгради са с 1.0% повече, докато разгънатата им застроена площ е с 32.6% по-малка.

**Фиг. 2. Издадени разрешителни за строеж - разгъната застроена площ по видове сгради и тримесечия**

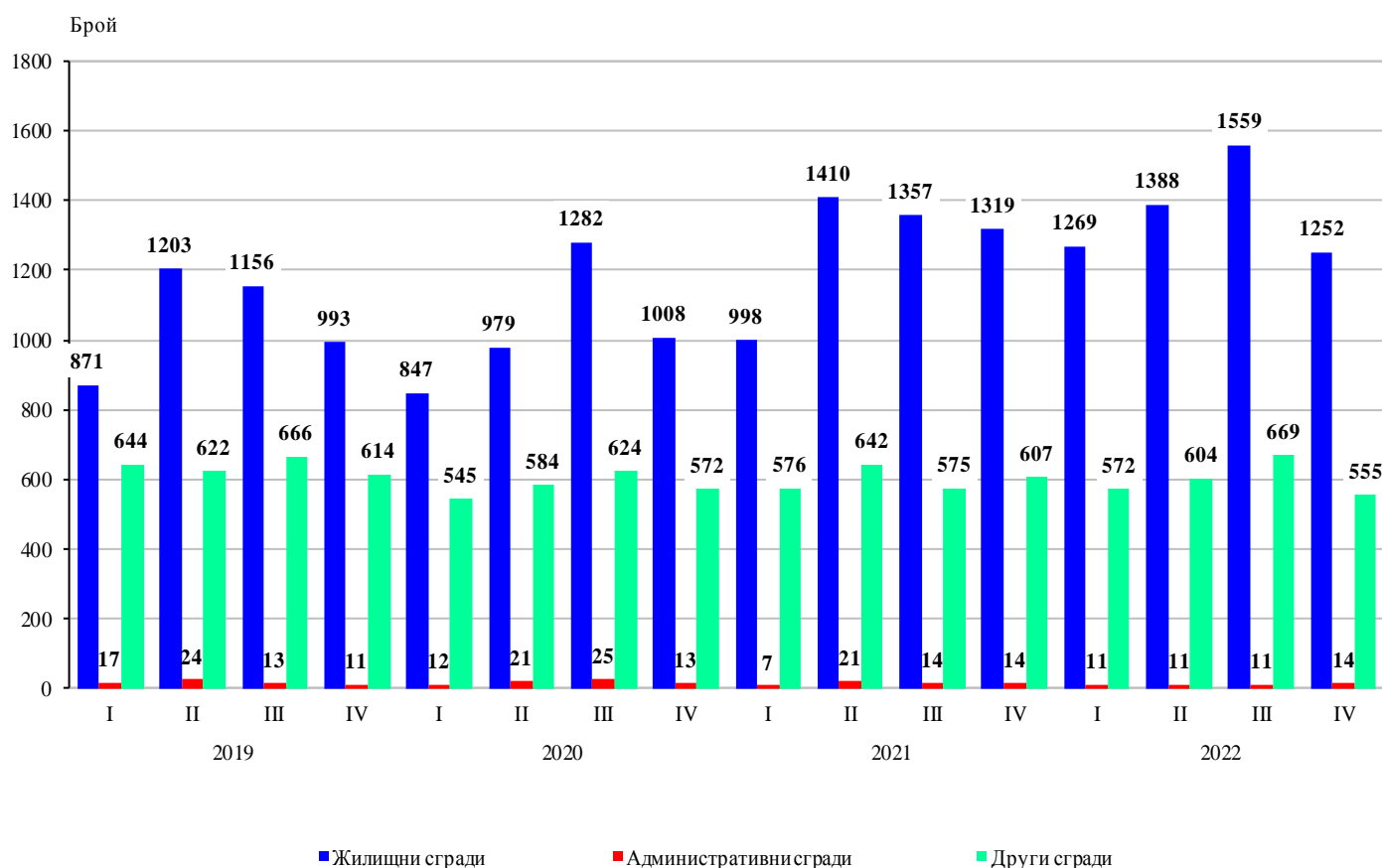


Най-голям брой разрешителни за строеж на нови жилищни сгради са издадени в областите София (столица) - 321, Пловдив - 290, Бургас - 261, София - 207, и Варна - 146. Най-много жилища предстои да бъдат започнати в областите София (столица) - 5 106, Пловдив - 1 677, Варна - 948, Бургас - 679, и София - 269 (табл. 1 от приложението).

През четвъртото тримесечие на 2022 г. е започнал строежът на 1 252 жилищни сгради с 6 627 жилища в тях и със 760 178 кв. м разгъната застроена площ, на 14 административни сгради/офиси с 11 453 кв. м РЗП и на 555 други сгради с 363 469 кв. м РЗП.

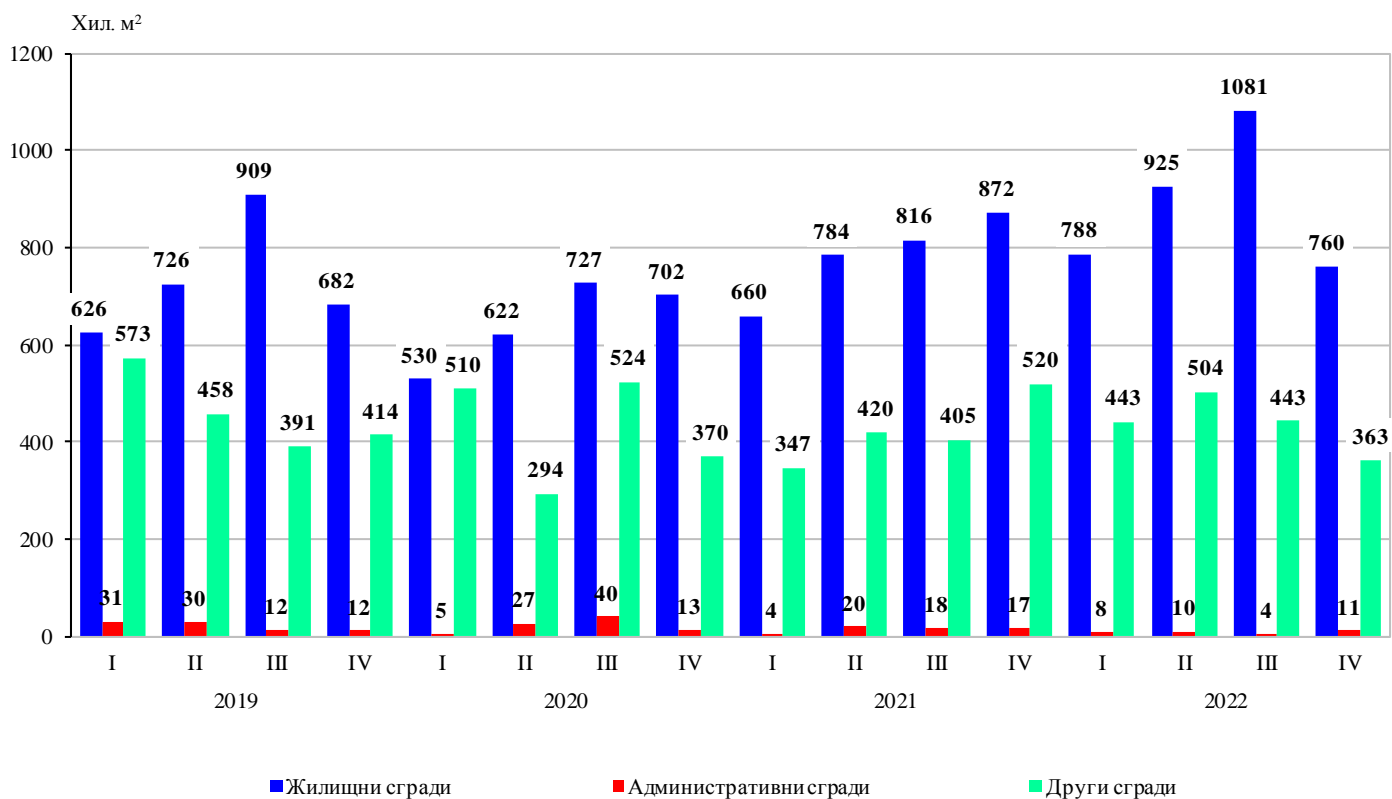
Спрямо предходното тримесечие започнатите жилищни сгради намаляват с 19.7%, жилищата в тях - с 24.9%, както и общата им застроена площ - с 29.7%. При започнатите административни сгради и тяхната обща застроена площ е регистриран ръст, съответно с 27.3 и 174.5%. Намаляват започнатите други видове сгради - със 17.0%, както и общата им застроена площ - със 17.9%.

**Фиг. 3. Започнато строителство на нови сгради по видове и тримесечия**



В сравнение с четвъртото тримесечие на 2021 г. започнатите нови жилищни сгради намаляват с 5.1%, жилищата в тях - с 9.7%, както и общата им застроена площ - с 12.8%. Броят на започнатите административни сгради е без промяна, но тяхната РЗП спада с 30.7%. Започнал е строежът на 8.6% по-малко други видове сгради, като общата им застроена площ е намаляла с 30.1%.

**Фиг. 4. Започнато строителство на нови сгради - разгъната застроена площ по видове сгради и тримесечия**



Строителство на най-голям брой нови сгради е започнало в областите: Бургас - 205 жилищни и 37 други сгради; Пловдив - 200 жилищни, 3 административни и 62 други сгради; София (столица) - 160 жилищни, 3 административни и 19 други сгради; Варна - 146 жилищни и 21 други сгради; София - 98 жилищни и 25 други сгради (табл. 2 от приложението).

## Методологични бележки

Тримесечното статистическо наблюдение за издадените разрешителни за строеж и започнатото строителство осигурява информация както за издадените от местните администрации разрешителни за строеж, така и за започнатото строителство на нови сгради според техния вид и разгъната застроена площ. Тази информация може да се използва като индикатор за бъдещата активност на строителните предприятия в страната.

**Видовете сгради** се посочват в съответствие с Класификацията на сградите и строителните съоръжения (КСС - 2001) и се подразделят на:

- Жилищни - сгради, полезната площ на които в голямата си част е предназначена за жилищни цели за постоянно обитаване.

- Нежилищни - сгради за различни нежилищни нужди, които включват:

- административни - офиси и сгради за административна дейност на ведомства и други организации и сдружения (представителни сгради - банки, пощи, правителствени сгради, сгради за конференции, конгреси, съдилища, общини);

- други сгради - всички останали видове сгради, предназначени за различни дейности: производствена, търговска, транспортна, просветна, културна, спортна, селскостопанска, здравеопазване, бази за почивка и краткосрочно пребиваване (хотели, мотели, почивни домове, хижи и други).

**Разгъната застроена площ на сградите** е сумата от застроените площи на всички етажи по външни измерения.

Приложение

Таблица 1

Издадени разрешителни за строеж на нови сгради през четвъртото тримесечие на 2022 година

Области	Жилищни сгради			Административни сгради		Други сгради	
	брой	брой жилища	разгъната застроена площ - кв. м	брой	разгъната застроена площ - кв. м	брой	разгъната застроена площ - кв. м
<b>Общо за страната</b>	<b>1911</b>	<b>10203</b>	<b>1131176</b>	<b>18</b>	<b>17683</b>	<b>1183</b>	<b>534969</b>
Благоевград	90	151	24585	-	-	49	26748
Бургас	261	679	79881	-	-	26	18733
Варна	146	948	99404	-	-	67	38579
Велико Търново	36	136	19544	-	-	27	9804
Видин	3	3	350	-	-	3	850
Враца	14	25	3206	-	-	25	5737
Габрово	16	18	3125	-	-	16	6039
Добрич	33	37	6712	..	..	37	29309
Кърджали	29	94	13023	4	4230	13	6113
Кюстендил	19	30	4876	..	..	27	5212
Ловеч	22	23	6706	-	-	51	3949
Монтана	10	19	3917	-	-	14	7624
Пазарджик	69	140	16351	..	..	61	23628
Перник	76	169	26798	..	..	49	3251
Плевен	19	65	10123	-	-	39	8884
Пловдив	290	1677	170880	..	..	127	107712
Разград	14	16	2429	-	-	46	2632
Русе	34	58	7444	-	-	49	24515
Силистра	12	12	2700	..	..	26	13208
Сливен	14	35	4388	-	-	22	5361
Смолян	8	8	2107	..	..	38	3219
София	207	269	47157	-	-	67	15930
София (столица)	321	5106	510130	5	9820	56	65641
Стара Загора	84	256	35444	-	-	131	49954
Търговище	15	51	6625	-	-	15	7964
Хасково	29	67	9414	..	..	28	19718
Шумен	26	73	8456	-	-	50	19335
Ямбол	14	38	5401	-	-	24	5320

„..“ - конфиденциални данни.

„-“ - няма случай.

Таблица 2

Започнато строителство на нови сгради през четвъртото тримесечие на 2022 година

Области	Жилищни сгради			Административни сгради		Други сгради	
	брой	брой жилища	разгънатата застроена площ - кв. м	брой	разгънатата застроена площ - кв. м	брой	разгънатата застроена площ - кв. м
<b>Общо за страната</b>	<b>1252</b>	<b>6627</b>	<b>760178</b>	<b>14</b>	<b>11453</b>	<b>555</b>	<b>363469</b>
Благоевград	56	259	31777	-	-	31	16408
Бургас	205	962	111133	-	-	37	66703
Варна	146	1618	169276	-	-	21	48457
Велико Търново	16	24	3883	-	-	19	9781
Видин	..	..	..	-	-	3	2297
Враца	..	..	..	-	-	5	3016
Габрово	26	41	6845	-	-	16	5843
Добрич	31	38	6371	-	-	22	14696
Кърджали	13	120	15568	..	..	7	3458
Кюстендил	18	27	4762	-	-	23	5128
Ловеч	12	12	2210	-	-	6	449
Монтана	3	3	619	..	..	8	801
Пазарджик	40	108	13712	..	..	50	21307
Перник	35	97	11856	..	..	4	1274
Плевен	5	5	1054	-	-	16	6536
Пловдив	200	1189	118033	3	1109	62	69330
Разград	7	8	2226	-	-	8	3476
Русе	18	51	5447	-	-	15	7995
Силистра	3	3	962	-	-	14	7934
Сливен	21	22	3681	-	-	7	2462
Смолян	4	4	788	-	-	11	2610
София	98	100	19266	-	-	25	3179
София (столица)	160	1591	186345	3	4467	19	16293
Стара Загора	64	177	21174	-	-	82	25073
Търговище	8	23	3805	-	-	3	689
Хасково	23	40	7247	..	..	13	11331
Шумен	20	66	6586	..	..	18	4058
Ямбол	12	31	4178	..	..	10	2885

„..“ - конфиденциални данни.

„-“ - няма случай.