

НАСЕЛЕНИЕ И ДЕМОГРАФСКИ ПРОЦЕСИ ПРЕЗ 2022 ГОДИНА

Демографска ситуация в страната през 2022 година:

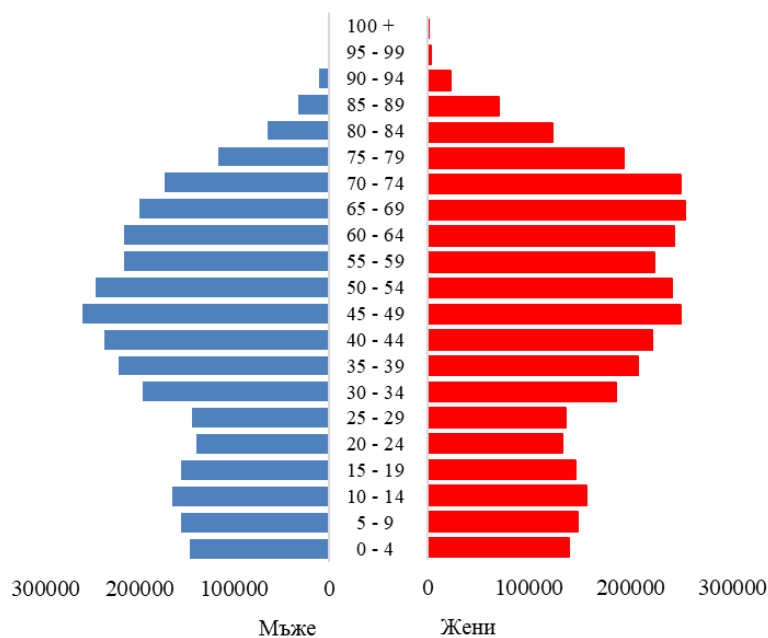
- Продължава процесът на намаляване и застаряване на населението;
- Намалява броят на живородените деца;
- Намалява броят на умрелите лица;
- Намалява детската смъртност;
- Намалява броят на сключените граждански бракове и броят на разводите.

Брой и структури на населението

Към 31 декември 2022 г. населението на България е 6 447 710 души, което представлява 1.5% от населението на Европейския съюз¹. В сравнение с 2021 г. населението на страната намалява с 34 774 души, или с 0.5%².

Мъжете са 3 099 503 (48.1%), а жените - 3 348 207 (51.9%), или на 1 000 мъже се падат 1 080 жени. Броят на мъжете преобладава във възрастите до 53 години. С нарастването на възрастта се увеличават броят и относителният дял на жените от общото население на страната.

Фиг. 1. Възрастова структура на населението към 31.12.2022 година



¹ При международните сравнения данните за държавите от Европейския съюз се отнасят за 2021 година. Източник: Евростат - <http://epp.eurostat.ec.europa.eu/>.

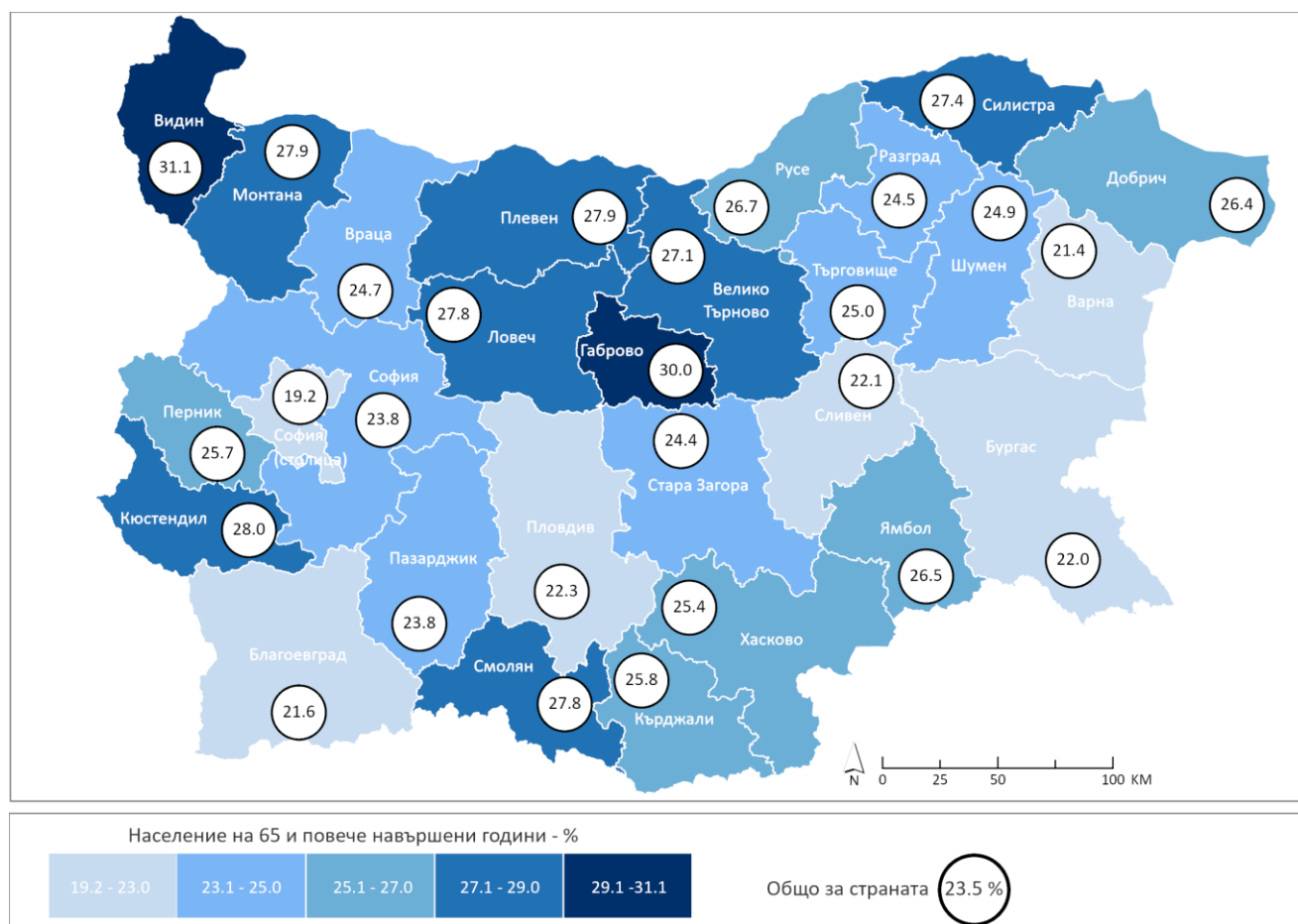
² За всички сравнения с предходната година е използвано ревизирано население към 31.12.2021 г., което е изчислено като към броя на населението от Преброяването към 07.09.2021 г. са добавени данните за естественото и механично движение на населението до 31.12.2021 година

В края на 2022 г. лицата на 65 и повече навършени години са 1 515 383, или 23.5% от населението на страната. В сравнение с 2021 г. делът на населението в тази възрастова група нараства с 0.1 процентни пункта.

Относителният дял на жените на възраст над 65 години е 27.4%, а на мъжете - 19.3%. Тази разлика се дължи на по-високата смъртност сред мъжете и като следствие от нея - на по-ниската средна продължителност на живота при тях.

В регионален аспект делът на лицата на 65 и повече навършени години е най-висок в областите Видин (31.1%), Габрово (30.0%) и Кюстендил (28.0%). Общо в двадесет и две области този дял е над средния за страната. Най-нисък е делът на възрастното население в областите София (столица) - 19.2%, Варна - 21.4%, и Благоевград - 21.6%.

Фиг. 2. Относителен дял на населението на 65 и повече навършени години към 31.12.2022 г. по области



Общо за ЕС-27 относителният дял на населението на 65 и повече навършени години е 21.1%. Най-висок е този дял в Италия (23.8%), следвана от Португалия (23.7%). Общо в шестнадесет страни, включително и България, делът на възрастното население е над 20.0%.

Към 31.12.2022 г. децата до 15 години в страната са 913 419, или 14.2% от общия брой на населението.



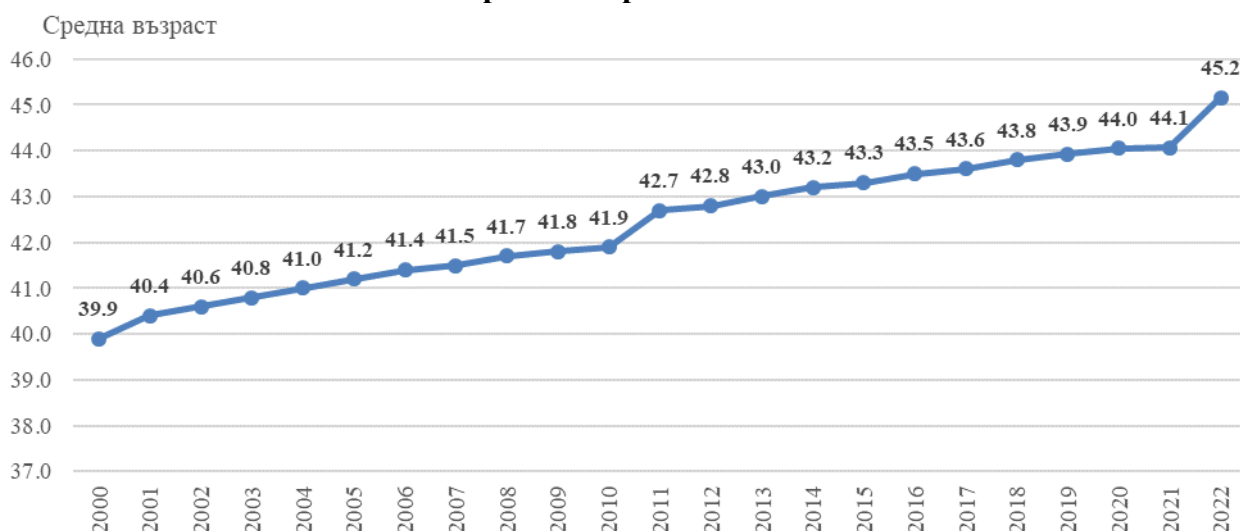
Относителният дял на населението под 15 години е най-висок в областите Сливен - 18.9%, Ямбол - 15.2%, и Бургас - 15.1% от населението на областта. Общо в осемнадесет области този дял е под общия за страната, като най-нисък е в областите Смолян - 10.8%, Видин - 11.5% и Габрово - 11.8%.

Делът на най-младото население в ЕС-27 в началото на 2022 г. е 15.0%, като най-нисък е в Италия - 12.7%, Португалия - 12.8% и Малта - 13.4%, а най-висок е в Ирландия - 19.7%, Швеция - 17.6% и Франция - 17.5%.

Към 31.12.2022 г. **общият коефициент на възрастова зависимост³ в България е 60.4%**, или на всяко лице в зависимите възрасти (под 15 и над 65 години) се падат по-малко от две лица в активна възраст. Коефициентът в градовете е 56.8%, а в селата - 71.6%. Във всички области на страната този показател е над 50.0%. Най-ниска е стойността на коефициента в София (столица) - 51.4%, а най-висока в областите Видин - 74.5%, Габрово - 71.8%, и Ямбол - 71.4%.

Застаряването на населението през годините води до повишаване на неговата **средна възраст**, която от 40.4 години през 2001 г. нараства до **45.2 години в края на 2022 година**. Средната възраст на населението в градовете е 44.3 години, а в селата - 47.5 години.

Фиг. 3. Средна възраст на населението



Променя се броя и относителния дял на населението в **под, във и над трудоспособна възраст**. Влияние върху съвкупностите на населението във и над трудоспособна възраст оказват както застаряването на населението, така и законодателните промени⁴ при определянето на възрастовите граници за пенсиониране.

За 2022 г. тези граници за населението в трудоспособна възраст са до навършването на 61 години и 10 месеца за жените и 64 години и 5 месеца за мъжете.

³ Коефициентът на възрастова зависимост показва броя на лицата от населението в „зависимите“ възрасти (населението под 15 и на 65 и повече навършени години) на 100 лица от населението в „независимите“ възрасти (от 15 до 64 години). Изчислява се в проценти.

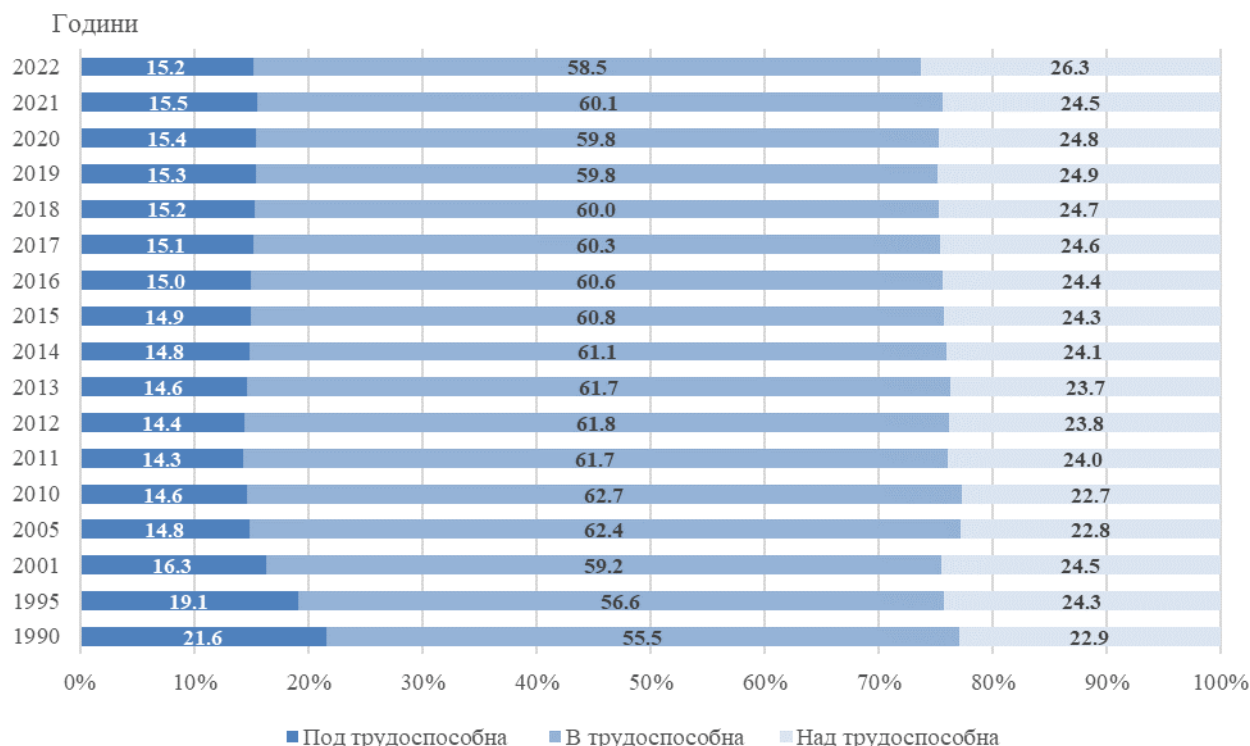
⁴ Възрастовите граници за разпределение на населението по категориите под, във и над трудоспособна възраст са определени съгласно Наредбата за пенсиите и осигурителния стаж, приета с Постановление № 30 на МС (ДВ, бр. 21/17.03.2000 година).



Населението в трудоспособна възраст към 31.12.2022 г. е 3 775 хил. души, или 58.5% от населението на страната, като мъжете са 1 975 хил., а жените - 1 800 хиляди.

Към края на 2022 г. над трудоспособна възраст са 1 695 хил. души, или 26.3%, а под трудоспособна възраст - 978 хил. души, или 15.2% от населението на страната.

Фиг. 4. Население под, във и над трудоспособна възраст към 31.12.



Възпроизводството на трудоспособното население се характеризира чрез **коэффициента на демографско заместване**, който показва съотношението между броя на влизащите в трудоспособна възраст (15 - 19 години) и броя на излизащите от трудоспособна възраст (60 - 64 години). Към 31.12.2022 г. коефициентът на демографско заместване е 66. За сравнение, през 2001 г. 100 лица, излизащи от трудоспособна възраст, са били замествани от 124 млади хора.

Най-благоприятна е стойността на показателя в областите Сливен - 87, София (столица) - 80, и Варна - 77 лица. Най-нисък е този показател в областите Смолян - 42, Кърджали - 47, и Силистра и Перник, където 100 лица, излизащи от трудоспособна възраст, се заместват от 54 лица, влизащи в трудоспособна възраст.

Териториално разпределение на населението

Към 31.12.2022 г. в градовете живеят 4 746 710 души, или 73.6%, а в селата - 1 701 000 души, или 26.4% от населението на страната.

Към края на 2022 г. населените места в България са 5 256, от които 257 са градове и 4 999 - села.

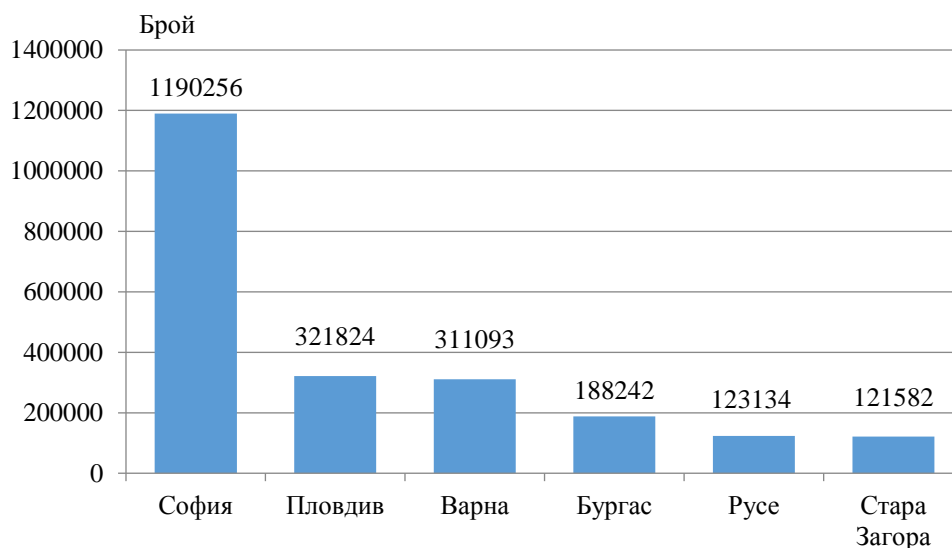
Населените места без население са 205. Най-голям е техният брой в областите Велико Търново - 69, Габрово - 68, и Кърджали, Кюстендил и Смолян - по 9.



В 1 249, или в 23.8% от населените места, живеят от 1 до 49 души включително.

С население над 100 хил. души са шест града в страната, в които живеят 35.0% от населението на страната.

Фиг. 5. Градове с население над 100 000 жители към 31.12.2022 година



Към края на 2022 г. страната е разделена на 6 статистически района, 28 области и 265 общини.

Статистически райони

Половината от населението на страната (51.5%) живее в Югозападния и Южния централен район, а най-малък по брой на населението е Северозападният район - 672 хил. души, или 10.4% от населението на страната.

През 2022 г. и в шестте статистически района населението намалява спрямо 2021 г., като най-голямо е намалението в Северозападния - с 1.5%, а най-малко - в Югозападния район - с 0.1%.

1. Население по статистически райони към 31.12.2022 година

Статистически район	Население към 31.12.2022 - брой	Население към 31.12.2022 - %	Прираст на населението - брой	Прираст на населението - %
Северозападен	671502	10.4	-10534	-1.5
Северен централен	686334	10.6	-8638	-1.2
Североизточен	823884	12.8	-3756	-0.5
Югоизточен	948410	14.7	-5231	-0.5
Югозападен	2016554	31.3	-1946	-0.1
Южен централен	1301026	20.2	-4669	-0.4



Области

Най-малка по население е област Видин, в която живеят 72 754 души, или 1.1% от населението на страната, а най-голяма е област София (столица) - 1 280 334 души (19.9%). Четири са областите с население над 300 хил. души, като в първите три от тях - София (столица), Пловдив и Варна, живее повече от една трета от населението на страната (36.3%).

2. Население по области към 31.12.2022 година

Области	Население към 31.12.2022 - брой	Население към 31.12.2022 - %	Прираст на населението - брой	Прираст на населението - %
Общо за страната	6447710	100.0	-34774	-0.5
Благоевград	288161	4.5	-2055	-0.7
Бургас	378596	5.9	-427	-0.1
Варна	430847	6.7	-356	-0.1
Велико Търново	204033	3.2	-2362	-1.1
Видин	72754	1.1	-1483	-2.0
Враца	148874	2.3	-2156	-1.4
Габрово	95957	1.5	-1451	-1.5
Добрич	147208	2.3	-1795	-1.2
Кърджали	142508	2.2	1714	1.2
Кюстендил	108703	1.7	-1600	-1.5
Ловеч	113356	1.8	-1790	-1.6
Монтана	116172	1.8	-1941	-1.6
Пазарджик	226209	3.5	-1416	-0.6
Перник	111746	1.7	-1537	-1.4
Плевен	220346	3.4	-3164	-1.4
Пловдив	631516	9.8	-244	0.0
Разград	101107	1.6	-922	-0.9
Русе	189623	2.9	-2691	-1.4
Силистра	95614	1.5	-1212	-1.3
Сливен	170583	2.6	-912	-0.5
Смолян	93354	1.4	-1798	-1.9
София	227610	3.5	-2550	-1.1
София (столица)	1280334	19.9	5796	0.5
Стара Загора	291852	4.5	-2617	-0.9
Търговище	96201	1.5	-818	-0.8
Хасково	207439	3.2	-2925	-1.4
Шумен	149628	2.3	-787	-0.5
Ямбол	107379	1.7	-1275	-1.2



В сравнение с 2021 г. единствено област Кърджали и София (столица) увеличават населението си съответно с 1.2 и 0.5%. При всички останали области има намаление, като най-голямо е за областите Видин - с 2.0%, Смолян - с 1.9%, Монтана и Ловеч - с по 1.6%.

Общини

Неравномерно е разпределението на населението и по общини. В 83 общини с население под 6 000 души живеят едва 4.7% от населението на страната. В същото време в осемте общини с население над 100 хил. души живеят 40.7% от населението на страната. Най-голяма по население е Столична община (1 280 334), следвана от общините Пловдив (321 824) и Варна (319 900). Най-малката община е Трекляно - 470 души.

3. Размер на общините според броя на населението им към 31.12.2022 година

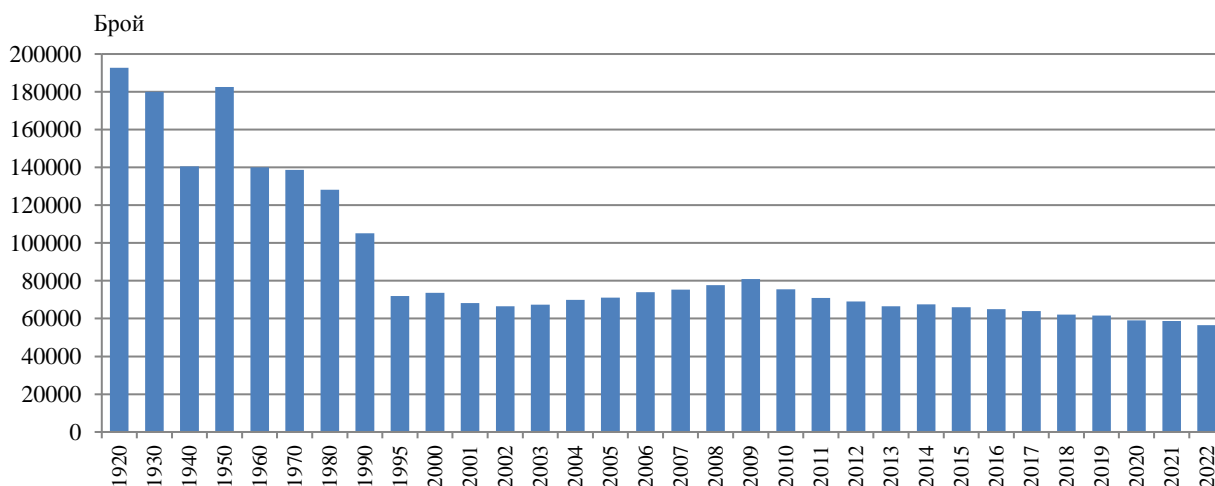
Размер на общината	Общини		Население	
	брой	%	брой	%
Общо	265	100.0	6447710	100.0
до 5999	83	31.3	301345	4.7
6000 - 19999	119	44.9	1324549	20.5
20000 - 49999	42	15.8	1295677	20.1
50000 - 99999	13	4.9	904881	14.0
100000 и повече	8	3.0	2621258	40.7

Основните фактори, които влияят върху измененията в броя и структурите на населението, са демографските процеси - раждаемост, смъртност и миграция.

Раждаемост

През 2022 г. в страната са регистрирани 56 917 родени деца, като от тях **56 596 (99.4%) са живородени**. В сравнение с предходната година броят на живородените намалява с 2 082 деца, или с 3.5%.

Фиг. 6. Живородени деца през периода 1920 - 2022 година



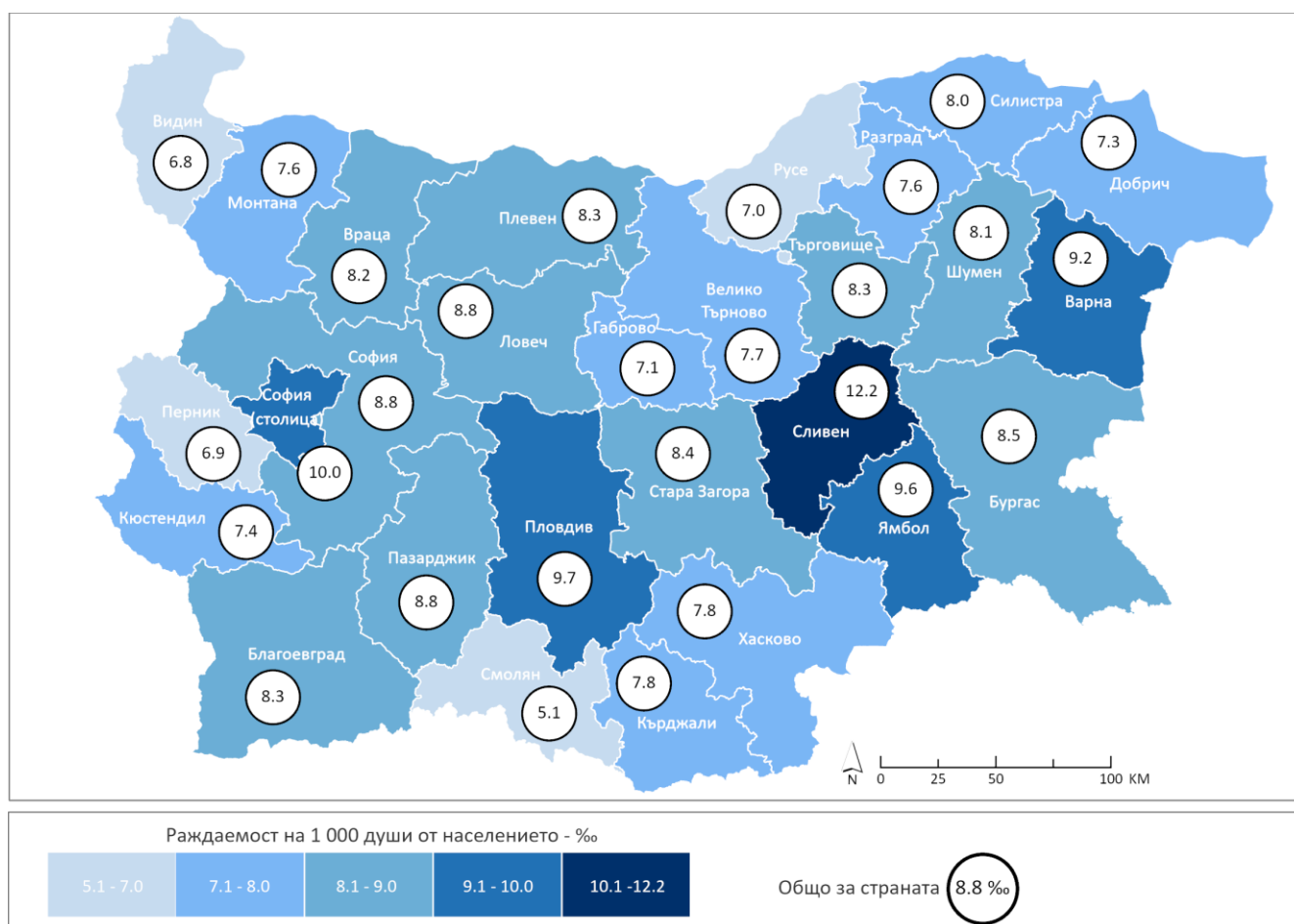
Коефициентът на обща раждаемост⁵ през 2022 г. е 8.8‰.

Броят на живородените момчета (28 923) е с 1 250 по-голям от този на живородените момичета (27 673), или на 1 000 живородени момчета се падат 957 момичета.

В градовете и селата живородени са съответно 41 986 и 14 610 деца, а коефициентът на раждаемост е 8.8‰ в градовете и 8.5‰ в селата.

В регионален аспект най-висока е раждаемостта в областите Сливен - 12.2‰, София (столица) - 10.0‰, и Пловдив - 9.7‰. В двадесет области раждаемостта е по-ниска от средната за страната, като най-ниски стойности се наблюдават в областите Смолян - 5.1‰, Видин - 6.8‰, и Перник - 6.9‰.

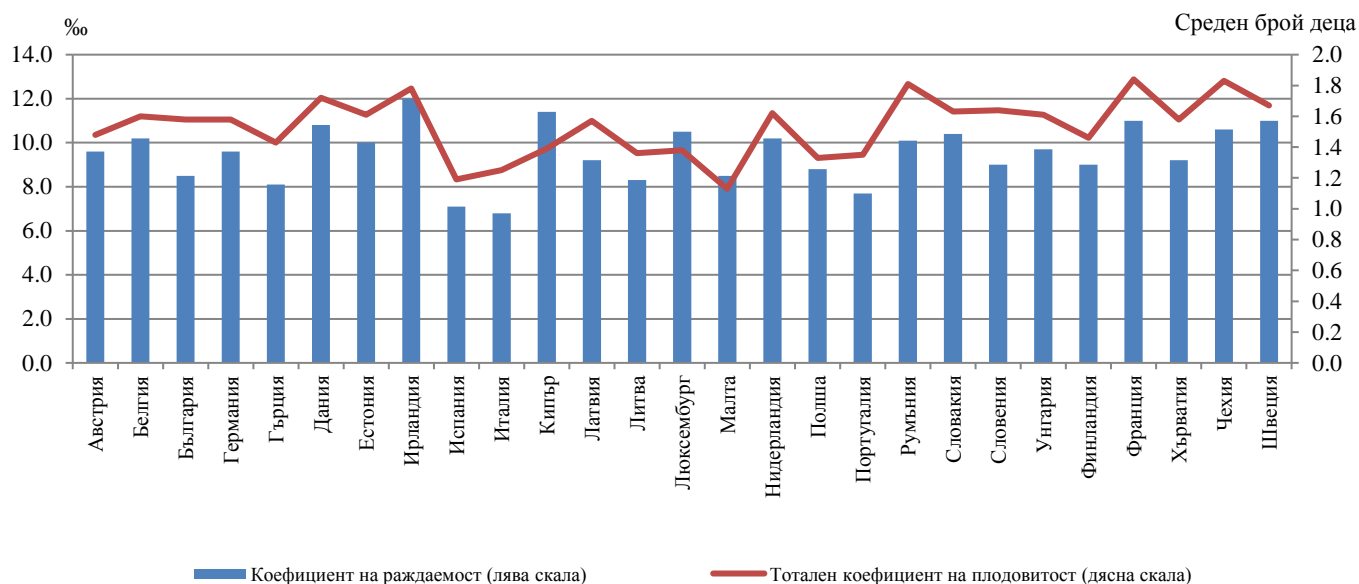
Фиг. 7. Коефициент на раждаемост по области през 2022 година



Коефициентът на раждаемост общо за ЕС-27 през 2021 г. е 9.1‰ по данни на Евростат. Най-високо равнище на раждаемост сред европейските страни има Ирландия - 12.0‰, следват Кипър - 11.4‰, Франция и Швеция - по 11.0‰. С най-нисък коефициент на раждаемост в Европейския съюз е Италия - 6.8‰.

⁵ Брой живородени деца на 1 000 души от средногодишния брой на населението през годината.

Фиг. 8. Коэффициент на раждаемост и коэффициент на плодовитост в държавите - членки на ЕС, през 2021 година



Броят на жените във фертилна възраст (15 - 49 навършени години) в страната, или размерът на родилните контингенти и тяхната плодовитост, оказва съществено влияние върху равнището на раждаемостта и определя характера на възпроизводството на населението.

Към 31.12.2022 г. броят на жените във фертилна възраст е 1 278 хил., като спрямо предходната година намалява с 8 хил., а спрямо 2011 г. - с 372 хиляди.

Броят на децата, родени от майки под 18 години, намаляват от 3 015 през 2021 г. на 2 871 през 2022 година. Родените от жени на възраст 40 и повече навършени години нарастват от 2 278 през 2021 г. на 2 410 през 2022 година.

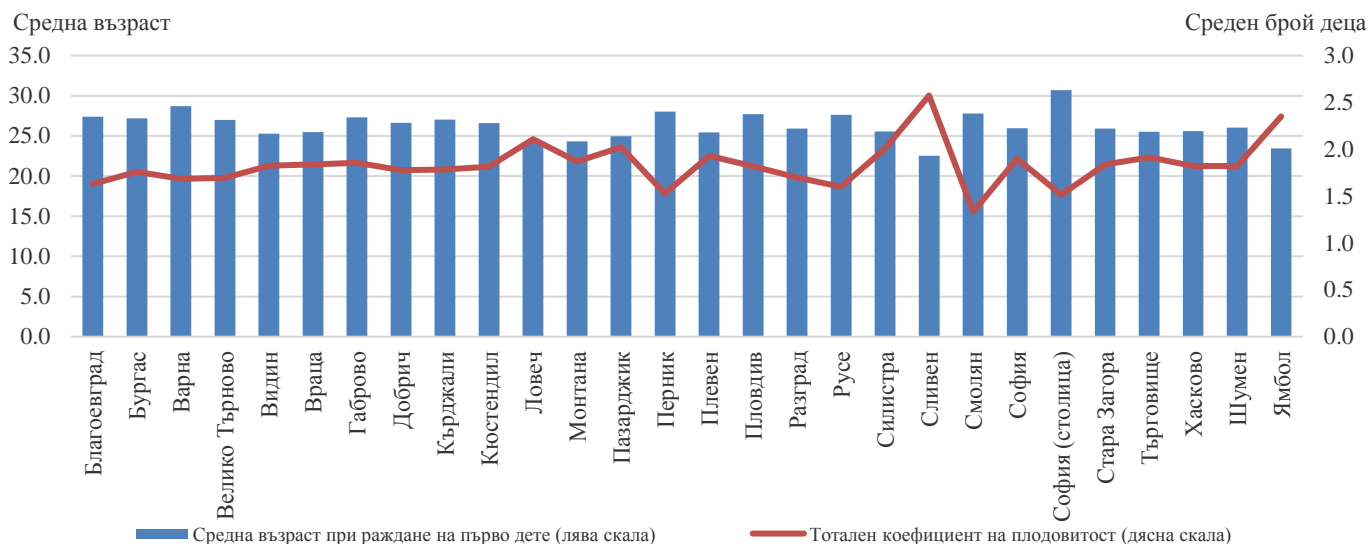
Половината (49.4%) от ражданията през 2022 г. са първи за майката, 36.9% - втори, а 13.3% - трети и от по-висока поредност.

Тоталният коефициент на плодовитост⁶ е един от основните показатели, характеризиращи плодовитостта на жените. През 2022 г. средният брой живородени деца от една жена е 1.78, като нараства с 0.20 спрямо 2021 година.

През 2022 г. средната възраст на жените при раждане на първо дете е 27.6 години. В сравнение с 2021 г. се е увеличила с 0.1 години. В регионален аспект средната възраст при раждане на първо дете варира от 22.5 години за област Сливен до 30.7 години за област София (столица).

⁶ Среден брой живородени деца, които би родила една жена през целия си фертилен период съобразно повъзрастовата плодовитост през отчетната година.

Фиг. 9. Средна възраст на жената при раждане на първо дете и тотален коефициент на плодовитост по области през 2022 година



През 2022 г. са регистрирани 1 052 случая на многоплодни раждания, което е с 48 случая повече отколкото през 2021 година. При 1040 от случаите са родени по две деца, а при 12 - по три.

През 2022 г. броят на извънбрачните раждания е 34 141, или 60.0% от всички раждания. Относителният дял на извънбрачните раждания в селата (65.6%) е по-висок отколкото в градовете (58.0%). За 80.2% от извънбрачните раждания има данни за бащата, което означава, че тези деца най-вероятно се отглеждат в семейна среда от родители, живеещи в съжителство без брак.

В регионален аспект най-висок е относителният дял на извънбрачните раждания в областите Ловеч (79.9%), Видин (77.0%) и Враца (76.6%). Този дял е над 50.0% във всички области на страната с изключение на Разград (44.8%) и Кърджали (34.6%).

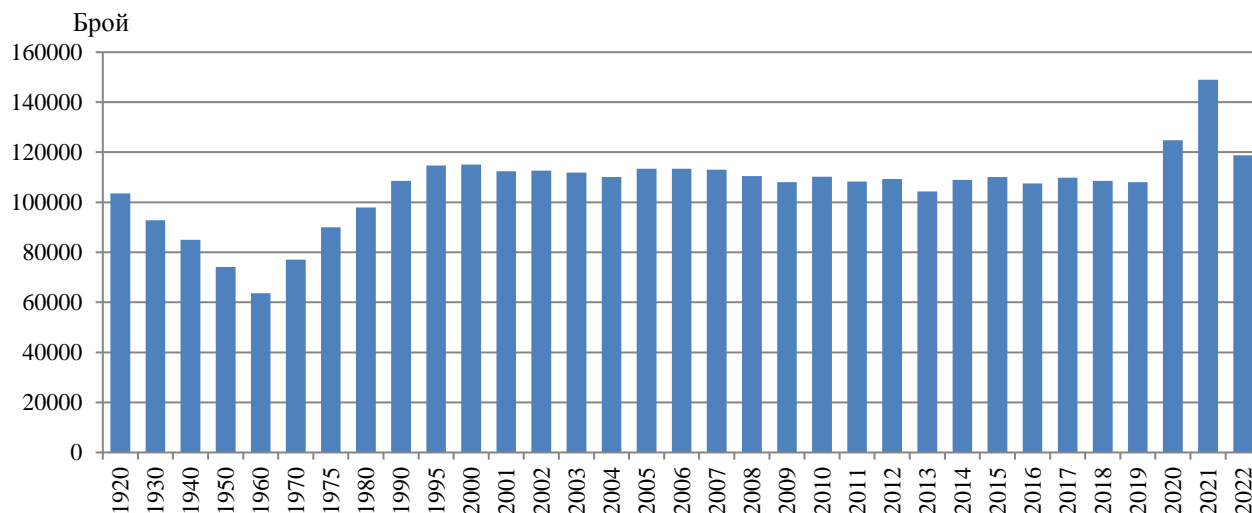
Смъртност

Броят на умрелите лица през 2022 г. е 118 814, а коефициентът на обща смъртност⁷ - 18.4%. Спрямо предходната година броят на умрелите намалява с 30 181, или с 20.3%. Нивото на общата смъртност продължава да е високо.

⁷ Брой умрели лица на 1 000 души от средногодишния брой на населението.



Фиг. 10. Умрели през периода 1920 - 2022 година

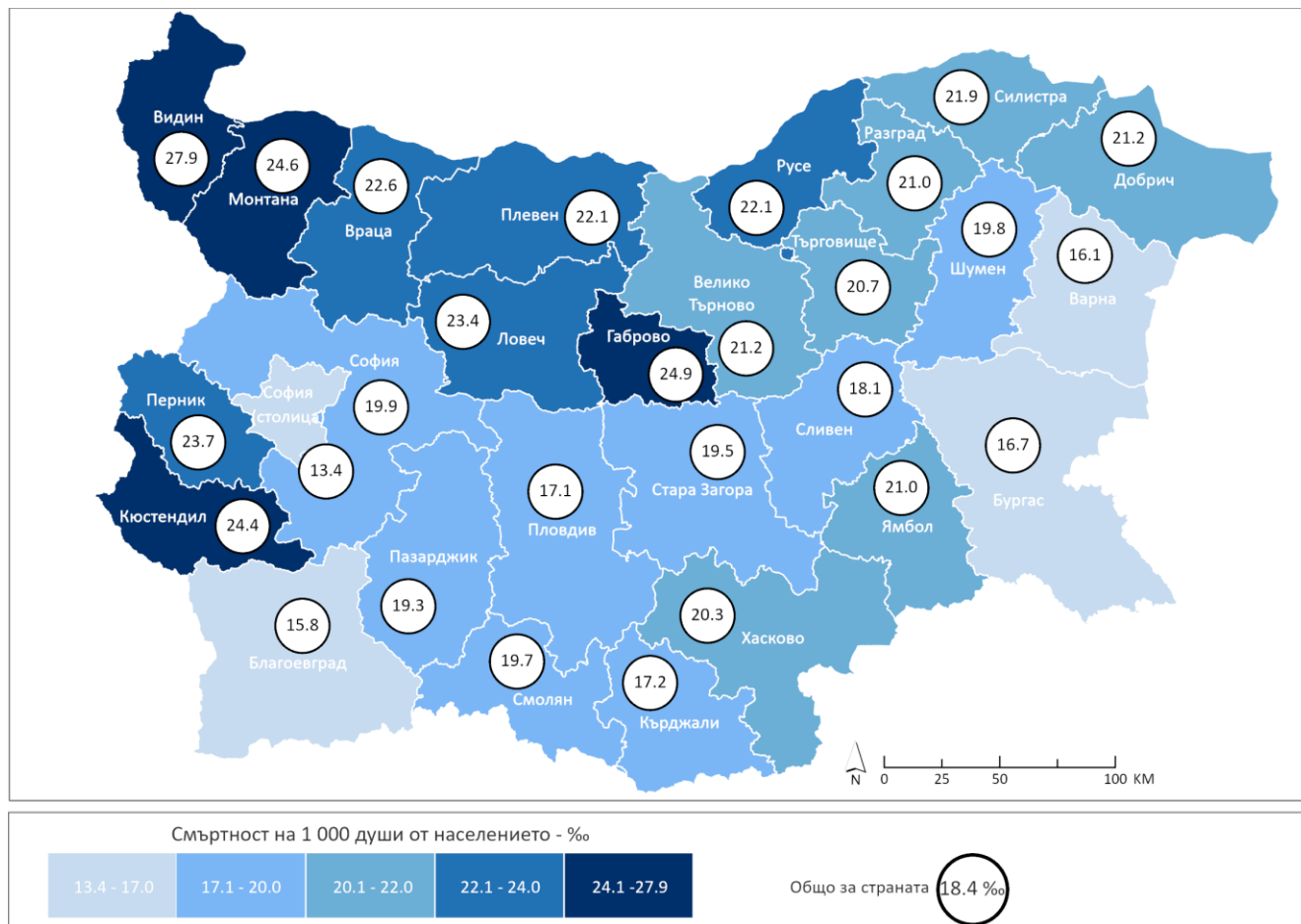


Смъртността сред мъжете (19.8‰) е по-висока в сравнение със смъртността сред жените (17.0‰). През 2022 г. на 1 000 жени умират 1 079 мъже. Продължават и силно изразените различия в смъртността сред градското и селското население. Коэффициентът на смъртност е по-висок в селата (24.9‰) отколкото в градовете (16.0‰).

Общо за ЕС-27 коефициентът на смъртност през 2021 г. е 11.9‰. Равнището на общата смъртност на населението в България е най-високо сред държавите членки. С най-ниска смъртност са Ирландия - 6.8‰, Люксембург - 7.0‰, и Малта и Кипър - 8.0‰. Освен в България значително по-висока от средната за ЕС-27 е стойността на този показател само в Латвия - 18.4‰, Румъния - 17.5‰, и Литва - 17.0‰.

С най-висока смъртност в страната са областите Видин - 27.9‰, Габрово - 24.9‰ и Монтана - 24.6‰. В седем области смъртността е по-ниска от общата за страната, като най-ниска е в София (столица) - 13.4‰.

Фиг. 11. Коэффициент на смъртност по области през 2022 година



Показателят за преждевременна смъртност⁸ през 2022 г. (19.2%) намалява спрямо предходната 2021 година (20.3%). В стойностите на показателя за преждевременна смъртност има съществени разлики при мъжете и жените. Умрелите жени на възраст под 65 години са 12.5% от всички умрели жени, а стойността на този показател при мъжете е 25.5%.

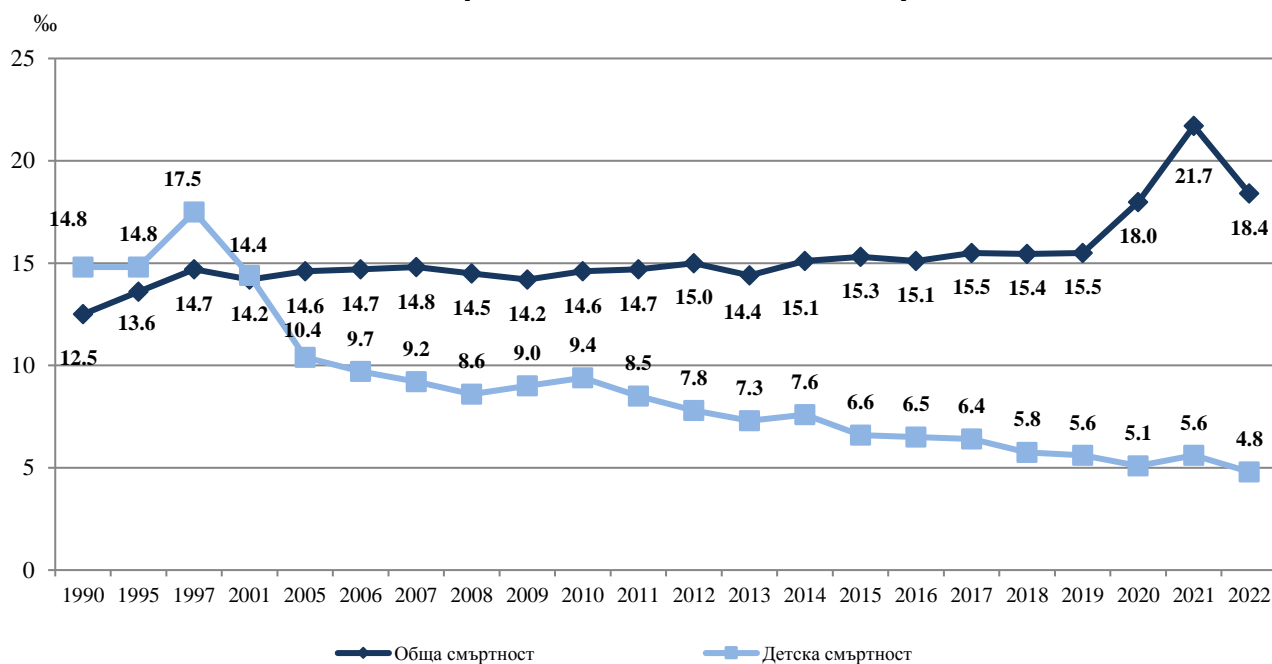
През 2022 г. в страната са починали 274 деца на възраст до една година, а коефициентът на детска смъртност⁹ е 4.8‰. За сравнение, през 2001 г. коефициентът на детска смъртност е бил 14.4‰, а през 2021 г. - 5.6‰.

В регионален аспект през 2022 г. в общо десет области коефициентът на детска смъртност е по-нисък от средния за страната, като най-нисък е в областите Кърджали - 0.9‰, Перник - 1.3‰, и София - 1.5‰. Най-висока стойност на коефициента на детска смъртност е регистрирана в областите Ямбол (11.6‰), Добрич (10.2‰) и Враца (9.7‰).

⁸ Относителен дял на умрелите лица под 65-годишна възраст от общия брой на умиралията.

⁹ Брой умрели деца на възраст под 1 година на 1 000 живородени.

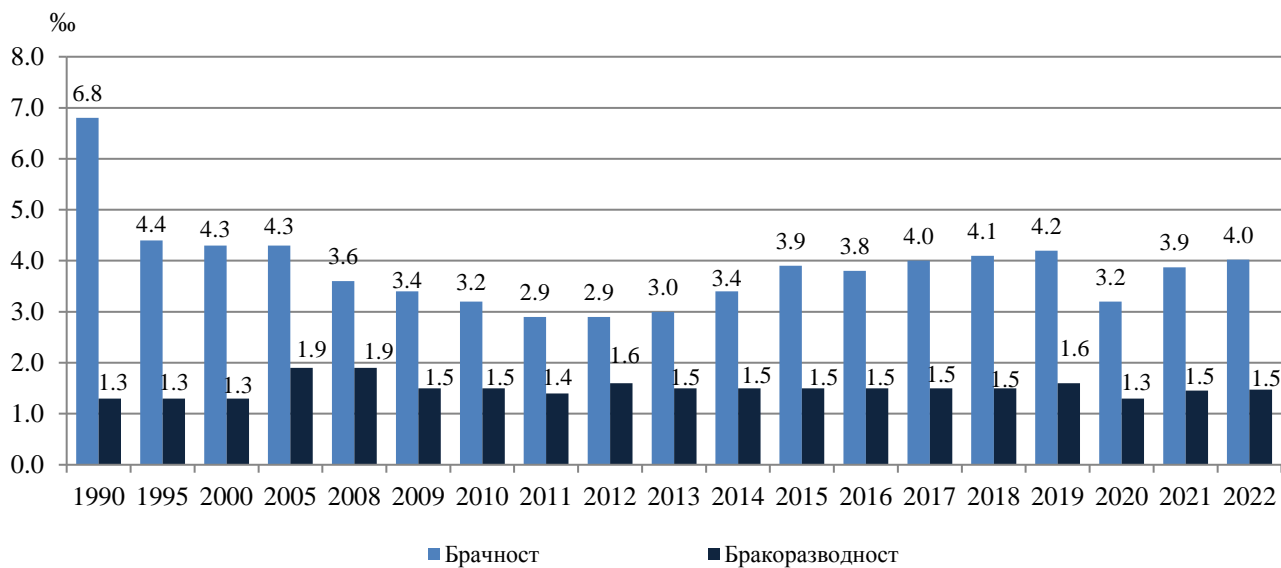
Фиг. 12. Коефициент на обща и детска смъртност



Бракове и разводи

През 2022 г. са регистрирани 26 013 юридически брака - с 607 по-малко спрямо предходната година, а коефициентът на брачност¹⁰ е 4.0%. Близко три четвърти от всички регистрирани бракове (18 976) са сред населението в градовете.

Фиг. 13. Коефициенти на брачност и разводи (На 1 000 души)



¹⁰ Брой сключени бракове на 1 000 души от населението.

През 2022 г. средната възраст при сключване на първи брак за мъжете и жените е съответно 33.0 и 30.1 години. Спрямо предходната година средната възраст се увеличава с 0.2 години за мъжете и 0.3 за жените.

За 84.7% от жените и 84.3% от мъжете, сключения граждански брак през 2022 г. е бил първи.

Областите с най-много бракове на 1 000 души от населението са Разград - 5.4‰, и Силистра - 5.0‰, а най-нисък е коефициентът на брачност в област Перник и Враца - по 2.6‰.

Броят на разводите през 2022 г. е 9 525, или с 496 по-малко от регистрираните през 2021 година. От всички прекратени бракове 77.1% се отнасят за населението в градовете.

Най-голям е дялът на браковете, прекратени по „взаимно съгласие“ (67.3%), следват причините „несходство в характерите“ (20.1%) и „фактическа раздяла“ (11.3%).

Разводът не е бил първи за 11.0% от жените и 11.1% от мъжете, разтрогнали своите бракове през 2022 година.

Средната продължителност на брака до неговото прекратяване е 15.3 години.

Вътрешна миграция

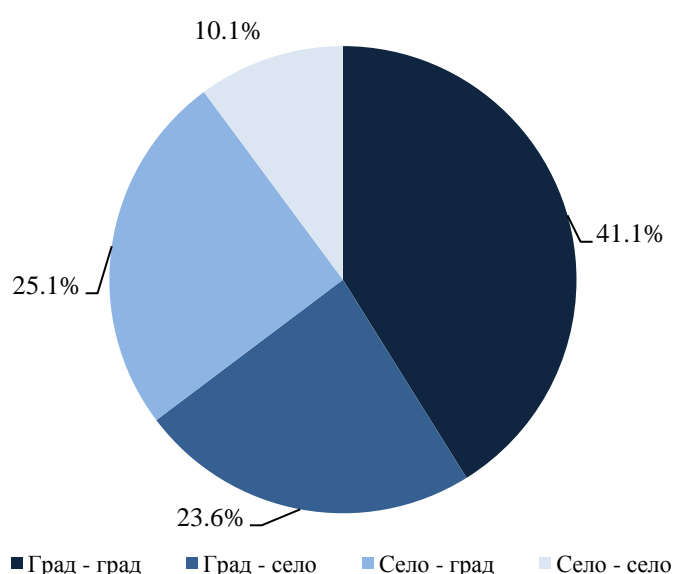
През 2022 г. в преселванията между населените места в страната са участвали 102 920 лица.

От всички, които са променили своето обичайно местоживееене вътре в страната, 44.5% са мъже и 55.5% - жени.

Преселващите се лица във възрастовата група 0-14 години са 18.6%, лицата на възраст 15-64 години - 62.9%, а тези на 65 и повече години - 18.5% от мигриралите лица.

Най-голямо териториално движение има по направлението „град - град“ (41.1%), следва направлението „село - град“ (25.1%) и „град - село“ (23.6%). Значително по-малък по брой и относителен дял е миграционният поток по направлението „село - село“ - 10.1% от мигриралите лица.

Фиг. 14. Направления на вътрешната миграция през 2022 година





Най-голям брой от преселващите се в страната са избрали за свое ново местоживеене област София (столица) (17 196). Областите с най-големи относителни дялове в миграционния поток към област София (столица) са София - 13.0% и Благоевград - 7.2% .

Най-малко преселили се в столицата са от областите Разград и Силистра - по 0.7%, и Търговище - 0.8%.

Външна миграция

През 2022 г. 13 175 души са променили своя настоящ адрес от страната в чужбина, като 64.3% от тях са мъже. Емигрантите на възраст 0-14 г. са 5.4%, тези на възраст 15-64 години са 69.4%, а на 65 и повече навършени години - 25.2% от всички емигранти.

Най-предпочитани от емигрантите дестинации са Германия (24.1%), Турция (20.0%) и Обединеното кралство (9.3%).

Лицата, които са сменили местоживеенето си от чужбина в България, или потокът на имигрантите, включва български граждани, завърнали се в страната, както и граждани на други държави, получили разрешение или статут за пребиваване в страната. **През 2022 г. 40 619 лица са променили своето обичайно местоживеене от чужбина в България.** Относителният дял на мъжете е 55.5%, а на жените - 44.5%.

Сред дошлите да живеят в страната 14.0% са във възрастовата група 0-14 години, 75.5% са на възраст 15-64 години, а на 65 и повече навършени години са 10.5% от имигрантите.

Най-висок е делът на имигрантите от Турция (23.1%), Германия (12.1%) и Сирия (9.0%).

Естествен и механичен прираст на населението

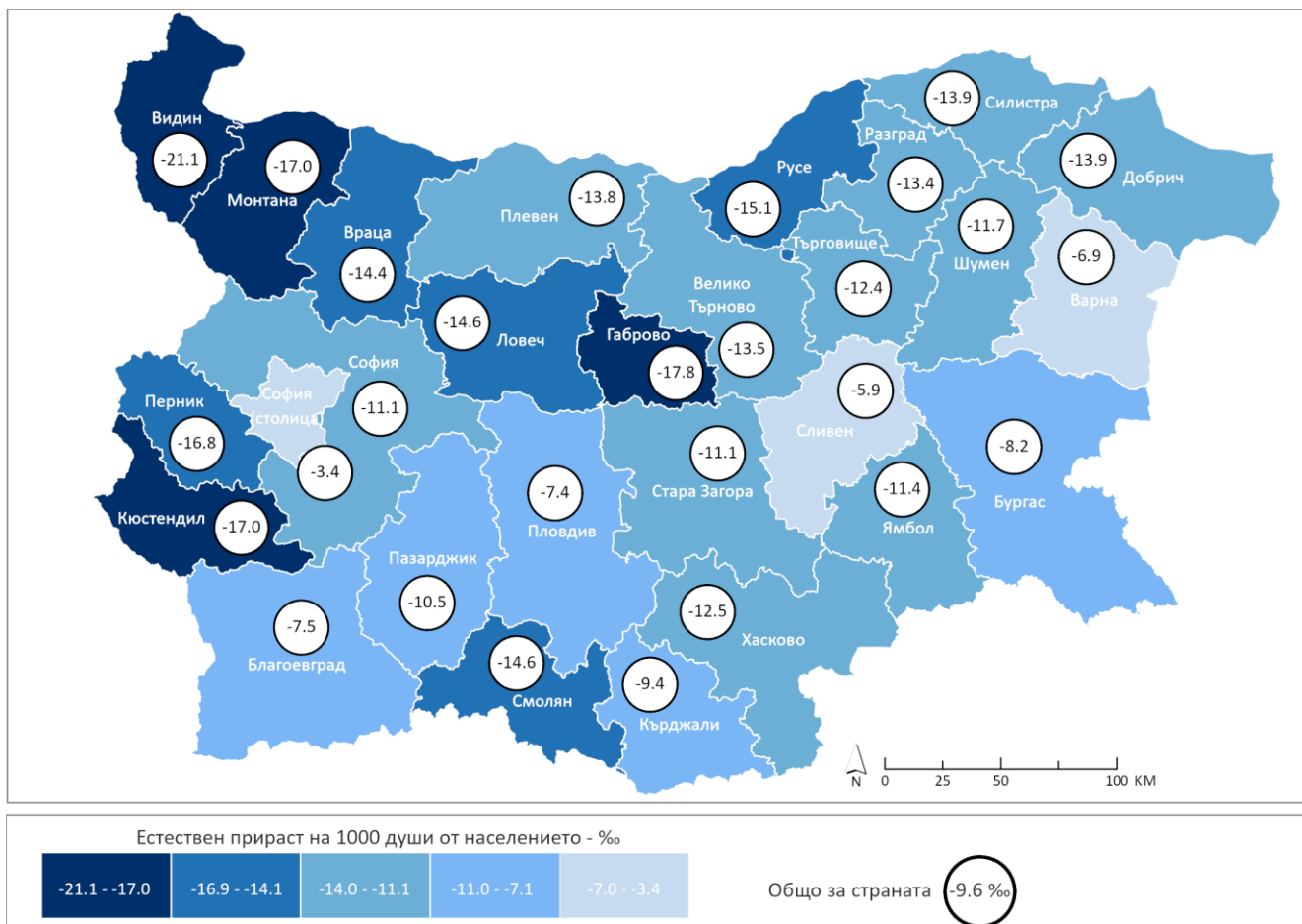
Броят и структурите на населението се определят от размерите и интензивността на неговото естествено и механично (миграционно) движение.

Разликата между живородените и умрелите представлява естественият прираст на населението. След 1990 г. демографското развитие на страната се характеризира с отрицателен естествен прираст на населението. **През 2022 г. в резултат на отрицателния естествен прираст населението на страната е намаляло с 62 218 души.**

Намалението на населението, измерено чрез **коэффициента на естествения прираст, е минус 9.6%**¹¹. Коэффициентът на естествения прираст в градовете е минус 7.2‰, а в селата - минус 16.4‰.

¹¹ Разлика между броя на живородените и броя на умрелите на 1 000 души от средногодишния брой на населението.

**Фиг. 15. Естествен прираст на населението през 2022 г. по области
(На 1 000 души)**



През 2022 г. всички области в страната имат отрицателен естествен прираст.

С най-малки по стойности коефициенти на отрицателен естествен прираст са областите София (столица) (-3.4%), Сливен (-5.9%), и Варна (-6.9%).

С най-голямо намаление на населението вследствие на високия отрицателен естествен прираст е област Видин - минус 21.1%, следвана от областите Габрово - минус 17.8%, и Монтана и Кюстендил - минус 17.0%. В двадесет и една области населението намалява с над 10 на 1 000 души през 2022 година.

Коефициентът на естествения прираст общо за ЕС-27 през 2021 г. е минус 2.7%.

Девет страни имат положителен естествен прираст, като най-висок е този показател в Ирландия (5.2%), Кипър (3.5%) и Люксембург (3.4%). Освен нашата страна с високи стойности на отрицателен естествен прираст на населението са Латвия - минус 9.1%, и Литва - минус 8.7%.

Съществено влияние върху броя и структурите на населението в страната оказва и механичният прираст (нетното салдо от външната миграция), който през 2022 г. е положителен - плюс 27 444 души. Той се формира като разлика между броя на заселилите се и изселилите се от страната.



Изменението на населението в резултат на външната миграция, измерено чрез **коэффициента на нетна миграция**, е +4.2‰¹².

През 2022 г. двадесет и две области имат положителен механичен прираст. Най-голям механичен прираст има в областите Кърджали (21.5‰), София (столица) (7.9‰), Бургас (7.1‰) и Пловдив (7.0‰). С най-голямо намаление на населението в резултат на отрицателния механичен прираст са областите Смолян (-4.5‰), Хасково (-1.5‰) и Ловеч (-1.1‰).

¹² Отношение на нетната миграция към средногодишното население през годината (на 1 000 души).



Методологични бележки

Броят и структурите на населението към края на всяка година се изчисляват на базата на данните от предходната година и данните за естественото и механичното движение на населението през текущата година. В годините на преброяванията се правят преизчисления на населението в края на съответната година. Оценката за населението към 31.12.2022 г. отразява промените в броя и структурите на населението регистрирани при Преброяване 2021.

При изчисляване на демографските показатели се използва съвкупността на средногодишното население. Средногодишният брой на населението е средна аритметична величина от изчисленото население към края на предходната и края на отчетната година. За населението към 31.12.2021 г. е използвано ревизирано население, изчислено на база данните от Преброяване на населението и жилищния фонд към 07.09.2021 г. и естественото и механично движение на населението до 31.12.2021 година.

Налице е прекъсване в динамичния ред за всички коефициенти през 2022 г., поради наличието на нова оценка на населението на база данните от Преброяване 2021.

Източник на данните за броя и структурите на населението е Статистическия регистър на населението, поддържан от Националния статистически институт. Източник на данните за естественото и механичното движение на населението (раждания, умираания, бракове, разводи, вътрешна миграция) е Единната система за гражданска регистрация и административно обслужване на населението. Те се регистрират чрез документите образци ЕСГРАОН - ТДС: съобщение за раждане, съобщение за сключен граждански брак, съобщение за прекратен граждански брак, съобщение за смърт и адресна карта за промяна на настоящ адрес.

Източник на данните за външната миграция са Единната система за гражданска регистрация и административно обслужване на населението, образец ЕСГРАОН - ТДС: адресна карта за промяна на настоящ адрес; Националната агенция за приходите; Националният осигурителен институт; Министерството на вътрешните работи; Оценки на емиграционните потоци.

Данните за броя на населението и за настъпилите демографски събития в териториален разрез са представени според административно-териториалното устройство на страната към 31.12. на съответната година (населени места, общини, области) и статистически райони по настоящ адрес. Това е адресът, който отговаря на документално заявеното местоживеене на лицето.

Възрастта на населението в края на годината е изчислена към 31.12. в навършени години. Възрастта на лицата при настъпване на демографско събитие се изчислява в навършени години въз основа на датата на раждане и датата на съответното събитие, т.е. възрастта, която лицата са достигнали при настъпване на събитието.