

НАСЕЛЕНИЕ И ДЕМОГРАФСКИ ПРОЦЕСИ ПРЕЗ 2020 ГОДИНА

Демографска ситуация в страната през 2020 година:

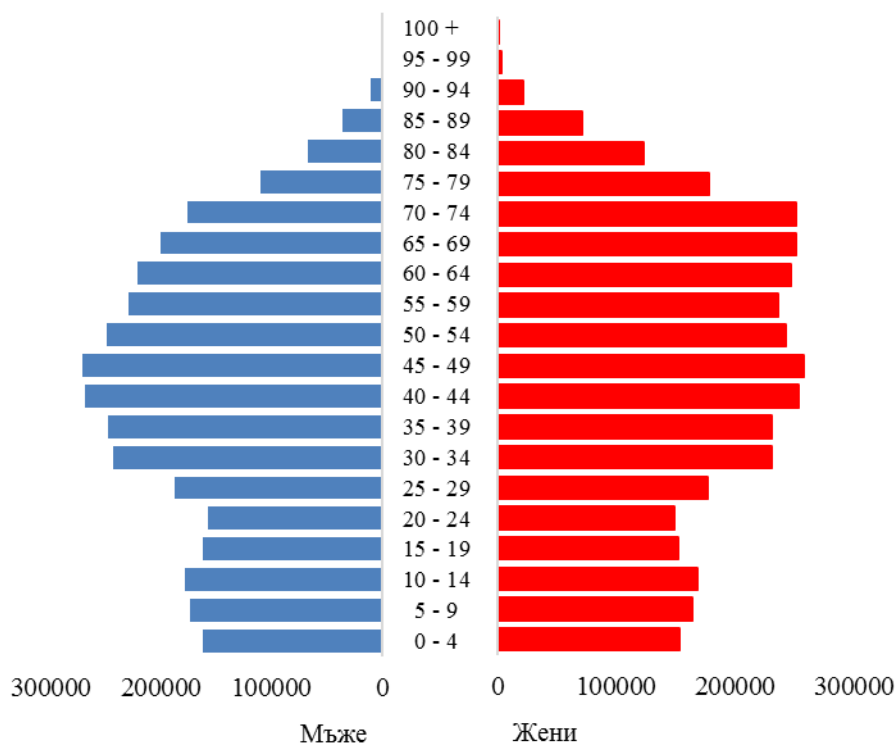
- Продължава процесът на намаляване и застаряване на населението;
- Намалява броят на живородените деца и коефициентът на обща раждаемост;
- Нараства броят на умрелите лица и коефициентът на обща смъртност;
- Намалява детската смъртност;
- Намалява броят на сключените граждански бракове и броят на бракоразводите;

Брой и структури на населението

Към 31 декември 2020 г. населението на България е **6 916 548 души**. В сравнение с 2019 г. населението на страната намалява с 34 934 души, или с 0.5%.

Мъжете са **3 349 715 (48.4%)**, а жените - **3 566 833 (51.6%)**, или на 1 000 мъже се падат 1 065 жени. Броят на мъжете преобладава във възрастите до 54 години. С нарастването на възрастта се увеличават броят и относителният дял на жените от общото население на страната.

Фиг. 1. Възрастова структура на населението към 31.12.2020 година



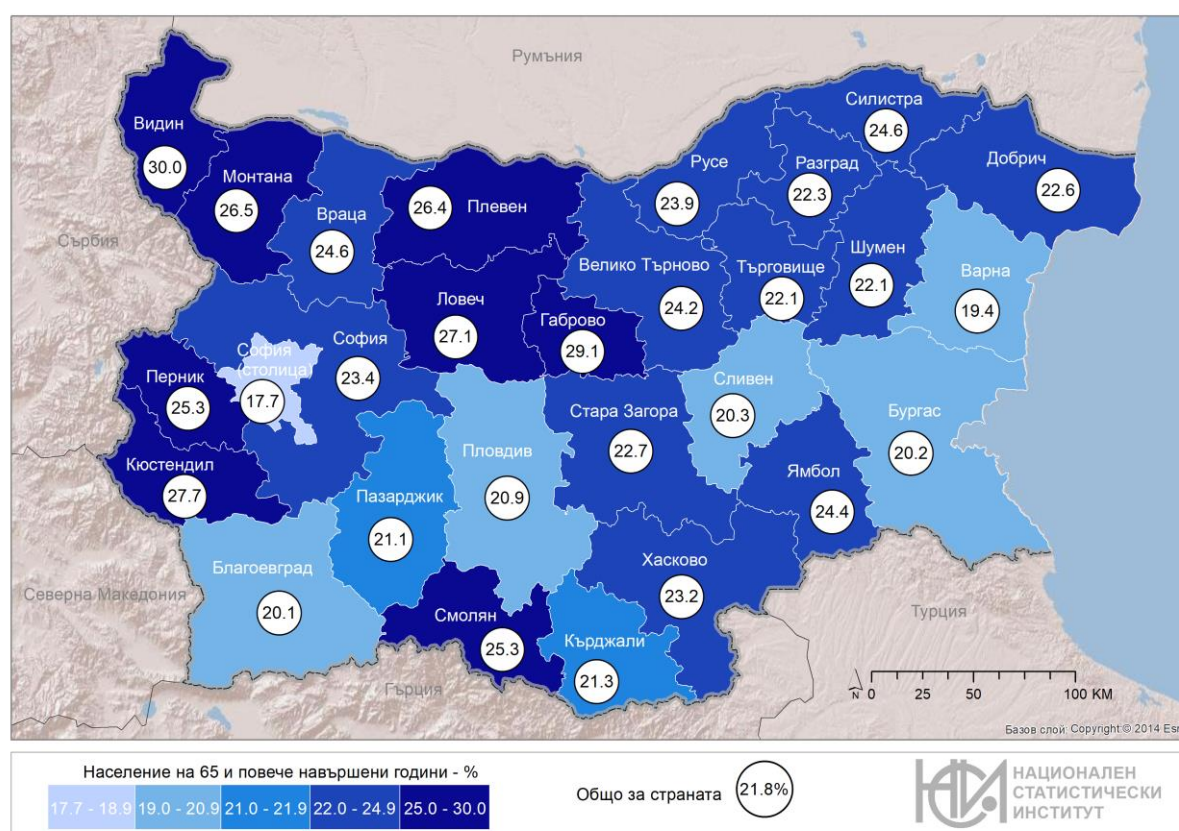
Продължава процесът на застаряване на населението. В края на 2020 г. лицата на възраст 65 и повече навършени години са 1 504 048, или 21.8% от населението на страната. В сравнение с 2019 г. делът на населението в тази възрастова група нараства с 0.2 процентни пункта.

www.nsi.bg

Процесът на застаряване е по-силно изразен сред жените отколкото сред мъжете. Относителният дял на жените на възраст над 65 години е 25.3%, а на мъжете - 17.9%. Тази разлика се дължи на по-високата смъртност сред мъжете и като следствие от нея - на по-ниската средна продължителност на живота при тях.

В регионален аспект делът на лицата на възраст 65 и повече навършени години е най-висок в областите Видин (30.0%), Габрово (29.1%) и Кюстендил (27.7%). Общо в двадесет области този дял е над средния за страната. Най-нисък е делът на възрастното население в областите София (столица) - 17.7%, и Варна - 19.4%.

Фиг. 2. Относителен дял на населението на възраст 65 и повече навършени години към 31.12.2020 г. по области



Към 31.12.2020 г. децата до 15 години в страната са **999 014**, или **14.4%** от общия брой на населението, като спрямо 2019 г. този дял остава непроменен.

Относителният дял на населението под 15 години е най-висок в областите Сливен - 18.5%, и Бургас - 15.5% от населението на областта. Общо в седемнадесет области този дял е под общия за страната, като най-нисък е в областите Смолян - 11.5%, и Габрово - 11.6%.

www.nsi.bg

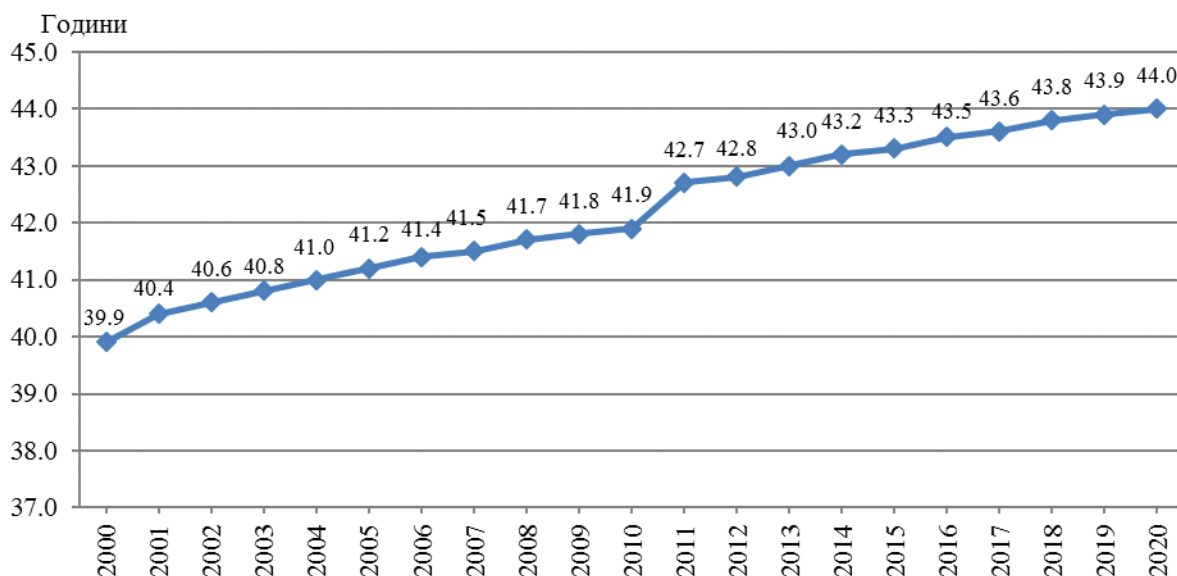
Към 31.12.2020 г. **общият коефициент на възрастова зависимост¹ в България е 56.7%**, или на всяко лице в зависимите възрасти (под 15 и над 65 години) се падат по-малко от две лица в активна възраст. За сравнение, през 2019 г. този коефициент е бил 56.4%.

Това съотношение е по-благоприятно в градовете - 53.5%, отколкото в селата - 65.9%. Във всички области на страната този показател е над 50.0% с изключение на София (столица) - 48.5%, като най-неблагоприятно е съотношението в областите Видин - 72.1%, Габрово - 68.8%, и Ловеч - 68.2%.

Застаряването на населението води до повишаване на неговата **средна възраст**, която от 40.4 години през 2001 г. нараства до **44.0 години в края на 2020 година**.

Процесът на застаряване на населението се проявява както в селата, така и в градовете, като в градовете средната възраст на населението е 43.1 години, а в селата - 46.6 години.

Фиг. 3. Средна възраст на населението



Тенденцията на застаряване на населението води до промени и в неговата основна възрастова структура - **под, във и над трудоспособна възраст**. Влияние върху съвкупностите на населението във и над трудоспособна възраст оказват както застаряването на населението, така и законодателните промени² при определянето на възрастовите граници за пенсиониране.

За 2020 г. тези граници за населението в трудоспособна възраст са до навършването на 61 години и 6 месеца за жените и 64 години и 3 месеца за мъжете.

Населението в трудоспособна възраст към 31.12.2020 г. е 4 139 хил. души, или 59.8% от населението на страната, като мъжете са 2 168 хил., а жените - 1 971 хиляди. През 2020 г. броят на трудоспособното население намалява със 17 хил. души, или с 0.4%, спрямо предходната година.

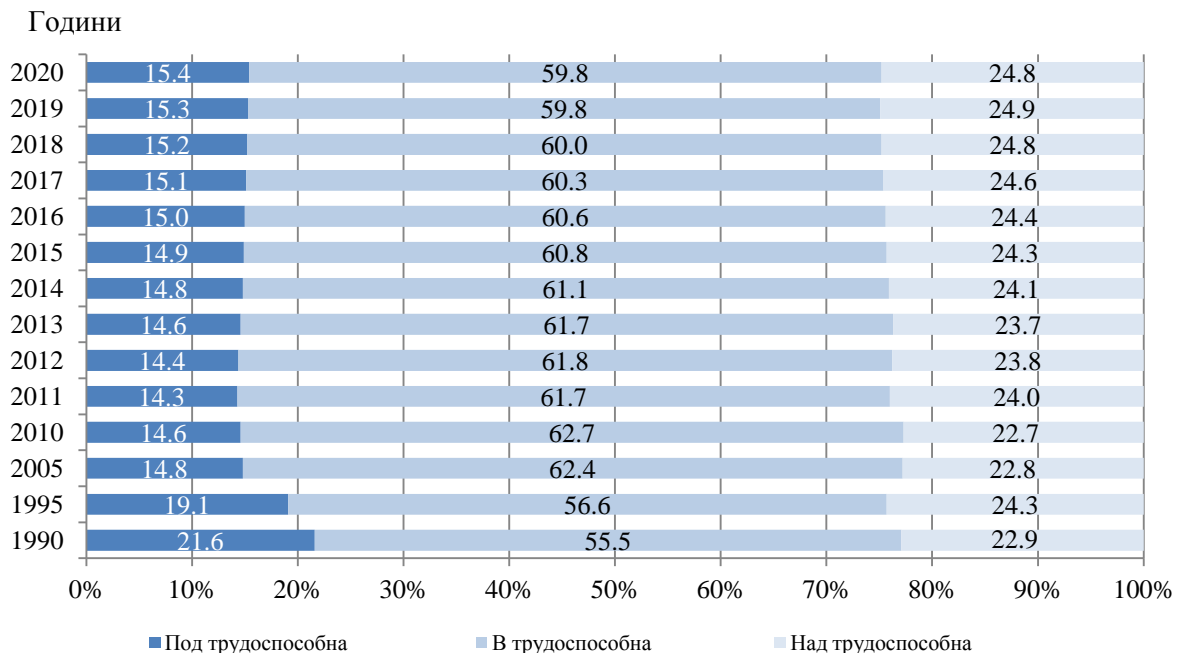
¹ Коефициентът на възрастова зависимост показва броя на лицата от населението в „зависимите“ възрасти (населението под 15 и на 65 и повече навършени години) на 100 лица от населението в „независимите“ възрасти (от 15 до 64 години). Изчислява се в проценти.

² Възрастовите граници за разпределение на населението по категориите под, във и над трудоспособна възраст са определени съгласно Наредбата за пенсиите и осигурителния стаж, приета с Постановление № 30 на МС (ДВ, бр. 21/17.03.2000 година).

www.nsi.bg

Към края на 2020 г. над трудоспособна възраст са 1 713 хил. души, или 24.8%, а под трудоспособна възраст - 1 064 хил. души, или 15.4% от населението на страната.

Фиг. 4. Население под, във и над трудоспособна възраст към 31.12.



Възпроизводството на трудоспособното население се характеризира чрез **коэффициента на демографско заместване**, който показва съотношението между броя на влизашите в трудоспособна възраст (15 - 19 години) и броя на излизашите от трудоспособна възраст (60 - 64 години). Към 31.12.2020 г. това съотношение е 67. За сравнение, през 2001 г. 100 лица, излизащи от трудоспособна възраст, са били замествани от 124 млади хора.

Най-висока е стойността на коефициента в областите Сливен - 90, София (столица) - 79 лица, и Варна - 78. Най-нисък е този показател в областите Смолян - 41, Кърджали - 48, и Перник, където 100 лица, излизащи от трудоспособна възраст, се заместват от 50 лица, влизащи в трудоспособна възраст.

Териториално разпределение на населението

Към 31.12.2020 г. в градовете живеят 5 043 186 души, или 72.9%, а в селата - 1 873 362 души, или 27.1% от населението на страната.

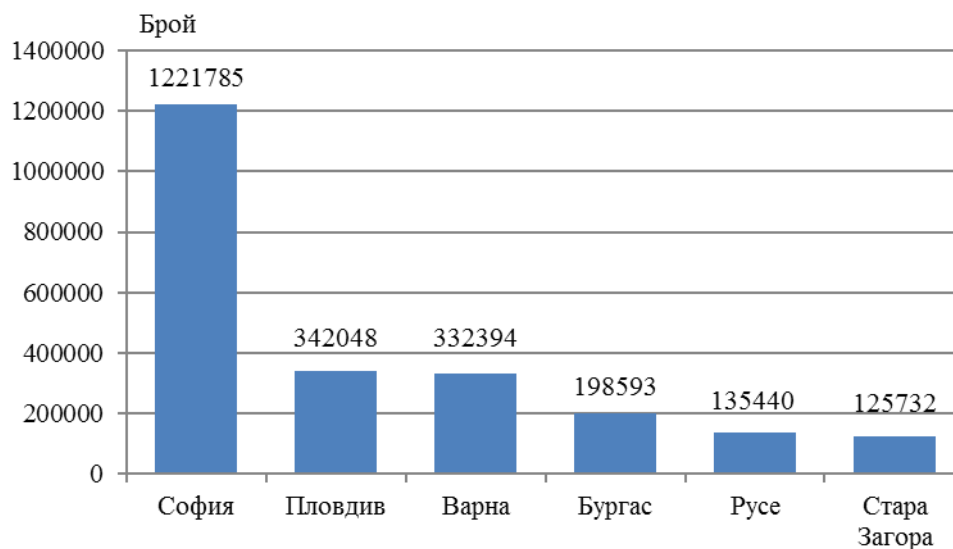
Към края на 2020 г. населените места в България са 5 257, от които 257 са градове и 5 000 - села.

Населените места без население са 164. Най-голям е техният брой в областите Габрово, Велико Търново и Кърджали - съответно 62, 54 и 11.

В 1 156, или в 22.0% от населените места, живеят от 1 до 49 души включително.

С население над 100 хил. души са шест града в страната, в които живеят 34.1% от населението на страната.

Фиг. 5. Градове с население над 100 000 жители към 31.12.2020 година



Към края на 2020 г. страната е разделена на 6 статистически района, 28 области и 265 общини.

Статистически райони

Половината от населението на страната (50.4%) живее в Югозападния и Южния централен район, а най-малък по брой на населението е Северозападният район - 720 хил. души, или 10.4% от населението на страната.

През 2020 г. и в шестте статистически района населението намалява спрямо 2019 г., като най-голямо е намалението в Северозападния и Северния централен - по 1.1%, а най-малко - в Южния централен район - с 0.2%.

1. Население по статистически райони към 31.12.2020 година

Статистически райони	Население към 31.12.2020 - брой	Население към 31.12.2020 - %	Прираст на населението - брой	Прираст на населението - %
Северозападен	720172	10.4	-7985	-1.1
Северен централен	764897	11.1	-8553	-1.1
Североизточен	922230	13.3	-2640	-0.3
Югоизточен	1020187	14.7	-3928	-0.4
Югозападен	2085071	30.1	-9189	-0.4
Южен централен	1403991	20.3	-2639	-0.2

www.nsi.bg

Области

Най-малка по население е област Видин, в която живеят 81 212 души, или 1.2% от населението на страната, а най-голяма е област София (столица) - 1 308 412 души (18.9%). Шест са областите с население над 300 хил. души, като в първите три от тях - София (столица), Пловдив и Варна, живее повече от една трета от населението на страната (35.3%).

2. Население по области към 31.12.2020 година

Области	Население към 31.12.2020 - брой	Население към 31.12.2020 - %	Прираст на населението - брой	Прираст на населението - %
Общо за страната	6916548	100.0	-34934	-0.5
Благоевград	301138	4.4	-1556	-0.5
Бургас	409750	5.9	485	0.1
Варна	470124	6.8	239	0.1
Велико Търново	229718	3.3	-2850	-1.2
Видин	81212	1.2	-1623	-2.0
Враца	157637	2.3	-1833	-1.1
Габрово	105788	1.5	-810	-0.8
Добрич	170298	2.5	-1511	-0.9
Кърджали	160781	2.3	2577	1.6
Кюстендил	116619	1.7	-296	-0.3
Ловеч	122490	1.8	-56	0.0
Монтана	125395	1.8	-1606	-1.3
Пазарджик	251300	3.6	-1476	-0.6
Перник	120426	1.7	1236	1.0
Плевен	233438	3.4	-2867	-1.2
Пловдив	666398	9.6	-403	-0.1
Разград	109810	1.6	-979	-0.9
Русе	212729	3.1	-2748	-1.3
Силистра	106852	1.5	-1166	-1.1
Сливен	182551	2.6	-1568	-0.9
Смолян	101887	1.5	-1645	-1.6
София	238476	3.4	11805	5.2
София (столица)	1308412	18.9	-20378	-1.5
Стара Загора	311400	4.5	-1996	-0.6
Търговище	110027	1.6	-887	-0.8
Хасково	223625	3.2	-1692	-0.8
Шумен	171781	2.5	-481	-0.3
Ямбол	116486	1.7	-849	-0.7

Пет области - София, Кърджали, Перник, Бургас и Варна увеличават населението си през 2020 г. спрямо 2019 година. Най-голямо е увеличението в София - с 5.2% и Кърджали - с 1.6%. При останалите двадесет и три области има намаление, като най-голямо е за областите Видин - с 2.0%, и Смолян - с 1.6%.

www.nsi.bg

Общини

Неравномерно е разпределението на населението и по общини. В 74 общини с население под 6 000 души живеят едва 4.0% от населението на страната. В същото време в деветте общини с население над 100 хил. души живеят 41.1% от населението на страната. Най-голяма по население е Столична община (1 308 412), следвана от общините Пловдив (342 048) и Варна (341 516). Най-малката община е Трекляно - 768 души.

3. Размер на общините според броя на населението им към 31.12.2020 година

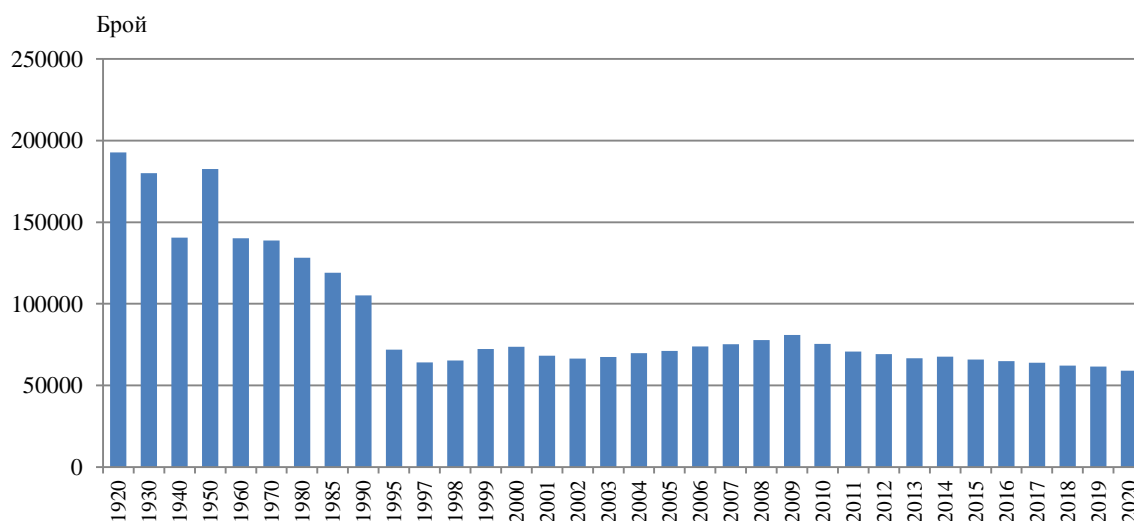
Размер на общината	Общини		Население	
	брой	%	брой	%
Общо	265	100.0	6916548	100.0
До 5999	74	27.9	279632	4.0
6000 - 19999	120	45.3	1353053	19.6
20000 - 49999	47	17.7	1403248	20.3
50000 - 99999	15	5.7	1039339	15.0
100000 и повече	9	3.4	2841276	41.1

Основните фактори, които влияят върху измененията в броя и структурите на населението, са демографските процеси - раждаемост, смъртност и миграция.

Раждаемост

През 2020 г. в страната са регистрирани 59 440 родени деца, като от тях **59 086 (99.4%) са живородени**. В сравнение с предходната година броят на живородените намалява с 2 452 деца, или с 4.0%.

Фиг. 6. Живородени деца през периода 1920 - 2020 година



www.nsi.bg

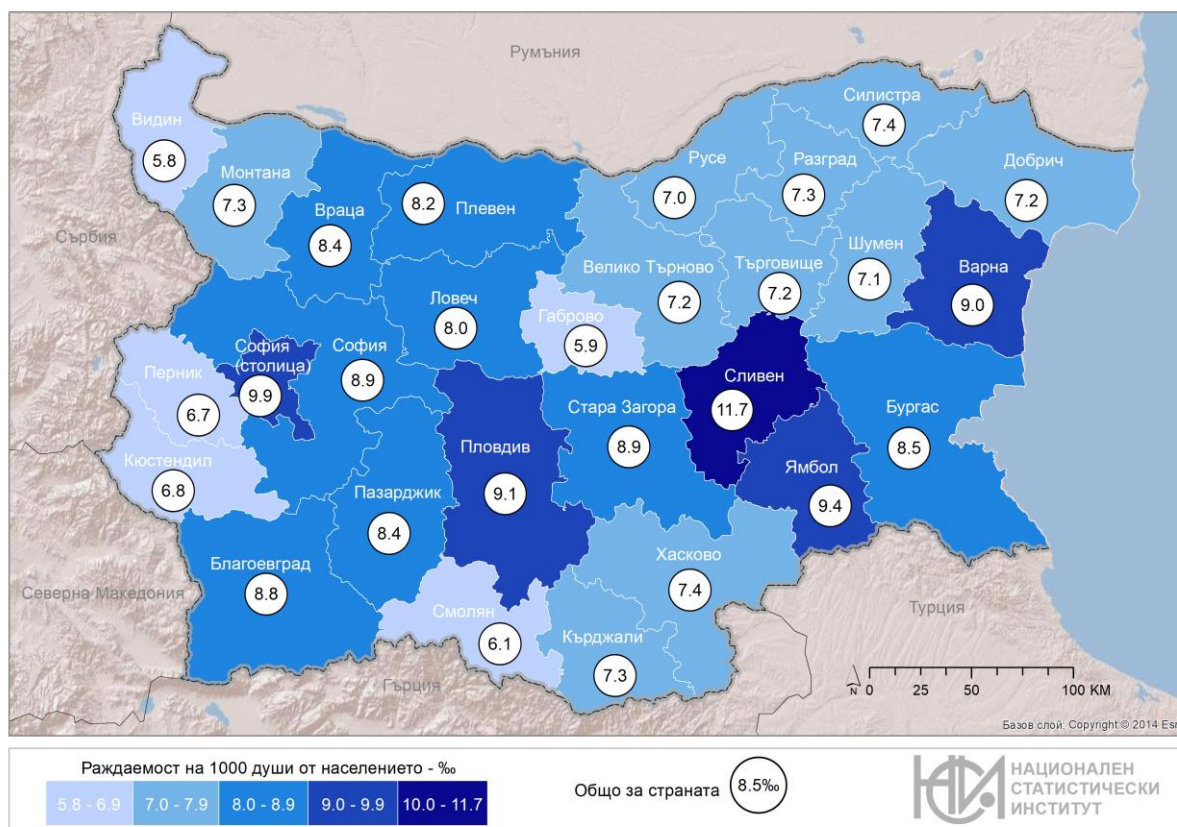
Коефициентът на обща раждаемост³ през 2020 г. е 8.5‰, а през предходната 2019 г. - 8.8‰.

Броят на живородените момчета (30 372) е с 1 658 по-голям от този на живородените момичета (28 714), или на 1 000 живородени момчета се падат 945 момичета.

В градовете и селата живородени са съответно 43 829 и 15 257 деца, а коефициентът на раждаемост е 8.6‰ в градовете и 8.2‰ в селата.

В регионален аспект най-висока е раждаемостта в областите Сливен - 11.7‰, и София (столица) - 9.9‰. В деветнадесет области раждаемостта е по-ниска от средната за страната, като най-ниски стойности се наблюдават в областите Видин - 5.8‰, и Габрово - 5.9‰.

Фиг. 7. Коефициент на раждаемост по области през 2020 година



³ Брой живородени деца на 1 000 души от средногодишния брой на населението през годината.

www.nsi.bg

Броят на жените във фертилна възраст (15 - 49 навършени години) в страната, или размерът на родилните контингенти и тяхната плодовитост, оказва съществено влияние върху равнището на раждаемостта и определя характера на възпроизводството на населението.

Към 31.12.2020 г. броят на жените във фертилна възраст е 1 452 хил., като спрямо предходната година намалява с 13 хил., а спрямо 2011 г. - със 199 хиляди.

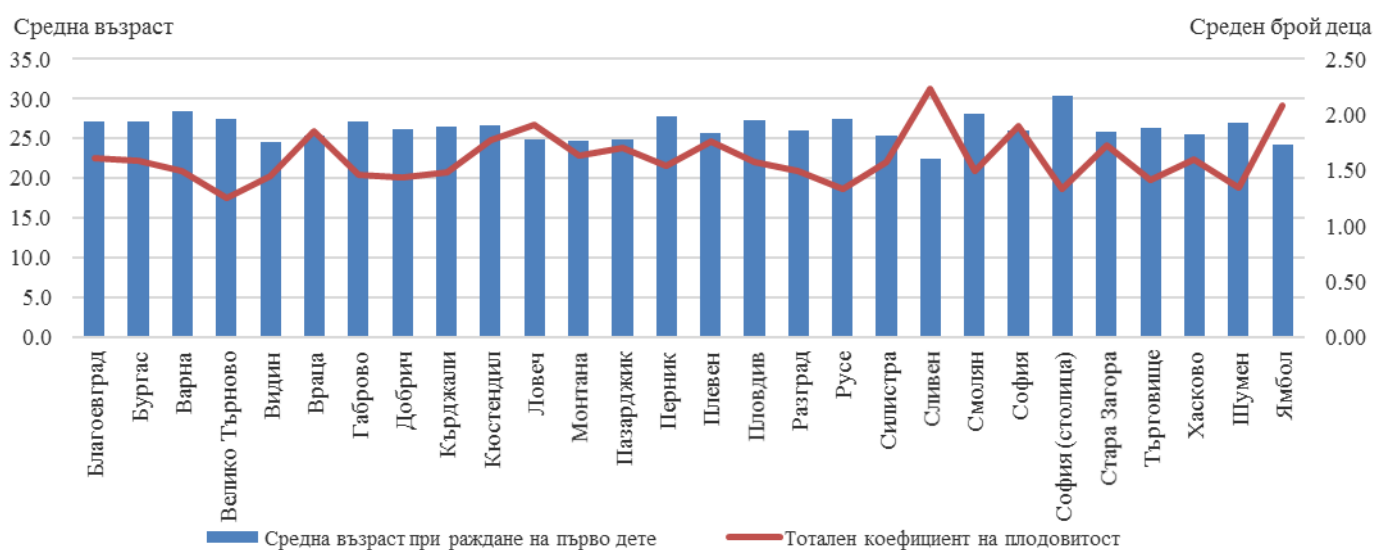
През 2020 г. броят на децата, родени от майки под 18 години, е 2 897. Запазва се тенденцията на увеличаване на броя на децата, родени от жени на възраст 40 и повече навършени години - от 2 284 през 2019 г. на 2 320 през 2020 година.

Половината (50.5%) от ражданията през 2020 г. са първи за майката, 36.7% - втори, а 12.6% - трети и от по-висока поредност.

Тоталният коефициент на плодовитост⁴ е един от основните показатели, характеризиращи плодовитостта на жените. През 2020 г. средният брой живородени деца от една жена е 1.56 и спрямо 2019 г. намалява с 0.02.

Средната възраст на жените при раждане на първо дете се увеличава от 27.3 години през 2019 г. на 27.5 години през 2020 година. В регионален аспект средната възраст при раждане на първо дете варира от 30.3 години за област София (столица) до 22.5 години за област Сливен.

Фиг. 8. Средна възраст на жената при раждане на първо дете и тотален коефициент на плодовитост по области през 2020 година



През 2020 г. са регистрирани 1 043 случая на многоплодни раждания, което е с 121 случая по-малко отколкото през 2019 година. При 1 033 от случаите са родени по две деца, а при 10 – по три.

През 2020 г. броят на извънбрачните раждания е 35 486, или 59.7% от всички раждания. Относителният дял на извънбрачните раждания в селата (65.5%) е по-висок отколкото в градовете (57.7%). За 79.6% от извънбрачните раждания има данни за бащата, което означава, че тези деца най-вероятно се отглеждат в семейна среда от родители, живеещи в съжителство без брак.

⁴ Среден брой живородени деца, които би родила една жена през целия си фертилен период съобразно повъзровата плодовитост през отчетната година.

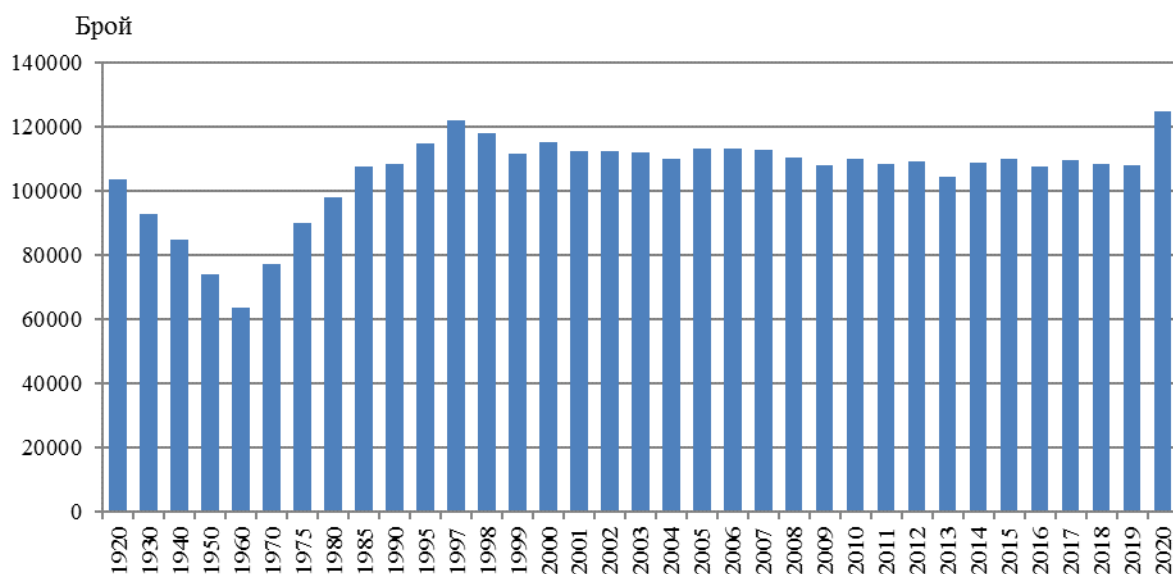
www.nsi.bg

В регионален аспект най-висок е относителният дял на извънбрачните раждания в областите Ловеч (77.2%) и Враца (76.8%). Този дял е над 50.0% във всички области на страната с изключение на Благоевград (48.0%), Разград (43.8%) и Кърджали (39.3%).

Смъртност

Броят на умрелите лица през 2020 г. е 124 735, а коефициентът на обща смъртност⁵ - 18.0%. Спрямо предходната година броят на умрелите се увеличава с 16 652, или с 15.4%.

Фиг. 9. Умрели през периода 1920 - 2020 година



Смъртността сред мъжете (19.6‰) е по-висока в сравнение със смъртността сред жените (16.4‰). През 2020 г. на 1 000 жени умират 1 122 мъже. Продължават и силно изразените различия в смъртността сред градското и селското население. Коефициентът на смъртност е по-висок в селата (24.2‰) отколкото в градовете (15.7‰).

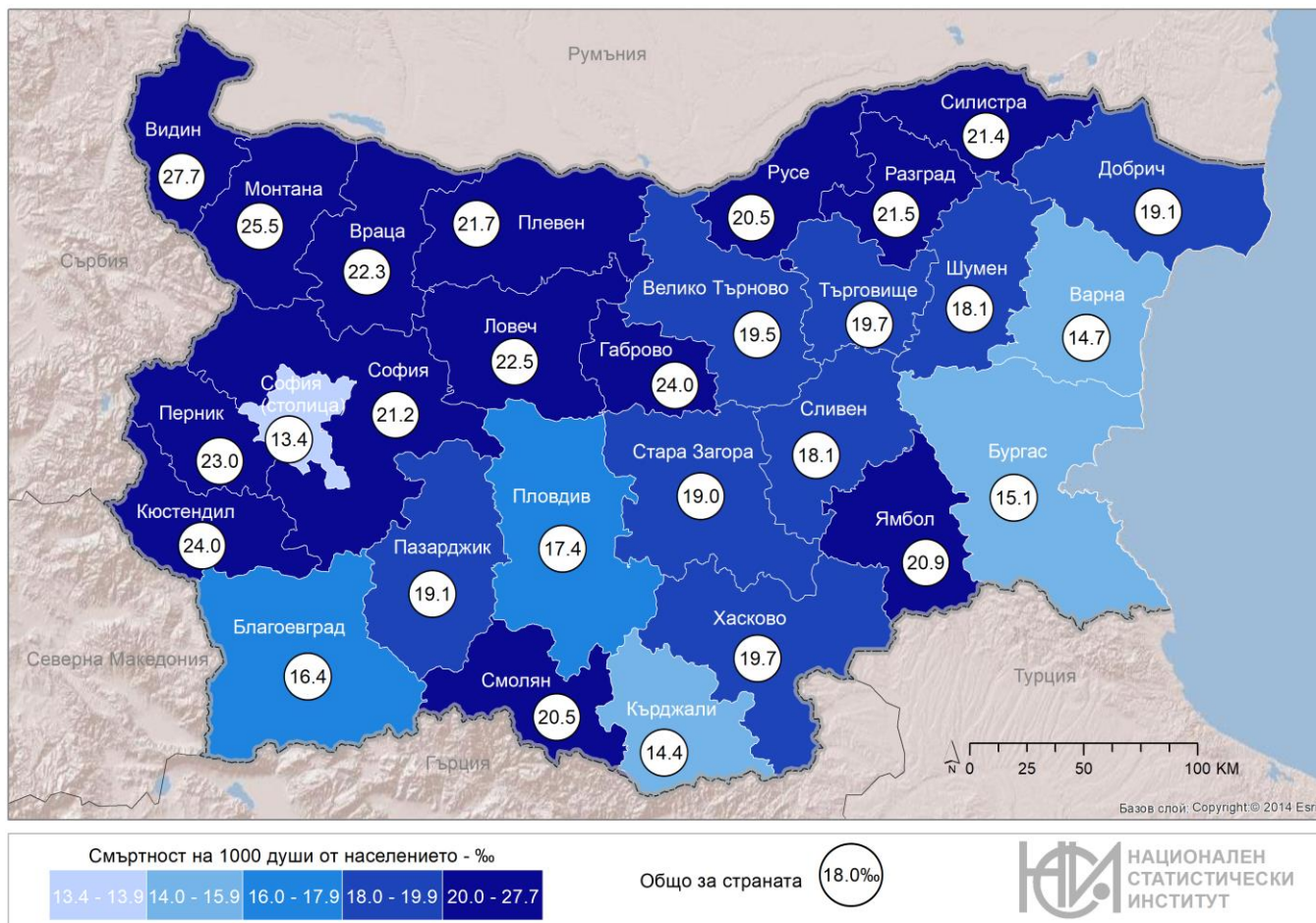
През 2020 г. стойността на показателя за обща смъртност по области е в границите от 13.4‰ до 27.7‰. С най-висока смъртност в страната са областите Видин - 27.7‰, Монтана - 25.5‰, Кюстендил и Габрово - по 24.0‰. В шест области смъртността е по-ниска от общата за страната, като най-ниска е в София (столица) - 13.4‰.

За сравнение през 2019 г. показателят за обща смъртност по области е в границите от 11.8‰ в София (столица) до 22.9‰ във Видин.

През 2020 спрямо 2019 г. във всички области на страната се наблюдава увеличение в стойността на коефициента на обща смъртност. Най-голямо увеличение има в областите Видин - 4.8 промилни пункта, Разград и Смолян - по 4.6 промилни пункта. Най-малко е увеличението в областите Бургас - 1.2 промилни пункта, София (столица) и Ловеч - по 1.6 промилни пункта.

⁵ Брой умрели лица на 1 000 души от средногодишния брой на населението.

Фиг. 10. Коэффициент на смъртност по области през 2020 година



Показателят за преждевременна смъртност⁶ през 2020 г. (20.5%) остава непроменен спрямо предходната 2019 година (20.5%). В стойностите на показателя за преждевременна смъртност има съществени разлики при мъжете и жените. Умрелите жени на възраст под 65 години са 13.7% от всички умрели жени, а стойността на този показател при мъжете е 26.6%.

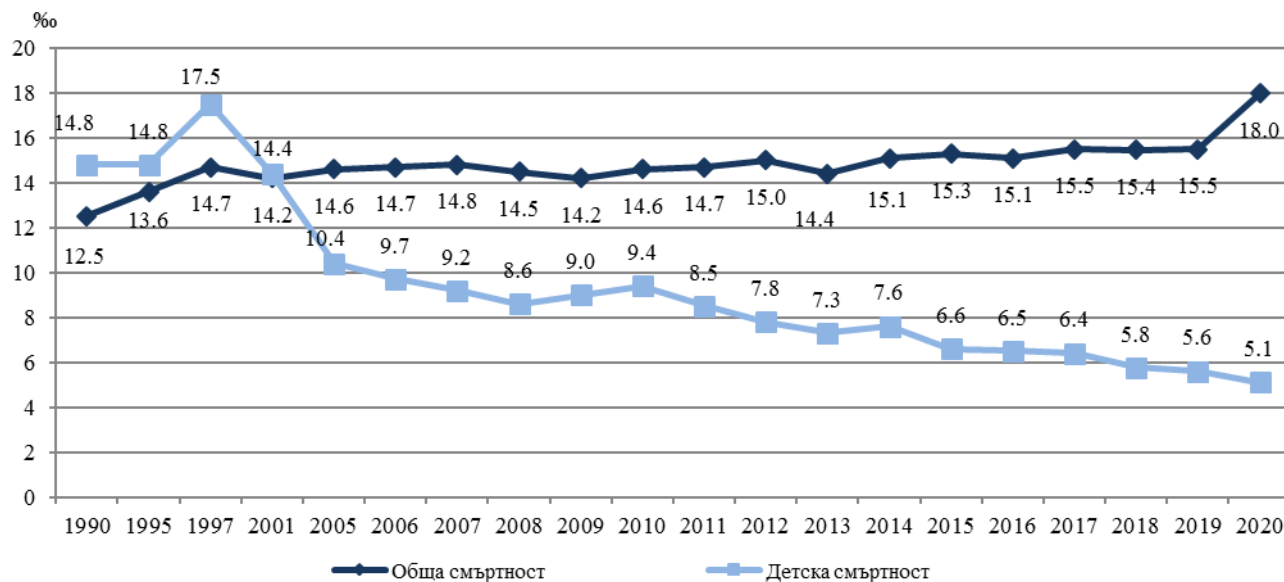
През 2020 г. в страната са починали 301 деца на възраст до една година, а коэффициентът на детска смъртност⁷ е 5.1%. За сравнение, през 2001 г. коэффициентът на детска смъртност е бил 14.4%, а през 2019 г. - 5.6%.

В регионален аспект през 2020 г. в общо дванадесет области коэффициентът на детска смъртност е по-нисък от средния за страната, като най-нисък е в областите Русе - 2.0%, и София (столица) - 2.4%. Най-висока стойност на коэффициента на детска смъртност е регистрирана в областите Сливен (11.7%) и Монтана (10.8%).

⁶ Относителен дял на умрелите лица под 65-годишна възраст от общия брой на умиращите.

⁷ Брой умрели деца на възраст под 1 година на 1 000 живородени.

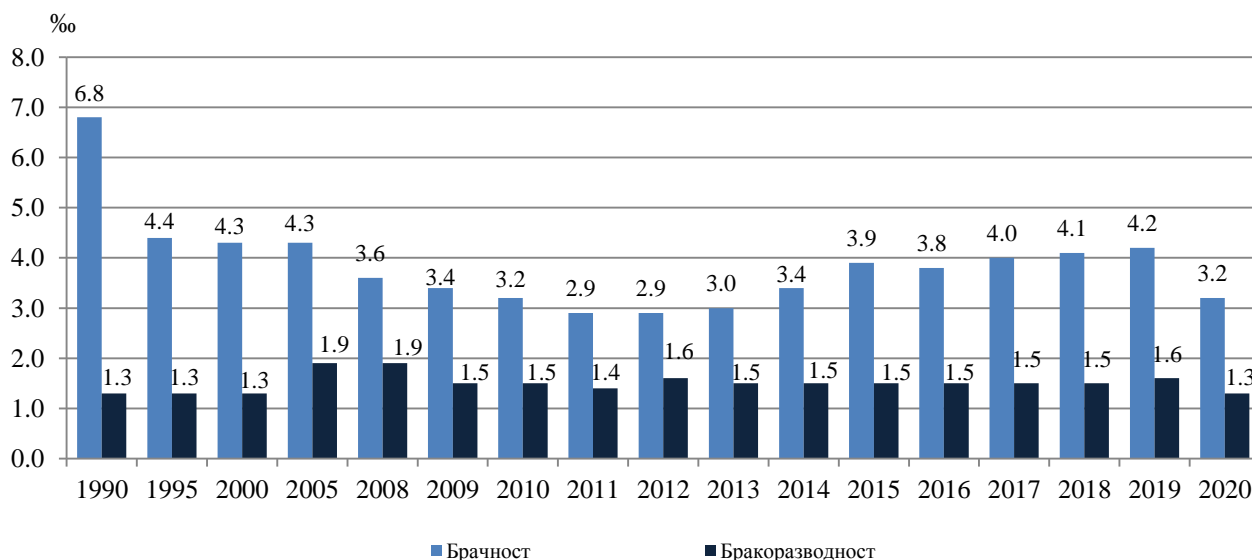
Фиг. 11. Коефициент на обща и детска смъртност



Бракове и разводи

През 2020 г. са регистрирани 22 172 юридически брака - със 7 026 по-малко спрямо предходната година, а коефициентът на брачност⁸ е 3.2%. Близко три четвърти от всички регистрирани бракове (16 124) са сред населението в градовете.

Фиг. 13. Коефициенти на брачност и разводи
(На 1 000 души)



През 2020 г. средната възраст при сключване на първи брак за мъжете и жените е съответно 32.5 и 29.4 години. Спрямо предходната година средната възраст се увеличава съответно с 0.5 години за мъжете и с 0.3 за жените.

⁸ Брой сключени бракове на 1 000 души от населението.

www.nsi.bg

За 85.5% от жените и 85.1% от мъжете, сключили граждански брак през 2020 г., той е бил първи.

Областта с най-много бракове на 1 000 души от населението е Добрич - 4.2%, а най-нисък е коефициентът на брачност в област Враца - 2.1%.

Броят на разводите през 2020 г. е 9 015, или с 1 844 по-малко от регистрираните през 2019 година. От всички прекратени бракове 78.5% се отнасят за населението в градовете.

Най-голям е дялът на браковете, прекратени по „взаимно съгласие“ (64.8%), следват причините „несходство в характерите“ (22.2%) и „фактическа раздяла“ (11.3%).

Разводът не е бил първи за 9.6% от жените и 10.6% от мъжете, разтрогнали своите бракове през 2020 година.

Средната продължителност на брака до неговото прекратяване е 15.7 години.

Вътрешна миграция

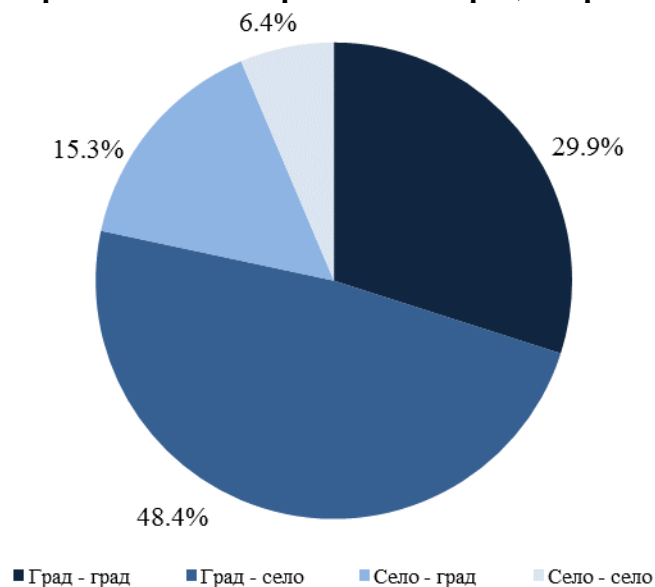
През 2020 г. в преселванията между населените места в страната са участвали 197 242 лица.

От всички, които са променили своето обичайно местоживеење вътре в страната, 49.2% са мъже и 50.8% - жени.

По отношение на възрастовата структура с най-голям относителен дял сред преселващите се са лицата във възрастовата група 40 - 59 години (29.6%), следвани от лицата на възраст 20 - 39 години - 28.1%.

Най-голямо териториално движение има по направлението „град - село“ (48.4%), следва направлението „град - град“ (29.9%) и „село - град“ (15.3%). Значително по-малък по брой и относителен дял е миграционният поток по направлението „село - село“ - 6.4% от мигриралите лица.

Фиг. 14. Направления на вътрешната миграция през 2020 година



www.nsi.bg

Най-голям брой от преселващите се в страната са избрали за ново местоживеене област Пловдив - 21 320. Областите с най-големи относителни дялове в миграционния поток към област Пловдив са София (столица) - 7.7%, Пазарджик - 4.0% и Смолян - 3.7%.

Най-малко преселили се в област Пловдив са от област Разград - 0.2%.

Външна миграция

През 2020 г. **6 649 души са променили своя настоящ адрес от страната в чужбина**, като 57.1% от тях са мъже. Сред лицата, изселили се от България 36.1% са на възраст 20 - 39 години. Най-младите емигранти (под 20 години) са 12.1%, а тези на 60 и повече навършени години - 18.9% от всички емигранти.

Най-предпочитани от емигрантите дестинации са Германия (22.2%), Руската федерация (14.6%) и Турция (13.0%).

Лицата, които са сменили местоживеенето си от чужбина в България, или потокът на имигрантите, включват български граждани, завърнали се в страната, както и граждани на други държави, получили разрешение или статут за пребиваване в страната. През 2020 г. **37 364 лица са променили своето обичайно местоживеене от чужбина в България**. Относителният дял на мъжете е 52.0%, а на жените - 48.0%.

Сред дошлите да живеят в страната 34.2% са във възрастовата група 20 - 39 години, а 32.3% са на възраст 40 - 59 години. Най-младите имигранти (под 20 години) са 13.6%, а най-възрастните (на 60 и повече години) - 19.9%.

Най-висок е делът на имигрантите от Турция (24.3%), Германия (9.6%) и Руската федерация (9.3%).

Естествен и механичен прираст на населението

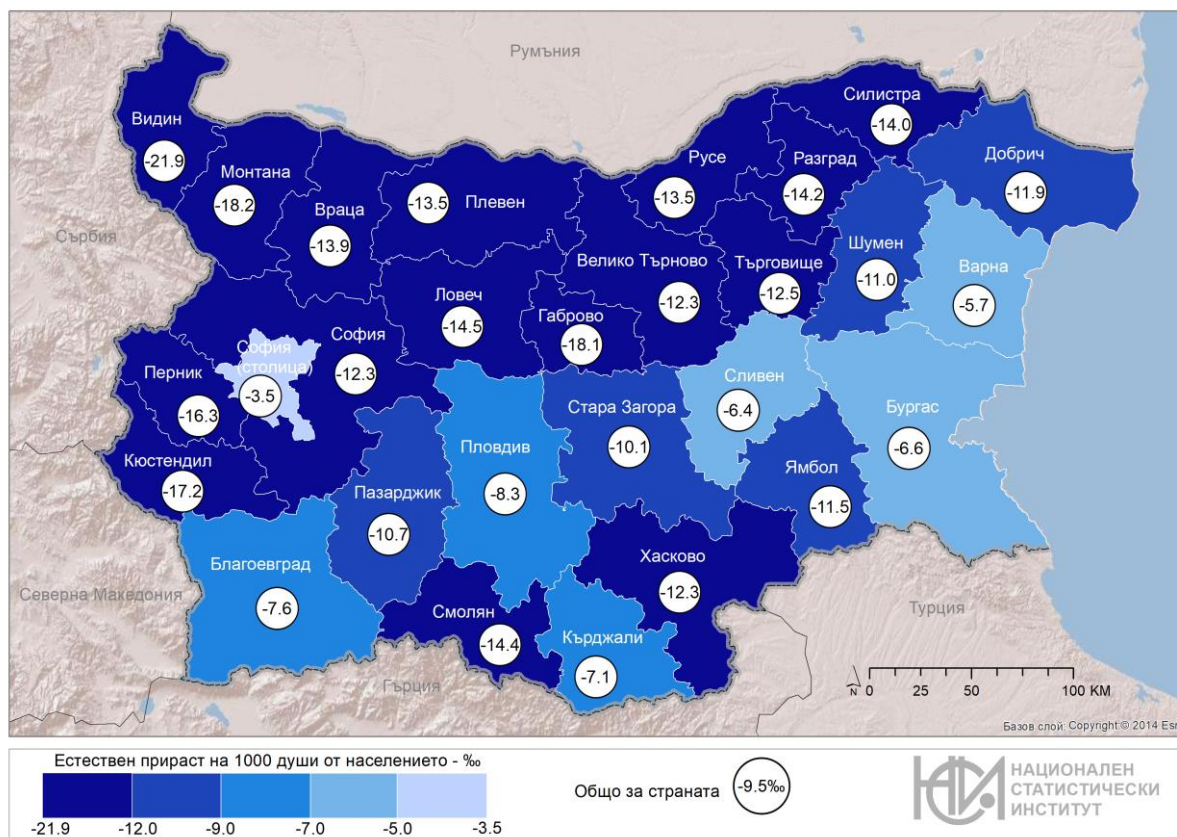
Броят и структурите на населението се определят от размерите и интензивността на неговото естествено и механично (миграционно) движение.

Разликата между живородените и умрелите представлява естественият прираст на населението. След 1990 г. демографското развитие на страната се характеризира с отрицателен естествен прираст на населението. През 2020 г. в резултат на отрицателния естествен прираст населението на страната е намаляло с **65 649 души**.

Намалението на населението, измерено чрез коефициента на естествения прираст, е минус **9.5%**⁹. Коефициентът на естествения прираст в градовете е минус 7.1%, а в селата - минус 16.0%.

⁹ Разлика между броя на живородените и броя на умрелите на 1 000 души от средногодишния брой на населението.

Фиг. 15. Естествен прираст на населението през 2020 г. по области
(На 1 000 души)



През 2020 г. всички области в страната имат отрицателен естествен прираст.

С най-малки по стойности коефициенти на отрицателен естествен прираст са областите София (столица) (-3.5%) и Варна (-5.7%).

С най-голямо намаление на населението вследствие на високия отрицателен естествен прираст е област Видин - минус 21.9%, следвана от областите Монтана - минус 18.2%, и Габрово - минус 18.1%. В двадесет и една области населението намалява с над 10 на 1 000 души през 2020 година.

Съществено влияние върху броя и структурите на населението в страната оказва и механичният прираст (нетното салдо от външната миграция), който през 2020 г. е положителен - плюс 30 715 души. Той се формира като разлика между броя на заселилите се и изселилите се от страната.

Изменението на населението в резултат на външната миграция, измерено чрез **коефициента на нетна миграция**, е +4.4%¹⁰.

През 2020 г. двадесет и четири области имат положителен механичен прираст. Най-голям механичен прираст има в областите София (63.0%), Перник (26.6%), Кърджали (23.2%). С намаление на населението в резултат на отрицателния механичен прираст са областите София (столица) (-11.9%), Сливен (-2.2%), Смолян (-1.7%) и Велико Търново (-0.1%).

¹⁰ Отношение на нетната миграция към средногодишното население през годината (на 1 000 души).

Методологични бележки

Броят и структурите на населението към края на всяка година се изчисляват на базата на данните от предходната година и данните за естественото и механичното движение на населението през текущата година.

Източник на данните за броя и структурите на населението е Информационна система „Демография“ в Националния статистически институт. Източник на данните за естественото и механичното движение на населението (раждания, умираания, бракове, разводи, вътрешна миграция) е Единната система за гражданска регистрация и административно обслужване на населението. Те се регистрират чрез документите образци ЕСГРАОН - ТДС: съобщение за раждане, съобщение за сключен граждански брак, съобщение за прекратен граждански брак, съобщение за смърт и адресна карта за промяна на настоящ адрес.

Източник на данните за външната миграция са Единната система за гражданска регистрация и административно обслужване на населението, образец ЕСГРАОН - ТДС: адресна карта за промяна на настоящ адрес; Националната агенция за приходите; Националният осигурителен институт; Министерството на вътрешните работи; Оценки на емиграционните потоци.

Данните за броя на населението и за настъпилите демографски събития в териториален разрез са представени според административно-териториалното устройство на страната към 31.12. на съответната година (населени места, общини, области) и статистически райони по настоящ адрес. Това е адресът, който отговаря на документално заявеното местоживее на лицето.

Възрастта на населението в края на годината е изчислена към 31.12. в навършени години. Възрастта на лицата при настъпване на демографско събитие се изчислява в навършени години въз основа на датата на раждане и датата на съответното събитие, т.е. възрастта, която лицата са достигнали при настъпване на събитието.

При изчисляване на демографските показатели се използва съвкупността на средногодишното население. Средногодишният брой на населението е средна аритметична величина от изчисленото население към края на предходната и края на отчетната година.