

НАСЕЛЕНИЕ И ДЕМОГРАФСКИ ПРОЦЕСИ ПРЕЗ 2019 ГОДИНА

Демографска ситуация в страната през 2019 година:

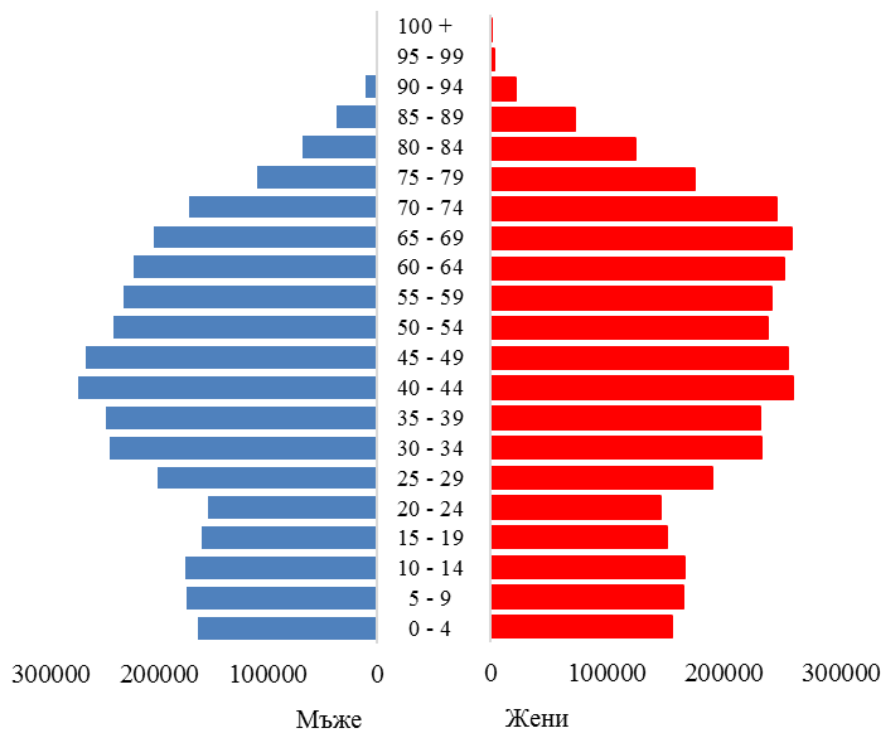
- Продължава процесът на намаляване и застаряване на населението;
- Задълбочава се дисбалансът в териториалното разпределение на населението;
- Намалява броят на живородените деца и коефициентът на обща раждаемост;
- Намалява броят на умрелите лица, но коефициентът на обща смъртност нараства;
- Намалява детската смъртност;
- Увеличават се броят на сключените граждански бракове и броят на бракоразводите;
- Увеличава се очакваната средна продължителност на живота.

Брой и структури на населението

Към 31 декември 2019 г. населението на България е 6 951 482 души, което представлява 1.4% от населението на Европейския съюз¹. В сравнение с 2018 г. населението на страната намалява с 48 557 души, или с 0.7%.

Мъжете са 3 369 646 (48.5%), а жените - 3 581 836 (51.5%), или на 1 000 мъже се падат 1 063 жени. Броят на мъжете преобладава във възрастите до 53 години. С нарастването на възрастта се увеличават броят и относителният дял на жените от общото население на страната.

Фиг. 1. Възрастова структура на населението към 31.12.2019 година



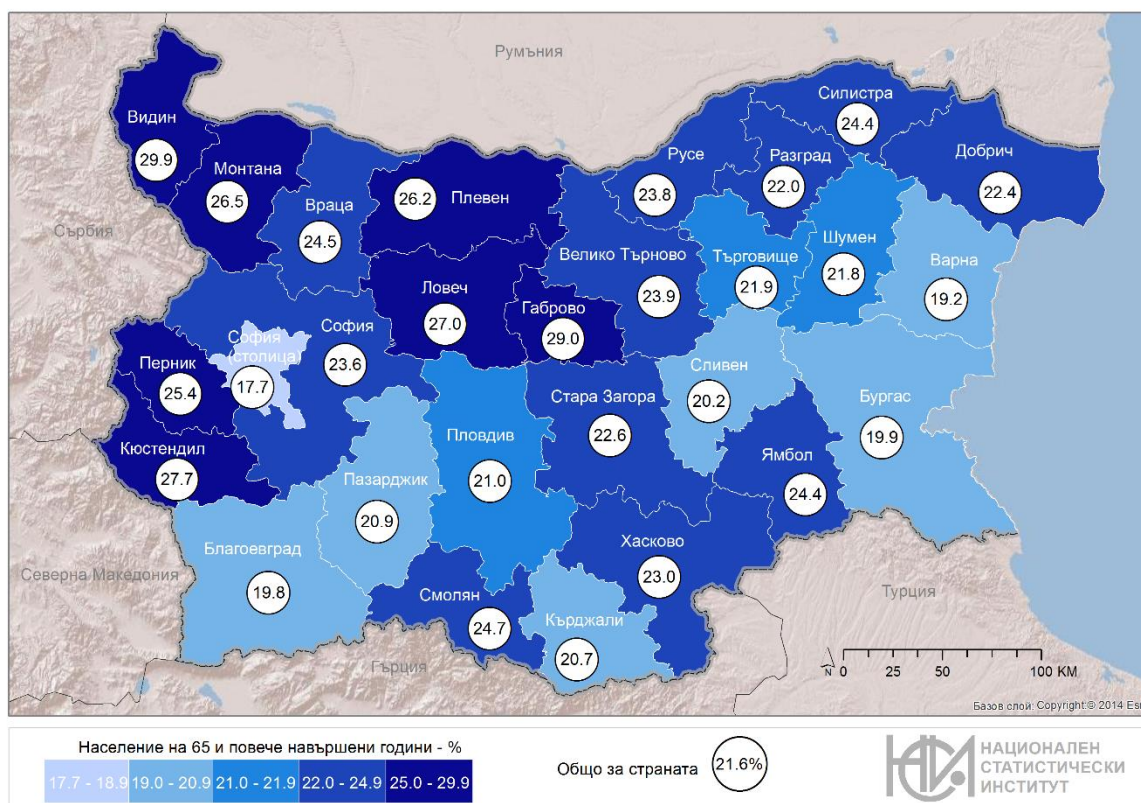
¹ При международните сравнения данните за държавите от Европейския съюз се отнасят за 2018 година. Източник: Евростат - <http://epp.eurostat.ec.europa.eu/>.

Продължава процесът на застаряване на населението. В края на 2019 г. лицата на 65 и повече навършени години са 1 504 088, или 21.6% от населението на страната. В сравнение с 2018 г. дялът на населението в тази възрастова група нараства с 0.3 процентни пункта.

Процесът на застаряване е по-силно изразен сред жените отколкото сред мъжете. Относителният дял на жените на възраст над 65 години е 25.1%, а на мъжете - 17.9%. Тази разлика се дължи на по-високата смъртност сред мъжете и като следствие от нея - на по-ниската средна продължителност на живота при тях.

В регионален аспект дялът на лицата на 65 и повече навършени години е най-висок в областите Видин (29.9%), Габрово (29.1%) и Кюстендил (27.7%). Общо в двадесет области този дял е над средния за страната. Най-нисък е дялът на възрастното население в областите София (столица) - 17.7%, и Варна - 19.2%.

Фиг. 2. Относителен дял на населението на 65 и повече навършени години към 31.12.2019 г. по области



Общо за ЕС-28 относителният дял на населението на 65 и повече навършени години е 20.0%. Най-висок е този дял в Италия (22.8%), следвана от Гърция (22.0%), Португалия и Финландия (по 21.8%). Общо в девет страни, включително и България, дялът на възрастното население е над 20.0%.

Към 31.12.2019 г. децата до 15 години в страната са 1 002 258, или 14.4% от общия брой на населението, като спрямо 2018 г. този дял остава непроменен.

Относителният дял на населението под 15 години е най-висок в областите Сливен - 18.5%, и Бургас - 15.6% от населението на областта. Общо в седемнадесет области този дял е под общия за страната, като най-нисък е в областите Смолян - 11.5%, и Габрово - 11.7%.

Делът на най-младото население в ЕС-28 в началото на 2019 г. е 15.5%, като най-нисък е в Италия (13.2%) и Германия (13.6%), а най-висок е в Ирландия (20.5%) и Франция (18.0%).

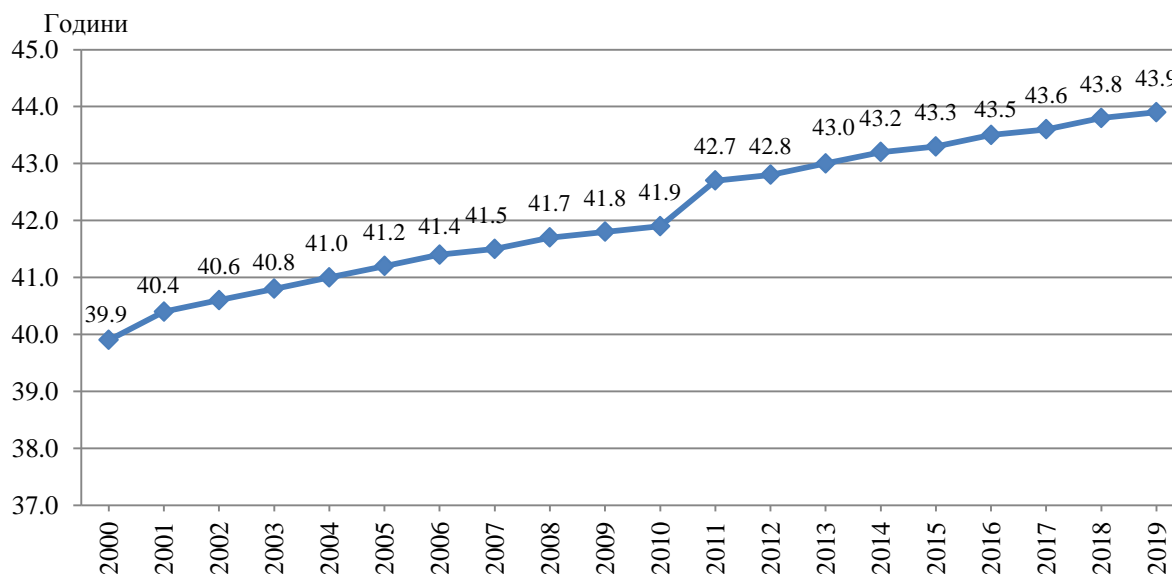
Към 31.12.2019 г. **общият коефициент на възрастова зависимост² в България е 56.4%**, или на всяко лице в зависимите възрасти (под 15 и над 65 години) се падат по-малко от две лица в активна възраст. За сравнение, през 2018 г. този коефициент е бил 55.5%.

Това съотношение е по-благоприятно в градовете - 52.8%, отколкото в селата - 67.5%. Във всички области на страната този показател е над 50.0% с изключение на София (столица) - 48.1%, като най-неблагоприятно е съотношението в областите Видин - 72.4%, Габрово - 68.8%, и Ловеч - 68.1%.

Застаряването на населението води до повишаване на неговата **средна възраст**, която от 40.4 години през 2001 г. нараства до **43.9 години в края на 2019 година**.

Процесът на застаряване на населението се проявява както в селата, така и в градовете, като в градовете средната възраст на населението е 43.0 години, а в селата - 46.5 години.

Фиг. 3. Средна възраст на населението



Тенденцията на застаряване на населението води до промени и в неговата основна възрастова структура - **под, във и над трудоспособна възраст**. Влияние върху съвкупностите на населението във и над трудоспособна възраст оказват както застаряването на населението, така и законодателните промени³ при определянето на възрастовите граници за пенсиониране.

² Коефициентът на възрастова зависимост показва броя на лицата от населението в „зависимите“ възрасти (населението под 15 и на 65 и повече навършени години) на 100 лица от населението в „независимите“ възрасти (от 15 до 64 години). Изчислява се в проценти.

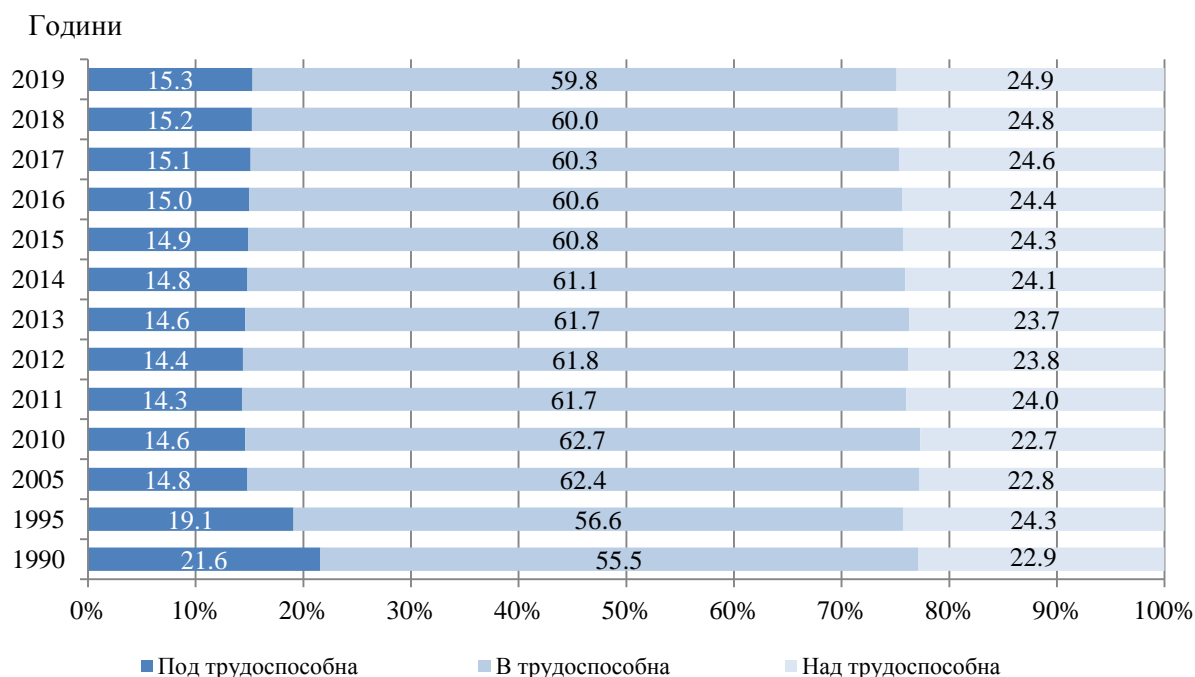
³ Възрастовите граници за разпределение на населението по категориите под, във и над трудоспособна възраст са определени съгласно Наредбата за пенсиите и осигурителния стаж, приета с Постановление № 30 на МС (ДВ, бр. 21/17.03.2000 година).

За 2019 г. тези граници за населението в трудоспособна възраст са до навършването на 61 години и 4 месеца за жените и 64 години и 2 месеца за мъжете.

Населението в трудоспособна възраст към 31.12.2019 г. е 4 156 хил. души, или 59.8% от населението на страната, като мъжете са 2 180 хил., а жените - 1 976 хиляди. През 2019 г. броят на трудоспособното население намалява с почти 45 хил. души, или с 1.1%, спрямо предходната година.

Към края на 2019 г. над трудоспособна възраст са 1 729 хил. души, или 24.9%, а под трудоспособна възраст - 1 067 хил. души, или 15.3% от населението на страната.

Фиг. 4. Население под, във и над трудоспособна възраст към 31.12.



Възпроизводството на трудоспособното население се характеризира чрез **коэффициента на демографско заместване**, който показва съотношението между броя на влизашите в трудоспособна възраст (15 - 19 години) и броя на излизашите от трудоспособна възраст (60 - 64 години). Към 31.12.2019 г. това съотношение е 66 и остава непроменено спрямо 2018 година. За сравнение, през 2001 г. 100 лица, излизачи от трудоспособна възраст, са били замествани от 124 млади хора.

Най-благоприятно е съотношението в областите Сливен - 88, Варна и София (столица) - по 74 лица. Най-нисък е този показател в областите Смолян - 42, Перник - 48, и Кърджали, където 100 лица, излизачи от трудоспособна възраст, се заместват от 49 лица, влизачи в трудоспособна възраст.

Териториално разпределение на населението

Към 31.12.2019 г. в градовете живеят 5 125 407 души, или 73.7%, а в селата - 1 826 075 души, или 26.3% от населението на страната.

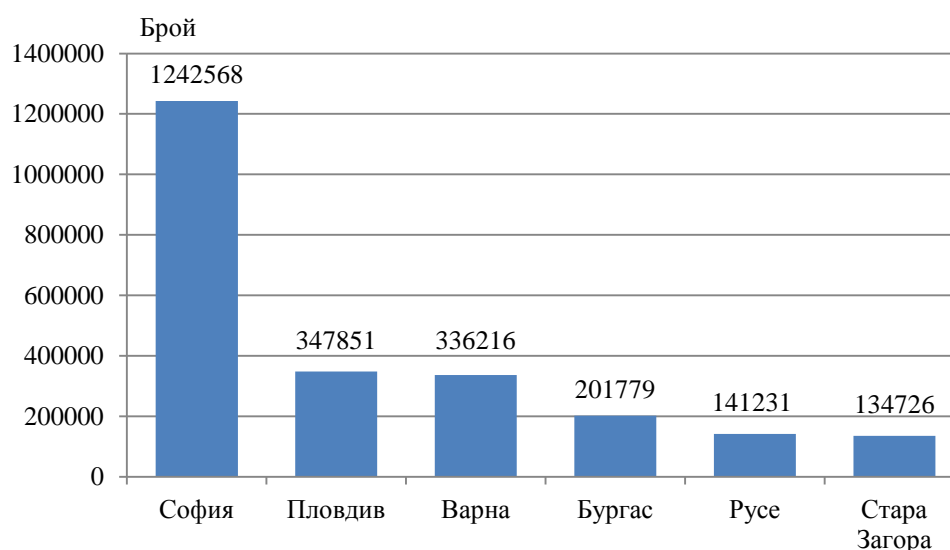
Към края на 2019 г. населените места в България са 5 257, от които 257 са градове и 5 000 - села.

Населените места без население са 171. Най-голям е техният брой в областите Габрово, Велико Търново и Кърджали - съответно 63, 58 и 11.

В 1 192, или в 22.7% от населените места, живеят от 1 до 49 души включително.

С население над 100 хил. души са шест града в страната, в които живеят 34.6% от населението на страната.

Фиг. 5. Градове с население над 100 000 жители към 31.12.2019 година



Към края на 2019 г. страната е разделена на 6 статистически района, 28 области и 265 общини.

Статистически райони

Половината от населението на страната (50.4%) живее в Югозападния и Южния централен район, а най-малък по брой на населението е Северозападният район - 728 хил. души, или 10.5% от населението на страната.

През 2019 г. и в шестте статистически района населението намалява спрямо 2018 г., като най-голямо е намалението в Северозападния - с 1.9%, а най-малко - в Югозападния район - с 0.3%.

1. Население по статистически райони към 31.12.2019 година

Статистически райони	Население към 31.12.2019 - бр.	Население към 31.12.2019 - %	Прираст на населението - бр.	Прираст на населението - %
Северозападен	728157	10.5	-14147	-1.9
Северен централен	773450	11.1	-10718	-1.4
Североизточен	924870	13.3	-4165	-0.4
Югоизточен	1024115	14.7	-7964	-0.8
Югозападен	2094260	30.1	-7945	-0.4
Южен централен	1406630	20.2	-3618	-0.3

Области

Най-малка по население е област Видин, в която живеят 82 835 души, или 1.2% от населението на страната, а най-голяма е област София (столица) - 1 328 790 души (19.1%). Шест са областите с население над 300 хил. души, като в първите три от тях - София (столица), Пловдив и Варна, живее повече от една трета от населението на страната (35.5%).

2. Население по области към 31.12.2019 година

Области	Население към 31.12.2019 - бр.	Население към 31.12.2019 - %	Прираст на населението - бр.	Прираст на населението - %
Общо за страната	6951482	100.0	-48557	-0.7
Благоевград	302694	4.4	-2429	-0.8
Бургас	409265	5.9	-1066	-0.3
Варна	469885	6.8	-1367	-0.3
Велико Търново	232568	3.3	-3140	-1.3
Видин	82835	1.2	-2030	-2.4
Враца	159470	2.3	-3079	-1.9
Габрово	106598	1.5	-1806	-1.7
Добрич	171809	2.5	-2022	-1.2
Кърджали	158204	2.3	5331	3.5
Кюстендил	116915	1.7	-2126	-1.8
Ловеч	122546	1.8	-2327	-1.9
Монтана	127001	1.8	-2636	-2.0
Пазарджик	252776	3.6	-2703	-1.1
Перник	119190	1.7	-1690	-1.4
Плевен	236305	3.4	-4075	-1.7
Пловдив	666801	9.6	-1533	-0.2
Разград	110789	1.6	-1440	-1.3
Русе	215477	3.1	-3079	-1.4
Силистра	108018	1.6	-1253	-1.1
Сливен	184119	2.6	-2376	-1.3
Смолян	103532	1.5	-1889	-1.8
София	226671	3.3	-2370	-1.0
София (столица)	1328790	19.1	670	0.1
Стара Загора	313396	4.5	-2960	-0.9
Търговище	110914	1.6	-683	-0.6
Хасково	225317	3.2	-2824	-1.2
Шумен	172262	2.5	-93	-0.1
Ямбол	117335	1.7	-1562	-1.3

Само две области - София (столица) и Кърджали, увеличават населението си през 2019 г. спрямо 2018 г. - съответно с 0.1 и 3.5%. При всички останали области има намаление, като най-голямо е за областите Видин - с 2.4%, и Монтана - с 2.0%.

Общини

Неравномерно е разпределението на населението и по общини. В 76 общини с население под 6 000 души живеят едва 4.2% от населението на страната. В същото време в деветте общини с население над 100 хил. души живеят 41.5% от населението на страната. Най-голяма по население е Столична община (1 328 790), следвана от общините Пловдив (347 851) и Варна (345 151). Най-малката община е Трекляно - 815 души.

3. Размер на общините според броя на населението им към 31.12.2019 година

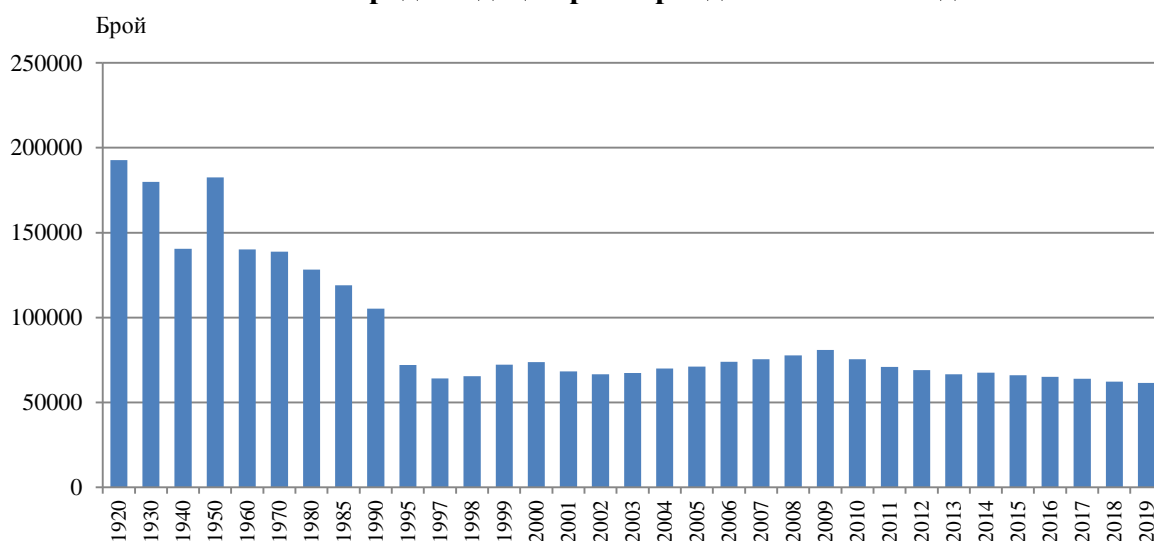
Размер на общината	Общини		Население	
	брой	%	брой	%
Общо	265	100	6951482	100
До 5999	76	28.7	290805	4.2
6000 - 19999	119	44.9	1347570	19.4
20000 - 49999	46	17.4	1379910	19.9
50000 - 99999	15	5.7	1048078	15.1
100000 и повече	9	3.4	2885119	41.5

Основните фактори, които влияят върху измененията в броя и структурите на населението, са демографските процеси - раждаемост, смъртност и миграция.

Раждаемост

През 2019 г. в страната са регистрирани 61 882 родени деца, като от тях **61 538 (99.4%) са живородени**. В сравнение с предходната година броят на живородените намалява с 659 деца, или с 1.06%.

Фиг. 6. Живородени деца през периода 1920 - 2019 година



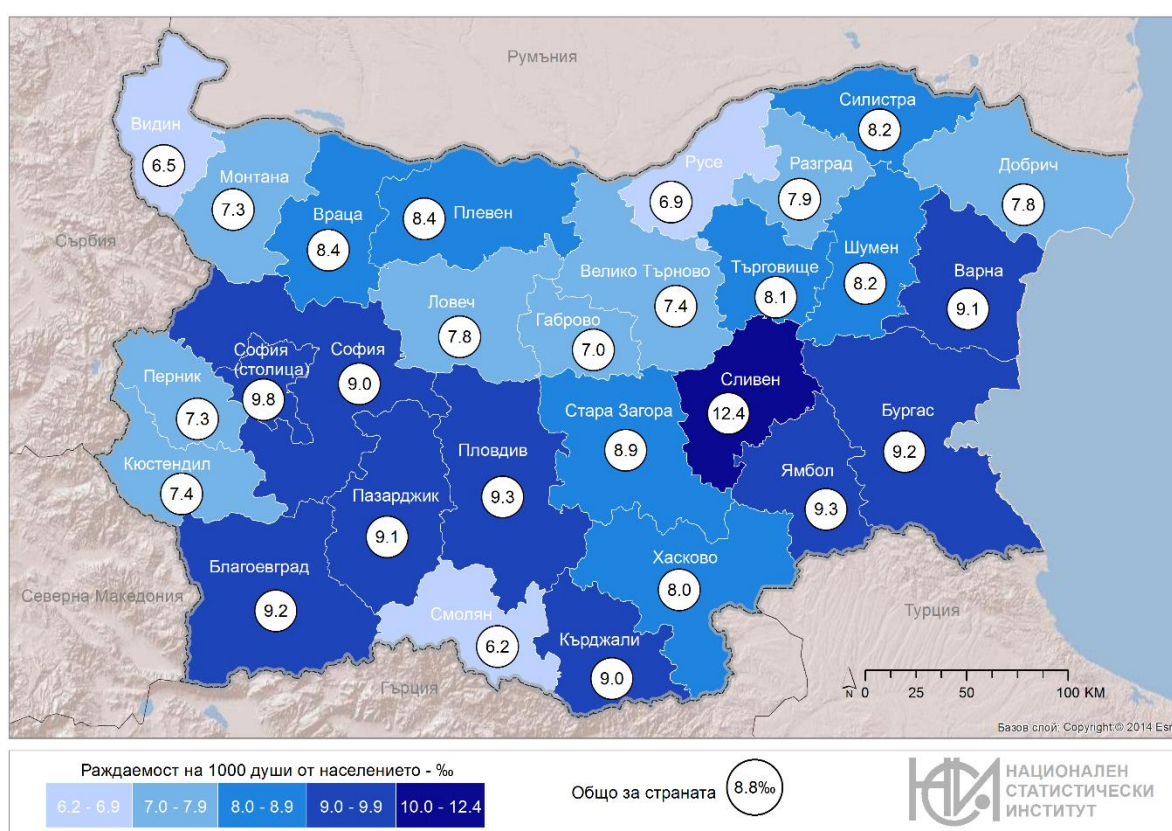
Коефициентът на обща раждаемост⁴ през 2019 г. е 8.8%, а през предходната 2018 г. - 8.9%.

Броят на живородените момчета (31 515) е с 1 492 по-голям от този на живородените момичета (30 023), или на 1 000 живородени момчета се падат 953 момичета.

В градовете и селата живородени са съответно 45 991 и 15 547 деца, а коефициентът на раждаемост е 8.9% в градовете и 8.5% в селата.

В регионален аспект най-висока е раждаемостта в областите Сливен - 12.4%, и София (столица) - 9.8%. В седемнадесет области раждаемостта е по-ниска от средната за страната, като най-ниски стойности се наблюдават в областите Смолян - 6.2%, и Видин - 6.5%.

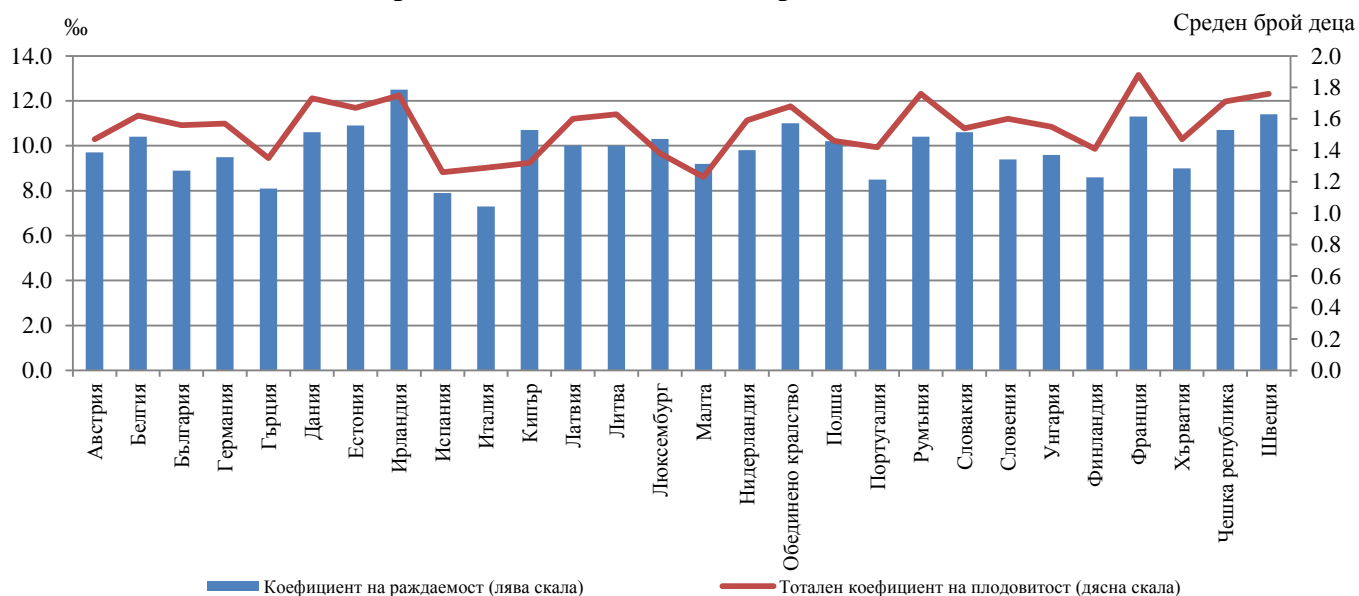
Фиг. 7. Коефициент на раждаемост по области през 2019 година



Коефициентът на раждаемост общо за ЕС-28 през 2018 г. е 9.7% по данни на Евростат. Най-високо равнище на раждаемост сред европейските страни има Ирландия - 12.5%, следвана от Швеция с 11.4%. С най-нисък коефициент на раждаемост в Европейския съюз е Италия - 7.3%.

⁴ Брой живородени деца на 1 000 души от средногодишния брой на населението през годината.

Фиг. 8. Коефициент на раждаемост и коефициент на плодовитост в държавите - членки на ЕС, през 2018 година



Броят на жените във фертилна възраст (15 - 49 навършени години) в страната, или размерът на родилните контингенти и тяхната плодовитост, оказва съществено влияние върху равнището на раждаемостта и определя характера на възпроизводството на населението.

Към 31.12.2019 г. броят на жените във фертилна възраст е 1 464 хил., като спрямо предходната година намалява с 27 хил., а спрямо 2011 г. - със 186 хиляди.

През 2019 г. броят на децата, родени от майки под 18 години, е 2 948. Запазва се тенденцията на увеличаване на броя на децата, родени от жени на възраст 40 и повече навършени години - от 2 154 през 2018 г. на 2 284 през 2019 година.

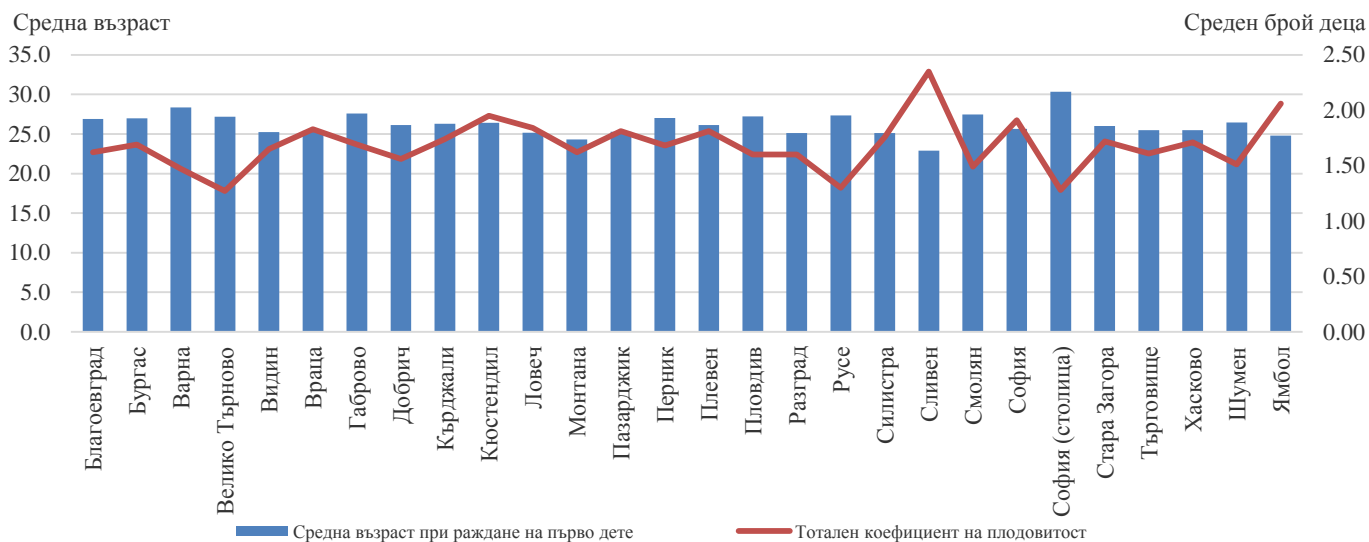
Половината (50.5%) от ражданията през 2019 г. са първи за майката, 36.6% - втори, а 12.6% - трети и от по-висока поредност.

Тоталният коефициент на плодовитост⁵ е един от основните показатели, характеризиращи плодовитостта на жените. През 2019 г. **средният брой живородени деца от една жена е 1.58** и спрямо 2018 г. се увеличава с 0.02.

Средната възраст на жените при раждане на първо дете се увеличава от 27.2 години през 2018 г. на **27.3 години през 2019 година**. В регионален аспект средната възраст при раждане на първо дете варира от 30.3 години за област София (столица) до 22.9 години за област Сливен.

⁵ Среден брой живородени деца, които би родила една жена през целия си фертилен период съобразно повъзрастовата плодовитост през отчетната година.

Фиг. 9. Средна възраст на жената при раждане на първо дете и тотален коефициент на плодовитост по области през 2019 година



През 2019 г. са регистрирани 1 164 случая на многоплодни раждания, което е с 47 случая повече отколкото през 2018 година. При 1 153 от случаите са родени по две деца, а при 11- по три.

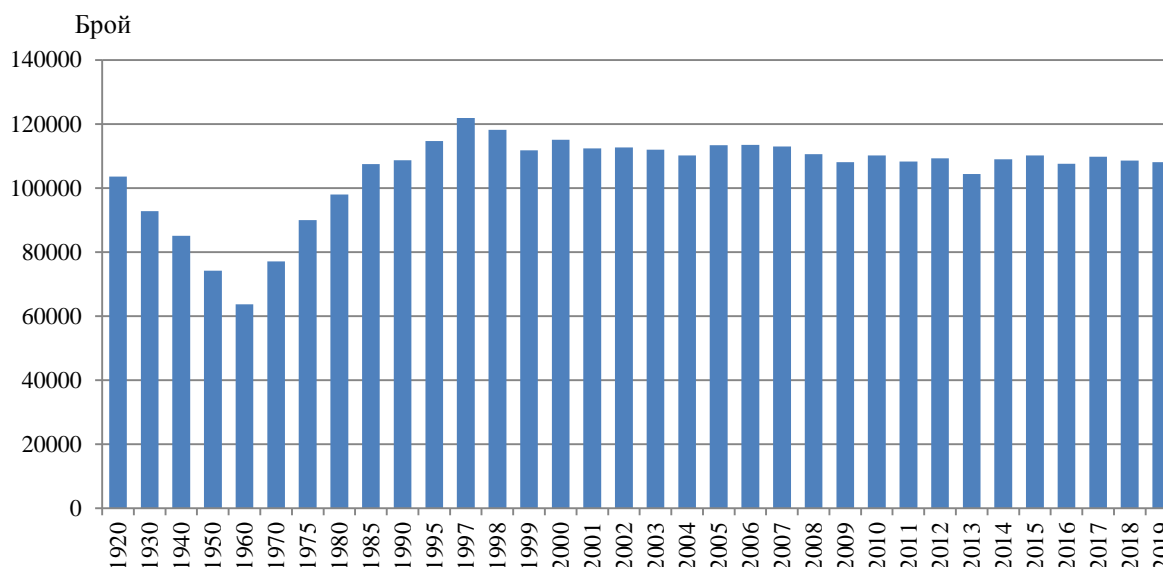
През 2019 г. броят на извънбрачните раждания е 36 199, или 58.5% от всички раждания. Относителният дял на извънбрачните раждания в селата (64.6%) е по-висок отколкото в градовете (56.4%). За 79.8% от извънбрачните раждания има данни за бащата, което означава, че тези деца най-вероятно се отглеждат в семейна среда от родители, живеещи в съжителство без брак.

В регионален аспект най-висок е относителният дял на извънбрачните раждания в областите Враца (76.6%) и Ловеч (74.8%). Този дял е над 50.0% във всички области на страната с изключение на Разград (47.8%), Благоевград (47.1%) и Кърджали (32.5%).

Смъртност

Броят на умрелите лица през 2019 г. е 108 083, а коефициентът на обща смъртност⁶ - 15.5%. Спрямо предходната година броят на умрелите намалява с 443, или с 0.4%. Нивото на общата смъртност продължава да е твърде високо.

Фиг. 10. Умрели през периода 1920 - 2019 година



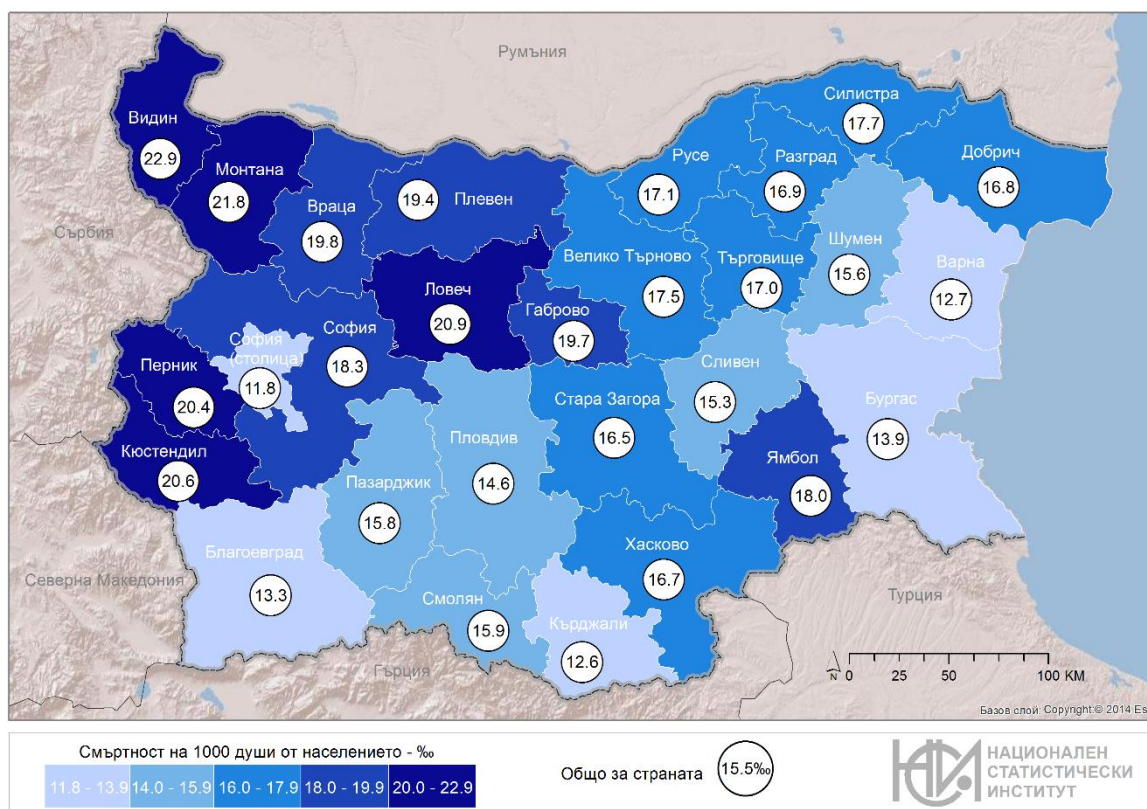
Смъртността сред мъжете (16.6‰) е по-висока в сравнение със смъртността сред жените (14.5‰). През 2019 г. на 1 000 жени умират 1 080 мъже. Продължават и силно изразените различия в смъртността сред градското и селското население. Коефициентът на смъртност е по-висок в селата (21.6‰) отколкото в градовете (13.3‰).

Общо за ЕС-28 коефициентът на смъртност през 2018 г. е 10.3‰. Равнището на общата смъртност на населението в България е най-високо сред държавите членки. С най-ниска смъртност са Ирландия - 6.4‰, Кипър - 6.6‰, и Люксембург - 7.1‰. Освен в България значително по-висока от средната за ЕС-28 е стойността на този показател само в Латвия - 15.0‰, и Литва - 14.1‰.

С най-висока смъртност в страната са областите Видин - 22.9‰, Монтана - 21.8‰, и Ловеч - 20.9‰. В седем области смъртността е по-ниска от общата за страната, като най-ниска е в София (столица) - 11.8‰.

⁶ Брой умрели лица на 1 000 души от средногодишния брой на населението.

Фиг. 11. Коэффициент на смъртност по области през 2019 година



Показателят за преждевременна смъртност⁷ през 2019 г. (20.5%) намалява спрямо предходната 2018 година (21.0%). В стойностите на показателя за преждевременна смъртност има съществени разлики при мъжете и жените. Умрелите жени на възраст под 65 години са 13.1% от всички умрели жени, а стойността на този показател при мъжете е 27.4%.

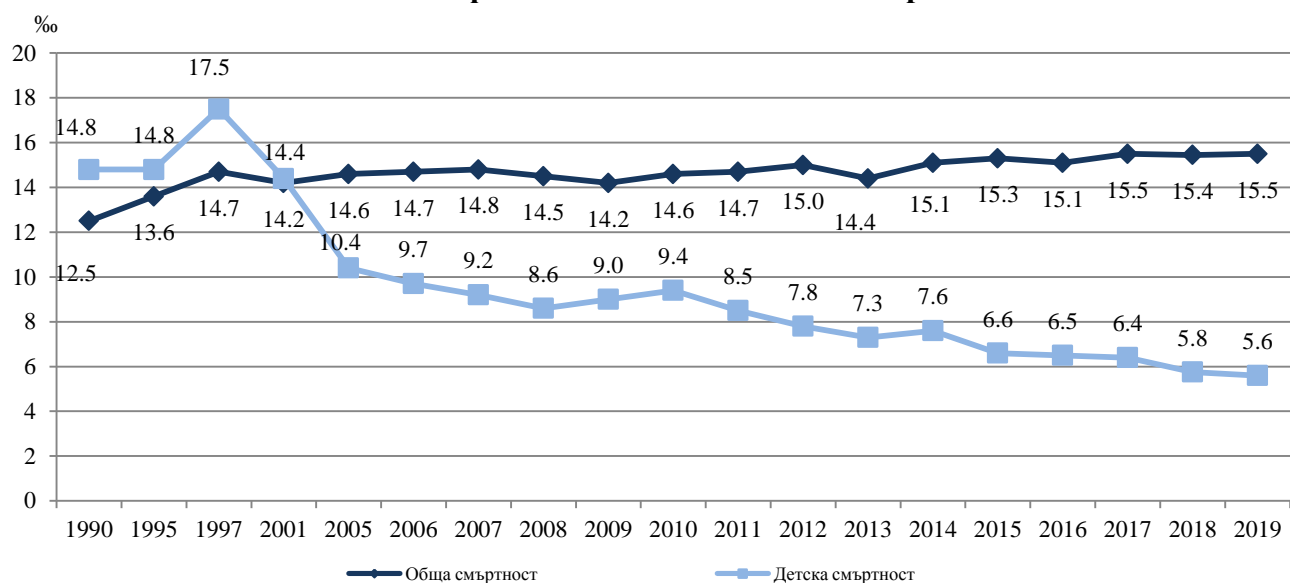
През 2019 г. в страната са починали 342 деца на възраст до една година, а коефициентът на детска смъртност⁸ е 5.6%. За сравнение, през 2001 г. коефициентът на детска смъртност е бил 14.4%, а през 2018 г. - 5.8%.

В регионален аспект през 2019 г. в общо дванадесет области коефициентът на детска смъртност е по-нисък от средния за страната, като най-нисък е в областите Габрово – 0.0%, и Смолян - 1.5%. Най-висока стойност на коефициента на детска смъртност е регистрирана в областите Сливен (14.4%) и Стара Загора (10.4%).

⁷ Относителен дял на умрелите лица под 65-годишна възраст от общия брой на умиранията.

⁸ Брой умрели деца на възраст под 1 година на 1 000 живородени.

Фиг. 12. Коефициент на обща и детска смъртност

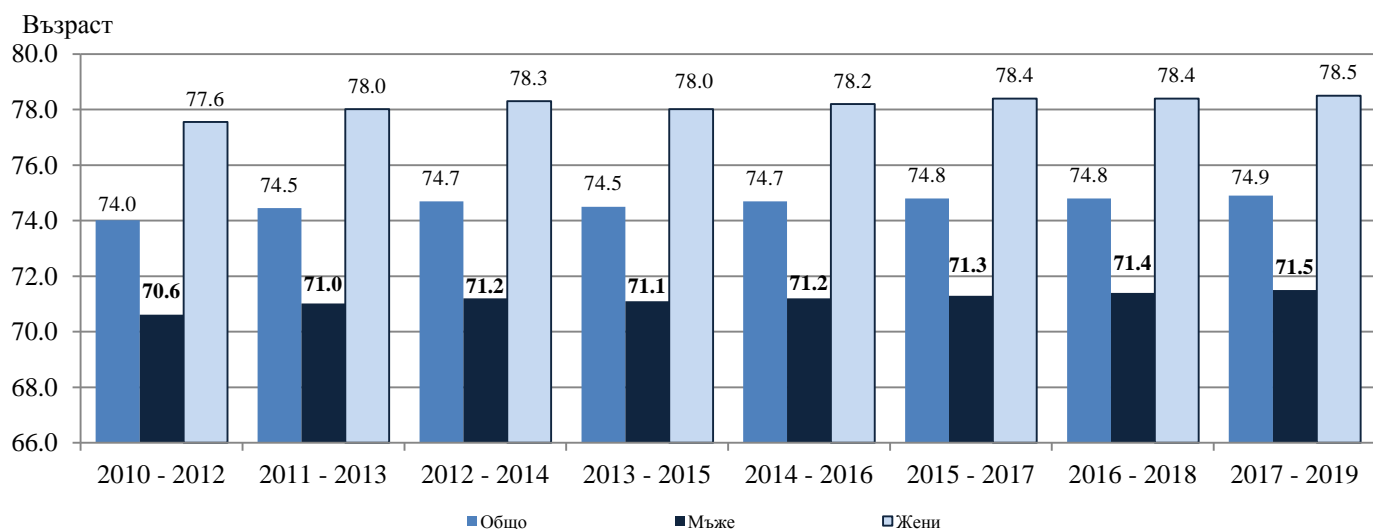


Различните равнища на смъртност сред мъжете и жените, както и сред населението в градовете и селата, определят и разликата в очакваната средна продължителност на предстоящия живот на различните групи население.

Средната продължителност на предстоящия живот⁹ общо за населението на страната, изчислена за периода 2017 - 2019 г., е 74.9 години и спрямо предходния период (2016 - 2018 г.) се увеличава с 0.1 година.

Средната продължителност на живота при мъжете е 71.5 години, докато при жените е със 7.0 години по-висока - 78.5 години. Средната продължителност на предстоящия живот е с 3 години по-висока за населението в градовете (75.8 години) отколкото за населението в селата (72.8 години).

Фиг. 13. Средна продължителност на предстоящия живот по пол и периоди

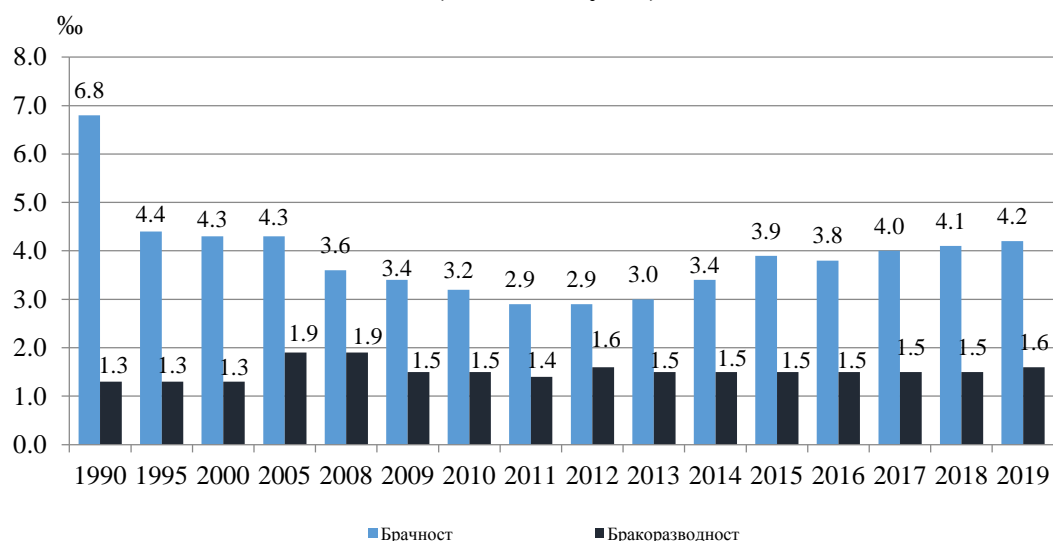


⁹ Предварителни данни.

Бракове и разводи

През 2019 г. са регистрирани 29 198 юридически брака - с 237 повече спрямо предходната година, а коефициентът на брачност¹⁰ е 4.2%. Близко три четвърти от всички регистрирани бракове (21 460) са сред населението в градовете.

**Фиг. 14. Коефициенти на брачност и бракоразводност
(На 1 000 души)**



През 2019 г. средната възраст при сключване на първи брак за мъжете и жените е съответно 32.0 и 29.1 години. Спрямо предходната година средната възраст се увеличава съответно с 0.3 години за мъжете и с 0.4 за жените.

За 86.3% от жените и 85.8% от мъжете, сключили граждански брак през 2019 г., той е бил първи.

Областта с най-много бракове на 1 000 души от населението е Разград - 5.9%, а най-нисък е коефициентът на брачност в област Кюстендил и Враца – по 2.8%.

Броят на разводите през 2019 г. е 10 859, или с 263 повече от регистрираните през 2018 година. От всички прекратени бракове 79.6% се отнасят за населението в градовете.

Най-голям е дялът на браковете, прекратени по „взаимно съгласие“ (66.7%), следват причините „несходство в характерите“ (22.8%) и „фактическа раздяла“ (9.1%).

Разводът не е бил първи за 9.9% от жените и 10.9% от мъжете, разтрогнали своите бракове през 2019 година.

Средната продължителност на брака до неговото прекратяване е 15.9 години.

¹⁰ Брой сключени бракове на 1 000 души от населението.

Вътрешна миграция

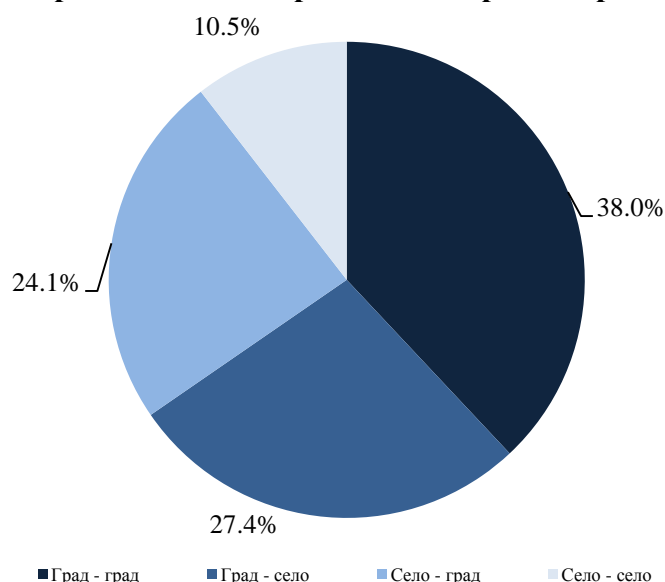
През 2019 г. в преселванията между населените места в страната са участвали 128 179 лица.

От всички, които са променили своето обичайно местоживеење вътре в страната, 45.6% са мъже и 54.4% - жени.

По отношение на възрастовата структура с най-голям относителен дял сред преселващите се са лицата във възрастовата група 20 - 39 години (30.9%), следвани от лицата на възраст под 20 години - 24.9%.

Най-голямо териториално движение има по направлението „град - град“ (38.0%), следва направлението „град - село“ (27.4%) и „село - град“ (24.1%). Значително по-малък по брой и относителен дял е миграционният поток по направлението „село - село“ - 10.5% от мигриралите лица.

Фиг. 15. Направления на вътрешната миграция през 2019 година



Най-голям брой от преселващите се в страната са избрали за ново местоживеење област София (столица) - 19 969. Областите с най-големи относителни дялове в миграционния поток към област София (столица) са София - 11.1%, Благоевград - 7.2%, и Пловдив - 5.5%.

Най-малко преселили се в столицата са от областите Силистра и Разград - по 0.8%.

Външна миграция

През 2019 г. 39 941 души са променили своя настоящ адрес от страната в чужбина, като 51.4% от тях са мъже. Всеки втори емигрант (49.1%) е на възраст 20 - 39 години. Най-младите емигранти (под 20 години) са 15.9%, а тези на 60 и повече навършени години - 9.5% от всички емигранти.

Най-предпочитани от емигрантите дестинации са Германия (20.3%), Обединеното кралство (17.7%) и Италия (13.5%).

Лицата, които са сменили местоживеенето си от чужбина в България, или потокът на имигрантите, включват български граждани, завърнали се в страната, както и граждани на други държави, получили разрешение или статут за пребиваване в страната. През 2019 г. 37 929 лица са променили своето обичайно местоживеене от чужбина в България. Относителният дял на мъжете е 50.3%, а на жените - 49.7%.

Сред дошлите да живеят в страната 30.0% са във възрастовата група 20 - 39 години, а 30.2% са на възраст 40 - 59 години. Най-младите имигранти (под 20 години) са 15.9%, а най-възрастните (на 60 и повече години) - 23.9%.

Най-висок е дялът на имигрантите от Турция (38.6%), Руската федерация (9.1%) и Германия (6.6%).

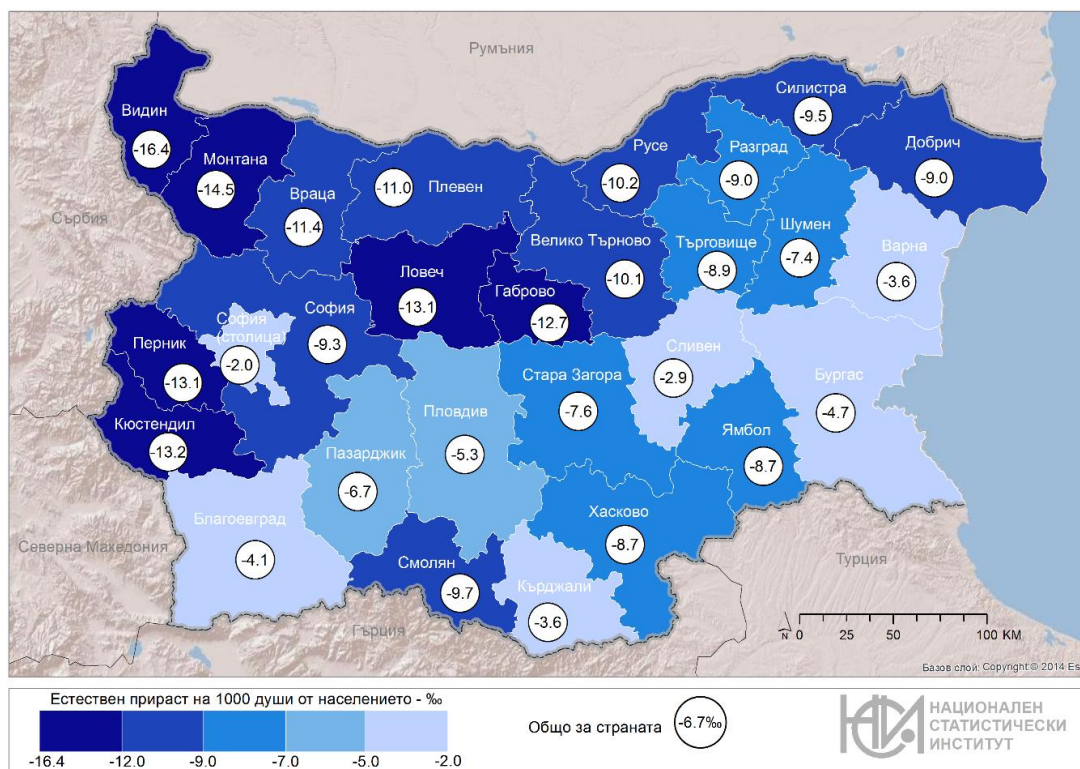
Естествен и механичен прираст на населението

Броят и структурите на населението се определят от размерите и интензивността на неговото естествено и механично (миграционно) движение.

Разликата между живородените и умрелите представлява естественият прираст на населението. След 1990 г. демографското развитие на страната се характеризира с отрицателен естествен прираст на населението. През 2019 г. в резултат на отрицателния естествен прираст населението на страната е намаляло с 46 545 души.

Намалението на населението, измерено чрез коефициента на естествения прираст, е минус 6.7%¹¹. Коефициентът на естествения прираст в градовете е минус 4.4‰, а в селата - минус 13.1‰.

Фиг. 16. Естествен прираст на населението през 2019 г. по области
(На 1 000 души)



¹¹ Разлика между броя на живородените и броя на умрелите на 1 000 души от средногодишния брой на населението.

През 2019 г. всички области в страната имат отрицателен естествен прираст.

С най-малки по стойности коефициенти на отрицателен естествен прираст са областите София (столица) (-2.0‰) и Сливен (-2.9‰).

С най-голямо намаление на населението вследствие на високия отрицателен естествен прираст е област Видин - минус 16.4‰, следвана от областите Монтана - минус 14.5‰, и Кюстендил - минус 13.2‰. В десет области населението намалява с над 10 на 1 000 души през 2019 година.

Коефициентът на естествения прираст общо за ЕС-28 през 2018 г. е минус 0.6‰.

Тринадесет страни имат положителен естествен прираст, като най-висок е този показател в Ирландия (6.2‰), Кипър (4.1‰) и Люксембург (3.2‰). Освен нашата страна с високи стойности на отрицателен естествен прираст на населението са Латвия - минус 4.9‰, и Литва - минус 4.1‰.

Съществено влияние върху броя и структурите на населението в страната оказва и механичният прираст (нетното салдо от външната миграция), който също е отрицателен - минус 2 012 души. Той се формира като разлика между броя на заселилите се и изселилите се от страната.

Намалението на населението в резултат на външната миграция, измерено чрез **коефициента на нетна миграция**, е -0.3‰¹².

През 2019 г. седем области имат положителен механичен прираст: Кърджали (37.9‰), Шумен (6.9‰), Пловдив (3.0‰), Търговище (2.7‰), София (столица) (2.4‰), Бургас (2.1‰) и Варна (0.7‰). С най-голямо намаление на населението в резултат на отрицателния механичен прираст са областите Сливен (-9.9‰), Смолян (-8.3‰) и Видин (-7.8‰).

¹² Отношение на нетната миграция към средногодишното население през годината (на 1 000 души).

Методологични бележки

Броят и структурите на населението към края на всяка година се изчисляват на базата на данните от предходната година и данните за естественото и механичното движение на населението през текущата година.

Източник на данните за броя и структурите на населението е Информационна система „Демография“ в Националния статистически институт. Източник на данните за естественото и механичното движение на населението (раждания, умирация, бракове, разводи, вътрешна миграция) е Единната система за гражданска регистрация и административно обслужване на населението. Те се регистрират чрез документите образци ЕСГРАОН - ТДС: съобщение за раждане, съобщение за сключен граждански брак, съобщение за прекратен граждански брак, съобщение за смърт и адресна карта за промяна на настоящ адрес.

Източник на данните за външната миграция са Единната система за гражданска регистрация и административно обслужване на населението, образец ЕСГРАОН - ТДС: адресна карта за промяна на настоящ адрес; Националната агенция за приходите; Националният осигурителен институт; Министерството на вътрешните работи; Оценки на емиграционните потоци.

Данните за броя на населението и за настъпилите демографски събития в териториален разрез са представени според административно-териториалното устройство на страната към 31.12. на съответната година (населени места, общини, области) и статистически райони по настоящ адрес. Това е адресът, който отговаря на документално заявеното местоживееене на лицето.

Възрастта на населението в края на годината е изчислена към 31.12. в навършени години. Възрастта на лицата при настъпване на демографско събитие се изчислява в навършени години въз основа на датата на раждане и датата на съответното събитие, т.е. възрастта, която лицата са достигнали при настъпване на събитието.

При изчисляване на демографските показатели се използва съвкупността на средногодишното население. Средногодишният брой на населението е средна аритметична величина от изчисленото население към края на предходната и края на отчетната година.