



ДЕМОГРАФСКИ ПРОЦЕСИ ПРЕЗ 2012 ГОДИНА

Брой и структури на населението

Динамиката в развитието на демографските процеси и измененията в структурите на населението през последните десетилетия оказват силно влияние върху основните системи на обществото: икономическата, образователната, здравноосигурителната и системата за социална защита.

Текущата демографска ситуация в страната се характеризира с продължаващо намаляване и застаряване на населението, намаляваща раждаемост и задържащо се високо равнище на общата смъртност.

Като положителни тенденции през 2012 г. могат да се отчетат намаляващата детска и преждевременна смъртност и увеличаващата се средна продължителност на живота на населението.

Към 31 декември 2012 г. населението на България е 7 282 041 души, което представлява 1.5% от населението на Европейския съюз¹ и нарежда страната на 16-о място по брой на населението непосредствено след Австрия (8 443 хил. души) и преди Дания (5 581 хил. души). В сравнение с 2011 г. населението на страната намалява с 45 183 души, или с 0.6%.

Мъжете са 3 543 606 (48.7%), а жените - 3 738 435 (51.3%), или на 1 000 мъже се падат 1 055 жени. Броят на мъжете преобладава във възрастите до 52 години. С нарастване на възрастта се увеличава броят и относителният дял на жените от общото население на страната.

Продължава процесът на остаряване на населението. В края на 2012 г. лицата на 65 и повече навършени години са 1 395 078, или 19.2% от населението на страната. В сравнение с 2011 г. делът на населението в тази възрастова група нараства с 0.4 процентни пункта, а спрямо 2005 г. увеличението е с 2.0 процентни пункта.

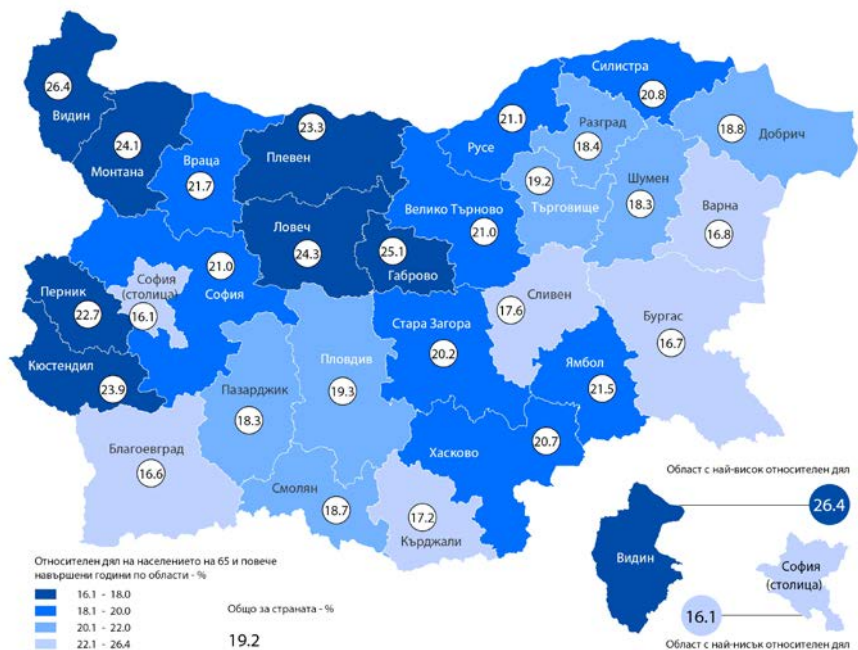
Процесът на остаряване е по-силно изразен сред жените, отколкото сред мъжете. Относителният дял на жените на възраст над 65 години е 22.2%, а на мъжете - 16.0%. Тази разлика се дължи на по-високата смъртност сред мъжете и като следствие от нея по-ниската средна продължителност на живота при тях.

В регионален аспект делът на лицата на 65 и повече навършени години е най-висок в областите Видин (26.4%), Габрово (25.1%) и Ловеч (24.3%). Общо в петнадесет области този дял е над 20.0% от населението на областта. Най-нисък е делът на възрастното население в областите София (столица) - 16.1%, Благоевград - 16.6%, Варна и Бургас - съответно 16.8 и 16.7%.

¹ При международните сравнения данните за държавите от Европейския съюз се отнасят за 2011 г.; източник: сайт на Евростат - <http://epp.eurostat.ec.europa.eu/>.



Фиг. 1. Относителен дял на населението на 65 и повече навършени години към 31.12.2012 г. по области



Процесът на остаряване на населението е характерен за повечето страни в Европейския съюз. В началото на 2012 г., общо за ЕС-27 относителният дял на населението на 65 и повече навършени години е 17.8%. Най-висок е този дял в Германия и Италия - 20.6%, следват Гърция (19.7%), Португалия (19.4%) и България (19.2%). Най-нисък е делът на възрастното население в Ирландия - 11.9%.

Към 31.12.2012 г. **децата до 15 години са 989 786, или 13.6% от общия брой на населението.** Спрямо 2011 г. този дял се увеличава с 0.2 процентни пункта.

Относителният дял на населението под 15 години е най-висок в областите Сливен - 17.6%, и Бургас - 15.0% от населението на областта. Общо в петнадесет области този дял е под общия за страната, като най-нисък е в област Габрово - 11.3%.

Делът на най-младото население в ЕС-27 е 15.6%, като в Германия, България и Италия този дял е под 14.0%, а най-висок е в Ирландия (21.6%) и Франция (18.6%).

Към 31.12.2012 г. **общият коефициент на възрастова зависимост² е 48.7%**, или на всяко лице в зависимите възрасти (под 15 и над 65 години) се падат приблизително две лица в активна възраст. За сравнение през 2005 и 2011 г. този коефициент е бил съответно 44.5 и 47.5%. Това съотношение е по-благоприятно в градовете - 43.5%, отколкото в селата - 64.7%. Общо в петнадесет области на страната този показател е над 50.0%, като най-неблагоприятно е съотношението в областите Видин (62.5%), Ловеч (60.4%) и Монтана (59.3%), а най-благоприятно - в областите София (столица) - 41.0%, и Смолян - 43.4%.

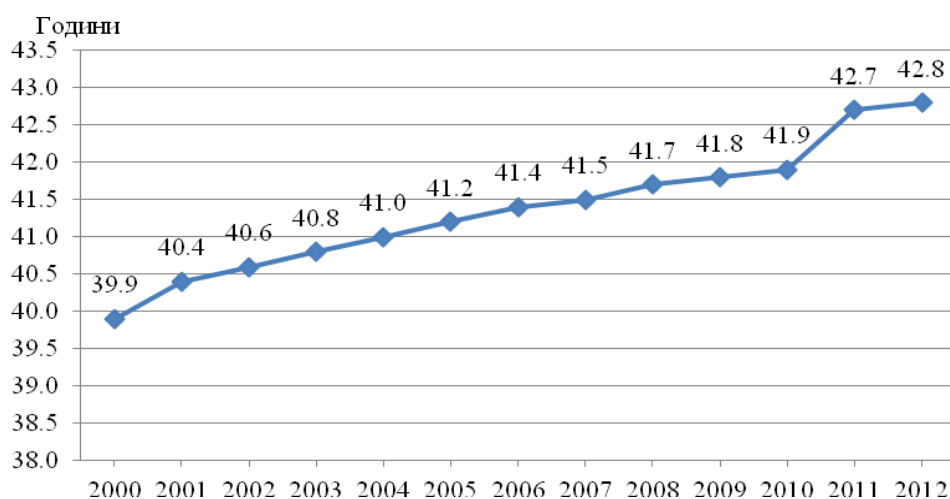
² Коефициентът на възрастова зависимост показва броя на лицата от населението в „зависимите“ възрасти (населението под 15 и на 65 и повече навършени години) на 100 лица от населението в „независимите“ възрасти (от 15 до 64 години). Изчислява се в проценти.



Остаряването на населението води до повишаване на неговата **средна възраст**, която от 40.4 години през 2001 г. нараства на 41.2 години през 2005 г. и достига **42.8 години в края на 2012 година**.

Процесът на остаряване се проявява както в селата, така и в градовете, като в градовете средната възраст на населението е 41.7 години, а в селата - 45.8 години.

Фиг. 2. Средна възраст на населението



Тенденцията на остаряване на населението води до промени и в неговата основна възрастова структура - **под, във и над трудоспособна възраст**. Влияние върху съвкупностите на населението във и над трудоспособна възраст оказват, както остаряването на населението, така и законодателните промени³ при определянето на възрастовите граници на населението при пенсиониране. За 2012 г. тези граници за населението в трудоспособна възраст са до навършването на 60 години и 4 месеца за жените и 63 години и 4 месеца за мъжете.

Населението в трудоспособна възраст към 31.12.2012 г. е 4 503 хил. души, или 61.8% от цялото население, като мъжете са 2 363 хил., а жените - 2 140 хиляди. Въпреки увеличаващата се възрастова граница за пенсиониране, трудоспособното население е намаляло с близо 20 хил. души, или с 0.4% спрямо предходната година.

Към края на 2012 г. в над трудоспособна възраст са 1 731 хил. души, или 23.8%, а под трудоспособна възраст - 1 048 хил. души, или 14.4% от населението на страната.

³ Възрастовите граници за разпределение на населението по категориите под, във и над трудоспособна възраст са определени съгласно Наредбата за пенсиите и осигурителния стаж, приета с Постановление № 30 на МС (ДВ, бр. 21/17.03.2000 г.). Според последните изменения в тази наредба горната граница за населението в трудоспособна възраст се увеличава с 4 месеца всяка година до навършване на 65 години за мъжете и 63 години за жените.



1. Население под, във и над трудоспособна възраст към 31.12.

(Проценти)

Година	Трудоспособна възраст		
	под	във	над
1990	21.6	55.5	22.9
1995	19.1	56.6	24.3
2001	16.3	59.2	24.5
2005	14.8	62.4	22.8
2006	14.6	62.8	22.6
2007	14.5	63.0	22.5
2008	14.5	63.2	22.3
2009	14.5	63.1	22.4
2010	14.6	62.7	22.7
2011	14.3	61.7	24.0
2012	14.4	61.8	23.8

Възпроизводството на трудоспособното население се характеризира чрез **коэффициента на демографско заместване**, който показва съотношението между броя на влизащите в трудоспособна възраст (15 - 19 години) и броя на излизащите от трудоспособна възраст (60 - 64 години). Към 31.12.2012 г. това съотношение е 64. За сравнение, през 2001 г. всеки 100 лица, излизащи от трудоспособна възраст, са били замествани от 124 млади хора.

Най-благоприятно е това съотношение в областите Сливен - 79, Кърджали и Благоевград - по 76, и Търговище - 74. Най-нисък е този показател в областите Габрово и Видин, където 100 лица, излизащи от трудоспособна възраст, се заместват съответно от 47 и 50 лица, влизащи в трудоспособна възраст.

Териториално разпределение на населението

Към 31.12.2012 г. в градовете живеят 5 306 233, или 72.9%, а в селата - 1 975 808, или 27.1% от населението на страната. За първи път в демографската история на страната населението на селата пада под 2 милиона души.

Към края на 2012 г. населените места в България са 5 278, от които 257 са градове и 5 021 - села. Разпределението на населението по населени места в края на годината е резултат от неговото естествено и механично движение, а така също и от административните промени в селищната структура на страната. През 2012 г. с Решения на Министерския съвет са закрити 24 населени места, като 20 от тях са закрити чрез присъединяване към друго населено място.

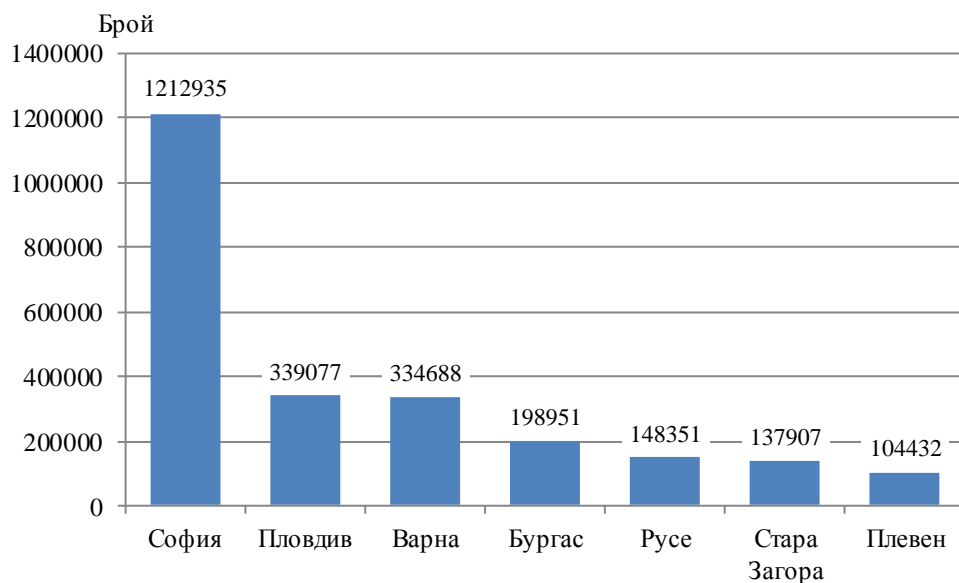
Към края на годината населените места без население са 172. Най-голям брой населени места без население има в областите Габрово, Велико Търново и Кърджали.

В 1 130, или в 21.4% от населените места живеят от 1 до 49 души.

С население над 100 хил. души са седем града в страната. В тях живее 34.0% от населението на страната.



Фиг. 3. Градове с население над 100 000 жители към 31.12.2012 година



В съответствие с административно-териториалното устройство страната е разделена на 6 статистически района, 28 области и 264 общини.

Статистически райони

Близко половината от населението на страната (49.3%) живее в Югозападния и Южния централен район, като тяхното население е съответно 2 128 хил. (29.2%) и 1 462 хил. души (20.1%). Югоизточният и Североизточният район са следващите по брой на населението - съответно с 1 067 хил., или 14.7%, и 957 хил. души, или 13.1% от населението на страната. В Северния централен и Северозападния район живеят съответно 844 хил., или 11.6%, и 823 хил. души, или 11.3% от населението на страната.

И в шестте статистически района населението намалява спрямо 2011 г., като най-голямо е намалението в Северозападния - с 1.6%, а най-малко - в Югозападния район - с 0.2%.

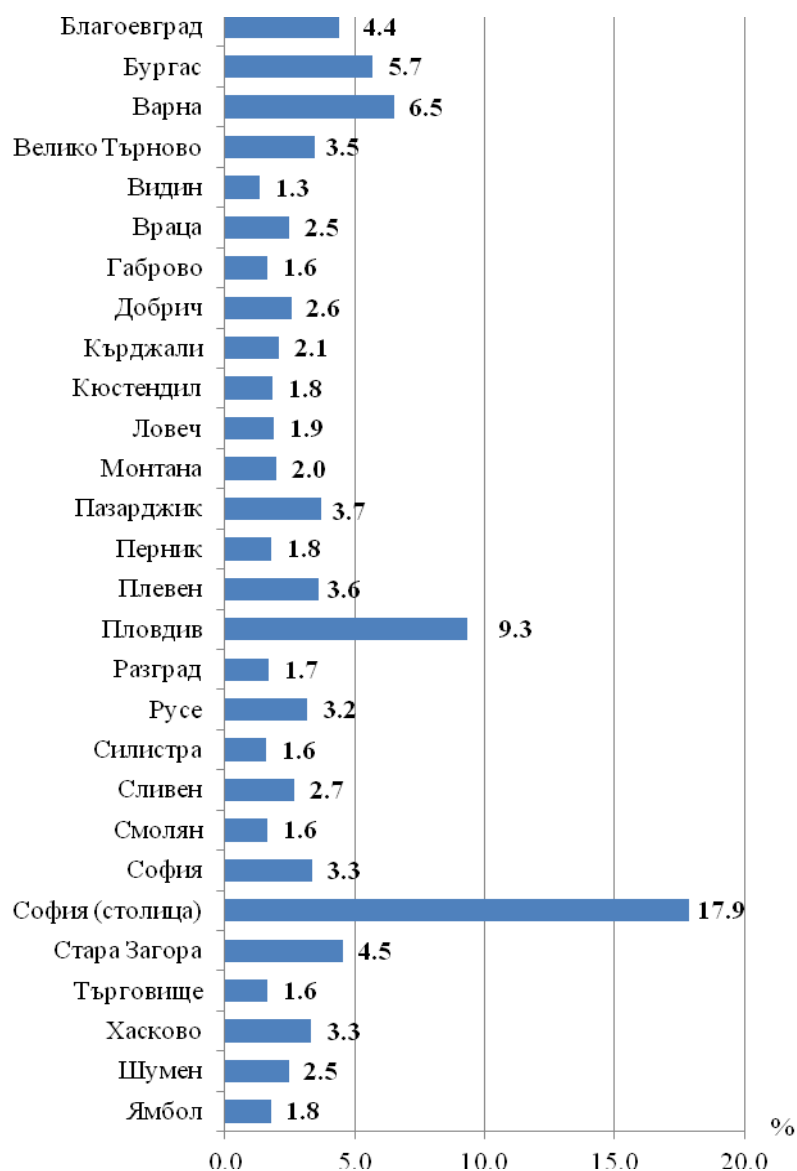
Области

Най-малка по брой на население е област Видин, в която живеят 97 536 души, или 1.3% от населението на страната, а най-голяма е област София (столица) - 1 301 683 души (17.9%). В шестнадесет области населението е под 200 хил. души и общо в тях живеят 31.0% от населението на страната. С брой на населението от 200 хил. до 300 хил. души са шест области, които обхващат 20.7% от населението на страната. Шест са областите с брой на населението над 300 хил. души, като в първите две от тях - София (столица) и Пловдив, живее повече от една четвърт от населението на страната (27.2%). Трета по брой на населението е област Варна - с население 473 хил. души, следват областите Бургас (413 хил. души), Стара Загора (330 хил. души) и Благоевград (320 хил. души).

Само населението на област София (столица) се увеличава спрямо 2011 година. При всички останали области има намаление на населението, като най-голямо е то за областите Видин (2.0%) и Враца (1.7%).



Фиг. 4. Относителен дял на населението по области към 31.12.2012 година



Общини

Неравномерно е разпределението на населението и по общини. В 62 общини населението е под 6 000 души и в тях живее 3.3% от населението на страната. В същото време в четирите общини с население над 200 хил. - Столична, Варна, Пловдив и Бургас живее 30.2% от населението на страната.



2. Размер на общините според броя на населението им към 31.12.2012 година

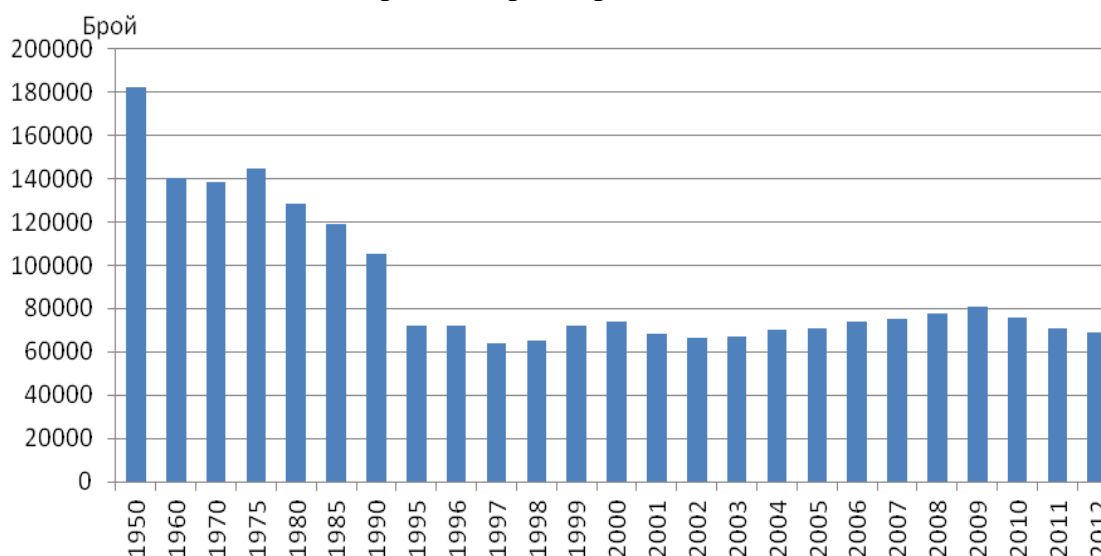
Размер на общината според броя на населението	Общини		Население	
	брой	%	брой	%
Общо	264	100.0	7282041	100.0
До 5 999	62	23.5	237688	3.3
6 000 - 19 999	123	46.6	1352843	18.6
20 000 - 49 999	50	18.9	1422513	19.5
50 000 - 99 999	20	7.6	1382264	19.0
100 000 и повече	9	3.4	2886733	39.6

Основните фактори, които влияят върху измененията в броя и структурите на населението са демографските процеси - раждаемост, смъртност и миграция.

Раждаемост

През 2012 г. в страната са регистрирани 69 678 родени деца, като от тях **69 121 (99.2%) са живородени**. В сравнение с предходната година броят на живородените е намалял с 1 725 деца, или с 2.4%.

Фиг. 5. Живородени през периода 1950 - 2012 година



Коефициентът на обща раждаемост⁴ през 2012 г. е 9.5‰, а през предходните 2011 и 2010 г. той е бил съответно 9.6 и 10.0‰.

⁴ Брой живородени деца на 1 000 души от средногодишния брой на населението през годината.

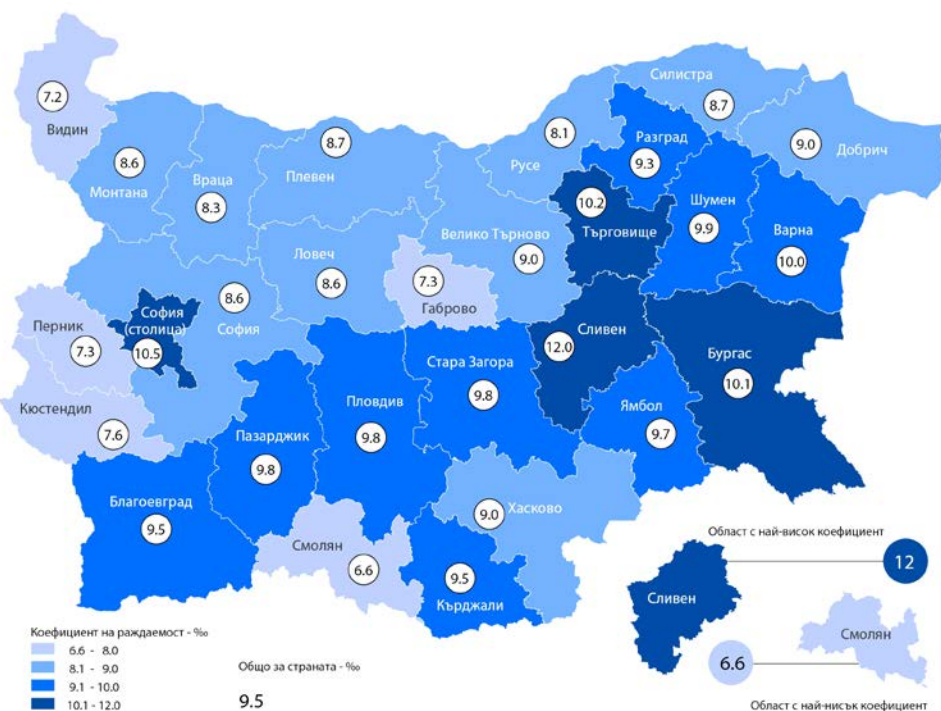


Броят на живородените момчета (35 662) е с 2 203 по-голям от този на живородените момичета (33 459), или на 1 000 родени момчета се падат 938 момичета.

В градовете и селата живородените са съответно 51 658 и 17 463 деца. Коефициентът на раждаемост в градовете е 9.7‰, а в селата - 8.8‰. През 2011 г. тези коефициенти са били съответно 10.0 и 8.7‰.

В териториален аспект най-висока е раждаемостта в областите Сливен - 12.0‰, София (столица) - 10.5‰, и Търговище - 10.2‰. Общо десет области имат коефициент на раждаемост над общия за страната - 9.5‰. С най-ниска раждаемост през 2012 г. са областите Видин и Смолян - съответно 7.2 и 6.6‰.

Фиг. 6. Коефициент на раждаемост по области през 2012 година



Коефициентът на раждаемост общо за ЕС-27 е 10.4‰ по данни на Евростат. Най-високо равнище на раждаемост от европейските страни има Ирландия - 16.3‰, следват Великобритания (12.9‰) и Франция (12.6‰).

Равнището на раждаемостта в България е на нивото на раждаемостта в страни като Гърция (9.4‰) и Австрия (9.3‰). С най-нисък коефициент на раждаемост в Европейския съюз са Унгария (8.8‰), Италия (9.0‰) и Латвия (9.1‰).

Броят на жените във фертилна възраст (15 - 49 навършени години), или размерът на родилните контингенти и тяхната плодовитост оказват съществено влияние върху равнището на раждаемостта и определят характера на възпроизводството на населението.

Броят на жените във фертилна възраст към 31.12.2012 г.е 1 625 хиляди като спрямо предходната година той намалява с близо 26 хил., а спрямо 2001 г. - с 283 хил. жени.

Съществено значение за намалението на раждаемостта оказват и измененията във възрастовата структура на родилните контингенти. Трябва да се има предвид, че близо 90% от ражданията се осъществяват от жените на възраст от 15 до 34 години, които през 2012 г. са 864

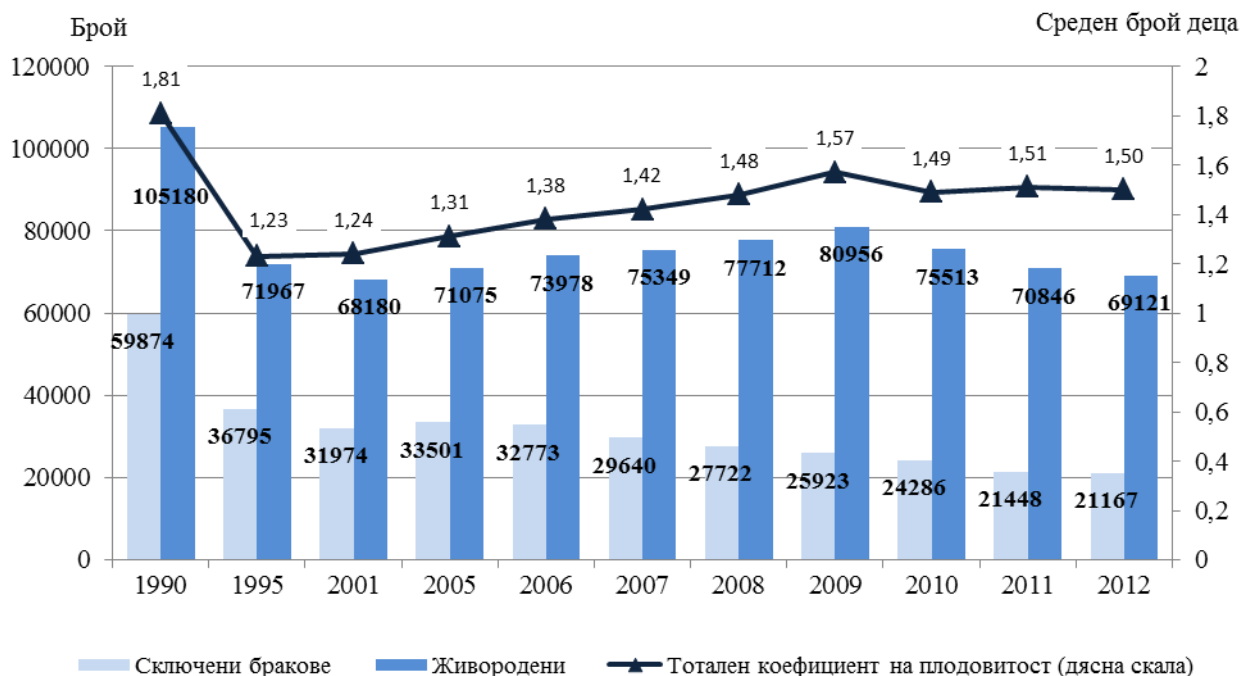


www.nsi.bg
хил. и са намалели спрямо 2011 г. с 3.0%, а в сравнение с 2005 г. - с 19.2%. Броят на жените в тази възрастова група намалява основно поради по-малкия брой момичета, които влизат във фертилна възраст, и емиграционните процеси.

Продължава да намалява броят на децата, родени от майки под 15 години - от 335 през 2011 г. на 246 деца през 2012 година. В същото време броят на децата, родени от жени на възраст над 40 години, се увеличава от 1 190 през 2011 г. на 1 208 деца през 2012 година.

Тоталният коефициент на плодовитост⁵ е един от основните показатели, характеризиращи плодовитостта на жените. През 2012 г. **средният брой живородени деца от една жена е 1.50**. За сравнение, през 2001 г. той е бил 1.24 деца, а през 2011 г. - 1.51 деца.

Фиг. 7. Сключени бракове и живородени деца; коефициент на плодовитост



Тоталният коефициент на плодовитост общо за ЕС-27 е 1.57 деца през 2011 година.

През 2012 г. средната възраст на жените при раждане на първо дете и при сключване на първи брак запазват нивата си от 2011 г. - съответно **26.3 и 27.0 години**. При сравняване на двата показателя се очертава обща тенденция раждането на първо дете да предхожда сключването на брак.

През 2012 г. са регистрирани 1 138 случая на многоплодни раждания, като при 1 116 от тях са родени по две, а при 22 - по три деца. Спрямо 2011 г. многоплодните раждания са се увеличили с 19 случая.

⁵ Среден брой живородени деца, които би родила една жена през целия си фертилен период съобразно повъзrastовата плодовитост през отчетната година



От 1991 г. се наблюдава трайна тенденция на увеличаване на извънбрачните раждания. Техният относителен дял нараства от 18.5% през 1992 г. на 42.0% през 2001 г. и на 56.1% през 2011 година. **През 2012 г. броят на живородените извънбрачни деца е 39 695, или 57.4% от всички живородени.**

Високата извънбрачна раждаемост е резултат от значителното нарастване на броя на фактическите съжителствата сред младите хора.

За 69.8% от извънбрачните деца има данни за бащата, което означава, че тези деца най-вероятно се отглеждат в семейна среда от родители, живеещи в съжителство без брак.

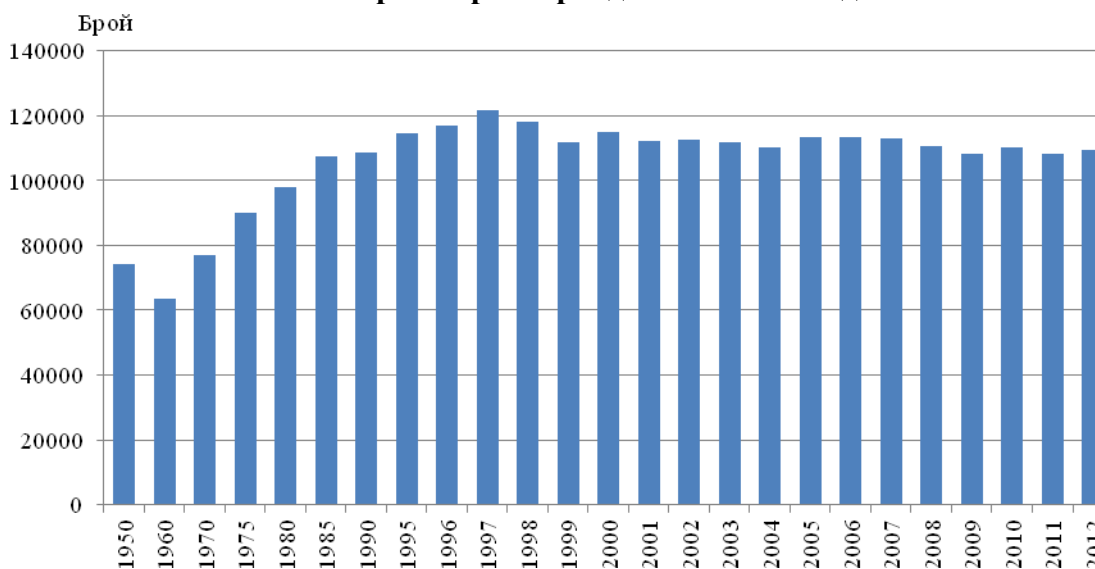
В териториален аспект най-висок е относителният дял на извънбрачни раждания в областите Ловеч (76.2%), Видин (73.9%) и Сливен (73.0%), а най-нисък - в Кърджали (41.5%), Благоевград (41.9%) и София (столица) (48.0%).

Повишаването на извънбрачната раждаемост е характерно за повечето страни в Европейския съюз. Най-висок е относителният дял на извънбрачните раждания в Естония - 59.7%, Словения - 56.8%, и Франция - 55.8%, а най-нисък - в Гърция - 7.4%.

Смъртност

И през 2012 г. се задържа високо нивото на общата смъртност. **Броят на умрелите е 109 281 души, а коефициентът на обща смъртност⁶ - 15.0‰.** Спрямо предходната година броят на умрелите се увеличава с 1 023 случая, или с 0.9%.

Фиг. 8. Умрели през периода 1950 - 2012 година



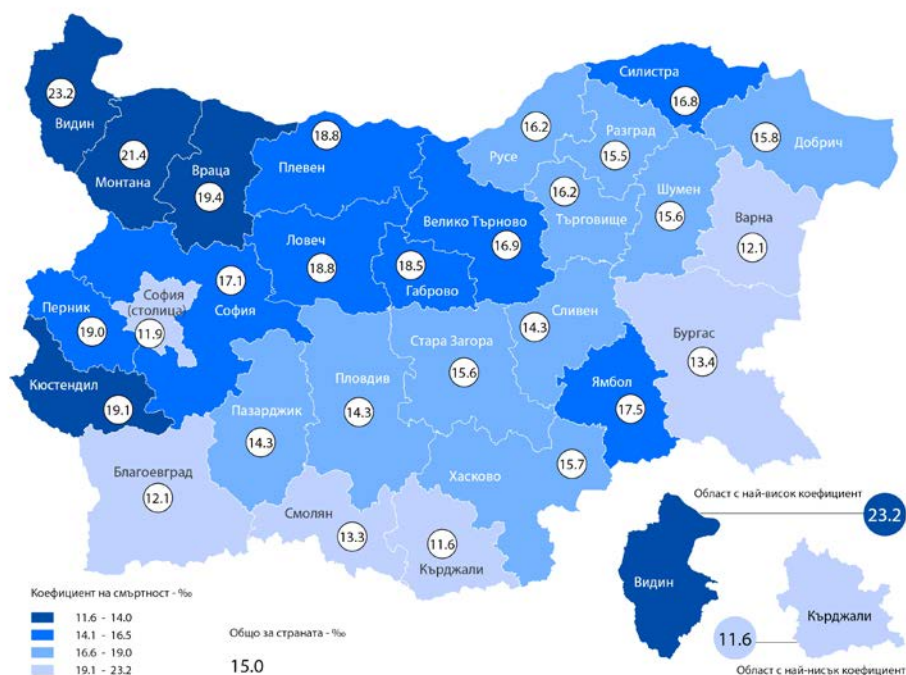
Смъртността сред мъжете (15.9‰) продължава да бъде по-висока в сравнение със смъртността сред жените (14.0‰). През 2012 г. на 1 000 жени умират 1 078 мъже. Продължават и силно изразените различия в смъртността сред градското и селското население. Коефициентът на смъртност е по-висок в селата (21.6‰) отколкото в градовете (12.5‰).

⁶ Брой умрели лица на 1 000 души от средногодишния брой на населението.



С най-висока смъртност в страната се отличават областите Видин (23.2%), Монтана (21.4%), Враца (19.4%) и Кюстендил (19.1%), които са и с най-неблагоприятни стойности на показателите, характеризиращи остаряването на населението. В областите с по-млада възрастова структура коефициентът на смъртност е доста по-нисък. Общо девет са областите със смъртност по-ниска от общата за страната, като най-нисък е този показател в областите Кърджали - 11.6%, София (столица) - 11.9%, и Благоевград и Варна - по 12.1%.

Фиг. 9. Коефициент на смъртност по области през 2012 година



Общо за ЕС-27 коефициентът на смъртност през 2011 г. е 9.6%. В сравнение с европейските страни равнището на общата смъртност на населението в България е доста по-високо (15.0%). С най-ниска смъртност са Ирландия - 6.3% и Кипър - 6.5%. В Люксембург, Малта, Нидерландия, Франция, Испания и Обединеното кралство коефициентът на смъртност е под 9.0%. По-висок е този показател в Латвия - 13.9%, Литва - 13.5%, и Унгария - 12.9%.

Показателят за преждевременната смъртност⁷ през 2012 г. е 22.3% и е с 1.0 процентен пункт по-нисък спрямо 2011 година. Намаляващата преждевременна смъртност показва, че задържащото се високо ниво на общата смъртност се дължи предимно на умиранията в по-високите възрастови групи. В стойностите на показателя за преждевременна смъртност има съществени разлики при мъжете и жените. Докато умрелите жени на възраст до 64 години вкл. са 14.2% от всички умрели жени, то сред мъжете този относителен дял е почти два пъти по-голям - 29.8%.

През 2012 г. в страната са починали 536 деца на възраст до една година, а коефициентът на детска смъртност⁸ е 7.8%. След достигнатото високо равнище през 1997 г. -

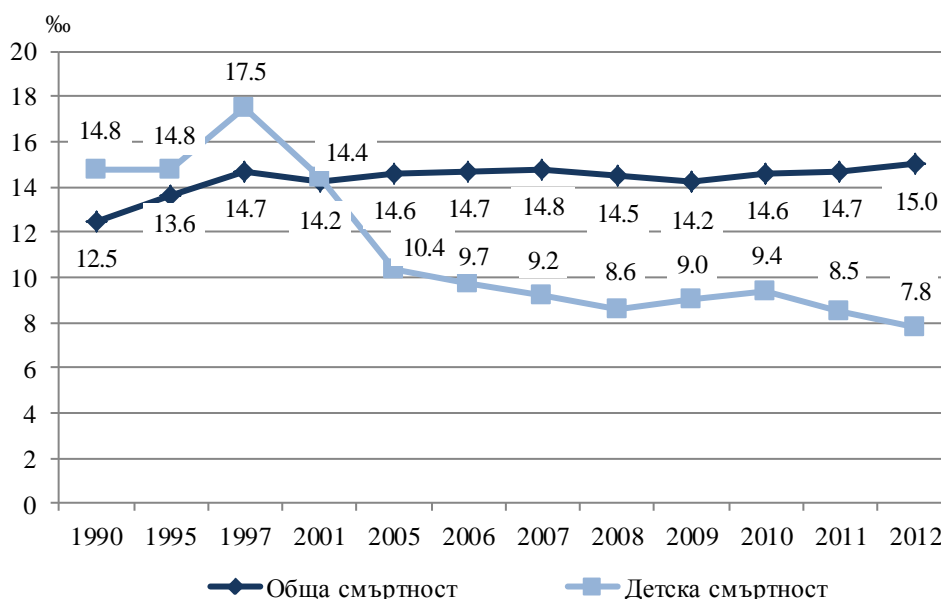
⁷ Относителен дял на умрелите лица под 65-годишна възраст от общия брой на умиранията.

⁸ Брой умрели деца на възраст под 1 година на 1 000 живородени.



17.5‰ (най-висока стойност от 1990 г. досега), коефициентът на детска смъртност непрекъснато намалява. През 2001 г. той е 14.4‰, през 2005 г. - 10.4‰, и през 2011 г. - 8.5‰. Достигнатото ниво на детска смъртност през последната година е най-ниското в демографското развитие на страната.

Фиг. 10. Коефициент на обща и детска смъртност



В регионален аспект през 2012 г. в общо десет области коефициентът на детска смъртност е по-нисък от средния за страната, като най-нисък е в областите Благоевград - 2.3‰, Смолян - 2.6‰, и София (столица) - 4.4‰. Най-висока стойност на коефициента на детска смъртност е регистрирана в област Сливен (16.6‰). По-висок от общия за страната е коефициентът на детска смъртност и в областите Монтана (14.4‰), Разград (13.1‰) и Ямбол (11.9‰).

Независимо от положителната тенденция в намаляването на нивото на детската смъртност в България, тя продължава да е по-висока от тази в страните от Европейския съюз. Само Румъния (9.4‰) има по-висока стойност на показателя от този в нашата страна. В повечето от страните в Европейския съюз коефициентът на детска смъртност е под 5.0‰, като най-ниски са стойностите му в Швеция - 2.1‰, Финландия - 2.4‰, Естония - 2.5‰, и Чешката република - 2.7‰.

Общо за ЕС-27 коефициентът на детска смъртност през 2011 г. е 3.9‰.

Различните равнища на смъртност сред мъжете и жените, както и сред населението в градовете и селата, определят и разликата в средната продължителност на предстоящия живот на различните групи население.

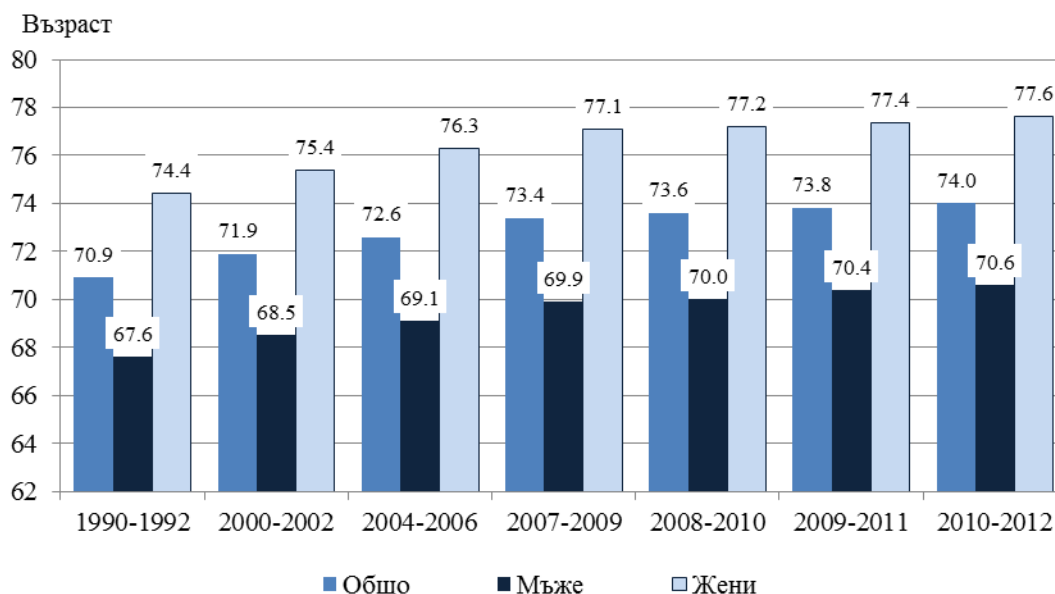
Средната продължителност на предстоящия живот общо за населението на страната, изчислена за периода 2010 - 2012 г., е 74.0 години. През периода 2000 - 2002 г. този показател е бил 71.9 години, или за десет години средната продължителност на живота се е увеличила с 2.1 години.

Средната продължителност на живота при мъжете е 70.6 години, докато при жените е със 7 години по-висока, или - 77.6 години. Средната продължителност на предстоящия живот е с 2.9



www.nsi.bg
години по-висока за населението в градовете (74.9 години), отколкото за населението в селата (72.0 години).

Фиг. 11. Средна продължителност на предстоящия живот по пол и периоди



През 2011 г. общо за ЕС-27 средната продължителност на живота е 80.4 години. При мъжете и жените тя е съответно 77.4 и 83.2 години.

Средната продължителност на живота е най-висока в Италия - 82.8, Испания - 82.4, и Франция - 82.3 години. В тези страни средната продължителност на живота на жените е над 85 години. Общо в 19 страни на ЕС средната продължителност на живота на населението е над 80 години.

Най-ниска в ЕС е средната продължителност на живота на населението в Литва (73.8), Латвия (73.9) и България (74.0).

Бракове и разводи

През 2012 г. продължава да намалява броят на сключените бракове. Регистрираните юридически бракове са 21 167 и са с 281 по-малко от предходната година. От всички регистрирани бракове 77.3% (16 357) са сред населението в градовете, докато в селата са сключени 4 810 брака. Намалението на броя на сключените бракове води и до намаляване на коефициента на брачност⁹, който през 2001 г. е 4.0%, през 2010 г. - 3.2%, а през 2012 г. - 2.9%.

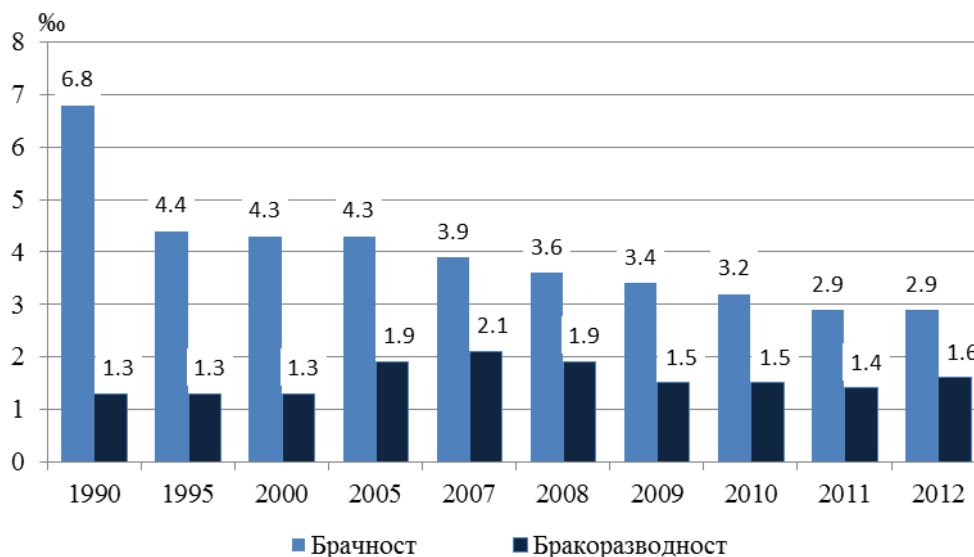
Намаляването на броя на юридическите бракове се дължи предимно на разпространението на т.нар. фактически бракове. Младите хора все повече предпочитат съвместното съжителство, без да сключват граждански брак.

През 2012 г. средната възраст при сключване на първи брак за мъжете и жените е съответно 30.2 и 27.0 години. Тя се запазва спрямо предходната година и при двата пола, а в сравнение с 2001 г. се увеличава с 2.1 години при мъжете и 2.2 години при жените.

⁹ Брой сключени бракове на 1 000 души от населението.



**Фиг. 12. Коефициенти на брачност и бракоразводност
(На 1 000 души)**



Областта с най-много бракове на 1 000 души от населението е Кърджали (4.0‰), следват областите Разград (3.7‰) и София (столица) - 3.6‰. Най-нисък е коефициентът на брачност в областите Ловеч и Видин - по 1.6‰.

Броят на разводите през 2012 г. е 11 947 и е с 1 366 по-голям от този през 2011 година. От всички прекратени бракове 82.5% се отнасят за населението в градовете.

Най-голям е дялът на браковете, прекратени по „взаимно съгласие“ (62.2%), следват причините „несходство в характерите“ (25.1%) и „фактическа раздяла“ (8.9%).

През 2012 г. средната продължителност на брака до неговото прекратяване е 13 години.

Вътрешна и външна миграция на населението

През 2012 г. в преселванията между населените места в страната са участвали 82 250 лица.

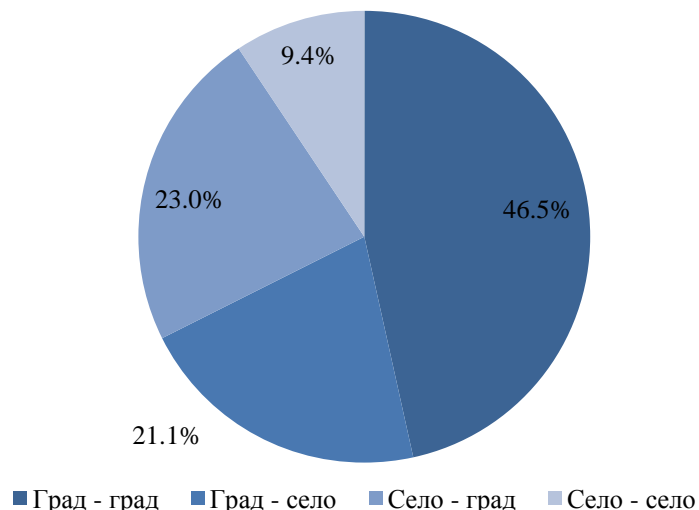
От всички, които са променили своето обичайно местоживеење вътре в страната, 45.8% са мъже и 54.2% - жени.

По отношение на възрастовата структура с най-голям относителен дял сред преселващите се са лицата във възрастовата група 20 - 39 години (35.4%), следвани от лицата под 20 години (28.3%). Значително по-малък е дялът (15.4%) на 40 - 59-годишните и на тези на 60 и повече навършени години - 20.9%.

Най-голямо териториално движение има по направлението „град - град“ (46.5%). Значително по-малки по брой и относителен дял са миграционните потоци по направлението „село - село“ (9.4%). Относителният дял на преселилите се от градовете в селата (21.1%) е по-малък отколкото в обратното направление - „село - град“ (23.0%).



Фиг. 13. Направления на вътрешната миграция през 2012 година



В резултат на преселванията между градовете и селата населението на градовете се е увеличило с 1 628 души, респективно с толкова е намаляло населението в селата.

От преселващите се в страната за свое ново местоживеене най-голям брой са избрали област София (столица). Областите с най-големи относителни дялове в миграционния поток към област София (столица) са София - 8.6%, Благоевград - 7.3%, Пловдив - 5.9%, и Плевен - 4.8%.

Най-малко преселили се в столицата има от областите Разград (0.7%) и Силистра (0.8%).

През 2012 г. 12 147 души са заявили промяна на своя настоящ адрес от страната в чужбина, като от тях 47.3% са мъже, а 52.7% - жени. Близко 51% от емигрантите са на възраст между 20 - 39 години. Във възрастовата група 40 - 59 години относителният дял на емигрантите е 26%. Най-младите емигранти (под 20 години) съставляват 15.0%, а тези на 60 и повече навършени години - 8.5%.

Лицата, които са сменили местоживеенето си от чужбина в България, или потокът на имигрантите включва български граждани, завърнали се в страната, както и граждани на други държави, получили разрешение за постоянно пребиваване в страната. През 2012 г. 7 124 лица са заявили промяна на своето обичайно местоживеене от чужбина в България. Относителният дял на мъжете е 51.0%, а на жените - 49.0%.

Сред дошлите да живеят в страната 34.3% са във възрастовата група 20 - 39 години, а 30.1% са на възраст 40 - 59 години. Най-младите (под 20 години) съставляват 18.1%, а най-възрастните, на 60 и повече години - 17.6 %.

Естествен и механичен прираст на населението

Броят и структурите на населението се определят от размерите и интензивността на неговото естествено и механично (миграционно) движение.

Разликата между ражданията и умираанията представлява естественият прираст на населението. След 1990 г. демографското развитие на страната се характеризира с отрицателен естествен прираст на населението. **През 2012 г., в резултат на отрицателния естествен**



www.nsi.bg

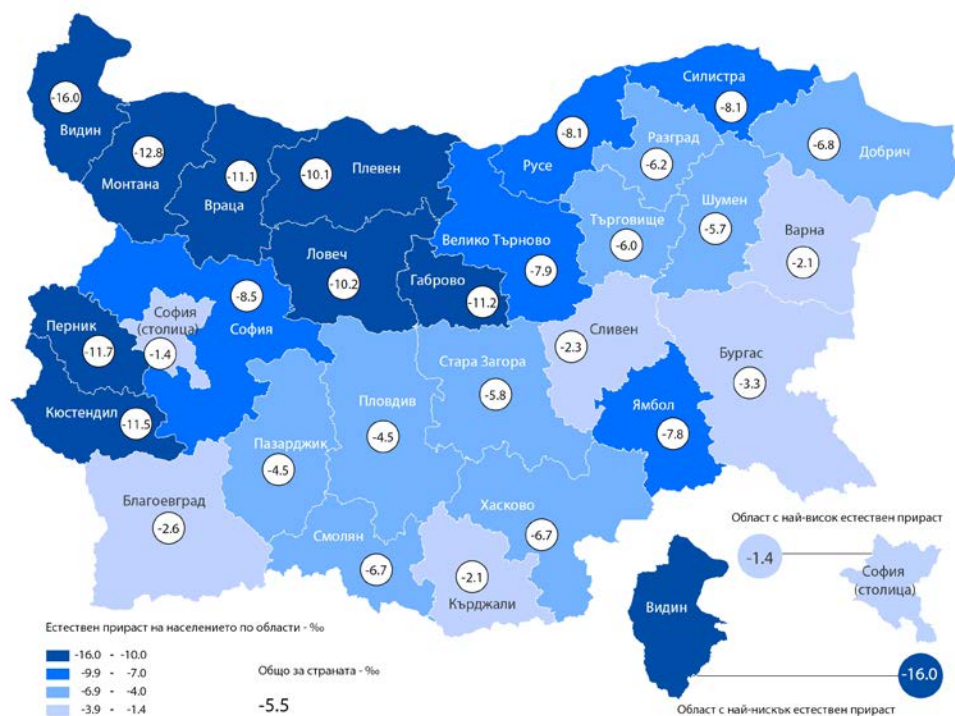
прираст, населението на страната е намаляло с 40 160 души, или с 2 748 души повече в сравнение с 2011 година.

Намалението на населението, измерено чрез коефициента на естествения прираст, е минус 5.5%¹⁰. Коефициентът на естествен прираст в градовете е минус 2.8%, а в селата - минус 12.8%, или намалението на населението в страната в резултат на естествения прираст се дължи предимно на негативните демографски тенденции в селата.

През 2012 г. всички области в страната имат отрицателен естествен прираст.

С най-малки по стойности коефициенти на отрицателен естествен прираст са областите София (столица) (-1.4%), Варна и Кърджали (по -2.1%). С най-голямо намаление на населението вследствие на високия отрицателен естествен прираст са областите Видин, Монтана и Перник, в които той достига съответно минус 16.0, минус 12.8 и минус 11.7%.

Фиг. 14. Естествен прираст на населението през 2012 по области (На 1 000 души)



Коефициентът на естествения прираст общо за ЕС-27 през 2011 г. е 0.8%.

Единадесет страни имат положителен естествен прираст, като най-висок е този показател в Ирландия (10.0%) и Кипър (4.8%). Освен нашата страна с отрицателен естествен прираст на населението, но с по-ниски стойности, са Латвия (-4.7%), Унгария (-4.1%), Румъния (-2.6%), Германия (-2.3%), Литва (-2.2%), Португалия (-0.6%), Италия (-0.8%), Естония (-0.4%) и Гърция (-0.4%).

Съществено влияние върху броя и структурите на населението оказва и механичният прираст (нетното салдо от външната миграция), който също е отрицателен - минус 5 023 души. Той се формира като разлика между броя на заселилите се и изселилите се от страната.

¹⁰ Разлика между броя на живородените и броя на умрелите на 1 000 души от средногодишния брой на населението.



Намалението на населението в резултат на външната миграция, измерено чрез коефициента на нетна миграция, е -0.7% ¹¹.

През 2012 г. четири области имат положителен механичен прираст: София (столица) - 5.4% , Стара Загора (1.9%), Пловдив (1.4%) и Шумен (0.4%).

С най-голямо намаление на населението в резултат на отрицателен механичен прираст са областите Смолян (-7.3%), Враца (-5.8%) и Разград (-5.4%).

¹¹ Отношение на нетната миграция към средногодишното население през годината.



Методологични бележки

Броят и структурите на населението към края на всяка година се изчисляват на базата на данните от предходната година и данните за естественото и механичното движение на населението през текущата година.

Източник на данните за броя и структурите на населението е Информационна система „Демография“ в Националния статистически институт.

Източник на данните за естественото и механичното движение на населението (раждания, умирация, бракове, разводи, миграция) е Единната система за гражданска регистрация и административно обслужване на населението. Те се регистрират чрез документите образци ЕСГРАОН - ТДС: съобщение за раждане, съобщение за сключен граждански брак, съобщение за прекратен граждански брак, съобщение за смърт и адресна карта за промяна на настоящ адрес.

Данните за броя на населението и за настъпилите демографски събития в териториален разрез са представени според административно-териториалното деление на страната към 31.12. на съответната година (населени места, общини, области и статистически райони) по настоящ адрес. Това е адресът, който отговаря на документално заявеното местоживее на лицето.

Възрастта на населението в края на годината е изчислена към 31.12. в навършени години.

Възрастта на лицата при настъпване на демографско събитие се изчислява в навършени години въз основа на датата на раждане и датата на съответното събитие, т.е. възрастта, която лицата са достигнали при настъпване на събитието.

При изчисляване на демографските показатели се използва съвкупността на средногодишното население. Средногодишният брой на населението е средна аритметична величина от изчисленото население към края на предходната и края на отчетната година.