



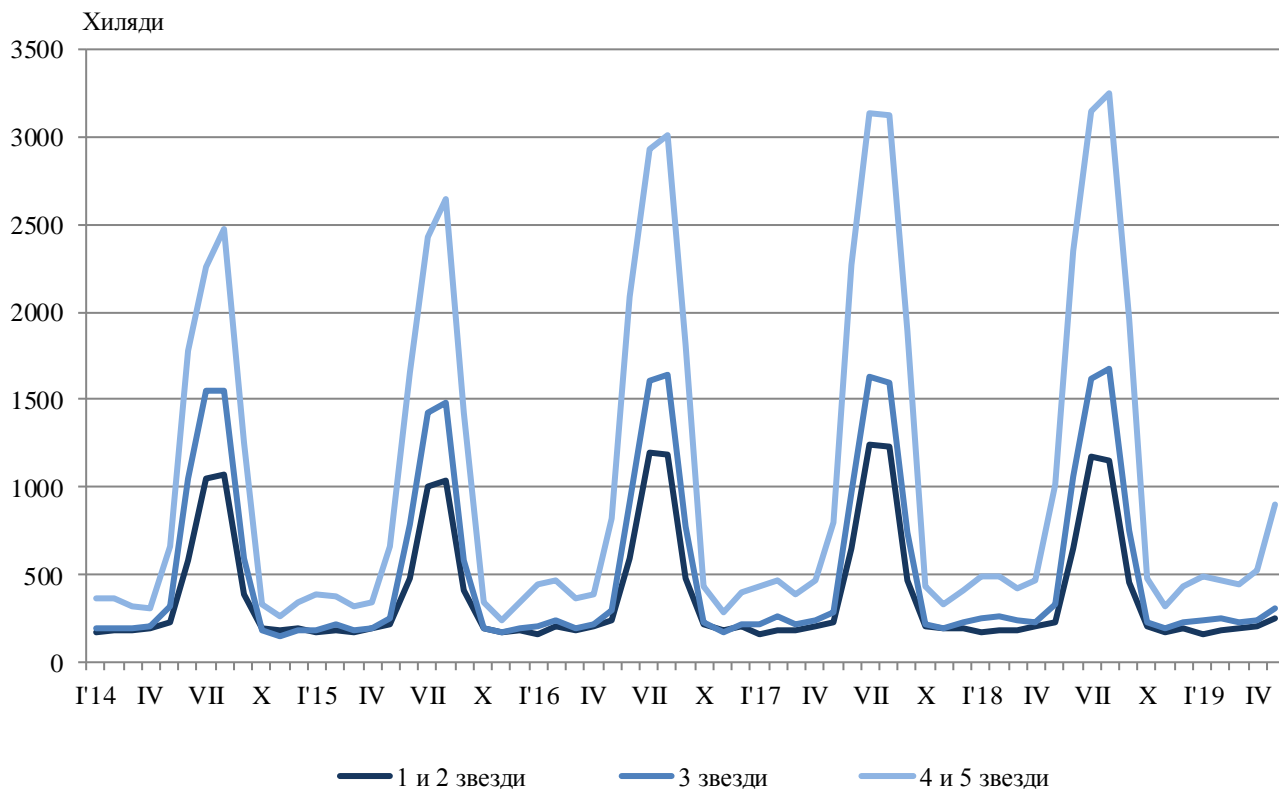
ДЕЙНОСТ НА МЕСТАТА ЗА НАСТАНЯВАНЕ ПРЕЗ МАЙ 2019 ГОДИНА

През май 2019 г. в страната са функционирали 2 328 места за настаняване с над 10 легла - хотели, мотели, къмпинги, хижи и други места за краткосрочно настаняване (табл. 1 от приложението). Броят на стаите в тях е 107.6 хил., а на леглата - 236.2 хиляди. В сравнение с май 2018 г. общият брой на местата за настаняване, функционирали през периода, намалява с 0.7%, а броят на леглата се увеличава с 1.0%.

Общият брой на нощувките във всички места за настаняване, регистрирани през май 2019 г., е 1 449.4 хил., или със 7.8% по-малко в сравнение със същия месец на предходната година, като най-голямо намаление на нощувките (с 11.5%) се наблюдава в местата за настаняване с 4 и 5 звезди.

През май 2019 г. в хотелите с 4 и 5 звезди са реализирани 78.1% от общия брой нощувки на чужди граждани и 37.1% - на българи. В местата за настаняване с 3 звезди са осъществени 14.7% от нощувките на чужди граждани и 31.0% - на българи, докато в останалите места за настаняване (с 1 и 2 звезди) те са съответно 7.2 и 31.9%.

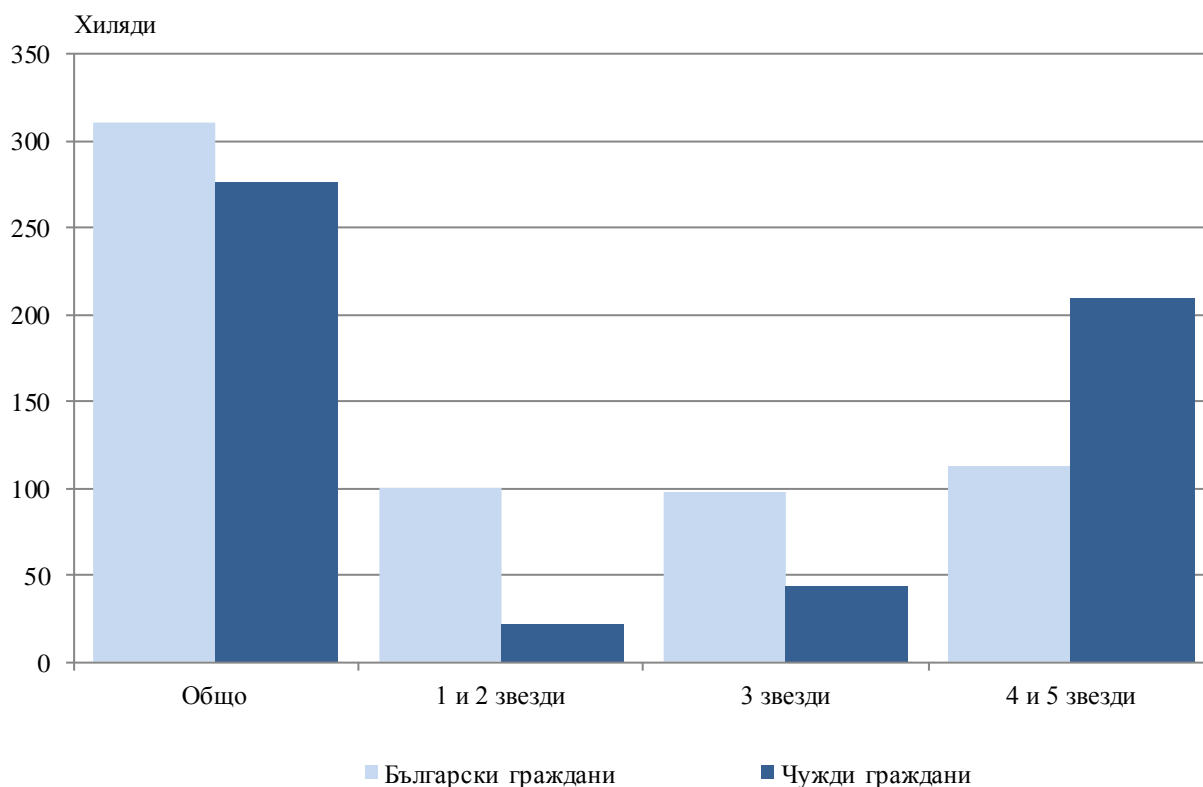
Фиг. 1. Реализирани нощувки по категории на местата за настаняване и месеци





Броят на пренощуващите лица в местата за настаняване през май 2019 г. се увеличава с 0.8% в сравнение със същия месец на 2018 г. и достига 586.6 хил., като е регистрирано увеличение при българските граждани с 8.5% и намаление на чужденците с 6.7%. Българските граждани, нощували в местата за настаняване през май 2019 г., са 310.6 хил. и са реализирали средно по 1.9 нощувки. Чуждите граждани са 276.0 хил. и са реализирали средно по 3.2 нощувки, като 75.8% от тях са нощували в хотели с 4 и 5 звезди.

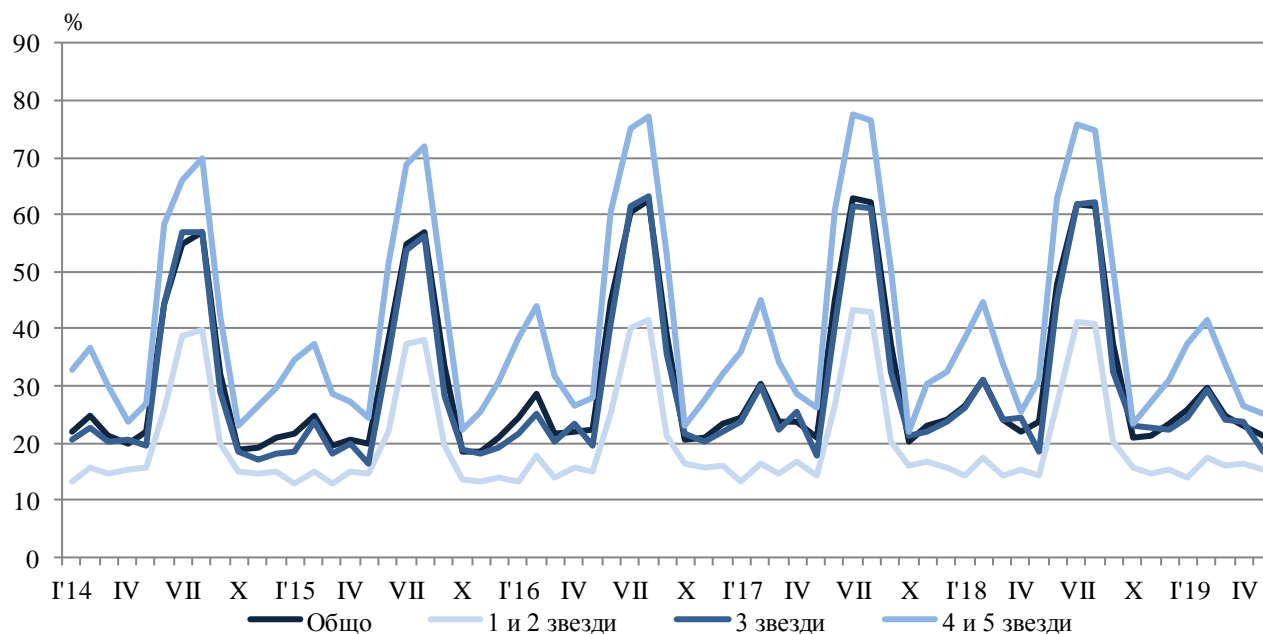
Фиг. 2. Пренощували лица по категории на местата за настаняване през май 2019 година



Общата заетост на леглата в местата за настаняване през май 2019 г. е 21.3%, като намалява с 2.3 процентни пункта в сравнение с май 2018 година. Най-висока е заетостта на леглата в хотелите с 4 и 5 звезди - 25.2%, следват местата за настаняване с 3 звезди - 18.5%, и с 1 и 2 звезди - 15.5%.

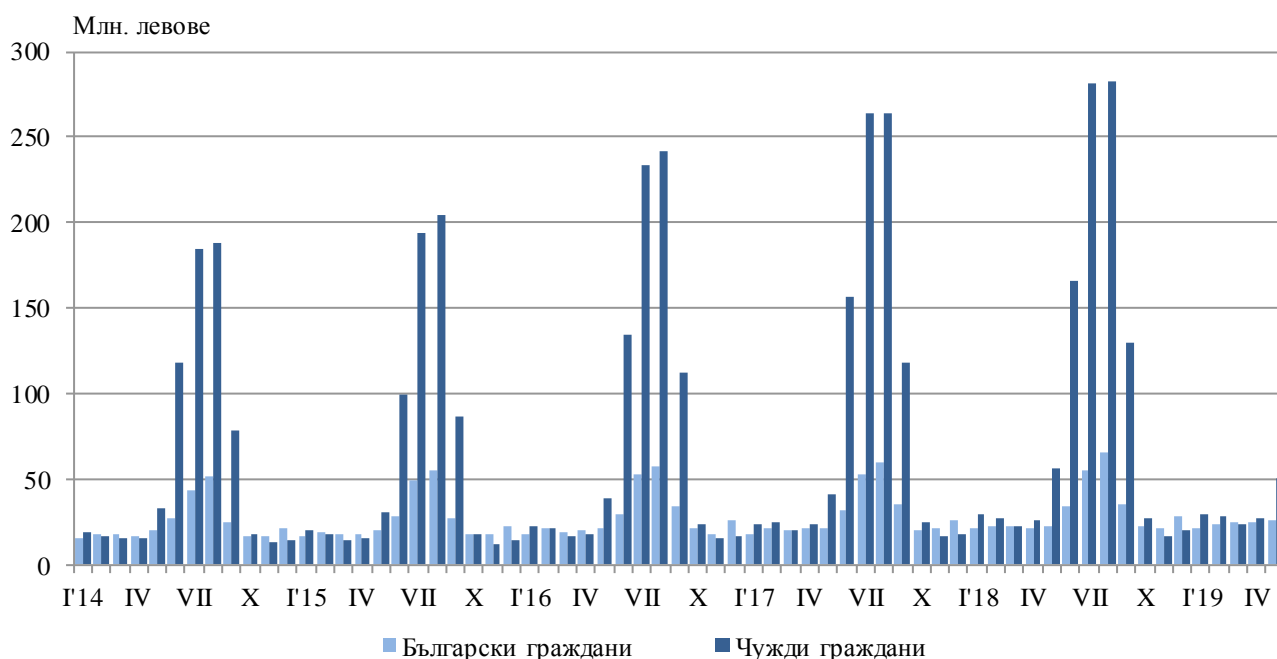


Фиг. 3. Заетост на леглата по категории на местата за настаняване и месеци



Приходите от нощувки през май 2019 г. достигат 76.2 млн. лв., или с 2.6% по-малко в сравнение с май 2018 година. Регистрирано е намаление на приходите от чужди граждани с 9.9%, докато тези от български граждани се увеличават с 15.5%.

Фиг. 4. Приходи от нощувки в местата за настаняване по месеци





Методологични бележки

От 2012 г. статистическото изследване на **дейността на местата за настаняване** се провежда месечно в съответствие с Регламент № 692/2011 на Европейския парламент и на Съвета относно европейската статистика на туризма и Регламент № 1051/2011 на Европейската комисия за прилагане на Регламент № 692/2011 на Европейския парламент и на Съвета относно европейската статистика на туризма по отношение на структурата на отчетите за качеството и предаването на данните.

В наблюдението се включват категоризираните хотели, къмпинги и други места за краткосрочно настаняване с над 10 легла, функционирали през съответния отчетен период.

В показателя **други места за краткосрочно настаняване** са обхванати вилни и туристически селища, хостели, къщи за гости, бунгала, почивни домове, хижи, частни квартири и апартаменти и други места за краткосрочно настаняване.

Легладенонощия в експлоатация е максималният капацитет на разкритите легла за всеки ден от отчетния месец.

В **приходите от нощувки** в местата за настаняване са включени сумите, заплатени от гостите, без стойността на допълнителните услуги.



Приложение

Таблица 1

Дейност на местата за настаняване през май 2019 година¹

Области	Места за настаняване - бр.	Легла - бр.	Легладе-нонощия - бр.	Реализирани нощувки - бр.		Пренощували лица - бр.		Приходи от нощувки - хил. лв.	
				общо	в т.ч. от чужденци	общо	в т.ч. от чужденци	общо	в т.ч. от чужденци
Общо за страната	2328	236243	6801824	1449357	874730	586591	276018	76185	50460
Благоевград	165	12588	359850	70479	21666	35551	9271	3398	1159
Бургас	295	82436	2236849	388209	321489	94358	63671	18691	15463
Варна	259	49408	1425227	308619	240840	94104	60522	15309	11995
Велико Търново	112	4773	146803	35349	11671	22828	8737	1394	585
Видин	28	843	25913	6346	1235	4390	995	300	60
Враца	25	859	26163	7881	1219	3681	497	238	47
Габрово	59	3232	93549	18850	3270	11999	2175	611	142
Добрич	99	16278	490525	87218	62977	26300	16276	4839	3551
Кърджали	34	1092	33832	5974	1352	4163	862	286	67
Кюстендил	80	2802	86862	13440	..	8049	..	449	..
Ловеч	71	3618	107361	22544	1802	11356	948	756	83
Монтана	24	1131	34955	5263	754	2865	381	190	37
Пазарджик	53	4267	126112	41076	4495	18435	1371	2058	279
Перник	13	499	15469	2309	..	1462	..	72	..
Плевен	23	1235	38285	6783	1840	3975	917	320	140
Пловдив	211	10048	304907	96100	34638	50943	16865	4915	2123
Разград	16	678	21018	4814	844	2568	470	170	40
Русе	53	2015	60008	17387	5357	11157	3504	927	355
Силистра	24	760	20276	3749	792	2652	450	184	52
Сливен	52	1948	59742	7997	1681	4984	752	318	88
Смолян	244	8725	269176	31130	1960	16311	1067	1094	89
София	86	6749	199400	29240	4821	15514	2195	1201	242
София (столица)	124	12294	380868	182976	131599	108295	75411	15809	12891
Стара Загора	49	3523	104910	23604	5577	13850	3070	1368	365
Търговище	15	626	19392	4159	1324	2014	311	195	67
Хасково	35	1579	48949	14044	6156	7003	2763	584	309
Шумен	61	1586	46866	10412	2056	5901	692	361	77
Ямбол	18	651	18557	3405	607	1883	267	148	32

¹ Функционирали през съответния период.
„..“ - данните са конфиденциални.