



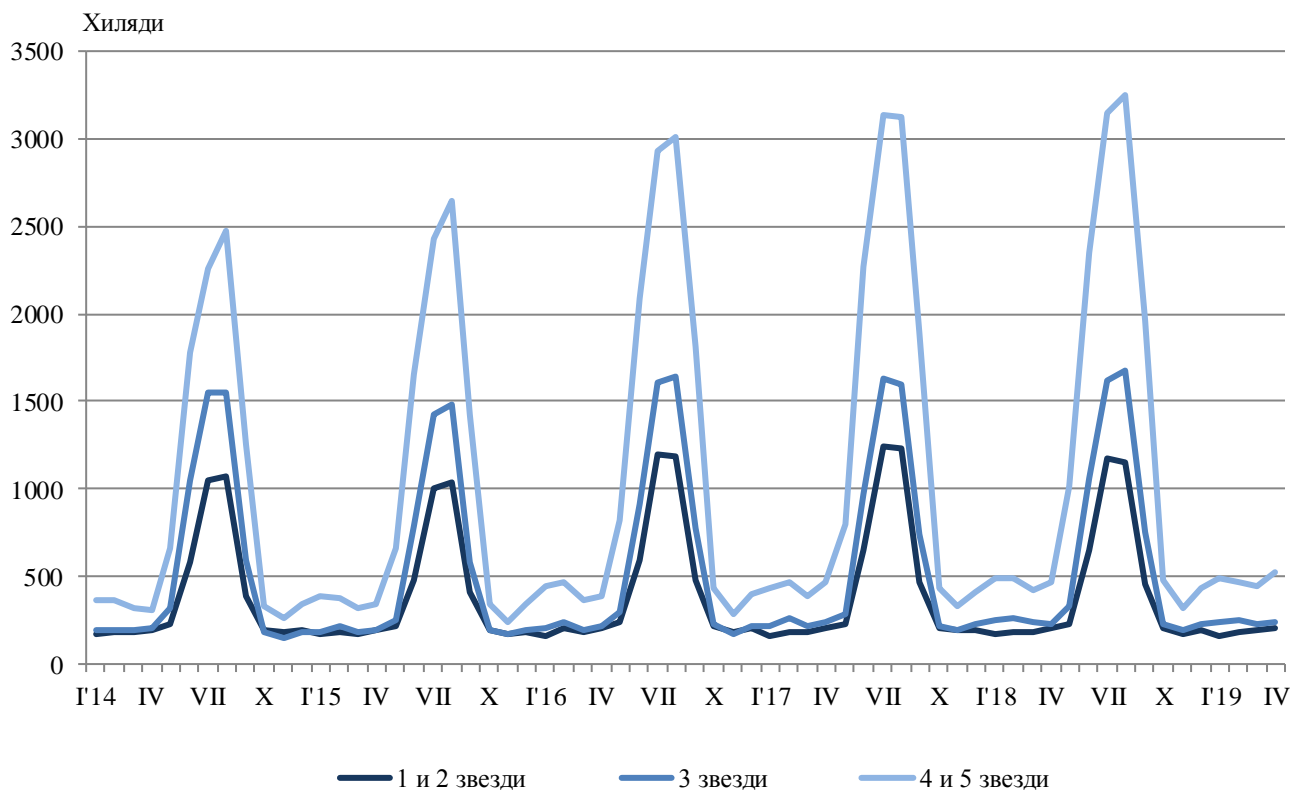
ДЕЙНОСТ НА МЕСТАТА ЗА НАСТАНЯВАНЕ ПРЕЗ АПРИЛ 2019 ГОДИНА

През април 2019 г. в страната са функционирали 2 052 места за настаняване с над 10 легла - хотели, мотели, къмпинги, хижи и други места за краткосрочно настаняване (табл. 1 от приложението). Броят на стаите в тях е 74.6 хил., а на леглата - 157.9 хиляди. В сравнение с април 2018 г. общият брой на местата за настаняване, функционирали през периода, се увеличава с 0.7%, а на леглата в тях - с 10.0%.

Общият брой на нощувките във всички места за настаняване, регистрирани през април 2019 г., е 962.7 хил., или със 7.6% повече в сравнение със същия месец на предходната година, като най-голямо увеличение на нощувките (с 12.3%) се наблюдава в местата за настаняване с 4 и 5 звезди.

През април 2019 г. в хотелите с 4 и 5 звезди са реализирани 77.0% от общия брой нощувки на чужди граждани и 36.9% - на българи. В местата за настаняване с 3 звезди са осъществени 15.1% от нощувките на чужди граждани и 31.7% - на българи, докато в останалите места за настаняване (с 1 и 2 звезди) те са съответно 7.9 и 31.4%.

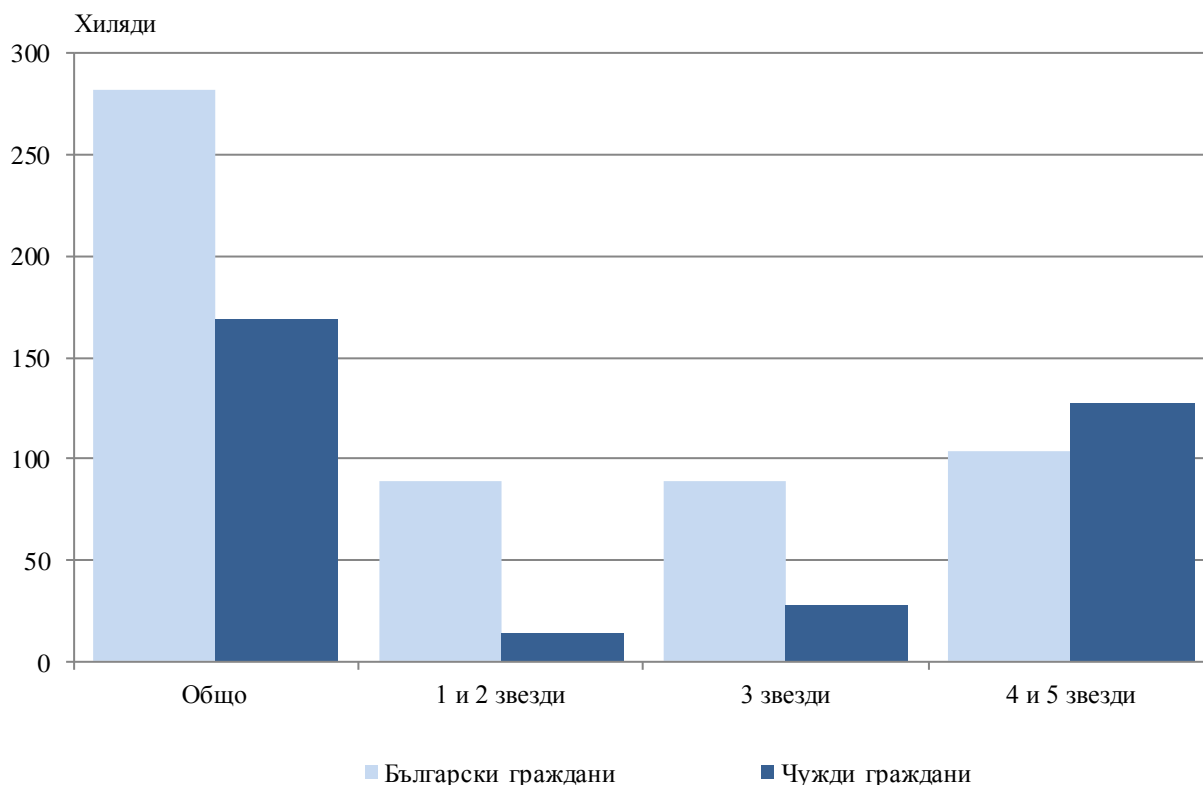
Фиг. 1. Реализирани нощувки по категории на местата за настаняване и месеци





Броят на пренощуващите лица в местата за настаняване през април 2019 г. се увеличава с 4.3% в сравнение със същия месец на 2018 г. и достига 450.7 хил., като е регистрирано увеличение както при българските граждани, така и при чуждите, съответно с 4.3 и 4.2%. Българските граждани, ношували в местата за настаняване през април 2019 г., са 281.8 хил. и са реализирали средно по 2.0 нощувки. Чуждите граждани са 168.9 хил. и са реализирали средно по 2.4 нощувки, като 75.1% от тях са нощували в хотели с 4 и 5 звезди.

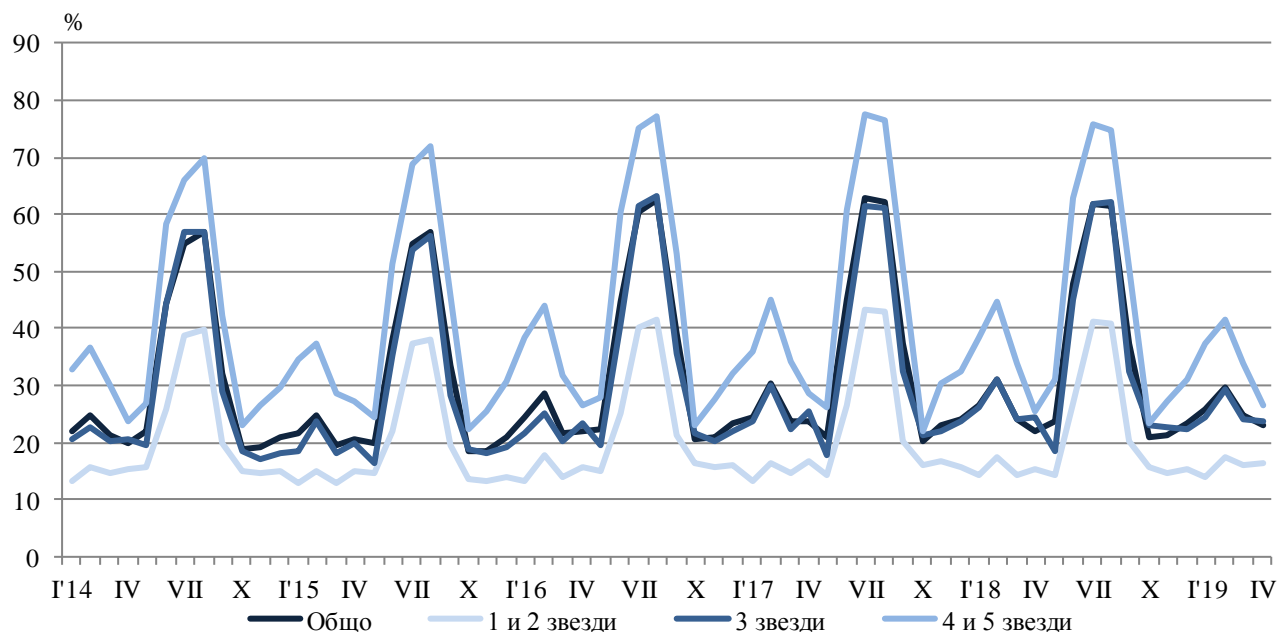
Фиг. 2. Пренощували лица по категории на местата за настаняване през април 2019 година



Общата заетост на леглата в местата за настаняване през април 2019 г. е 22.9%, като се увеличава с 0.9 процентни пункта в сравнение с април 2018 година. Най-висока е заетостта на леглата в хотелите с 4 и 5 звезди - 26.6%, следват местата за настаняване с 3 звезди - 23.8%, и с 1 и 2 звезди - 16.5%.

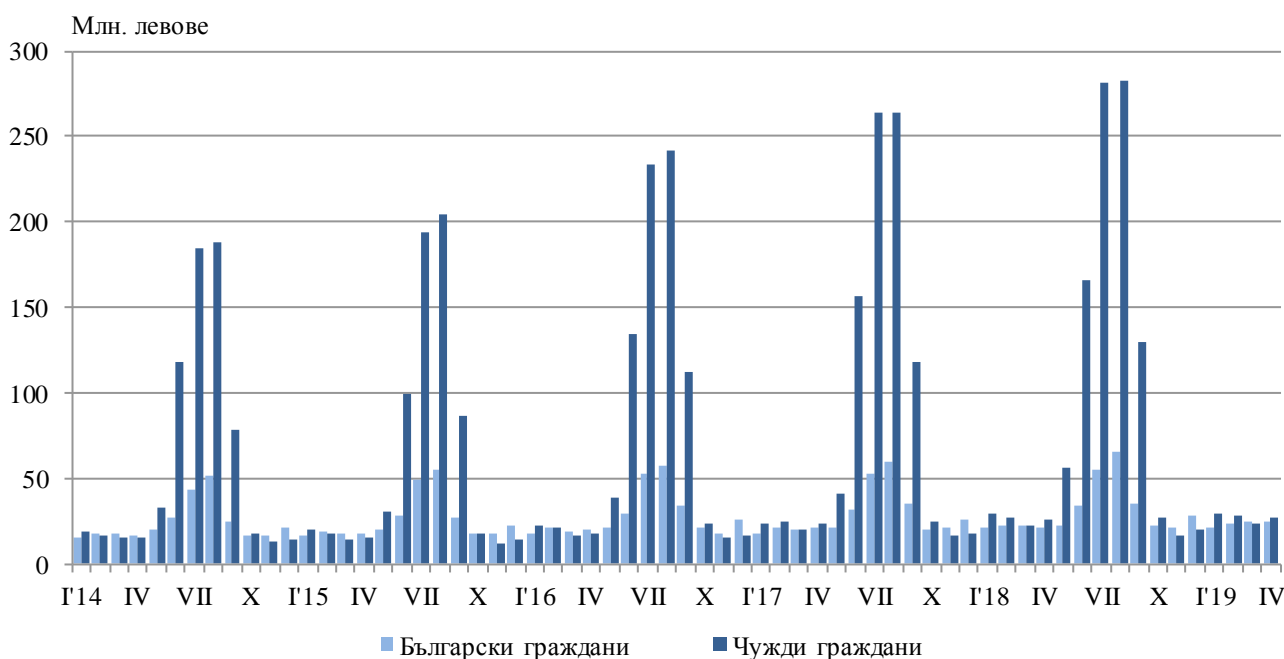


Фиг. 3. Заетост на леглата по категории на местата за настаняване и месеци



Приходите от нощувки през април 2019 г. достигат 51.7 млн. лв., или с 9.9% повече в сравнение с април 2018 година. Регистрирано е увеличение на приходите както от български граждани - с 14.5%, така и от чужди граждани - с 6.0%.

Фиг. 4. Приходи от нощувки в местата за настаняване по месеци





Методологични бележки

От 2012 г. статистическото изследване на **дейността на местата за настаняване** се провежда месечно в съответствие с Регламент № 692/2011 на Европейския парламент и на Съвета относно европейската статистика на туризма и Регламент № 1051/2011 на Европейската комисия за прилагане на Регламент № 692/2011 на Европейския парламент и на Съвета относно европейската статистика на туризма по отношение на структурата на отчетите за качеството и предаването на данните.

В наблюдението се включват категоризираните хотели, къмпинги и други места за краткосрочно настаняване с над 10 легла, функционирали през съответния отчетен период.

В показателя **други места за краткосрочно настаняване** са обхванати вилни и туристически селища, хостели, къщи за гости, бунгала, почивни домове, хижи, частни квартири и апартаменти и други места за краткосрочно настаняване.

Легладенонощия в експлоатация е максималният капацитет на разкритите легла за всеки ден от отчетния месец.

В **приходите от нощувки** в местата за настаняване са включени сумите, заплатени от гостите, без стойността на допълнителните услуги.



Приложение

Таблица 1

Дейност на местата за настаняване през април 2019 година¹

Области	Места за настаняване - бр.	Легла - бр.	Легладе-нонощия - бр.	Реализирани нощувки - бр.		Пренощували лица - бр.		Приходи от нощувки - хил. лв.	
				общо	в т.ч. от чужденци	общо	в т.ч. чужденци	общо	в т.ч. от чужденци
Общо за страната	2052	157880	4200017	962713	408471	450653	168878	51730	27157
Благоевград	170	12913	359607	81476	18608	36084	7229	3793	1060
Бургас	118	22346	494104	85822	55556	33361	18054	4503	3025
Варна	207	37452	868488	158064	114945	58647	37332	8251	6204
Велико Търново	117	4905	143478	34228	7797	19237	5412	1324	398
Видин	28	834	24733	6699	1013	4106	738	302	49
Враца	24	857	25191	6186	870	2620	321	162	31
Габрово	58	3053	88495	19027	1738	10660	786	610	89
Добрич	68	9323	266498	49393	32317	17245	9621	2857	1930
Кърджали	36	1153	34590	5532	1170	3927	794	235	61
Кюстендил	72	2571	77130	12622	1702	7421	1020	427	..
Ловеч	67	3534	101099	21610	1950	10431	797	754	69
Монтана	24	1131	33510	4893	482	2627	224	174	25
Пазарджик	51	4222	122004	42607	4424	18194	1354	2366	285
Перник	12	483	14490	1897	329	1557	182	72	..
Плевен	22	1180	35400	6922	1391	4208	678	304	101
Пловдив	204	9706	285139	87078	22335	45396	10370	4436	1366
Разград	16	678	20340	4163	873	2261	462	173	51
Русе	52	2073	59148	14550	3772	8679	2202	756	236
Силистра	25	777	23090	4284	448	2795	272	163	18
Сливен	56	2012	59253	7213	1411	4266	566	304	90
Смолян	235	9429	257936	39295	1587	17410	883	1501	75
София	85	6960	202685	37445	3728	18363	1933	1506	181
София (столица)	122	12185	365520	166708	116897	93820	62367	13877	10972
Стара Загора	49	3566	103059	31388	3707	11320	1475	1500	247
Търговище	17	683	20490	4805	1571	2386	412	201	77
Хасково	35	1579	47280	16901	5557	6977	2651	713	330
Шумен	62	1602	47610	8523	1538	4982	477	323	61
Ямбол	20	673	19650	3382	755	1673	266	143	35

¹ Функционирали през съответния период.
„..“ - данните са конфиденциални.