



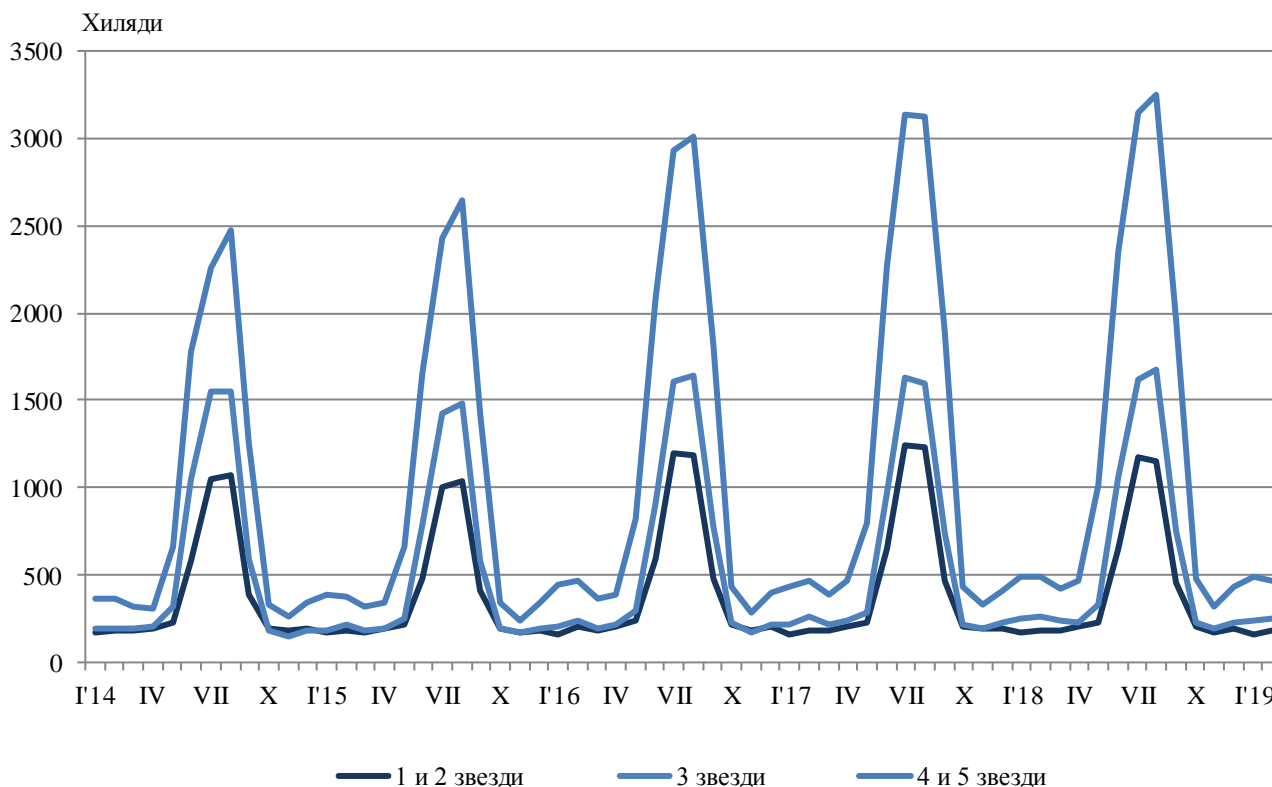
## ДЕЙНОСТ НА МЕСТАТА ЗА НАСТАНЯВАНЕ ПРЕЗ ФЕВРУАРИ 2019 ГОДИНА

През февруари 2019 г. в страната са функционирали 1 868 места за настаняване с над 10 легла - хотели, мотели, къмпинги, хижи и други места за краткосрочно настаняване (табл. 1 от приложението). Броят на стаите в тях е 55.1 хил., а на леглата - 111.3 хиляди. В сравнение с февруари 2018 г. общият брой на местата за настаняване, функционирали през периода, намалява с 0.8%, докато леглата в тях се увеличават с 0.5%.

Общият брой на нощувките във всички места за настаняване, регистрирани през февруари 2019 г., е 904.1 хил., или с 3.8% по-малко в сравнение със същия месец на предходната година, като най-голямо намаление на нощувките (с 5.4%) се наблюдава в местата за настаняване с 3 звезди.

През февруари 2019 г. в хотелите с 4 и 5 звезди са реализирани 73.3% от общия брой нощувки на чужди граждани и 35.9% - на българи. В местата за настаняване с 3 звезди са осъществени 20.0% от нощувките на чужди граждани и 33.9% - на българи, докато в останалите места за настаняване (с 1 и 2 звезди) те са съответно 6.7 и 30.2%.

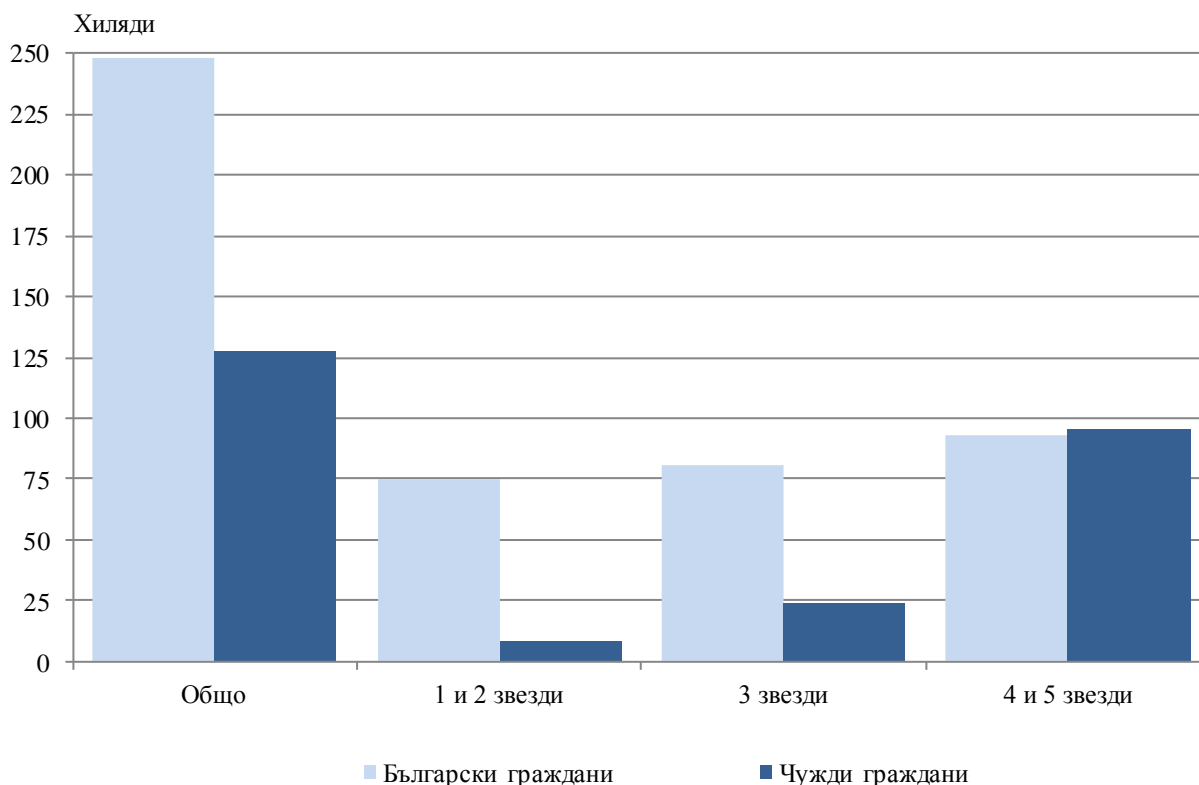
**Фиг. 1. Реализирани нощувки по категории на местата за настаняване и месеци**





Броят на пренощуващите лица в местата за настаняване през февруари 2019 г. намалява с 3.4% в сравнение със същия месец на 2018 г. и достига 376.0 хил., като е регистрирано намаление както при чуждите, така и при българските граждани, съответно с 6.8 и 1.5%. Българските граждани, нощували в местата за настаняване през февруари 2019 г., са 248.5 хил. и са реализирали средно по 2.1 нощувки. Чуждите граждани са 127.5 хил. и са реализирали средно по 3.1 нощувки, като 74.7% от тях са нощували в хотели с 4 и 5 звезди.

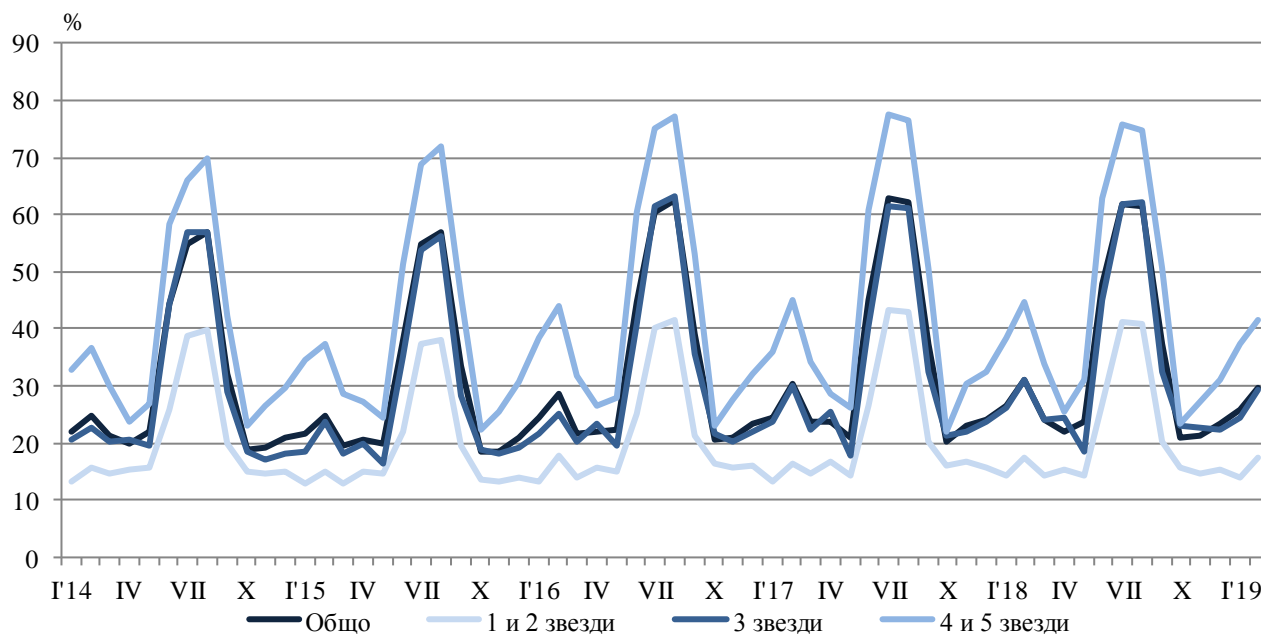
**Фиг. 2. Пренощували лица по категории на местата за настаняване през февруари 2019 година**



Общата заетост на леглата в местата за настаняване през февруари 2019 г. е 29.8%, като намалява с 1.3 процентни пункта в сравнение с февруари 2018 година. Най-висока е заетостта на леглата в хотелите с 4 и 5 звезди - 41.5%, следват местата за настаняване с 3 звезди - 29.2%, и с 1 и 2 звезди - 17.4%.

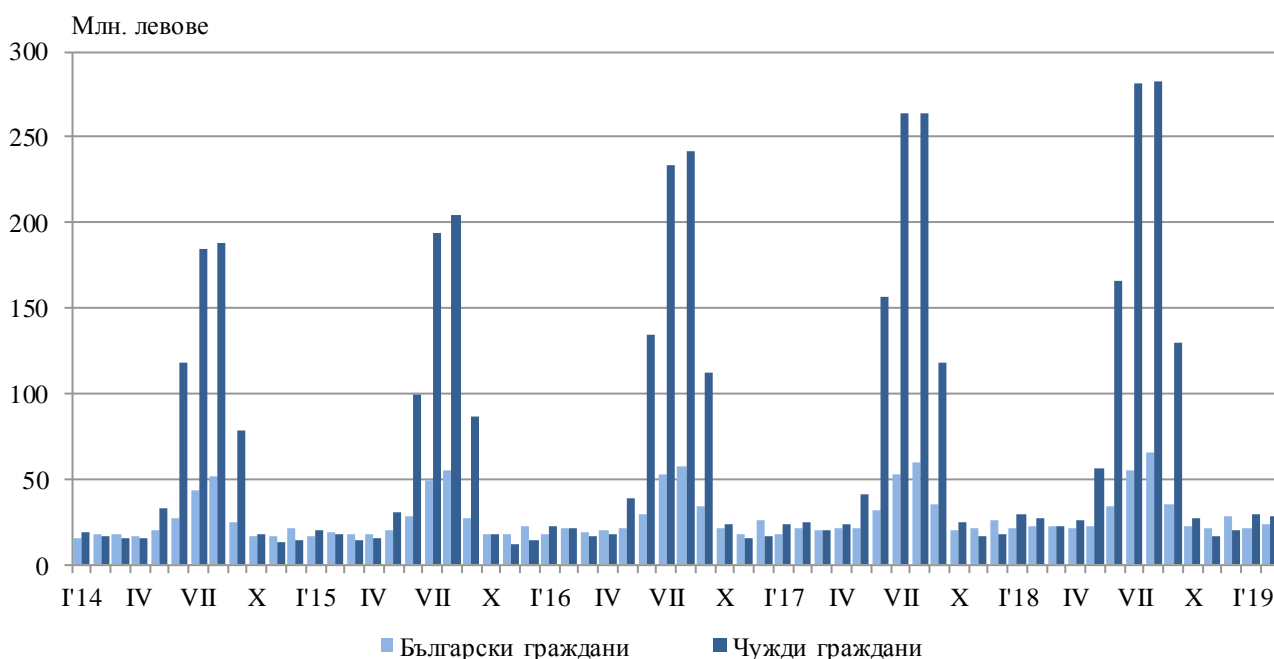


**Фиг. 3. Заетост на леглата по категории на местата за настаняване и месеци**



Приходите от нощувки през февруари 2019 г. достигат 51.4 млн. лв., или с 2.4% повече в сравнение с февруари 2018 година. Регистрирано е увеличение на приходите както от български граждани - с 4.7%, така и от чужди граждани - с 0.5%.

**Фиг. 4. Приходи от нощувки в местата за настаняване по месеци**





## Методологични бележки

От 2012 г. статистическото изследване на **дейността на местата за настаняване** се провежда месечно в съответствие с Регламент № 692/2011 на Европейския парламент и на Съвета относно европейската статистика на туризма и Регламент № 1051/2011 на Европейската комисия за прилагане на Регламент № 692/2011 на Европейския парламент и на Съвета относно европейската статистика на туризма по отношение на структурата на отчетите за качеството и предаването на данните.

В наблюдението се включват категоризираните хотели, къмпинги и други места за краткосрочно настаняване с над 10 легла, функционирали през съответния отчетен период.

В показателя **други места за краткосрочно настаняване** са обхванати вилни и туристически селища, хостели, къщи за гости, бунгала, почивни домове, хижи, частни квартири и апартаменти и други места за краткосрочно настаняване.

**Легладенонощия в експлоатация** е максималният капацитет на разкритите легла за всеки ден от отчетния месец.

В **приходите от нощувки** в местата за настаняване са включени сумите, заплатени от гостите, без стойността на допълнителните услуги.



Приложение

Таблица 1

Дейност на местата за настаняване през февруари 2019 година<sup>1</sup>

Области	Места за настаняване - бр.	Легла - бр.	Легладе-нонощия - бр.	Реализирани нощувки - бр.		Пренощували лица - бр.		Приходи от нощувки - ХИЛ. ЛВ.	
				общо	в т.ч. от чужденци	общо	в т.ч. чужденци	общо	в т.ч. от чужденци
<b>Общо за страната</b>	<b>1868</b>	<b>111298</b>	<b>3038385</b>	<b>904114</b>	<b>390805</b>	<b>376045</b>	<b>127524</b>	<b>51417</b>	<b>27673</b>
Благоевград	217	16930	458928	198378	137387	64222	37105	11464	8472
Бургас	69	4319	110518	19769	5436	9846	1732	1110	412
Варна	141	11950	319706	42029	14631	19903	4823	2066	856
Велико Търново	101	4336	121128	18846	2163	10890	1190	751	112
Видин	25	816	21995	2838	391	1692	206	115	17
Враца	24	828	22707	5519	560	2151	192	155	22
Габрово	54	2934	78297	12042	780	6190	344	395	52
Добрич	39	2937	80453	11120	2243	5106	875	508	95
Кърджали	26	854	23912	3404	826	2132	494	142	41
Кюстендил	67	2665	74620	12754	..	7582	..	410	..
Ловеч	63	3339	87377	17800	2299	7516	494	640	99
Монтана	21	1072	30016	3442	492	2040	149	128	23
Пазарджик	51	4128	112176	48506	2244	22076	671	2521	150
Перник	10	424	11872	1632	..	1135	..	53	..
Плевен	22	1179	33012	5400	1395	2948	703	249	106
Пловдив	193	9350	256064	68237	12709	37114	5841	3601	859
Разград	13	548	15344	2798	638	1341	276	115	35
Русе	50	2000	53106	11023	3945	6711	1958	519	215
Силистра	13	572	16016	1586	208	1081	130	65	10
Сливен	46	1693	46110	4756	673	3052	334	202	41
Смолян	238	11054	308896	122316	31492	37171	6558	6103	1891
София	96	7620	208123	120233	76369	32837	15228	6784	4911
София (столица)	121	12129	339584	125213	80614	71263	43862	11131	8517
Стара Загора	48	3497	93509	20519	3537	8367	860	1143	235
Търговище	15	585	16380	3663	1443	1714	259	183	74
Хасково	31	1423	39844	11282	5410	5037	1962	522	298
Шумен	54	1416	39592	6264	1190	3251	280	227	42
Ямбол	20	700	19100	2745	533	1677	296	115	31

<sup>1</sup> Функционирали през съответния период.  
„..“ - данните са конфиденциални.