



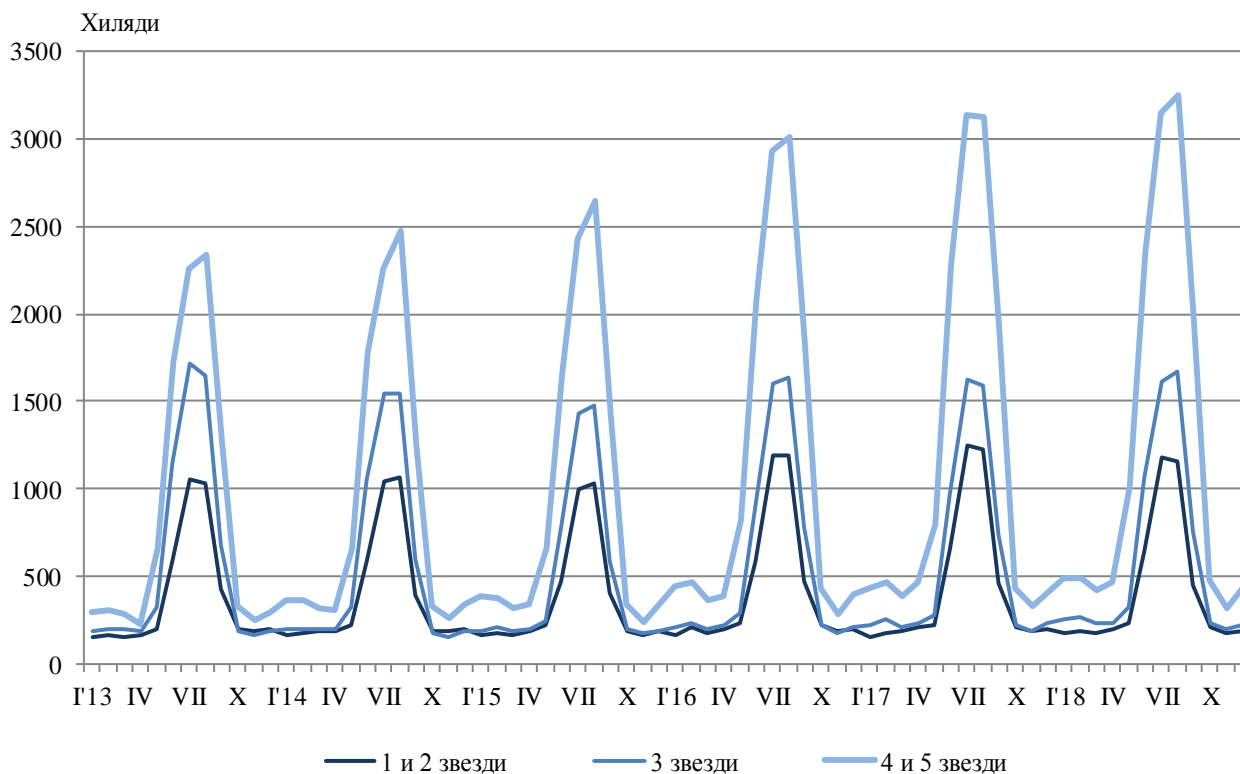
ДЕЙНОСТ НА МЕСТАТА ЗА НАСТАНЯВАНЕ ПРЕЗ ДЕКЕМВРИ 2018 ГОДИНА

През декември 2018 г. в страната са функционирали 1 997 места за настаняване с над 10 легла - хотели, мотели, къмпинги, хижи и други места за краткосрочно настаняване (табл. 1 от приложението). Броят на стаите в тях е 59.0 хил., а на леглата - 119.9 хиляди. В сравнение с декември 2017 г. общият брой на местата за настаняване, функционирали през периода, се увеличава с 2.6%, а на леглата в тях - с 2.8%.

Общият брой на нощувките във всички места за настаняване, регистрирани през декември 2018 г., е 844.2 хил., или с 1.3% повече в сравнение със същия месец на предходната година, като най-голямо увеличение на нощувките (с 5.2%) се наблюдава в местата за настаняване с 4 и 5 звезди.

През декември 2018 г. в хотелите с 4 и 5 звезди са реализирани 74.3% от общия брой нощувки на чужди граждани и 40.3% - на българи. В местата за настаняване с 3 звезди са осъществени 18.4% от нощувките на чужди граждани и 30.3% - на българи, докато в останалите места за настаняване (с 1 и 2 звезди) те са съответно 7.3 и 29.4%.

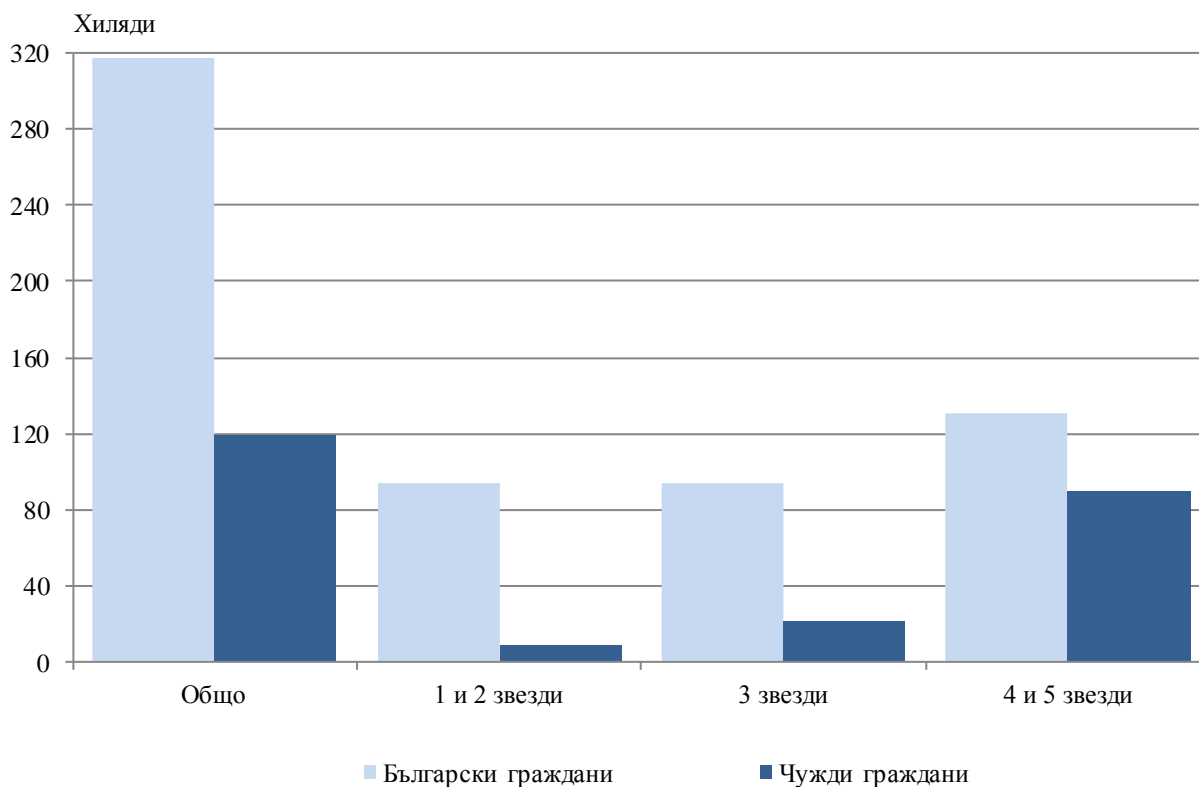
Фиг. 1. Реализирани нощувки по категории на местата за настаняване и месеци





Броят на пренощуващите лица в местата за настаняване през декември 2018 г. се увеличава с 1.6% в сравнение със същия месец на 2017 г. и достига 437.3 хил., като е регистрирано увеличение както при чуждите, така и при българските граждани, съответно с 2.2 и 1.4%. Българските граждани, нощували в местата за настаняване през декември 2018 г., са 318.1 хил. и са реализирали средно по 1.8 нощувки. Чуждите граждани са 119.2 хил. и са реализирали средно по 2.3 нощувки, като 75.1% от тях са нощували в хотели с 4 и 5 звезди.

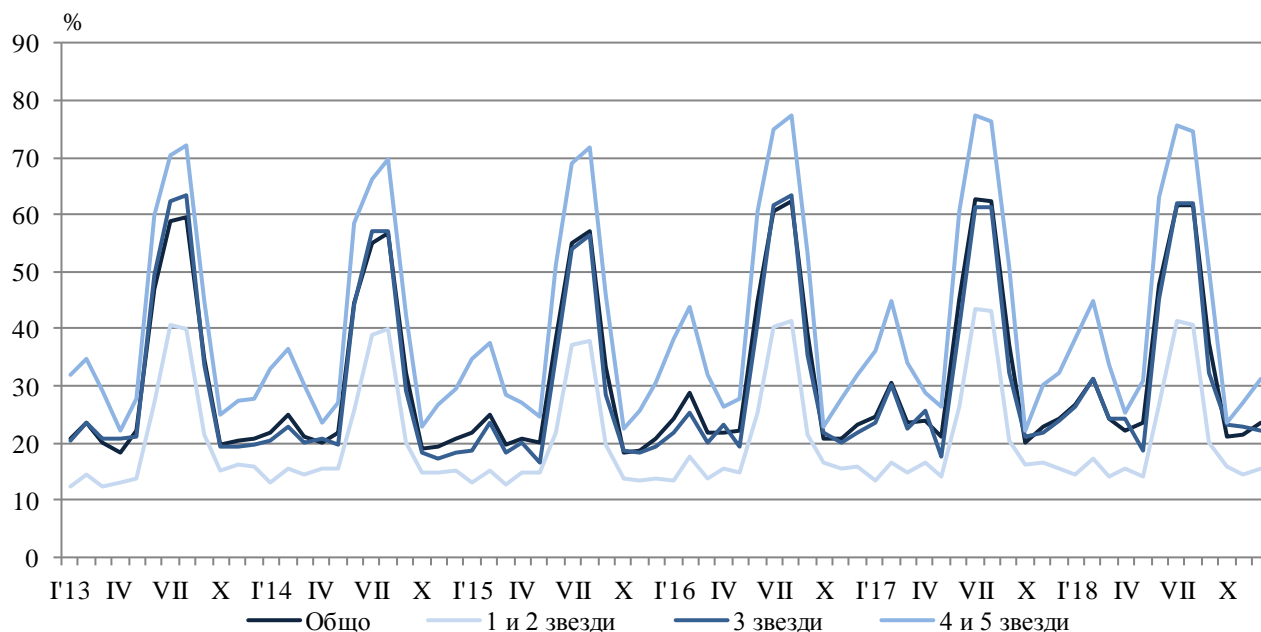
Фиг. 2. Пренощували лица по категории на местата за настаняване през декември 2018 година



Общата заетост на леглата в местата за настаняване през декември 2018 г. е 23.4%, като намалява с 0.7 процентни пункта в сравнение с декември 2017 година. Най-висока е заетостта на леглата в хотелите с 4 и 5 звезди - 31.1%, следват местата за настаняване с 3 звезди - 22.2%, и с 1 и 2 звезди - 15.5%.

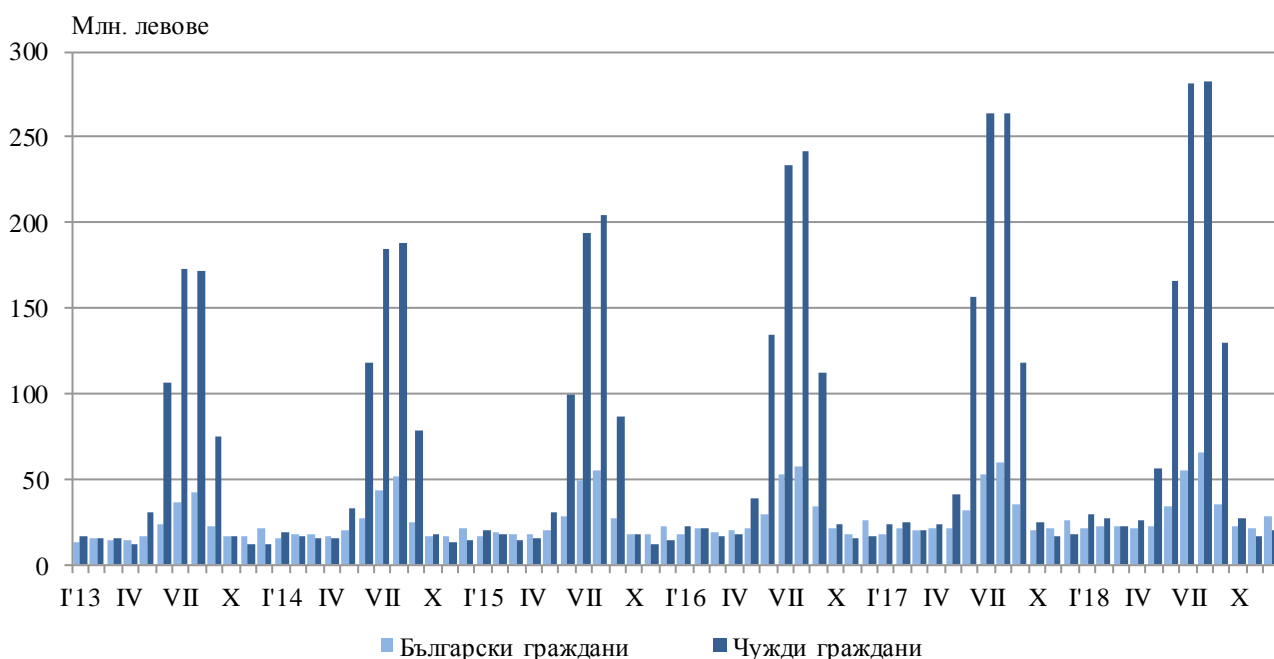


Фиг. 3. Заетост на леглата по категории на местата за настаняване и месеци



Приходите от нощувки през декември 2018 г. достигат 48.4 млн. лв., или с 9.3% повече в сравнение с декември 2017 година. Регистрирано е увеличение на приходите както от чужди граждани - с 11.7%, така и от български граждани - със 7.6%.

Фиг. 4. Приходи от нощувки в местата за настаняване по месеци





Методологични бележки

От 2012 г. статистическото изследване на **дейността на местата за настаняване** се провежда месечно в съответствие с Регламент № 692/2011 на Европейския парламент и на Съвета относно европейската статистика на туризма и Регламент № 1051/2011 на Европейската комисия за прилагане на Регламент № 692/2011 на Европейския парламент и на Съвета относно европейската статистика на туризма по отношение на структурата на отчетите за качеството и предаването на данните.

В наблюдението се включват категоризираните хотели, къмпинги и други места за краткосрочно настаняване с над 10 легла, функционирали през съответния отчетен период.

В показателя **други места за краткосрочно настаняване** са обхванати вилни и туристически селища, хостели, къщи за гости, бунгала, почивни домове, хижи, частни квартири и апартаменти и други места за краткосрочно настаняване.

Легладенонощия в експлоатация е максималният капацитет на разкритите легла за всеки ден от отчетния месец.

В **приходите от нощувки** в местата за настаняване са включени сумите, заплатени от гостите, без стойността на допълнителните услуги.



Приложение

Таблица 1

Дейност на местата за настаняване през декември 2018 година¹

Области	Места за настаняване - бр.	Легла - бр.	Легладе-нонощия - бр.	Реализирани нощувки - бр.		Пренощували лица - бр.		Приходи от нощувки - хил. лв.	
				общо	в т.ч. от чужденци	общо	в т.ч. чужденци	общо	в т.ч. от чужденци
Общо за страната	1997	119882	3610490	844155	272837	437372	119231	48385	20321
Благоевград	219	16596	492084	158818	80707	68012	27696	9467	5163
Бургас	77	5284	148405	23561	4601	13865	1945	1483	395
Варна	151	14794	453434	56191	23193	27746	8643	3495	1816
Велико Търново	109	4552	140172	23791	2839	13628	1692	994	161
Видин	25	822	23754	3046	522	1997	326	110	20
Враца	24	857	25982	5620	678	2543	238	132	24
Габрово	62	3227	93833	16141	905	8749	359	623	58
Добрич	48	5139	151239	14455	5458	8550	2965	1029	400
Кърджали	32	1035	32085	4907	923	3318	545	208	43
Кюстендил	73	2964	90964	15189	853	8801	504	564	..
Ловеч	69	3518	106449	18868	758	9811	264	744	32
Монтана	24	1214	37474	4177	324	2179	134	149	15
Пазарджик	55	4430	132485	49577	2013	23169	739	2793	136
Перник	10	451	13981	2410	320	1602	153	76	..
Плевен	24	1251	34232	5383	907	3536	393	232	65
Пловдив	192	9434	290519	73054	11282	42250	5028	3705	672
Разград	13	616	19096	4508	1137	2184	520	185	69
Русе	46	1922	58012	11113	2735	6959	1607	556	163
Силистра	12	553	17073	1726	289	1162	188	76	14
Сливен	53	1834	56017	5807	503	3577	281	226	32
Смолян	290	11881	354509	82514	10295	33023	2886	3876	648
София	92	7568	227034	75987	22519	41054	9718	4311	1547
София (столица)	124	12238	379039	141384	89768	84657	47843	11326	8233
Стара Загора	50	3550	104604	22070	2666	10158	960	965	187
Търговище	16	610	18772	3000	684	2071	285	161	42
Хасково	31	1403	43493	12578	4158	7430	2201	571	232
Шумен	55	1450	44950	5926	1211	4189	969	222	39
Ямбол	21	689	20799	2354	589	1152	149	106	37

¹ Функционирали през съответния период.
„..“ - данните са конфиденциални.