



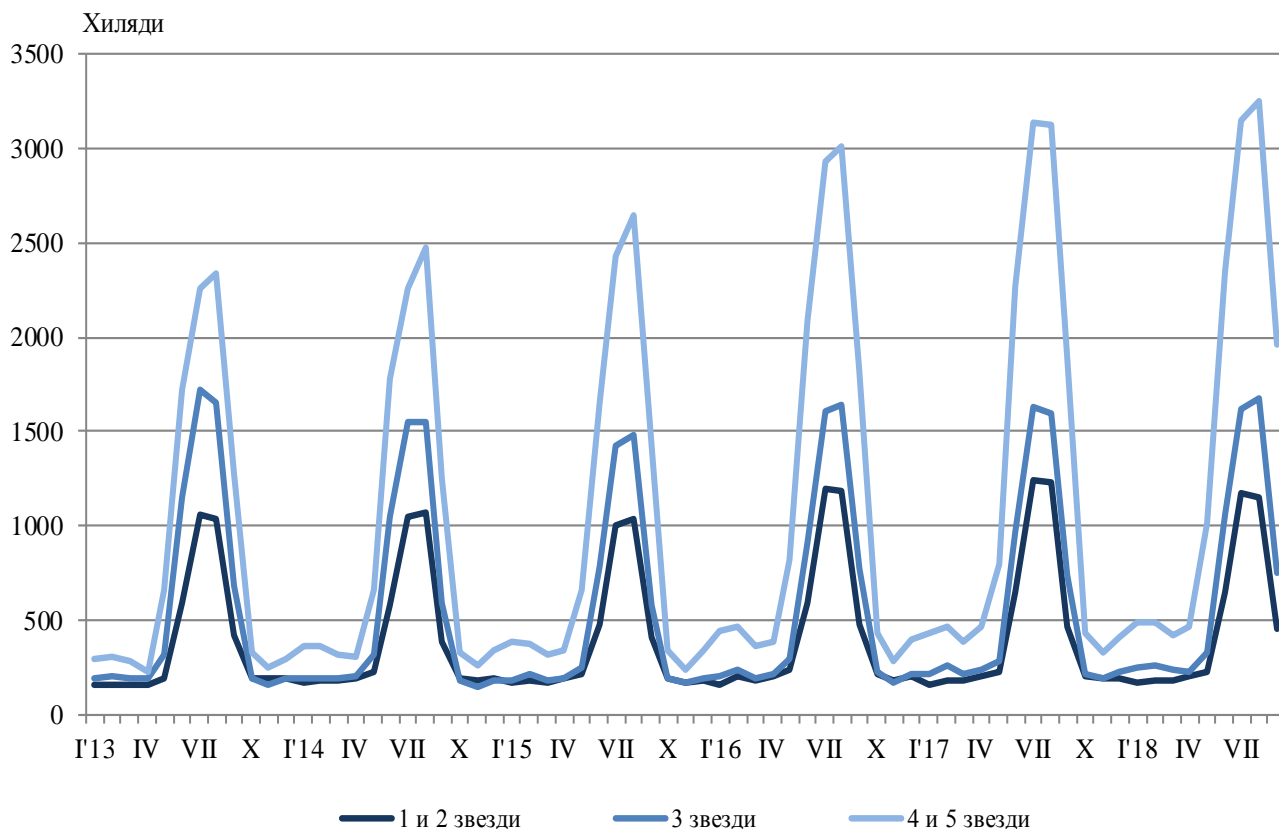
ДЕЙНОСТ НА МЕСТАТА ЗА НАСТАНЯВАНЕ ПРЕЗ СЕПТЕМВРИ 2018 ГОДИНА

През септември 2018 г. в страната са функционирали 2 841 места за настаняване с над 10 легла - хотели, мотели, къмпинги, хижи и други места за краткосрочно настаняване (табл. 1 от приложението). Броят на стаите в тях е 129.5 хил., а на леглата - 292.4 хиляди. В сравнение със септември 2017 г. общият брой на местата за настаняване, функционирали през периода, се увеличава с 4.1%, а леглата в тях - с 2.4%.

Общият брой на нощувките във всички места за настаняване, регистрирани през септември 2018 г., е 3 168.5 хил., или с 2.6% повече в сравнение със същия месец на предходната година, като най-голямо увеличение на нощувките (с 3.8%) се наблюдава в местата за настаняване с 4 и 5 звезди.

През септември 2018 г. в хотелите с 4 и 5 звезди са реализирани 73.5% от общия брой нощувки на чужди граждани и 32.0% - на българи. В местата за настаняване с 3 звезди са осъществени 21.1% от нощувките на чужди граждани и 31.0% - на българи, докато в останалите места за настаняване (с 1 и 2 звезди) те са съответно 5.4 и 37.0%.

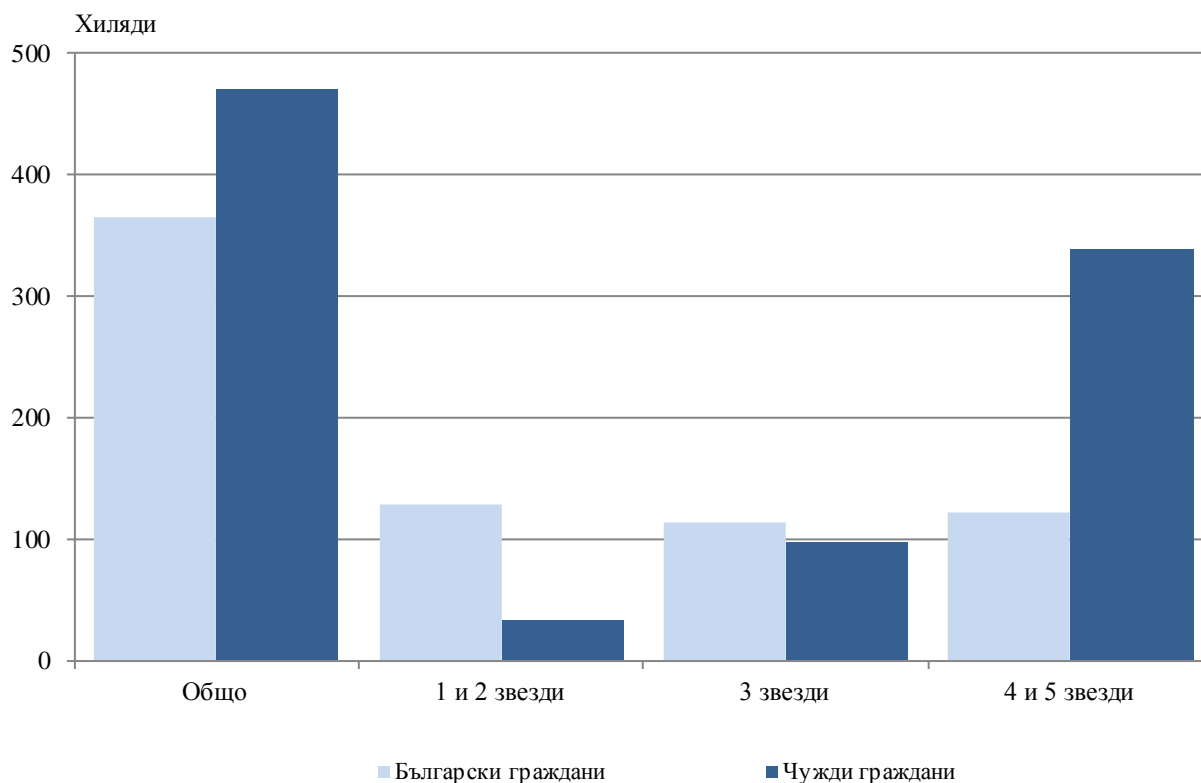
Фиг. 1. Реализирани нощувки по категории на местата за настаняване и месеци





Броят на пренощуващите лица в местата за настаняване през септември 2018 г. се увеличава с 4.8% в сравнение със същия месец на 2017 г. и достига 835.8 хил., като е регистрирано увеличение със 7.8% при чужденците и с 1.2% при българите. Българските граждани, нощували в местата за настаняване през септември 2018 г., са 365.7 хил. и са реализирали средно по 2.4 нощувки. Чуждите граждани са 470.1 хил. и са реализирали средно по 4.8 нощувки, като 71.9% от тях са нощували в хотели с 4 и 5 звезди.

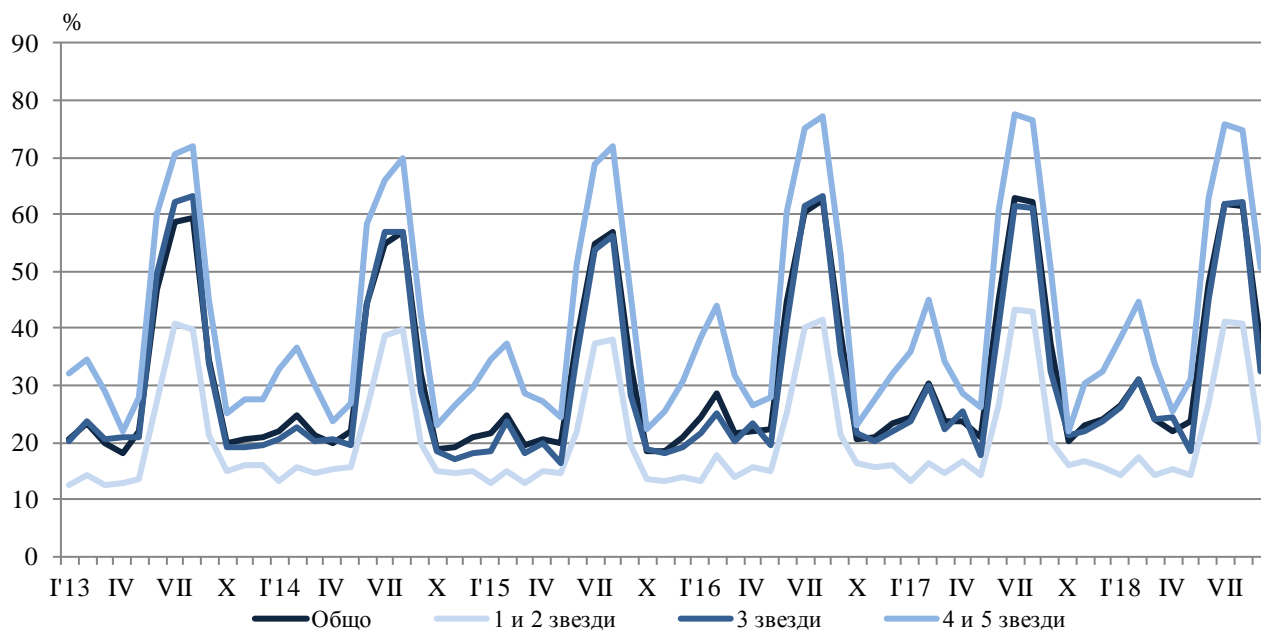
Фиг. 2. Пренощували лица по категории на местата за настаняване през септември 2018 година



Общата заетост на леглата в местата за настаняване през септември 2018 г. е 37.4%, като остава на същото ниво спрямо септември 2017 година. Най-висока е заетостта на леглата в хотелите с 4 и 5 звезди - 50.5%, следват местата за настаняване с 3 звезди - 32.2%, и с 1 и 2 звезди - 20.1%.

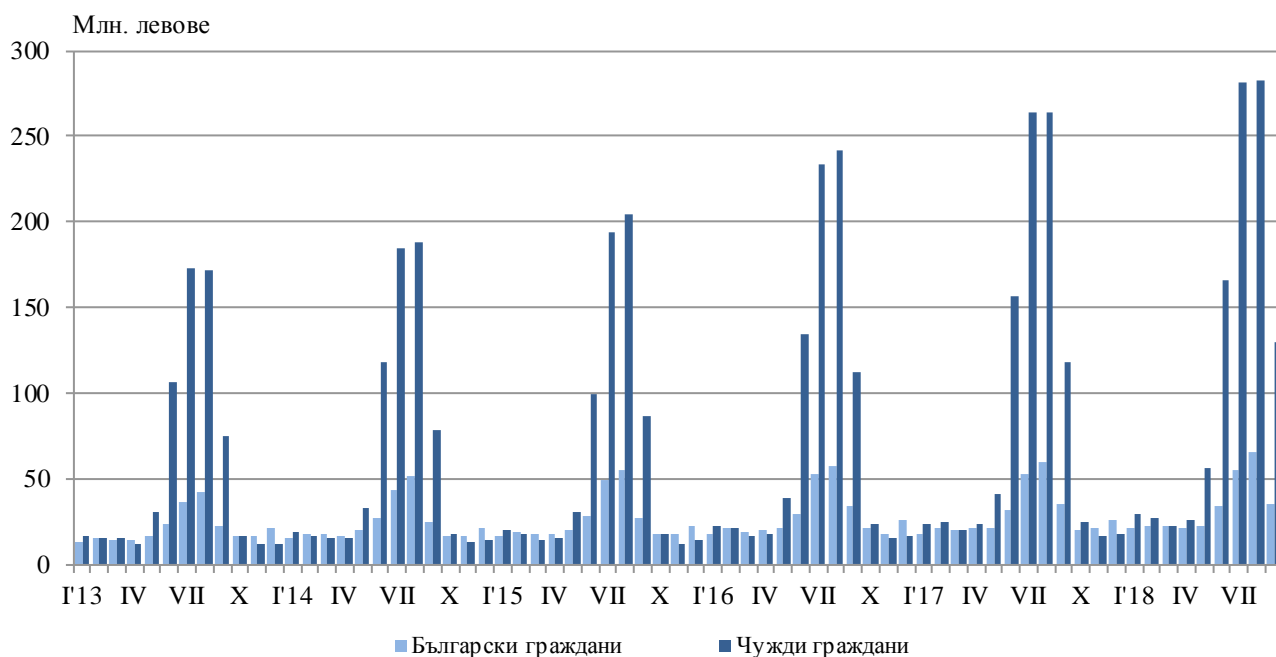


Фиг. 3. Заетост на леглата по категории на местата за настаняване и месеци



Приходите от нощувки през септември 2018 г. достигат 164.2 млн. лв., или със 7.6% повече в сравнение със септември 2017 година. Регистрирано е увеличение на приходите както от чужди граждани - с 9.8%, така и от български граждани - с 0.4%.

Фиг. 4. Приходи от нощувки в местата за настаняване по месеци





Методологични бележки

От 2012 г. статистическото изследване на **дейността на местата за настаняване** се провежда месечно в съответствие с Регламент № 692/2011 на Европейския парламент и на Съвета относно европейската статистика на туризма и Регламент № 1051/2011 на Европейската комисия за прилагане на Регламент № 692/2011 на Европейския парламент и на Съвета относно европейската статистика на туризма по отношение на структурата на отчетите за качеството и предаването на данните.

В наблюдението се включват категоризираните хотели, къмпинги и други места за краткосрочно настаняване с над 10 легла, функционирали през съответния отчетен период.

В показателя **други места за краткосрочно настаняване** са обхванати вилни и туристически селища, хостели, къщи за гости, бунгала, почивни домове, хижи, частни квартири и апартаменти и други места за краткосрочно настаняване.

Легладенонощия в експлоатация е максималният капацитет на разкритите легла за всеки ден от отчетния месец.

В **приходите от нощувки** в местата за настаняване са включени сумите, заплатени от гостите, без стойността на допълнителните услуги.



Приложение

Таблица 1

Деятност на местата за настаняване през септември 2018 година¹

Области	Места за настаняване - бр.	Легла - бр.	Легладе-нонощия - бр.	Реализирани нощувки - бр.		Пренощували лица - бр.		Приходи от нощувки - хил. лв.	
				общо	в т.ч. от чужденци	общо	в т.ч. чужденци	общо	в т.ч. от чужденци
Общо за страната	2841	292399	8474371	3168523	2279729	835824	470153	164234	129451
Благоевград	197	13724	398753	85996	22160	41532	9707	3873	1161
Бургас	581	111876	3182440	1365510	1136301	237111	176336	67370	59049
Варна	366	63516	1853989	779354	666543	155287	116900	42397	38117
Велико Търново	117	4870	146100	34500	11672	22399	8983	1332	554
Видин	27	824	23090	6040	1500	3889	944	220	57
Враца	27	899	26460	6749	1279	3035	494	161	38
Габрово	68	3481	99049	20719	2712	11107	1574	655	127
Добрич	143	25072	737328	259207	194608	58387	36561	14333	10924
Кърджали	35	1124	33720	7825	1275	5139	827	306	63
Кюстендил	84	3181	95430	18712	3484	11575	2235	620	..
Ловеч	74	3796	107806	23039	1348	11244	758	840	64
Монтана	26	1269	38070	7580	451	3185	214	221	24
Пазарджик	55	4445	128503	53398	5975	19692	1529	2369	371
Перник	12	447	13410	2478	439	1495	226	79	..
Плевен	23	1239	33420	6966	1253	4017	782	296	92
Пловдив	201	9644	285083	113032	49957	48843	16812	5566	2998
Разград	14	630	18900	4921	875	2718	601	194	52
Русе	46	1952	57060	19463	7928	10893	3697	966	486
Силистра	14	527	15810	2891	579	2130	411	124	25
Сливен	53	1958	57960	8034	953	4211	622	276	60
Смолян	271	9980	296434	39883	3079	19342	1511	1244	113
София	101	7595	220746	48583	6893	23110	3121	1856	317
София (столица)	124	12316	369280	194516	146363	109820	79078	16684	13893
Стара Загора	52	3660	105656	31885	4938	11802	2602	1182	310
Търговище	17	652	19560	3320	726	1807	332	144	37
Хасково	32	1455	43650	12552	4005	5595	1853	534	228
Шумен	59	1538	46110	7387	1571	4987	1179	257	64
Ямбол	22	729	20554	3983	862	1472	264	135	44

¹ Функционирали през съответния период.
...“ - данните са конфиденциални.