



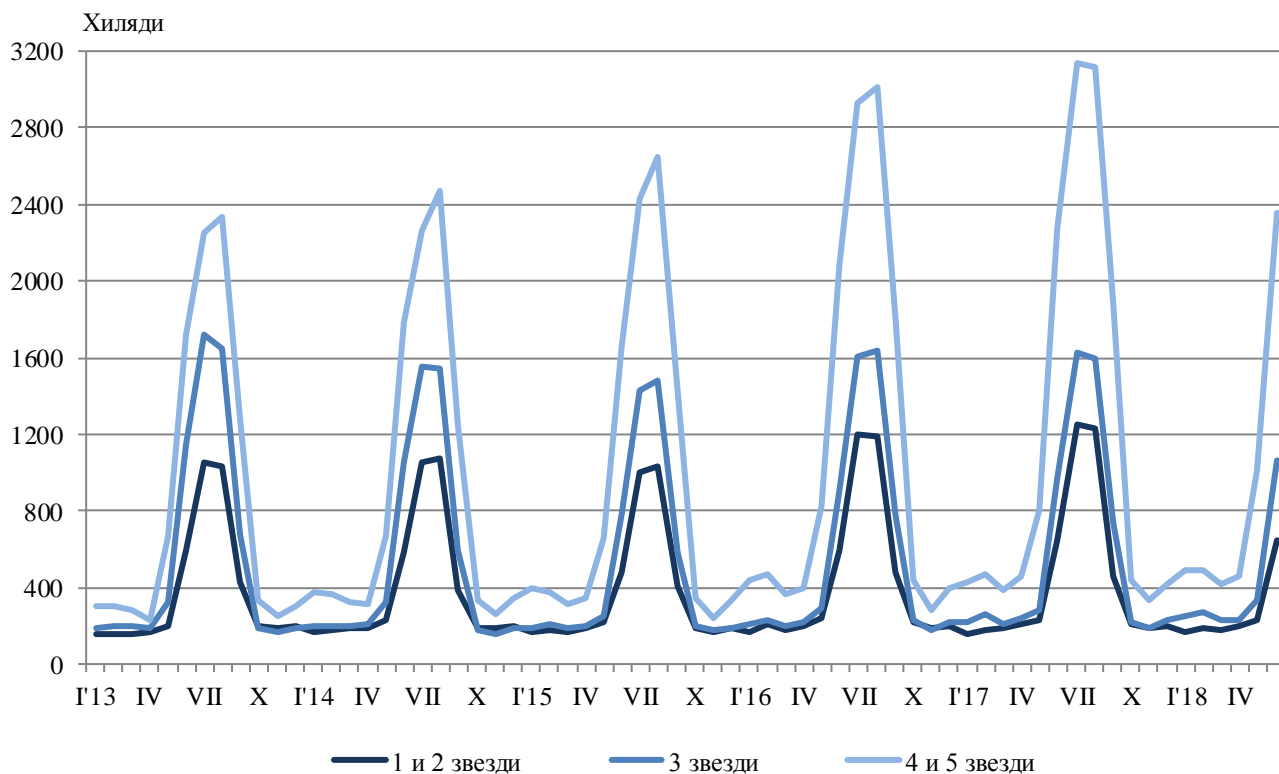
ДЕЙНОСТ НА МЕСТАТА ЗА НАСТАНЯВАНЕ ПРЕЗ ЮНИ 2018 ГОДИНА

През юни 2018 г. в страната са функционирали 2 890 места за настаняване с над 10 легла - хотели, мотели, къмпинги, хижи и други места за краткосрочно настаняване (табл. 1 от приложението). Броят на стаите в тях е 130.1 хил., а на леглата - 290.0 хиляди. В сравнение с юни 2017 г. общият брой на местата за настаняване, функционирали през периода, се увеличава с 4.3%, а леглата в тях намаляват с 1.7%.

Общият брой на нощувките във всички места за настаняване, регистрирани през юни 2018 г., е 4 064.4 хил., или с 4.5% повече в сравнение със същия месец на предходната година, като най-голямо увеличение на нощувките (с 9.5%) се наблюдава в местата за настаняване с 3 звезди.

През юни 2018 г. в хотелите с 4 и 5 звезди са реализирани 66.0% от общия брой нощувки на чужди граждани и 31.8% - на българи. В местата за настаняване с 3 звезди са осъществени 24.9% от нощувките на чужди граждани и 30.2% - на българи, докато в останалите места за настаняване (с 1 и 2 звезди) те са съответно 9.1 и 38.0%.

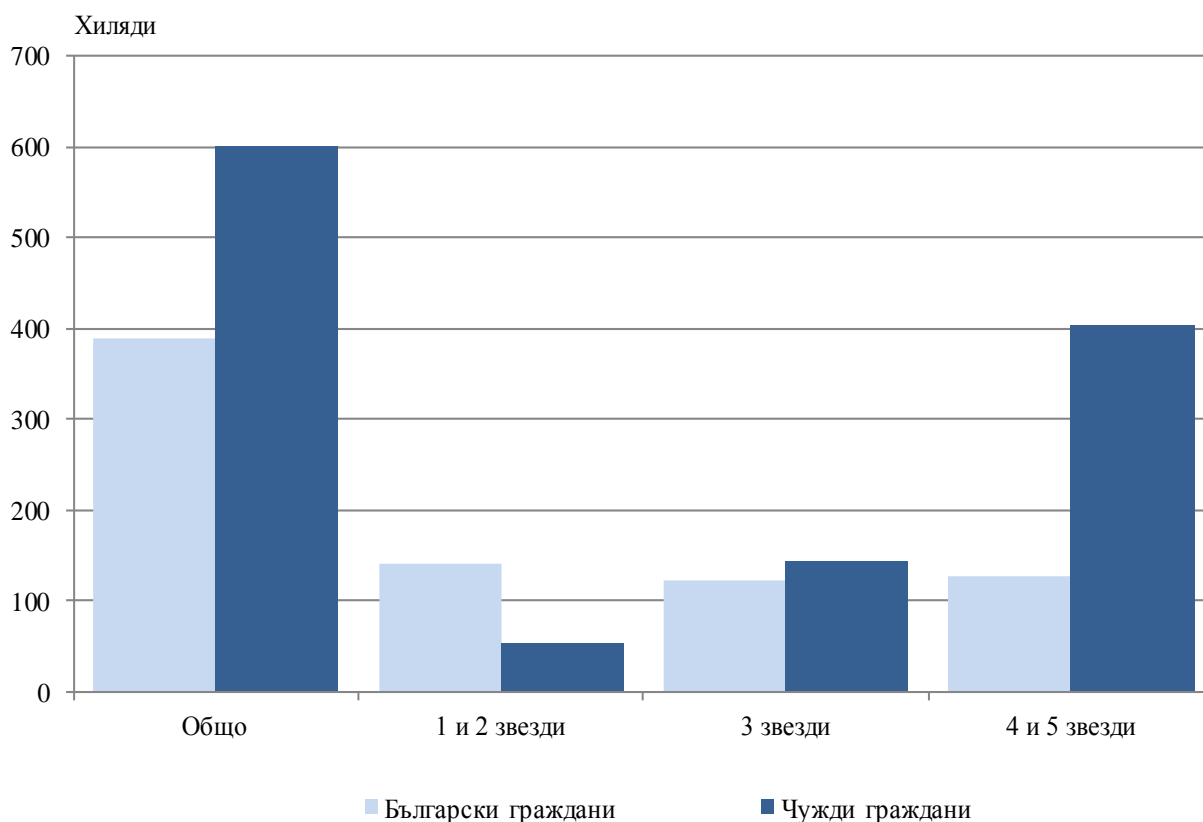
Фиг. 1. Реализирани нощувки по категории на местата за настаняване и месеци





Броят на пренощуващите лица в местата за настаняване през юни 2018 г. се увеличава с 6.7% в сравнение със същия месец на 2017 г. и достига 988.8 хил., като е регистрирано увеличение с 6.9% при българите и с 6.5% при чужденците. Българските граждани, нощували в местата за настаняване през юни 2018 г., са 389.1 хил. и са реализирали средно по 2.5 нощувки. Чуждите граждани са 599.8 хил., като 67.2% от тях са нощували в хотели с 4 и 5 звезди и са реализирали средно по 5.2 нощувки.

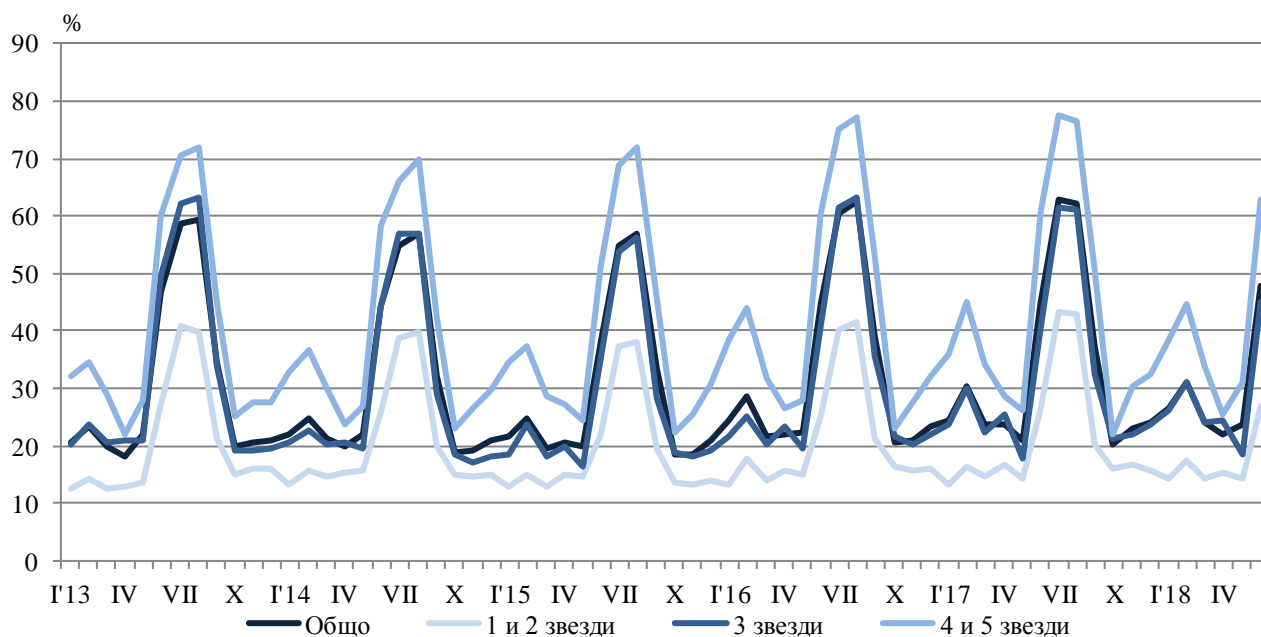
Фиг. 2. Пренощували лица по категории на местата за настаняване през юни 2018 година



Общата заетост на леглата в местата за настаняване през юни 2018 г. е 47.7%, като се увеличава с 2.5 процентни пункта в сравнение с юни 2017 година. Най-висока е заетостта на леглата в хотелите с 4 и 5 звезди - 62.9%, следват местата за настаняване с 3 звезди - 45.2%, и с 1 и 2 звезди - 26.8%.

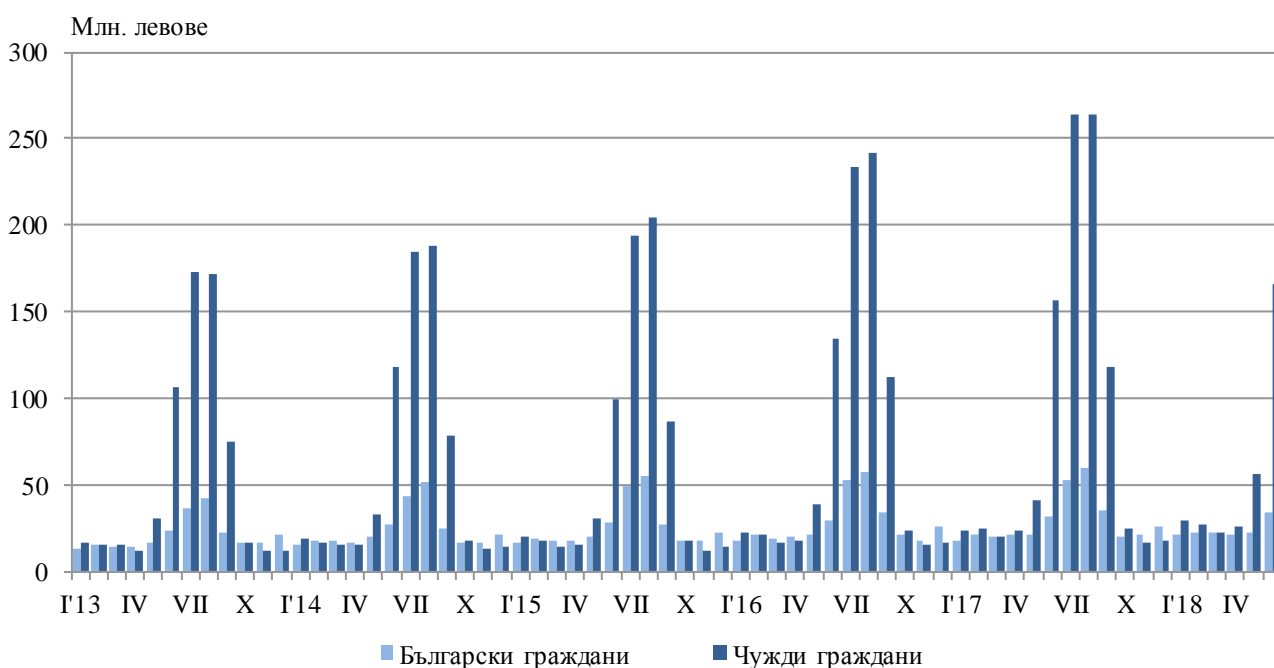


Фиг. 3. Заетост на леглата по категории на местата за настаняване и месеци



Приходите от нощувки през юни 2018 г. достигат 200.3 млн. лв., или с 6.5% повече в сравнение с юни 2017 година. Регистрирано е увеличение на приходите както от български граждани - със 7.2%, така и от чужди граждани - с 6.4%.

Фиг. 4. Приходи от нощувки в местата за настаняване по месеци





Методологични бележки

От 2012 г. статистическото изследване на **дейността на местата за настаняване** се провежда месечно в съответствие с Регламент № 692/2011 на Европейския парламент и на Съвета относно европейската статистика на туризма и Регламент № 1051/2011 на Европейската комисия за прилагане на Регламент № 692/2011 на Европейския парламент и на Съвета относно европейската статистика на туризма по отношение на структурата на отчетите за качеството и предаването на данните.

В наблюдението се включват категоризираните хотели, къмпинги и други места за краткосрочно настаняване с над 10 легла, функционирали през съответния отчетен период.

В показателя **други места за краткосрочно настаняване** са обхванати вилни и туристически селища, хостели, къщи за гости, бунгала, почивни домове, хижи, частни квартири и апартаменти и други места за краткосрочно настаняване.

Легладенонощия в експлоатация е максималният капацитет на разкритите легла за всеки ден от отчетния месец.

В **приходите от нощувки** в местата за настаняване са включени сумите, заплатени от гостите, без стойността на допълнителните услуги.



Приложение

Таблица 1

Дейност на местата за настаняване през юни 2018 година¹

Области	Места за настаняване - бр.	Легла - бр.	Легладе-нонощия - бр.	Реализирани нощувки - бр.		Пренощували лица - бр.		Приходи от нощувки - хил. лв.	
				общо	в т.ч. от чужденци	общо	в т.ч. от чужденци	общо	в т.ч. от чужденци
Общо за страната	2890	289977	8514955	4064438	3103932	988832	599764	200259	166337
Благоевград	190	12685	362252	73368	19555	37892	8971	3245	1050
Бургас	620	109105	3188479	1873698	1559839	311075	237327	85876	77411
Варна	376	64068	1897210	1019674	909711	200073	160833	53455	49280
Велико Търново	120	5132	153960	40315	14633	24699	10213	1470	674
Видин	27	810	23436	5362	1591	4050	1234	206	66
Враца	24	846	24845	9415	1547	4595	632	240	49
Габрово	69	3608	101773	23259	2862	13816	1696	670	133
Добрич	154	26313	771868	430215	360559	82196	59665	21595	18225
Кърджали	34	1095	31619	7763	1276	4620	718	282	59
Кюстендил	81	3101	93030	15898	3455	10177	2063	569	..
Ловеч	73	3811	107757	25037	1447	13722	967	929	70
Монтана	26	1179	35370	7457	554	3725	242	228	26
Пазарджик	54	4438	129247	49977	8115	19167	1716	2072	518
Перник	12	477	14310	2818	415	1556	237	92	..
Плевен	23	1219	33437	8146	1530	5105	970	304	107
Пловдив	198	9554	285721	105671	40359	52738	16049	4955	2229
Разград	16	707	21210	5780	940	2541	448	187	38
Русе	49	1999	58470	17762	6541	10776	3670	864	364
Силистра	13	515	15450	3224	834	2391	664	131	33
Сливен	57	1997	58890	9103	2173	5534	1003	339	115
Смолян	273	10128	303340	33942	3526	18363	1684	1091	140
София	94	7289	215074	43111	7509	22025	3569	1642	335
София (столица)	121	11877	356310	187496	139216	107791	77820	17303	14440
Стара Загора	53	3599	103934	35302	6774	13693	3573	1348	380
Търговище	17	652	19560	4622	760	2430	428	169	41
Хасково	34	1510	41048	15128	5993	6897	2242	575	263
Шумен	61	1550	46500	7670	1333	5304	771	286	56
Ямбол	21	713	20855	3225	885	1881	359	136	46

¹ Функционирали през съответния период.
„..“ - данните са конфиденциални.