



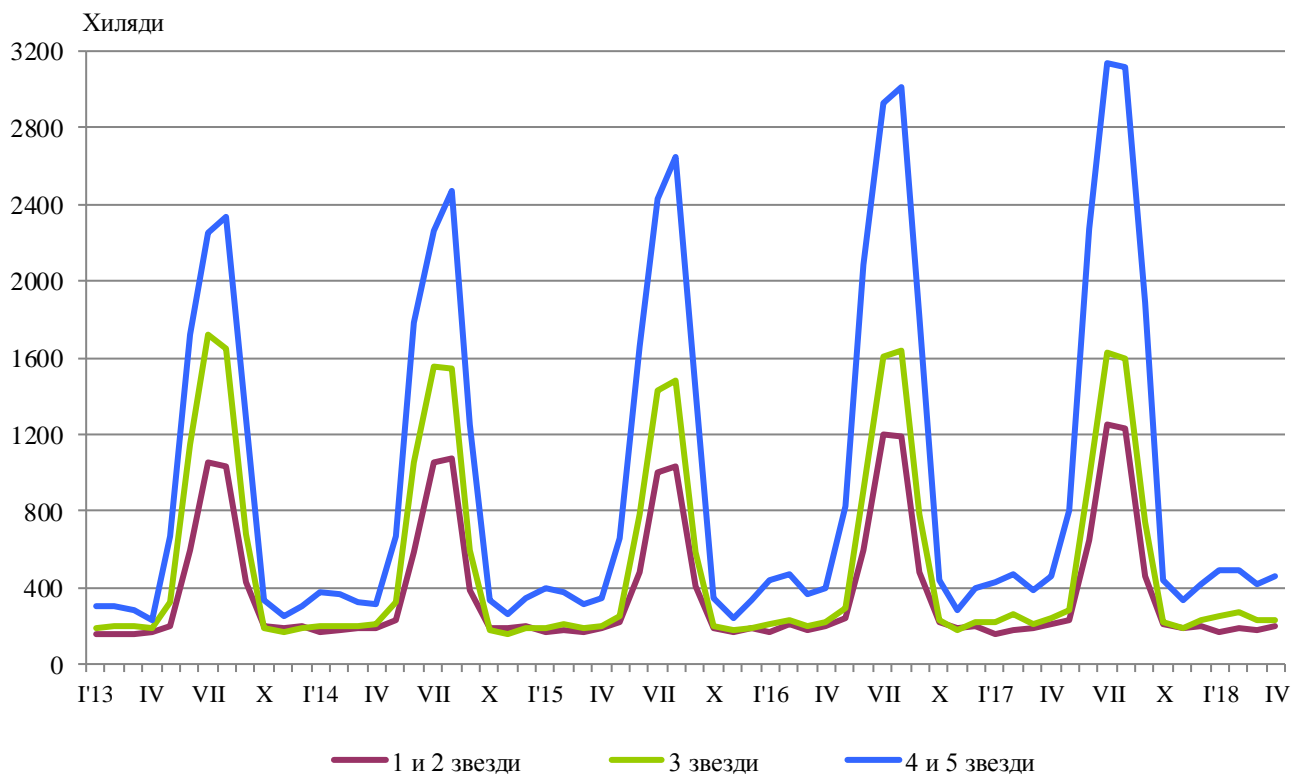
## ДЕЙНОСТ НА МЕСТАТА ЗА НАСТАНЯВАНЕ ПРЕЗ АПРИЛ 2018 ГОДИНА

През април 2018 г. в страната са функционирали 2 037 места за настаняване с над 10 легла - хотели, мотели, къмпинги, хижи и други места за краткосрочно настаняване (табл. 1 от приложението). Броят на стаите в тях е 68.8 хил., а на леглата - 143.6 хиляди. В сравнение с април 2017 г. общият брой на местата за настаняване, функционирали през периода, се увеличава с 3.7%, а на леглата в тях намалява с 3.4%.

Общият брой на нощувките във всички места за настаняване, регистрирани през април 2018 г., е 895.0 хил., или с 1.4% по-малко в сравнение със същия месец на предходната година, като най-голямо намаление на нощувките (с 3.6%) се наблюдава в местата за настаняване с 1 и 2 звезди.

През април 2018 г. в хотелите с 4 и 5 звезди са реализирани 73.4% от общия брой нощувки на чужди граждани и 36.1% - на българи. В местата за настаняване с 3 звезди са осъществени 18.9% от нощувките на чужди граждани и 31.1% - на българи, докато в останалите места за настаняване (с 1 и 2 звезди) те са съответно 7.7 и 32.8%.

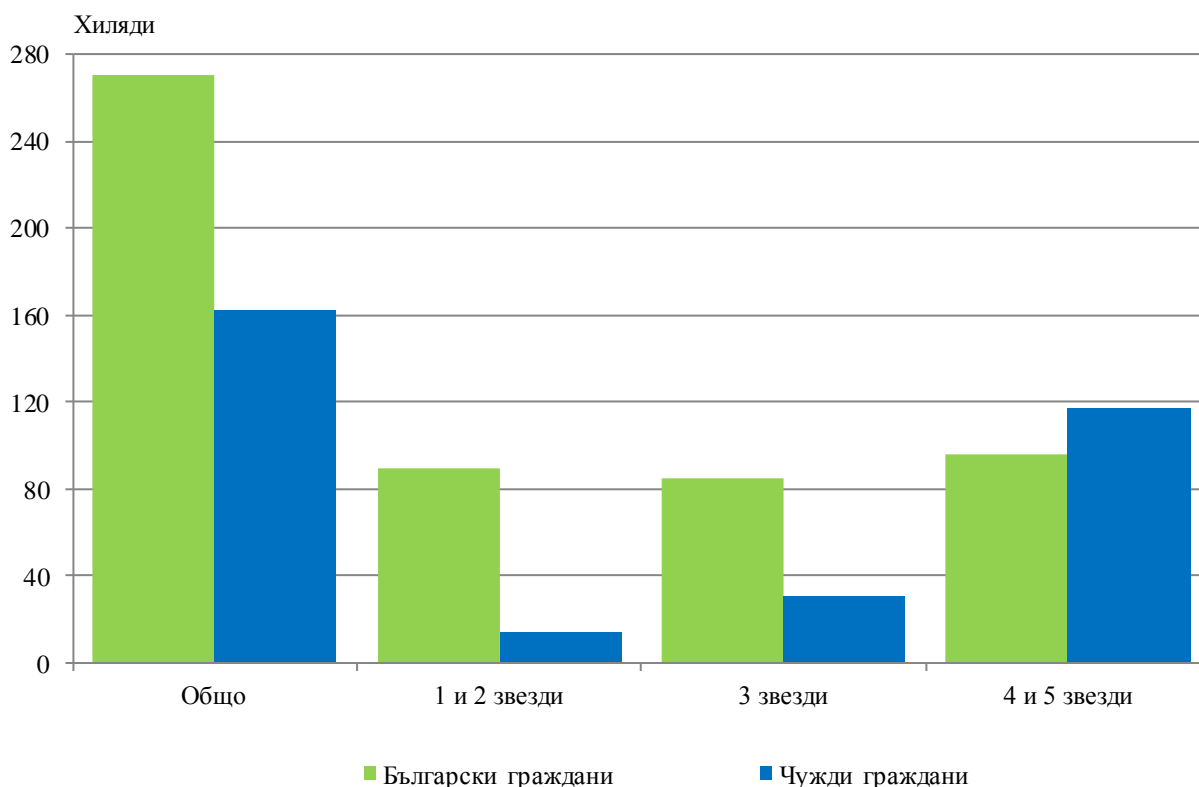
**Фиг. 1. Реализирани нощувки по категории на местата за настаняване и месеци**





Броят на пренощуващите лица в местата за настаняване през април 2018 г. намалява с 0.8% в сравнение със същия месец на 2017 г. и достига 432.2 хил., като е регистрирано намаление с 4.2% при българите и увеличение с 5.5% при чужденците. Българските граждани, нощували в местата за настаняване през април 2018 г., са 270.2 хил. и са реализирали средно по 1.9 нощувки. Чуждите граждани са 162.0 хил., като 72.5% от тях са нощували в хотели с 4 и 5 звезди и са реализирали средно по 2.3 нощувки.

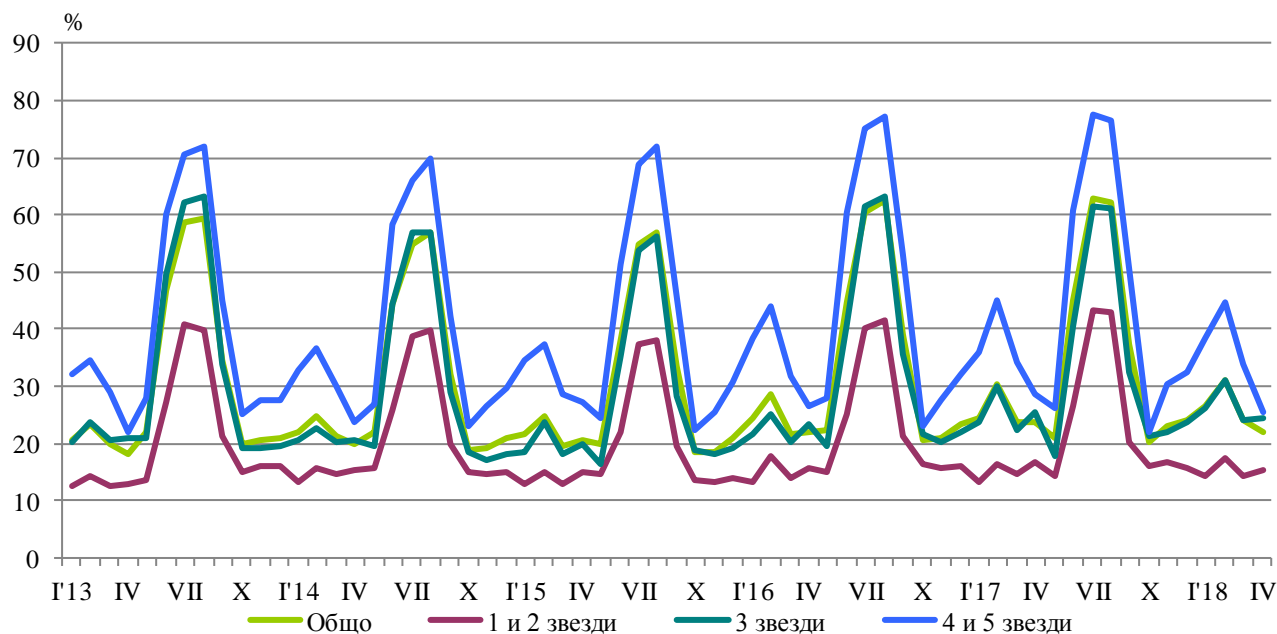
**Фиг. 2. Пренощували лица по категории на местата за настаняване през април 2018 година**



Общата заетост на леглата в местата за настаняване през април 2018 г. е 22.0%, като намалява с 1.9 процентни пункта в сравнение с април 2017 година. Най-висока е заетостта на леглата в хотелите с 4 и 5 звезди - 25.4%, следват местата за настаняване с 3 звезди - 24.4%, и с 1 и 2 звезди - 15.4%.

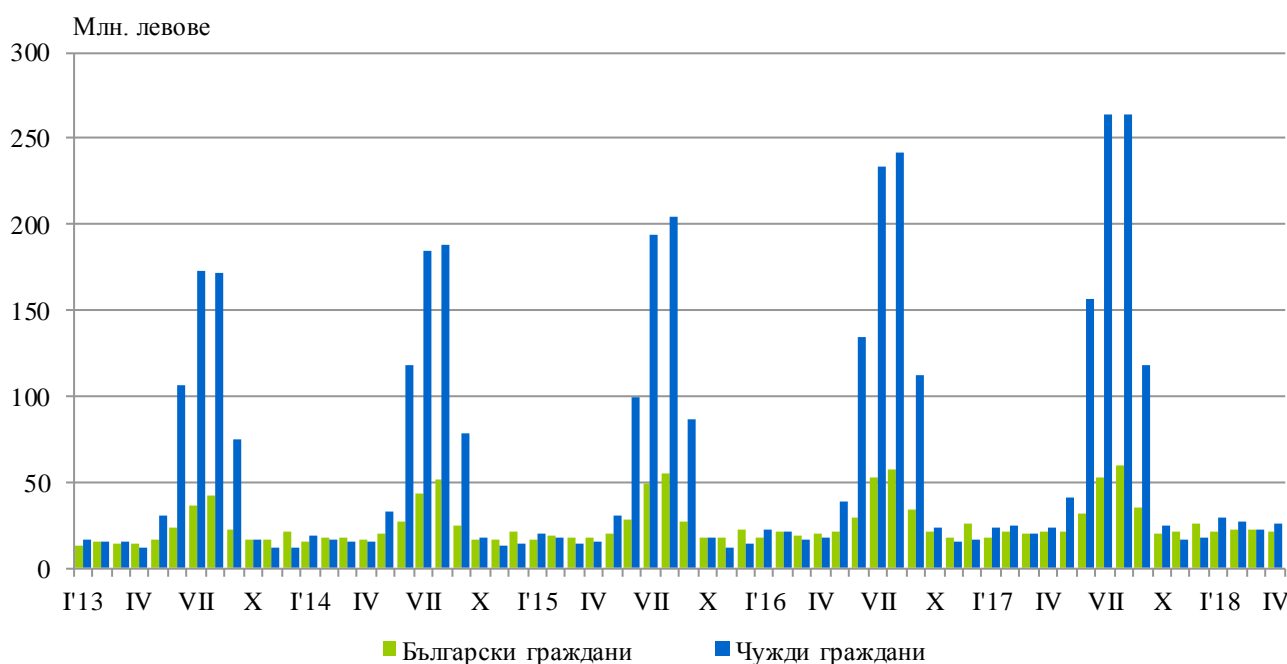


**Фиг. 3. Заетост на леглата по категории на местата за настаняване и месеци**



Приходите от нощувки през април 2018 г. достигат 47.1 млн. лв., или с 6.4% повече в сравнение с април 2017 година. Регистрирано е увеличение на приходите както от чужди граждани - с 9.9%, така и от български граждани - с 2.6%.

**Фиг. 4. Приходи от нощувки в местата за настаняване по месеци**





## Методологични бележки

От 2012 г. статистическото изследване на **дейността на местата за настаняване** се провежда месечно в съответствие с Регламент № 692/2011 на Европейския парламент и на Съвета относно европейската статистика на туризма и Регламент № 1051/2011 на Европейската комисия за прилагане на Регламент № 692/2011 на Европейския парламент и на Съвета относно европейската статистика на туризма по отношение на структурата на отчетите за качеството и предаването на данните.

В наблюдението се включват категоризираните хотели, къмпинги и други места за краткосрочно настаняване с над 10 легла, функционирали през съответния отчетен период.

В показателя **други места за краткосрочно настаняване** са обхванати вилни и туристически селища, хостели, къщи за гости, бунгала, почивни домове, хижи, частни квартири и апартаменти и други места за краткосрочно настаняване.

**Легладенонощия в експлоатация** е максималният капацитет на разкритите легла за всеки ден от отчетния месец.

В **приходите от нощувки** в местата за настаняване са включени сумите, заплатени от гостите, без стойността на допълнителните услуги.



Приложение

Таблица 1

Дейност на местата за настаняване през април 2018 година<sup>1</sup>

Области	Места за настаняване - бр.	Легла - бр.	Легладе-нонощия - бр.	Реализирани нощувки - бр.		Пренощували лица - бр.		Приходи от нощувки - хил. лв.	
				общо	в т.ч. от чужденци	общо	в т.ч. чужденци	общо	в т.ч. от чужденци
<b>Общо за страната</b>	<b>2037</b>	<b>143576</b>	<b>4071999</b>	<b>894964</b>	<b>372788</b>	<b>432178</b>	<b>162023</b>	<b>47083</b>	<b>25625</b>
Благоевград	185	13126	373014	77899	21221	34231	8408	3603	1209
Бургас	103	14029	382535	63257	32099	27229	12108	2835	1593
Варна	186	31874	831451	140436	100152	56288	35350	7082	5239
Велико Търново	115	4846	143830	31718	7391	19237	4827	1248	391
Видин	27	810	22096	4882	884	3441	597	176	36
Враца	25	863	24100	6227	1346	3166	483	171	48
Габрово	66	3447	99052	20646	1849	10528	754	650	99
Добрич	68	8227	244030	43397	29485	17451	10442	2478	1680
Кърджали	34	1102	31647	6038	1224	4166	853	241	62
Кюстендил	71	2783	83490	10922	1877	6717	1015	414	..
Ловеч	72	3738	105923	22196	748	11328	479	822	35
Монтана	24	1131	33930	5493	510	2653	233	158	19
Пазарджик	50	4142	121758	46611	4577	19008	1334	2098	273
Перник	11	439	13093	2296	352	1185	135	73	..
Плевен	24	1251	33269	6892	903	4272	522	269	62
Пловдив	189	9396	281178	87040	20734	43905	9898	3978	1219
Разград	14	626	18780	3043	653	2228	433	129	36
Русе	48	1972	57660	16163	5535	9226	2342	793	318
Силистра	12	492	14760	2510	453	1801	311	102	19
Сливен	55	1961	58067	7276	1349	4133	578	273	75
Смолян	267	10231	298586	36037	2089	17137	862	1234	85
София	94	7525	220019	43070	9139	19113	2963	1634	393
София (столица)	120	11835	354620	156924	115410	89933	62489	14492	11966
Стара Загора	48	3436	97101	25809	3538	10047	1343	1094	269
Търговище	17	660	19800	3934	814	2266	446	173	43
Хасково	31	1350	40500	12484	5152	5477	1906	481	240
Шумен	61	1584	47250	8493	2188	4537	621	243	38
Ямбол	20	700	20460	3271	1116	1475	291	139	61

<sup>1</sup> Функционирали през съответния период.  
„..“ - данните са конфиденциални.