



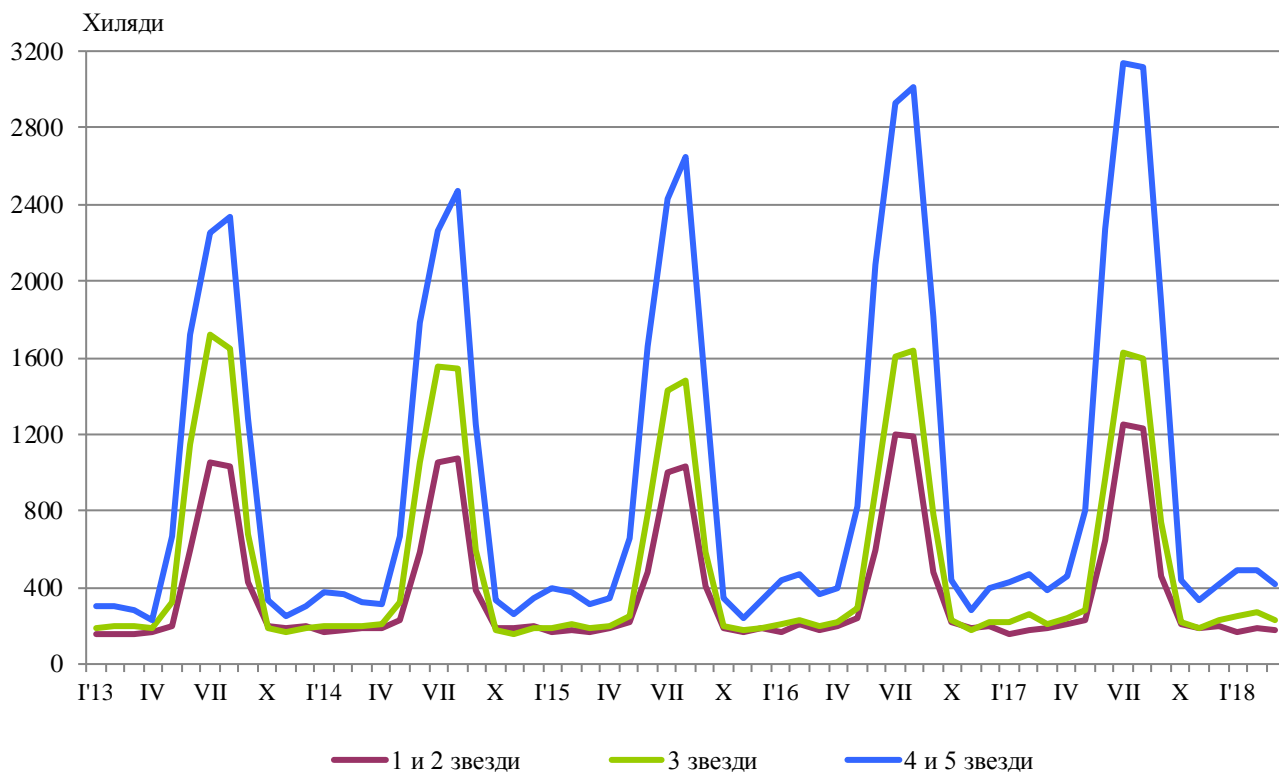
ДЕЙНОСТ НА МЕСТАТА ЗА НАСТАНЯВАНЕ ПРЕЗ МАРТ 2018 ГОДИНА

През март 2018 г. в страната са функционирали 1 942 места за настаняване с над 10 легла - хотели, мотели, къмпинги, хижи и други места за краткосрочно настаняване (табл. 1 от приложението). Броят на стаите в тях е 56.8 хил., а на леглата - 114.9 хиляди. В сравнение с март 2017 г. общият брой на местата за настаняване, функционирали през периода, се увеличава с 3.1%, а на леглата в тях - с 2.8%.

Общият брой на нощувките във всички места за настаняване, регистрирани през март 2018 г., е 832.9 хил., или с 6.4% повече в сравнение със същия месец на предходната година, като най-голямо увеличение на нощувките (с 9.9%) се наблюдава в местата за настаняване с 3 звезди.

През март 2018 г. в хотелите с 4 и 5 звезди са реализирани 72.2% от общия брой нощувки на чужди граждани и 37.3% - на българи. В местата за настаняване с 3 звезди са осъществени 20.9% от нощувките на чужди граждани и 32.4% - на българи, докато в останалите места за настаняване (с 1 и 2 звезди) те са съответно 6.9 и 30.3%.

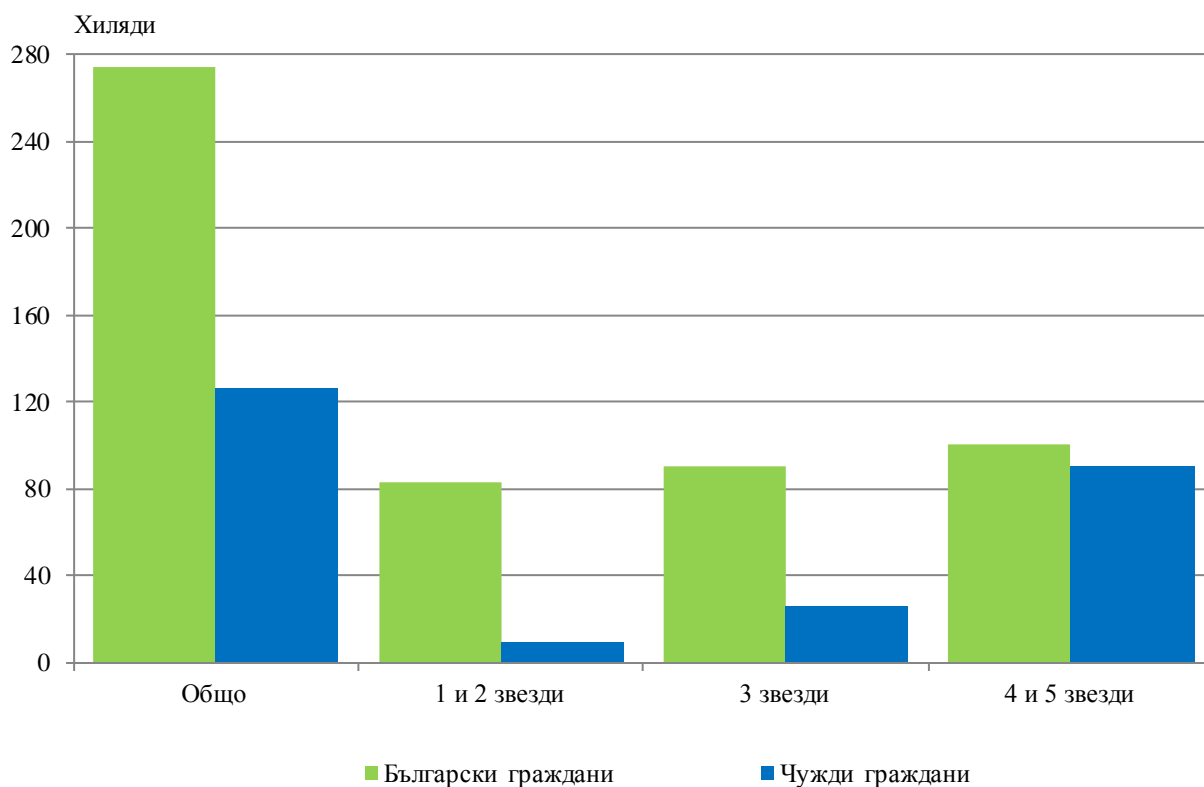
Фиг. 1. Реализирани нощувки по категории на местата за настаняване и месеци





Броят на пренощуващите лица в местата за настаняване през март 2018 г. се увеличава с 4.8% в сравнение със същия месец на 2017 г. и достига 400.4 хил., като е регистрирано увеличение с 5.2% при българите и с 3.9% при чужденците. Българските граждани, нощували в местата за настаняване през март 2018 г., са 274.2 хил. и са реализирали средно по 1.9 нощувки. Чуждите граждани са 126.2 хил., като 71.9% от тях са нощували в хотели с 4 и 5 звезди и са реализирали средно по 2.5 нощувки.

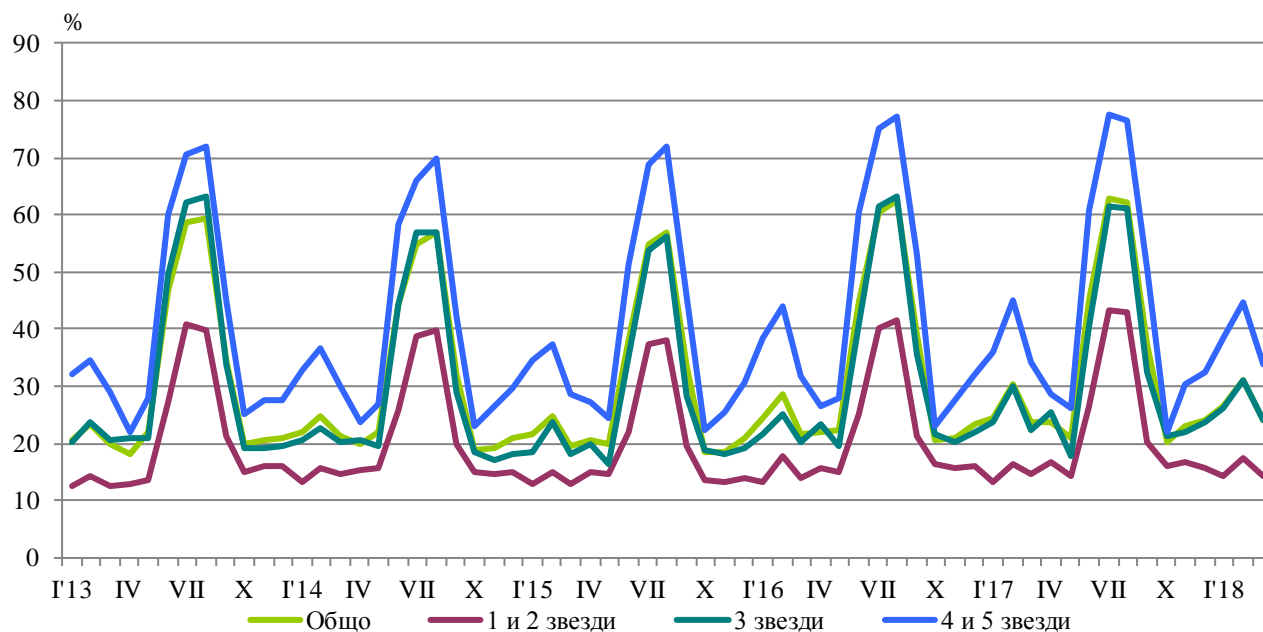
Фиг. 2. Пренощували лица по категории на местата за настаняване през март 2018 година



Общата заетост на леглата в местата за настаняване през март 2018 г. е 24.1%, като се увеличава с 0.5 процентни пункта в сравнение с март 2017 година. Най-висока е заетостта на леглата в хотелите с 4 и 5 звезди - 33.8%, следват местата за настаняване с 3 звезди - 24.2%, и с 1 и 2 звезди - 14.3%.

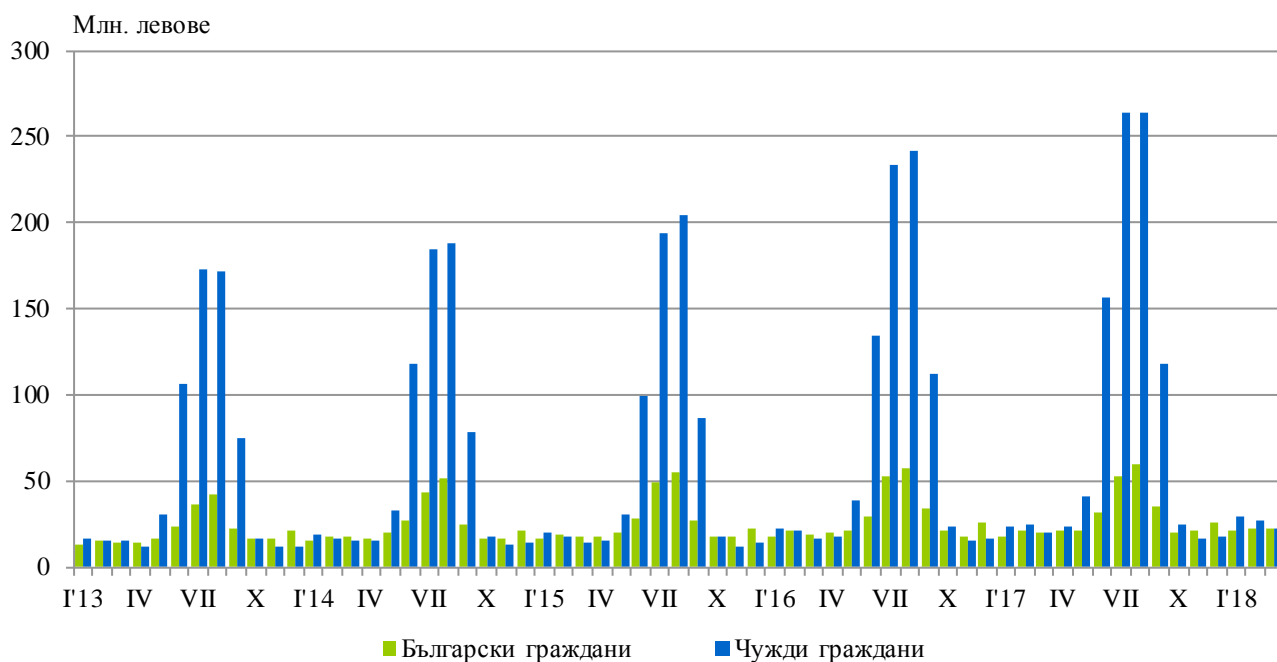


Фиг. 3. Заетост на леглата по категории на местата за настаняване и месеци



Приходите от нощувки през март 2018 г. достигат 44.9 млн. лв., или с 12.9% повече в сравнение с март 2017 година. Регистрирано е увеличение на приходите както от български граждани - с 13.2%, така и от чужди граждани - с 12.5%.

Фиг. 4. Приходи от нощувки в местата за настаняване по месеци





Методологични бележки

От 2012 г. статистическото изследване на **дейността на местата за настаняване** се провежда месечно в съответствие с Регламент № 692/2011 на Европейския парламент и на Съвета относно европейската статистика на туризма и Регламент № 1051/2011 на Европейската комисия за прилагане на Регламент № 692/2011 на Европейския парламент и на Съвета относно европейската статистика на туризма по отношение на структурата на отчетите за качеството и предаването на данните.

В наблюдението се включват категоризираните хотели, къмпинги и други места за краткосрочно настаняване с над 10 легла, функционирали през съответния отчетен период.

В показателя **други места за краткосрочно настаняване** са обхванати вилни и туристически селища, хостели, къщи за гости, бунгала, почивни домове, хижи, частни квартири и апартаменти и други места за краткосрочно настаняване.

Легладенонощия в експлоатация е максималният капацитет на разкритите легла за всеки ден от отчетния месец.

В **приходите от нощувки** в местата за настаняване са включени сумите, заплатени от гостите, без стойността на допълнителните услуги.



Приложение

Таблица 1

Дейност на местата за настаняване през март 2018 година¹

Области	Места за настаняване - бр.	Легла - бр.	Легладе-нонощия - бр.	Реализирани нощувки - бр.		Пренощували лица - бр.		Приходи от нощувки - хил. лв.	
				общо	в т.ч. от чужденци	общо	в т.ч. от чужденци	общо	в т.ч. от чужденци
Общо за страната	1942	114904	3452659	832903	316893	400398	126235	44955	22743
Благоевград	216	16054	467357	138395	75662	52474	22611	6847	4090
Бургас	71	5031	146815	31415	6716	14852	2570	1496	460
Варна	143	12873	387060	55308	20973	26609	7117	2673	1244
Велико Търново	104	4457	138067	22402	3482	13377	2184	914	179
Видин	24	785	21085	3398	1005	2270	510	130	44
Враца	23	836	25388	5465	877	2647	328	168	32
Габрово	66	3463	100141	15152	1109	8607	457	518	62
Добрич	46	4248	131664	11847	3420	5947	1367	602	174
Кърджали	29	956	28380	5185	1115	3386	714	204	62
Кюстендил	68	2584	79804	12812	1404	7940	744	520	79
Ловеч	66	3599	102864	14115	879	7953	337	596	73
Монтана	23	1104	34084	4107	395	2707	195	166	20
Пазарджик	51	4126	124194	44432	2255	20924	759	2131	127
Перник	13	499	15469	2616	440	1468	170	76	19
Плевен	23	1239	33991	7527	1095	4019	483	275	83
Пловдив	188	9339	288260	71450	13708	40137	6692	3378	823
Разград	13	594	18414	3223	730	2006	376	126	37
Русе	47	1956	59066	15932	4789	9034	1845	755	257
Силистра	11	487	15027	1756	418	1213	218	76	20
Сливен	50	1850	54449	6104	751	3456	383	226	53
Смолян	277	11401	345869	64634	12110	24844	2806	2536	539
София	96	7966	240635	90731	43834	32887	10186	4185	2232
София (столица)	121	11882	366973	156662	109390	89285	59186	14357	11454
Стара Загора	50	3475	101177	25762	3918	10272	1346	1117	276
Търговище	16	594	18400	2581	575	1807	295	121	31
Хасково	30	1298	40136	11172	4142	5432	1729	435	180
Шумен	56	1496	46376	5616	733	3334	363	195	36
Ямбол	21	712	21514	3104	968	1511	264	132	57

¹ Функционирали през съответния период.