



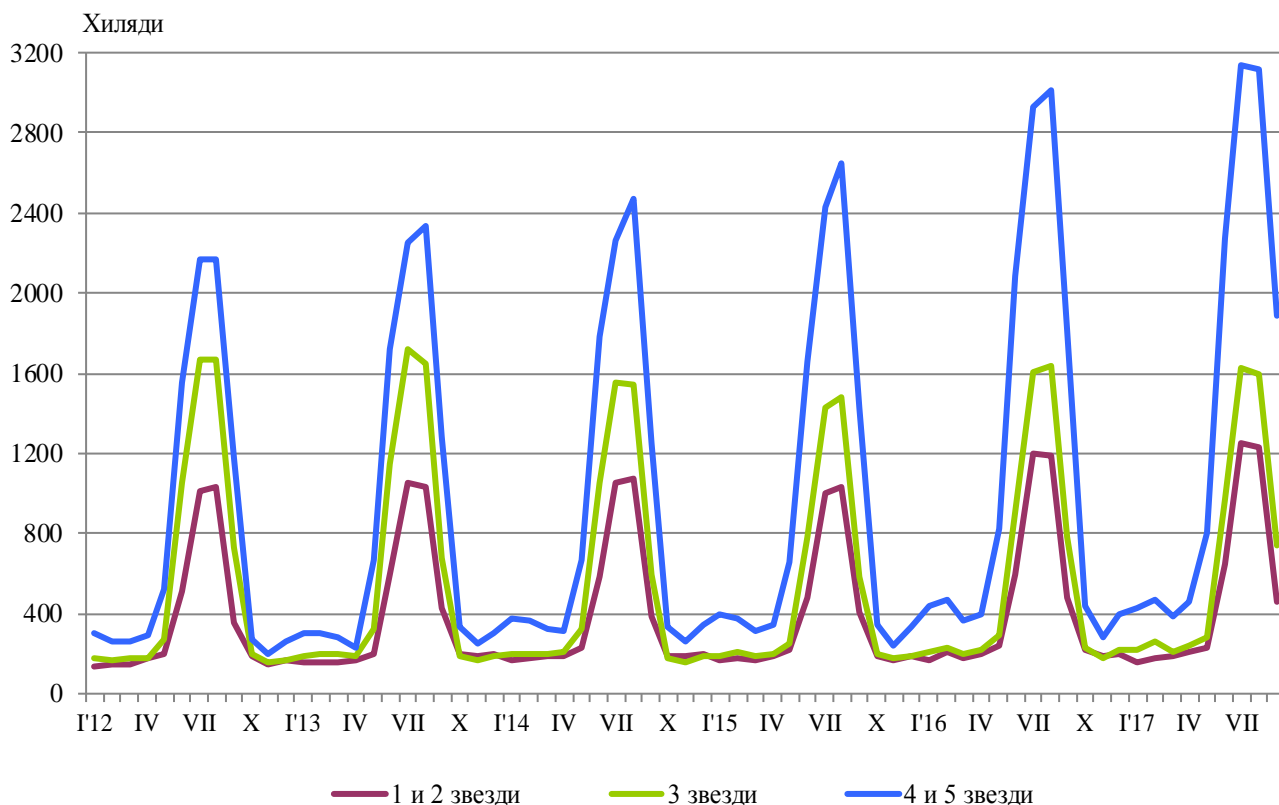
## ДЕЙНОСТ НА МЕСТАТА ЗА НАСТАНЯВАНЕ ПРЕЗ СЕПТЕМВРИ 2017 ГОДИНА

През септември 2017 г. в страната са функционирали 2 729 места за настаняване с над 10 легла - хотели, мотели, къмпинги, хижи и други места за краткосрочно настаняване (табл. 1 от приложението). Броят на стаите в тях е 128.0 хил., а на леглата - 285.5 хиляди. В сравнение със септември 2016 г. общият брой на местата за настаняване, функционирали през периода, се увеличава с 0.1%, а на леглата в тях - с 2.6%.

Общият брой на нощувките във всички места за настаняване, регистрирани през септември 2017 г., е 3 089.3 хил., или с 0.5% повече в сравнение със същия месец на предходната година, като най-голямо увеличение на нощувките (с 3.9%) се наблюдава в местата за настаняване с 4 и 5 звезди.

През септември 2017 г. в хотелите с 4 и 5 звезди са реализирани 72.7% от общия брой нощувки на чужди граждани и 33.1% - на българи. В местата за настаняване с 3 звезди са осъществени 21.8% от нощувките на чужди граждани и 28.9% - на българи, докато в останалите места за настаняване (с 1 и 2 звезди) те са съответно 5.5 и 38.0%.

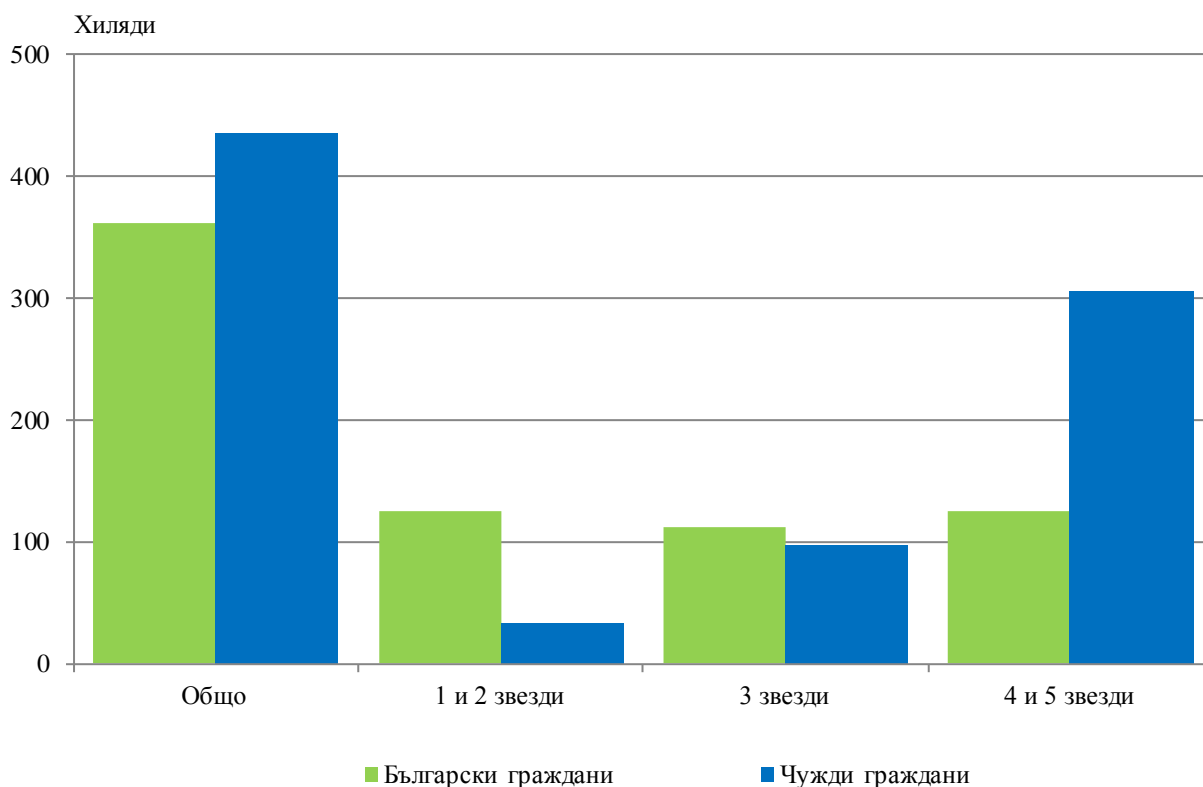
**Фиг. 1. Реализирани нощувки по категории на местата за настаняване и месеци**





Броят на пренощуващите лица в местата за настаняване през септември 2017 г. се увеличава с 1.8% в сравнение със същия месец на 2016 г. и достига 797.6 хил., като е регистрирано увеличение с 4.9% при чужденците и намаление с 1.8% при българите. Българските граждани, нощували в местата за настаняване през септември 2017 г., са 361.4 хил. и са реализирали средно по 2.5 нощувки. Чуждите граждани са 436.2 хил., като 70.2% са нощували в хотели с 4 и 5 звезди и са реализирали средно 5.2 нощувки.

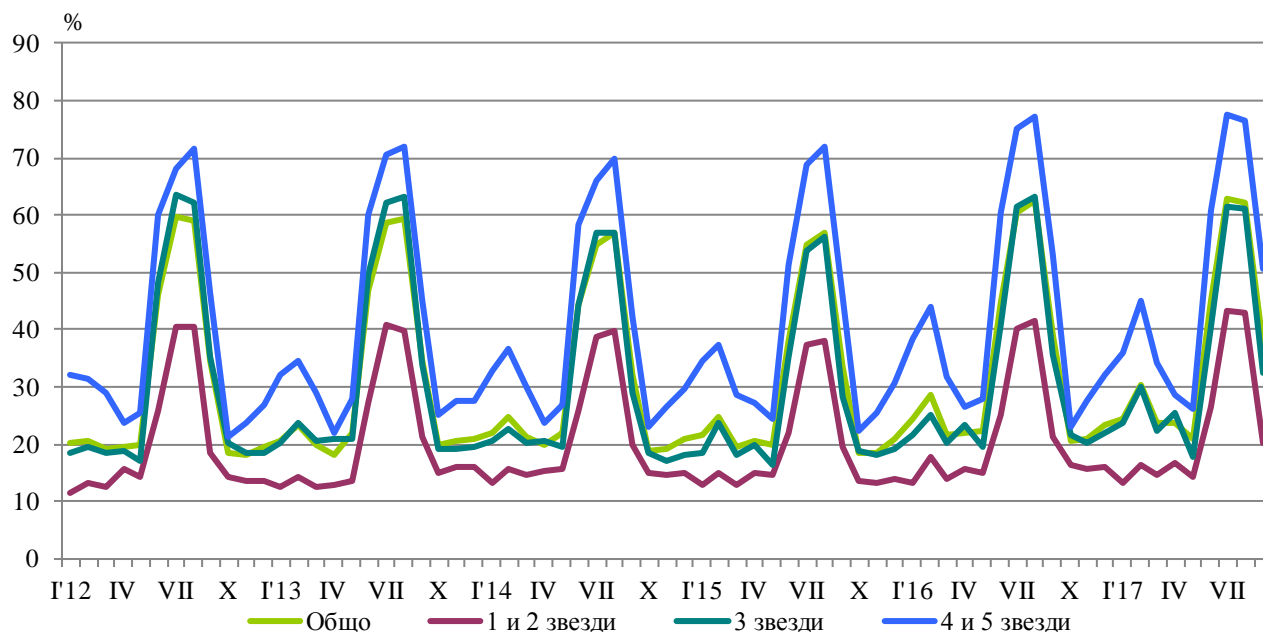
**Фиг. 2. Пренощували лица по категории на местата за настаняване през септември 2017 година**



Общата заетост на леглата в местата за настаняване през септември 2017 г. е 37.3%, като намалява с 1.9 процентни пункта в сравнение със септември 2016 година. Най-висока е заетостта на леглата в хотелите с 4 и 5 звезди - 50.8%, следват местата за настаняване с 3 звезди - 32.4%, и с 1 и 2 звезди - 20.3%.

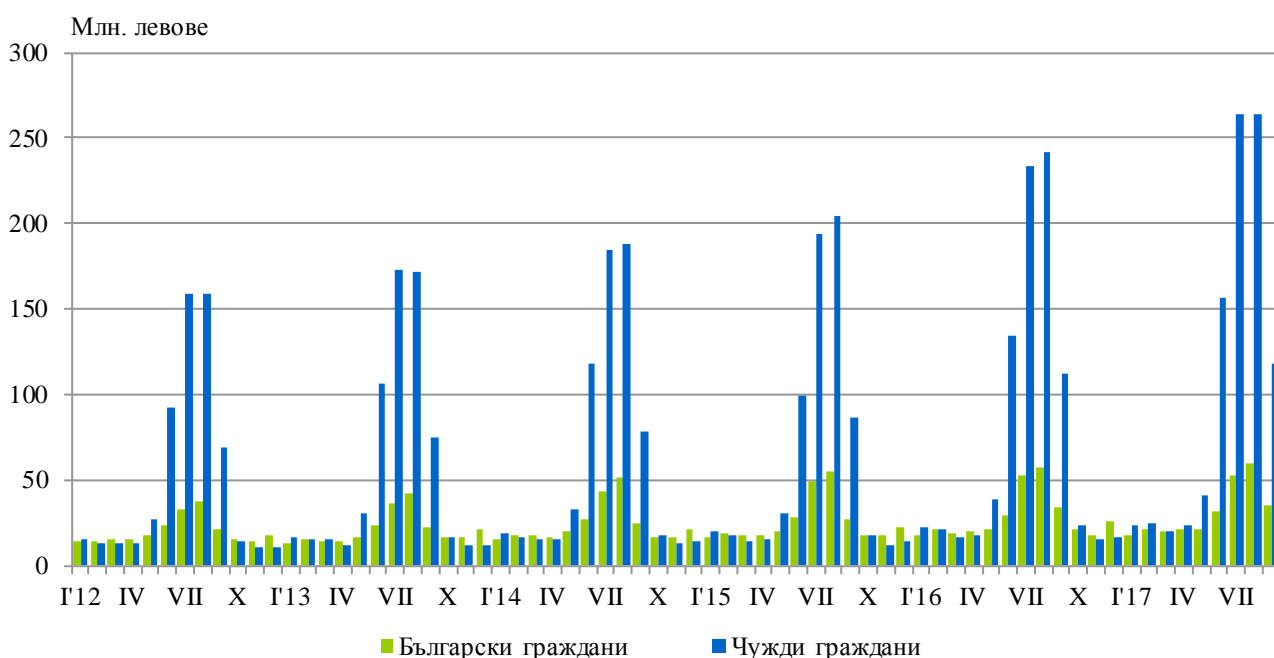


**Фиг. 3. Заетост на леглата по категории на местата за настаняване и месеци**



Приходите от нощувки през септември 2017 г. достигат 152.6 млн. лв., или с 4.5% повече в сравнение със септември 2016 година. Регистрирано е увеличение на приходите както от чужди граждани - с 5.6%, така и от български граждани - с 1.0%.

**Фиг. 4. Приходи от нощувки в местата за настаняване по месеци**





## Методологични бележки

От 2012 г. статистическото изследване на **дейността на местата за настаняване** се провежда месечно в съответствие с Регламент № 692/2011 на Европейския парламент и на Съвета относно европейската статистика на туризма и Регламент № 1051/2011 на Европейската комисия за прилагане на Регламент № 692/2011 на Европейския парламент и на Съвета относно европейската статистика на туризма по отношение на структурата на отчетите за качеството и предаването на данните.

В наблюдението се включват категоризираните хотели, къмпинги и други места за краткосрочно настаняване с над 10 легла, функционирали през съответния отчетен период.

В показателя **други места за краткосрочно настаняване** са обхванати вилни и туристически селища, хостели, къщи за гости, бунгала, почивни домове, хижи, частни квартири и апартаменти и други места за краткосрочно настаняване.

**Легладенонощия в експлоатация** е максималният капацитет на разкритите легла за всеки ден от отчетния месец.

В **приходите от нощувки** в местата за настаняване са включени сумите, заплатени от гостите, без стойността на допълнителните услуги.



Приложение

Таблица 1

Деятелност на местата за настаняване през септември 2017 година<sup>1</sup>

Области	Места за настаняване - бр.	Легла - бр.	Легладе-ноноция - бр.	Реализирани ношувки - бр.		Пренощували лица - бр.		Приходи от ношувки - хил. лв.	
				общо	в т.ч. от чужденци	общо	в т.ч. чужденци	общо	в т.ч. от чужденци
<b>Общо за страната</b>	<b>2729</b>	<b>285492</b>	<b>8280116</b>	<b>3089259</b>	<b>2191531</b>	<b>797630</b>	<b>436242</b>	<b>152577</b>	<b>117942</b>
Благоевград	207	13686	384187	88187	24139	43721	10481	4043	1315
Бургас	555	109352	3133581	1330997	1085675	222460	160655	62931	54081
Варна	347	61336	1799466	772789	653391	149151	109866	40798	36213
Велико Търново	108	4846	144600	31861	9671	20170	7242	1261	495
Видин	27	810	23410	5528	1474	3970	1020	200	61
Враца	24	857	25241	8800	2807	3677	692	257	106
Габрово	62	3394	94939	19676	2693	10496	1350	617	134
Добрич	142	25462	740377	258907	196268	57124	36163	13572	10372
Кърджали	32	959	27545	7315	1519	4899	928	263	68
Кюстендил	72	2989	89670	16277	2463	9479	1446	546	121
Ловеч	74	3886	108166	23186	1473	10874	848	901	66
Монтана	26	1179	34860	7886	440	2769	258	218	21
Пазарджик	58	4509	132891	54545	6932	19734	1581	2450	381
Перник	13	484	14520	2663	435	1190	273	76	27
Плевен	24	1225	33757	7044	1472	4037	723	291	91
Пловдив	182	9255	275521	98727	39530	46154	15727	4184	1905
Разград	15	660	19800	3526	530	2345	321	123	24
Русе	40	1717	50010	13231	5072	7819	2695	656	300
Силистра	11	487	14286	2763	580	1787	363	102	24
Сливен	54	1916	55622	6973	894	4591	471	284	57
Смолян	254	9292	274691	46403	4859	21426	1679	1439	183
София	99	7461	217181	42438	6599	20902	2871	1586	286
София (столица)	122	11798	353940	177929	129660	102234	72295	13516	10934
Стара Загора	53	3580	103214	34628	6316	12024	2765	1272	364
Търговище	17	684	20520	2897	655	1767	276	127	36
Хасково	32	1382	40860	13232	3728	6725	2144	469	172
Шумен	55	1531	45930	7401	1154	4471	755	264	51
Ямбол	24	755	21331	3450	1102	1634	354	131	54

<sup>1</sup> Функционирали през съответния период.