



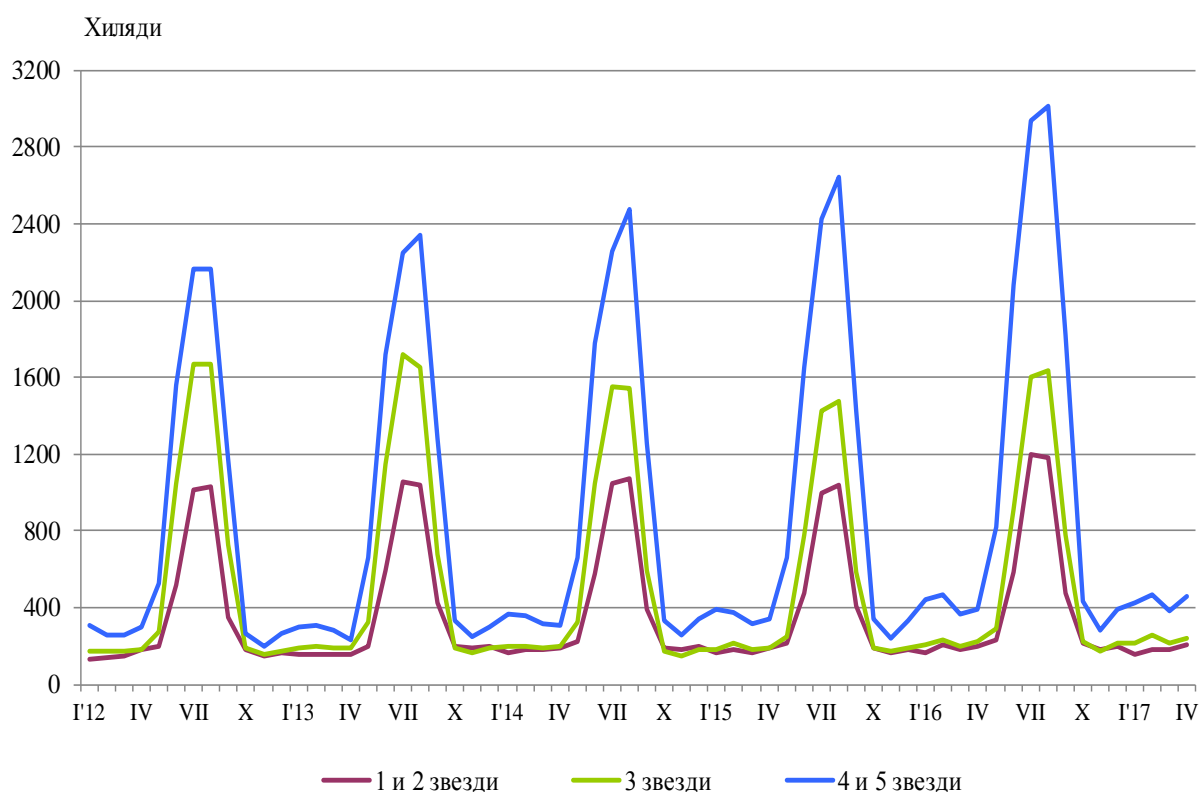
ДЕЙНОСТ НА МЕСТАТА ЗА НАСТАНЯВАНЕ ПРЕЗ АПРИЛ 2017 ГОДИНА

През април 2017 г. в страната са функционирали 1 965 места за настаняване с над 10 легла - хотели, мотели, къмпинги, хижи и други места за краткосрочно настаняване (табл. 1 от приложението). Броят на стаите в тях е 67.2 хил., а на леглата - 148.7 хиляди. В сравнение с април 2016 г. общият брой на местата за настаняване, функционирали през периода, намалява с 1.0%, а на леглата в тях - с 1.4%.

Общият брой на нощувките във всички места за настаняване, регистрирани през април 2017 г., е 908.0 хил., или с 11.5% повече в сравнение със същия месец на предходната година, като най-голямо увеличение на нощувките (с 18.3%) се наблюдава в местата за настаняване с 4 и 5 звезди.

През април 2017 г. в хотелите с 4 и 5 звезди са реализирани 73.1% от общия брой нощувки на чужди граждани и 36.1% - на българи. В местата за настаняване с 3 звезди са осъществени 18.9% от нощувките на чужди граждани и 31.0% - на българи, докато в останалите места за настаняване (с 1 и 2 звезди) те са съответно 8.0 и 32.9%.

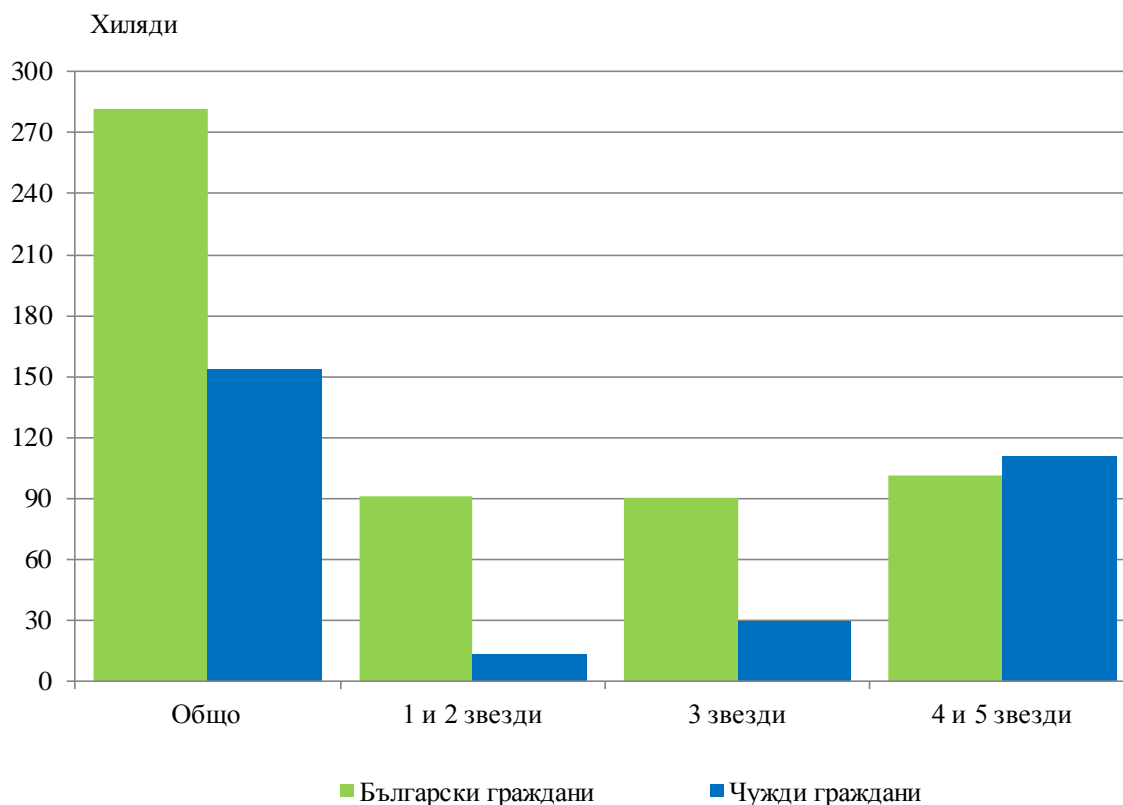
Фиг. 1. Реализирани нощувки по категории на местата за настаняване и месеци





Пренощувалите лица в местата за настаняване през април 2017 г. се увеличават с 5.3% в сравнение със същия месец на 2016 г. и достигат 435.5 хиляди. От всички пренощували лица 64.7% са българи, като по-голямата част от тях (64.2%) са нощували в места за настаняване с 1 и 2 или 3 звезди и са реализирали средно по 1.9 нощувки. Пренощувалите чужденци са 153.5 хил., или със 17.2% повече в сравнение с април 2016 г., като 72.0% от тях са нощували в хотели с 4 и 5 звезди и са реализирали средно по 2.4 нощувки.

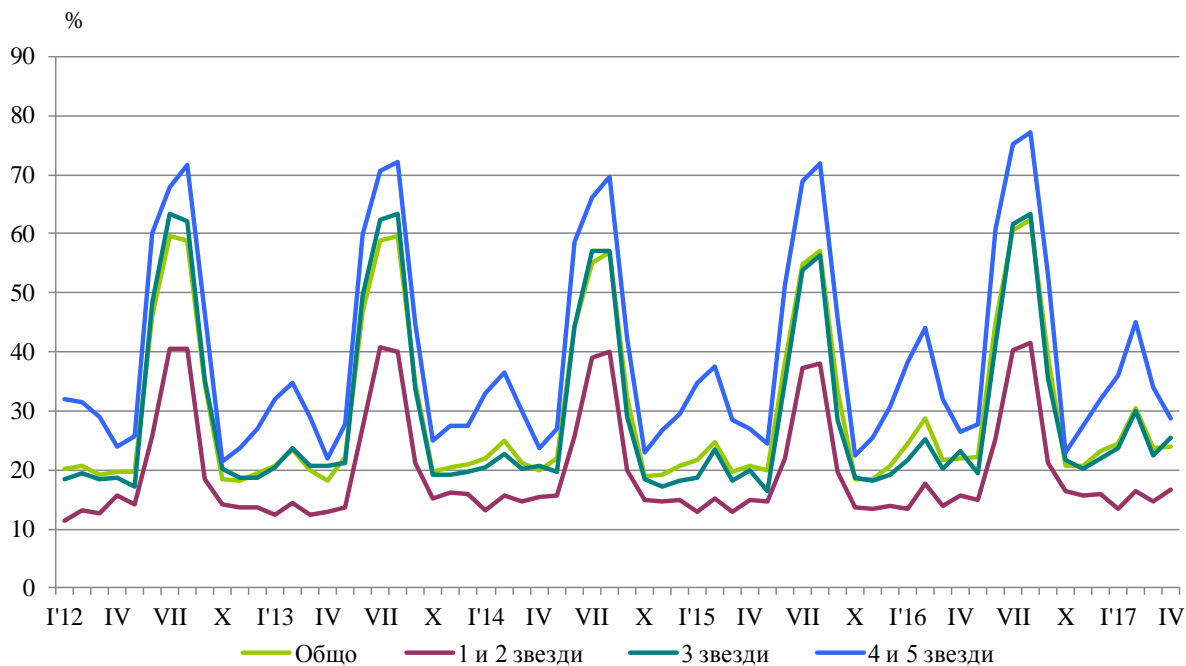
Фиг. 2. Пренощували лица по категории на местата за настаняване през април 2017 година



Общата заетост на леглата в местата за настаняване през април 2017 г. е 23.9%, като се увеличава с 2.0 процентни пункта в сравнение с април 2016 година. Най-висока е заетостта на леглата в хотелите с 4 и 5 звезди - 28.8%, следвани от местата за настаняване с 3 звезди - 25.5%, и с 1 и 2 звезди - 16.6%.

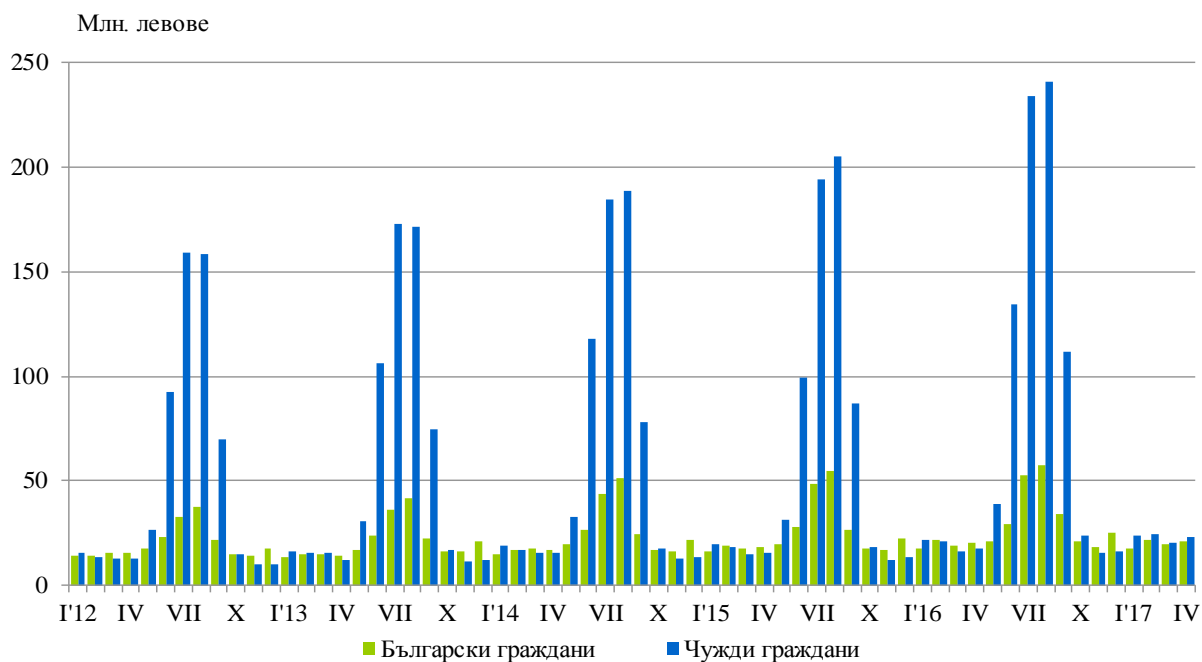


Фиг. 3. Заетост на леглата по категории на местата за настаняване и месеци



Приходите от нощувки през април 2017 г. достигат 44.2 млн. лв., или с 16.9% повече в сравнение с април 2016 година. Регистрирано е увеличение на приходите както от чужди граждани - с 32.9%, така и от български - с 3.1%.

Фиг. 4. Приходи от нощувки в местата за настаняване по месеци





Методологични бележки

От 2012 г. статистическото изследване на **дейността на местата за настаняване** се провежда месечно в съответствие с Регламент № 692/2011 на Европейския парламент и на Съвета относно европейската статистика на туризма и Регламент № 1051/2011 на Европейската комисия за прилагане на Регламент № 692/2011 на Европейския парламент и на Съвета относно европейската статистика на туризма по отношение на структурата на отчетите за качеството и предаването на данните.

В наблюдението се включват категоризираните хотели, къмпинги и други места за краткосрочно настаняване с над 10 легла, функционирали през съответния отчетен период.

В показателя **други места за краткосрочно настаняване** са обхванати вилни и туристически селища, хостели, къщи за гости, бунгала, почивни домове, хижи, частни квартири и апартаменти и други места за краткосрочно настаняване.

Легладенонощия в експлоатация е максималният капацитет на разкритите легла за всеки ден от отчетния месец.

В **приходите от нощувки** в местата за настаняване са включени сумите, заплатени от гостите, без стойността на допълнителните услуги.



Приложение

Таблица 1

Деятност на местата за настаняване през април 2017 година¹

Области	Места за настаняване - бр.	Легла - бр.	Легладе-ноноция - бр.	Реализирани нощувки - бр.		Пренощували лица - бр.		Приходи от нощувки - хил. лв.	
				общо	в т.ч. от чужденци	общо	в т.ч. чужденци	общо	в т.ч. от чужденци
Общо за страната	1965	148650	3793643	907959	365084	435536	153544	44244	23323
Благоевград	190	13074	373783	82139	18686	38570	8008	3562	1083
Бургас	100	14969	330699	55968	26697	25440	10539	2436	1365
Варна	177	27848	733321	125513	82452	50291	27010	5836	4151
Велико Търново	109	4775	142260	30644	7018	17891	4711	1174	375
Видин	25	791	23530	5463	997	3719	564	211	47
Враца	25	876	25780	8373	1504	3568	559	187	50
Габрово	60	3281	93498	20069	1567	10850	794	605	72
Добрич	58	8428	169366	41421	28700	14296	8633	2071	1486
Кърджали	30	891	25554	6483	1135	3967	718	235	55
Кюстендил	64	2651	79530	10338	1883	6276	1154	391	86
Ловеч	75	3843	109938	21716	1734	10693	583	841	71
Монтана	25	1151	34530	4891	355	2370	160	143	13
Пазарджик	56	4141	122348	51614	4184	21989	1380	2207	230
Перник	11	475	14250	2313	505	1641	244	63	19
Плевен	23	1193	32546	7281	1235	4614	575	296	86
Пловдив	177	9058	269239	93764	29907	43904	11453	4356	1763
Разград	16	676	20280	4532	887	2073	425	150	39
Русе	42	1760	51030	14612	4495	8850	2175	707	266
Силистра	13	528	15840	2403	359	1655	232	94	16
Сливен	55	1914	57150	7986	789	4602	465	289	48
Смолян	235	8939	266466	36461	2276	16417	917	1144	86
София	91	16072	213377	35878	6109	18028	2420	1380	262
София (столица)	123	13329	355024	178947	128347	97693	65081	13710	11002
Стара Загора	53	3530	101134	31607	6528	11777	1942	1191	340
Търговище	17	678	20340	4777	761	2273	304	151	40
Хасково	31	1350	40500	10016	3374	5533	1633	388	160
Шумен	60	1674	50220	8511	1400	4816	586	258	45
Ямбол	24	755	22110	4239	1200	1740	279	168	67

¹ Функционирали през съответния период.